



# ДИЗАЙН

## Словарь терминов



Александр Трухачев

**Дизайн. Словарь терминов**

«АГРУС»

2013

УДК 74  
ББК 30.18я2

**Трухачев А. В.**

Дизайн. Словарь терминов / А. В. Трухачев — «АГРУС», 2013

<p id=" \_\_GoBack">Представлены толкования основных терминов и понятий, наиболее часто употребляемых при изучении дисциплины «Дизайн интерьеров», а также смежных дисциплин. Приведено лаконичное, но достаточно полное смысловое значение каждого термина. Для абитуриентов, студентов, обучающихся по направлениям подготовки «Сервис» и «Туризм», преподавателей вузов, специалистов в сфере дизайна и всех, кто интересуется историей дизайна и современными тенденциями.

УДК 74  
ББК 30.18я2

© Трухачев А. В., 2013  
© АГРУС, 2013

# Содержание

А	6
Б	21
В	27
Г	29
Конец ознакомительного фрагмента.	30

**Александр Трухачев, Анна Иволга,  
В. С. Варивода, Ирина Таранова  
Дизайн. Словарь терминов**

© ФГБОУ ВПО Ставропольский государственный аграрный университет, 2013

## А

**АБРИС** (нем. Abriss – очерк, чертеж) – в изобразительном искусстве: линейный (контурный) рисунок вспомогательного характера, выполняемый при калькировании, например в процессе работы художника над цветной литографией. В широком и менее точном значении термин «абрис» совпадает по смыслу с понятием контура.



**Леонардо да Винчи. Абрис к картине «Поклонение волхвов»**

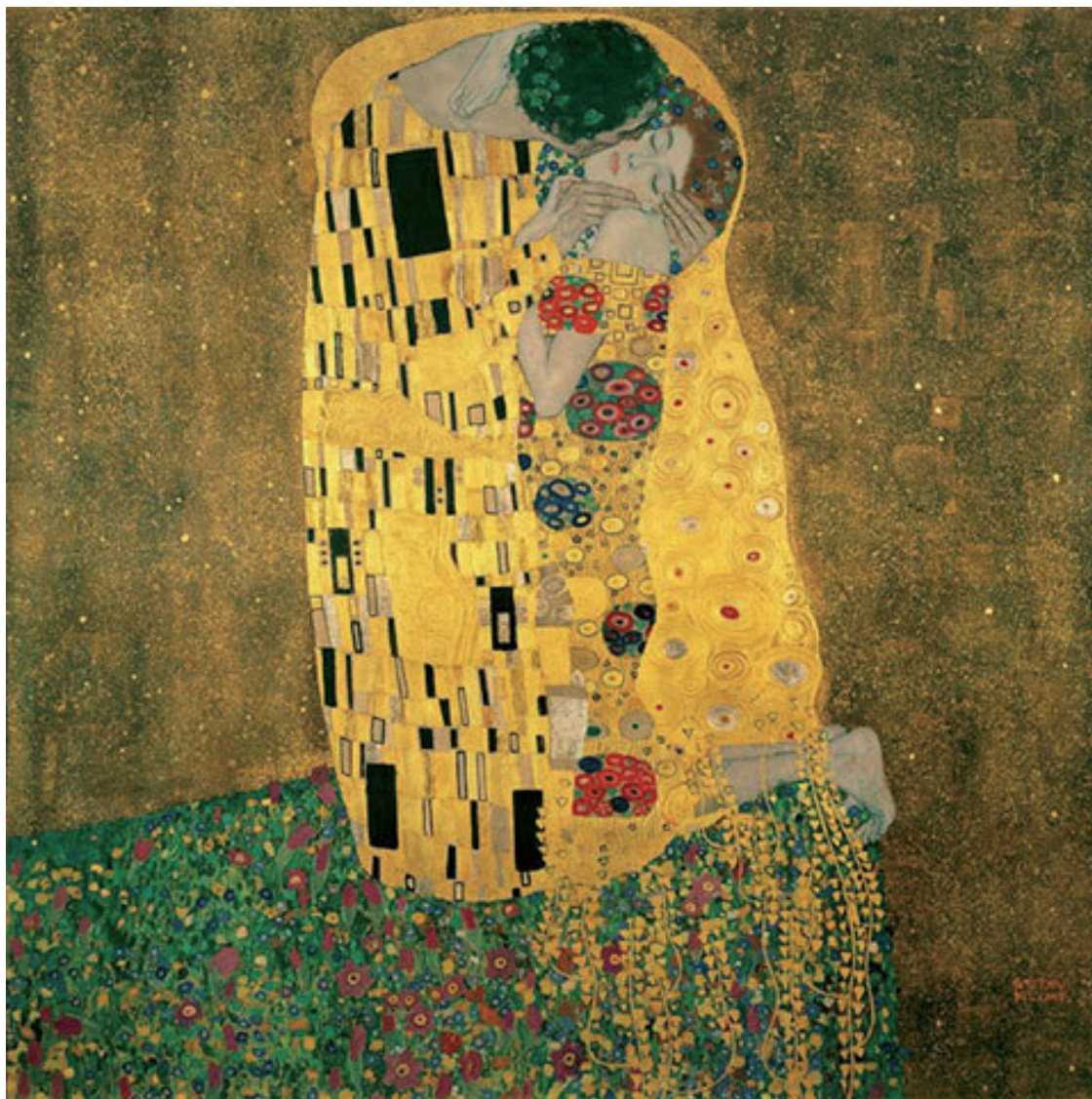
**АБСТРАКТНОЕ ИСКУССТВО**, абстракционизм (от лат. abstractio – отвлечение) – одно из наиболее распространенных направлений в современном искусстве. Для него характерны отказ от изображения реальной действительности, предметов, человека, ликвидация художественной образности. Абстрактное искусство приходит к разрушению формы, отрицает рисунок, композицию, превращает картину в беспорядочное нагромождение пятен (отсюда



ташизм, от франц. *tache* – пятно) или линий. Скульптурные изображения подменяются хаосом случайно взятых предметов (гвозди, проволока и т. д.).



**Абстракционизм. Боччиони. «Шагающая фигура». 1913, бронза**

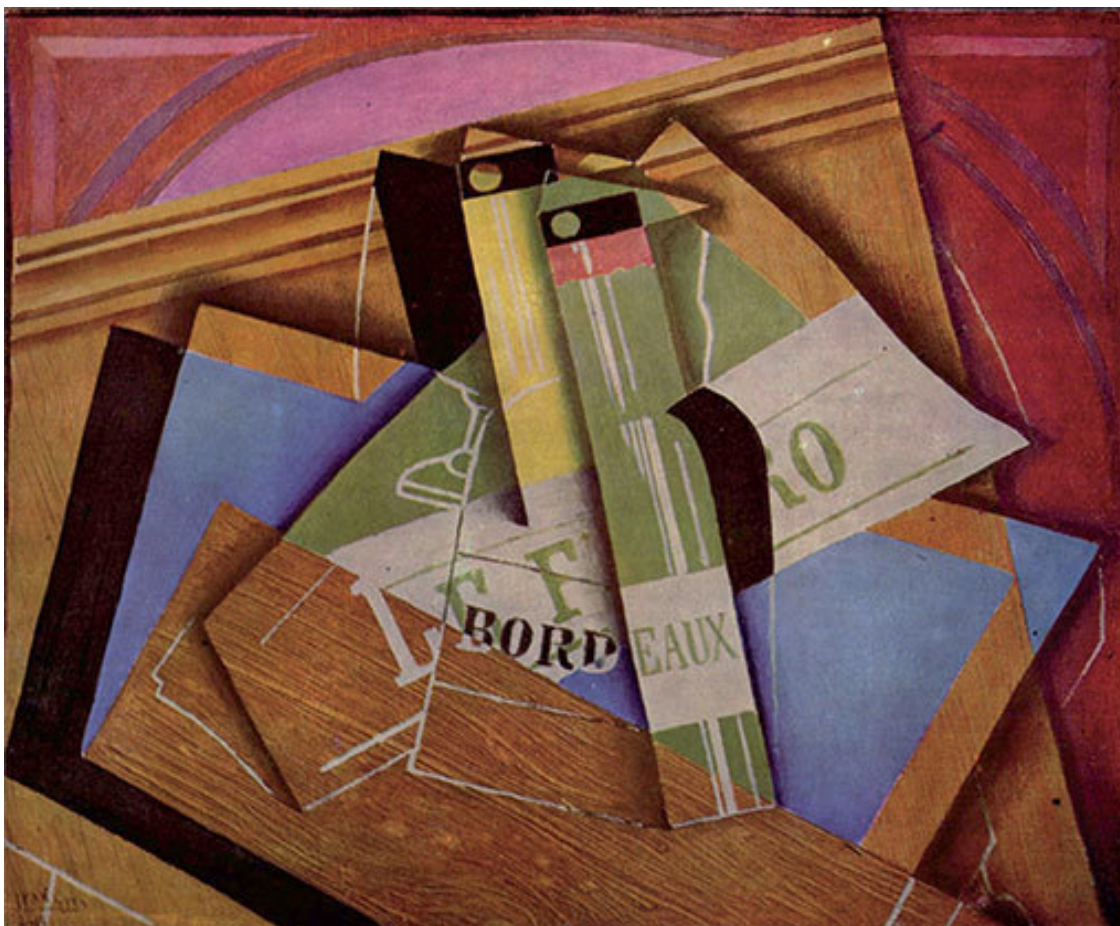


**Абстракционизм. Густав Климт. «Поцелуй». 1907–1908**

**АВАНГАРД**, авангардизм – стремление порвать с реалистическим искусством, создать нечто противоречащее установившимся нормам художественного вкуса и эстетическим понятиям. Модернистские установки – отрицание культурного наследия, преувеличение роли субъективного начала и формы в искусстве. Первым последовательно модернистским художественным направлением был кубизм, заменивший принцип познания действительности средствами искусства формальным экспериментаторством.

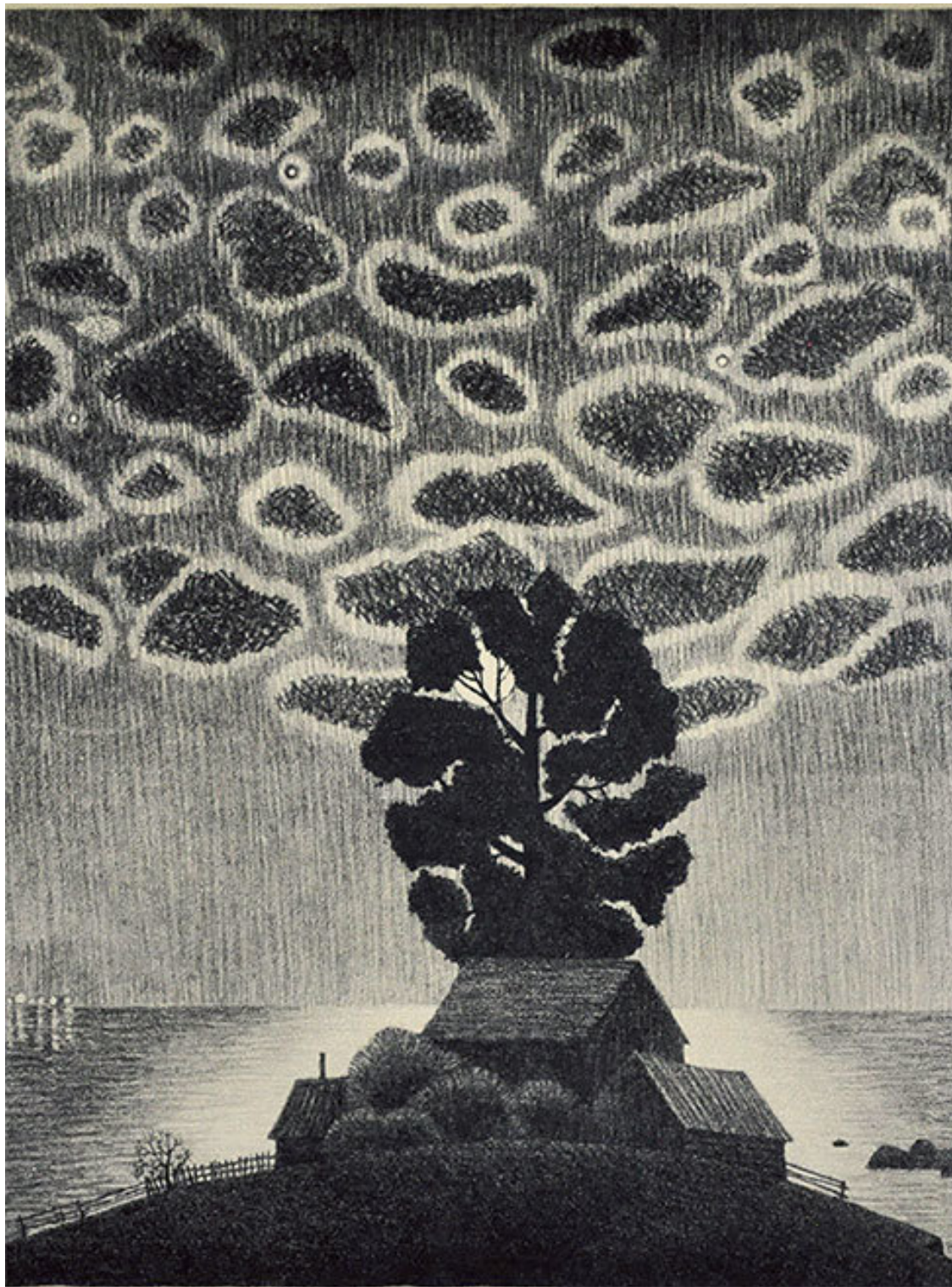
**АВАНГАРДИЗМ** (авангард) – совокупное наименование художественных тенденций, более радикальных, чем модернизм. Их ранний рубеж в изобразительном искусстве 1910-х гг. обозначен фовизмом и кубизмом. Соотношение авангардистского искусства с предшествовавшими стилями, с традиционализмом как таковым было особенно резким и полемичным. Приведя к мощному обновлению всего художественного языка, авангардизм придал особую масштабность утопическим надеждам на возможность переустройства общества посредством искусства, тем более, что его расцвет совпал с волной войн и революций. Во второй половине XX в. его основные принципы подверглись резкой критике в постмодернизме.





**Авангардизм. Х. Грис. «Натюрморт с бутылкой бордо». 1919**

**АВТОЛИТОГРАФИЯ** (от греч. autos – сам, lithos – камень и grapho – пишу, рисую) – один из способов исполнения художественной литографии, при котором художник работает непосредственно на самом камне, и произведение графики, исполненное этим способом, называется автолитографией.



**Автолитография. Н. А. Кулинич. Серия «Ночи Талабского архипелага»**

**АВТОПОРТРЕТ** (от греч. autos – сам) – изображение художника, выполненное им самим. Особая разновидность портретного жанра.





**Огюст Ренуар. «Автопортрет». 1910**



**Михаил Врубель. «Автопортрет». 1904**

**АКАДЕМИЗМ** – оценочный термин, относимый к тем направлениям в искусстве, представители которых целиком ориентируются на установленные художественные авторитеты, полагают прогресс современного искусства не в живой связи с жизнью, а в наибольшем приближении его к идеалам и формам искусства прошлых эпох и отстаивают абсолютные, не зависящие от места и времени нормы прекрасного. Исторически академизм связан с деятельностью художественных учебных заведений – академий, воспитывавших молодых художников в духе нерассуждающего следования образцам искусства античности (см.) и итальянского Возрожде-



ния. Зародившись впервые в Болонской академии в XVI в., эта тенденция получила широкое развитие в академиях последующего времени; она была свойственна и русской Академии художеств XIX в., что и вызвало борьбу с Академией передовых художников-реалистов.

**АКВАРЕЛЬ** (франц. aquarelle, от лат. aqua – вода) – «водяные краски», красочный материал, предназначенный для акварельной живописи. Отличительное свойство акварельных красок – чрезвычайно тонкая растирка пигмента и большой процент клеящих веществ в качестве связующего (которым служит растительный клей с примесью меда, сахара, глицерина). Акварелью называется также техника живописи акварельными красками. Акварель обычно исполняют на бумаге круглыми волосяными кистями, растворяя краски водою. Важнейшее свойство акварельной живописи – прозрачность и мягкость тончайшего красочного слоя.

**АКСЕССУАР** (от франц. accessoire – побочный, дополнительный) – в изобразительном искусстве: предмет второстепенного значения, обычно дополняющий характеристику центрального образа и небезразличный для выражения замысла в целом. В портрете, например, аксессуаром можно назвать каждую из связанных с человеком деталей обстановки или костюма.

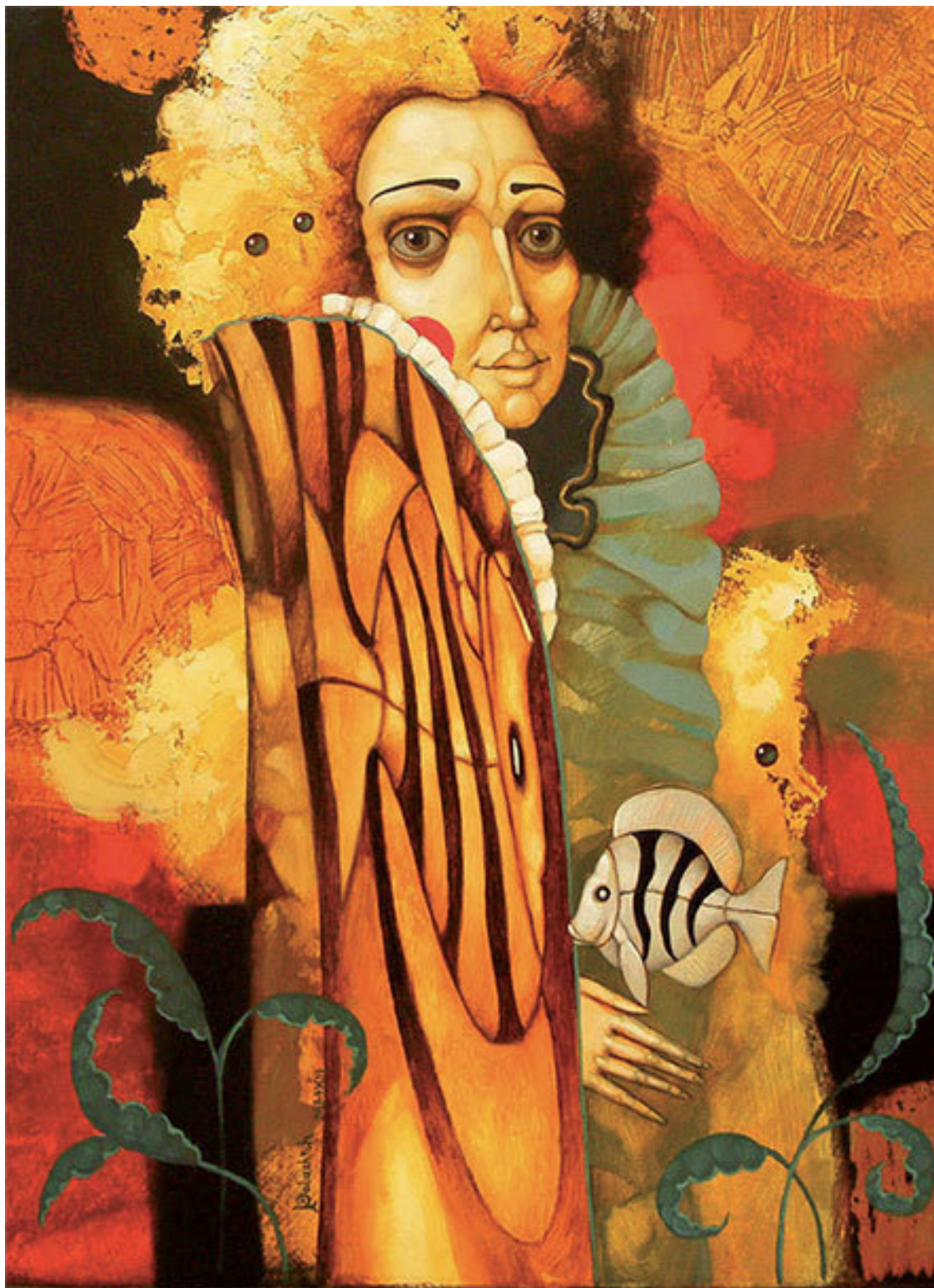
**АЛЛЕГОРИЯ** (греч. allegoria – иносказание) – изображение отвлеченной идеи (понятия) посредством образа. Смысл аллегии, в отличие от многозначного символа, однозначен и отделен от образа; связь между значением и образом устанавливается по сходству (лев – сила, власть или царственность). Как троп аллегория используется в баснях, притчах, моралите; в изобразительных искусствах выражается определенными атрибутами (правосудие – женщина с весами). Наиболее характерна для средневекового искусства, Возрождения, маньеризма, барокко, классицизма.



**Натаниель Шмит. «Аллегория весны»**

**АМПИР** (от франц. empire – империя) – см. *Классицизм*.

**АНАМОРФОЗА** (греч. ана – на, сверх и morfe – форма) – эффект наложения одного изобразительного мотива на другой, их зрительного слияния, например морской волны и рисунка камня, человеческого тела и древесного ствола. Характерен как для природы, так и для искусства (был особенно популярен в маньеризме и сюрреализме).



**Мировлад Палачич. «Анаморфоза 1»**

**АНИМАЛИСТИЧЕСКИЙ ЖАНР** (от лат. *animal* – животное) – жанровая разновидность изобразительного искусства, посвященная изображению животных. Художника, который специализируется в данной области, называют анималистом. Выдающимися анималистами были художники XVII–XX вв. А. Кейп, П. Поттер, Р. Бонер, А. Бари, Н. Е. Сверчков, А. С. Степанов, Е. А. Лансере и др.



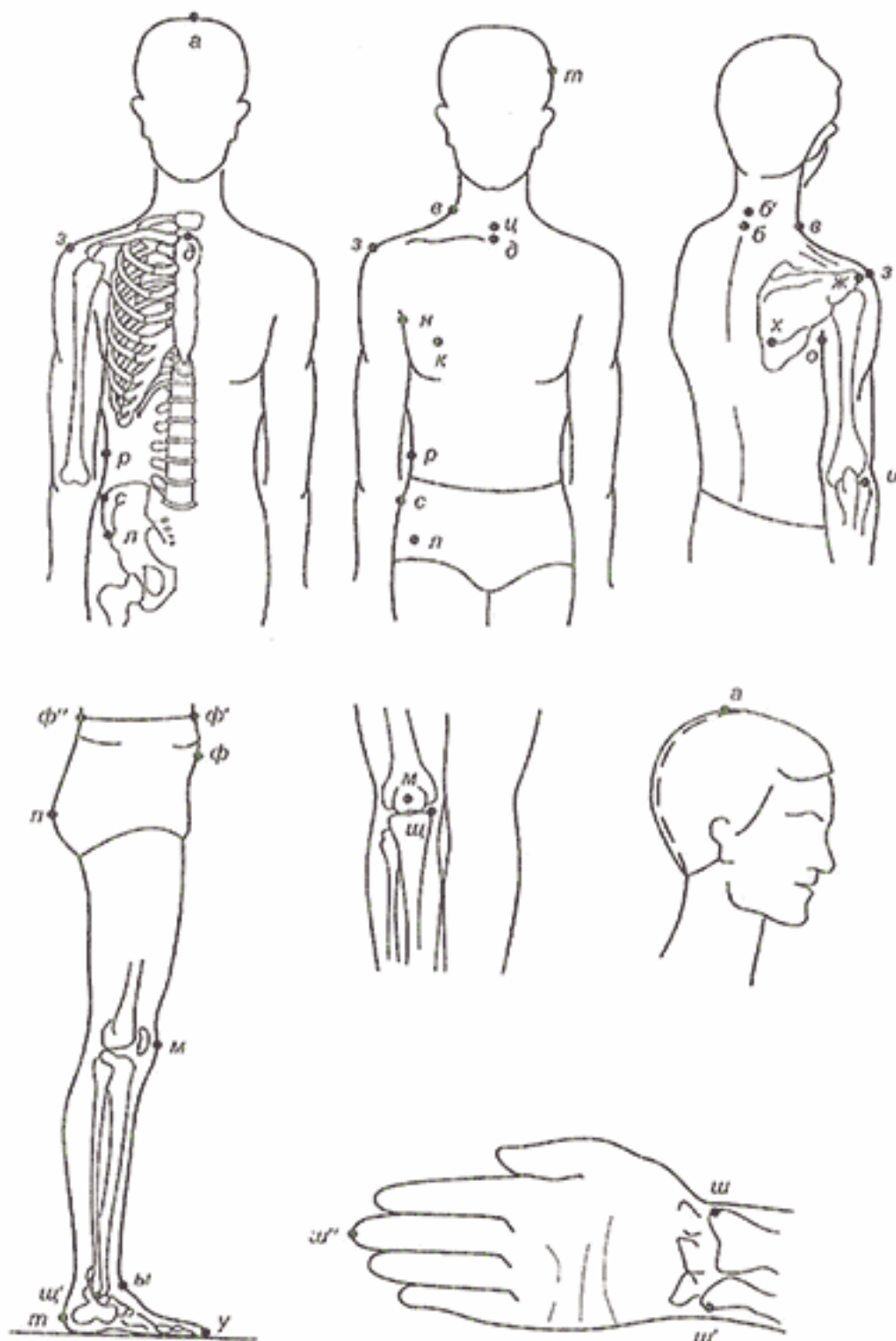


**Анимализм. Паулюс Поттер. «Молодой бык». 1647**

**АНТИЧНОЕ ИСКУССТВО** (лат. *antiguus* – древний) искусство высокоразвитых рабовладельческих обществ Средиземноморья и Передней Азии в I тысячелетии до н. э. (Греция и эллинистические государства, Римская империя). Античное искусство прошло в своем развитии следующие этапы: 1) архаика; 2) классика; 3) эллинизм; 4) римское искусство, которое, в свою очередь, разделялось на несколько стадий, начиная от искусства республиканского Рима до эпохи кризиса Римской империи. Самым плодотворным периодом античного искусства и вместе с тем наиболее характерным выражением его основных тенденций был период греческой классики (V–IV вв. до н. э.), когда основной политической формой общества был демократический рабовладельческий полис – город-государство, управляемый коллективом свободных граждан.

**АНТРОПОМЕТРИЯ** (от греч. *anthropos* – человек и *metron* – мера) – отрасль науки, занимающаяся измерениями человеческого тела и его частей, имеющая практическое применение в судебно-следственном процессе.





### Антропометрические точки

**АРКА** (итал. arko) – архитектурное криволинейное перекрытие проемов в стене (ворот, окон, дверей) или пролетов между двумя опорами, например между колоннами, устоями моста.



**Римский мост с полуциркульными арками. Алькантара, Испания**

**АТРИБУТ** (от лат. *attributum* – свойство, принадлежность) – в области искусства это постоянный отличительный признак того или иного героя художественного произведения – неизменно связываемый с ним предмет, внешнее свойство или действие. Чаще всего атрибуты применялись в произведениях на мифологические и религиозные темы (например, Нептун обычно изображался с трезубцем, святая Цецилия – за органов и пр.). Атрибут оказывается нередко основным средством для определения сюжета подобных произведений. Атрибут – объект или эмблема, ассоциирующаяся с определенным лицом. Широко употребляется в церковном искусстве и в витражах для обозначения святых (например, святая Катерина изображается с таким атрибутом, как колесо, унизанное остриями, которое напоминает о пытках, ею перенесенных).







**«Святая Цецилия за органом»**



**Карло Дольче. «Святая Цецилия». Ок. 1670**



## Б

**БАЛЮСТРАДА** (франц. balustrade) – ограждение балконов, лестниц и т. п., состоящее из ряда столбиков (балясин), объединенных плитой, балкой, перилами.



**Балюстрада. Петергоф**

**БАРЕЛЬЕФ** (франц. Basrelief – низкий рельеф) – разновидность выпуклого рельефа, в котором изображаемые фигуры и предметы выступают над плоскостью изображения не более чем на половину своего объема.



### Барельеф на пьедестале Александровской колонны

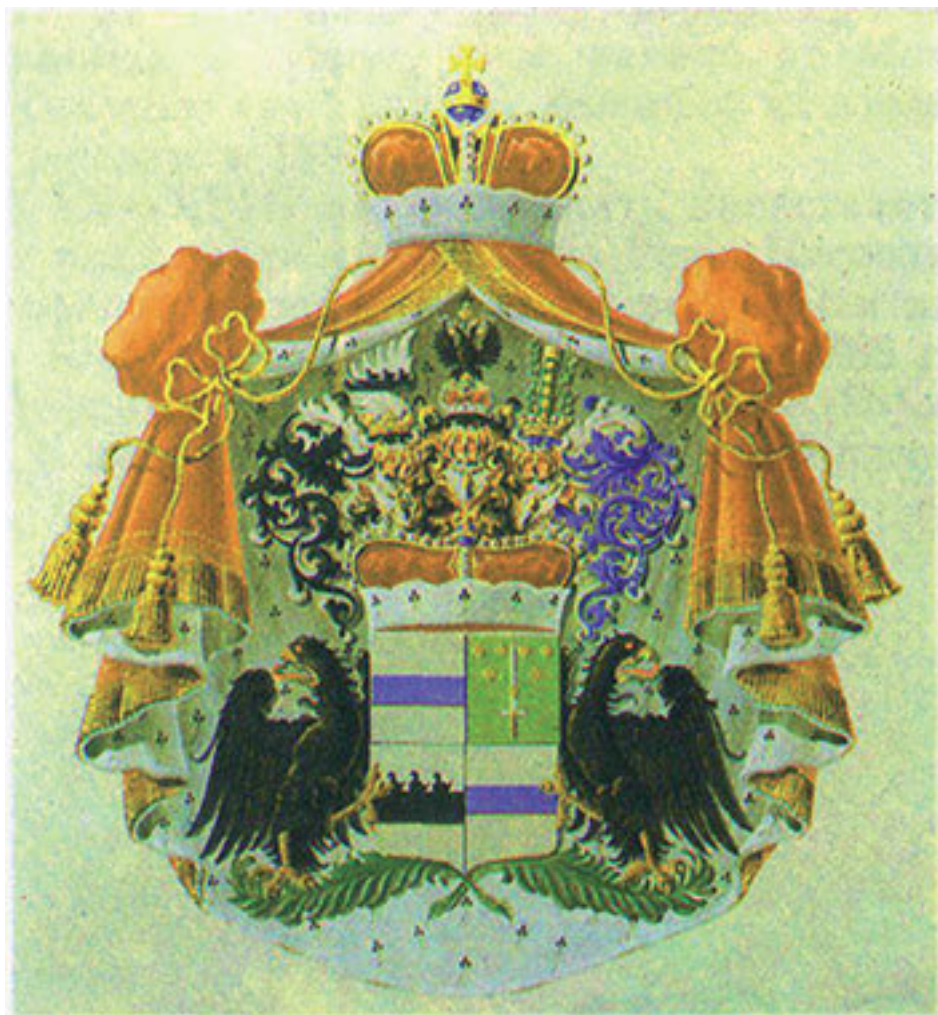
**БИСКВИТ** (франц. biskuit) – в художественной керамике белый неглазурованный, матовый фарфор (см.), а также изделия из него. Бисквит используется как материал для мелких скульптурных произведений (см. *Скульптура малых форм*), реже – для рельефов на посуде и вазах. Разновидность бисквита, появившаяся в середине XIX в. и отличающаяся оттенком желтоватого цвета, называется парианом. См. *Керамика*.



**Бисквит**

**БЛАЗОН** (франц. blason – щит) – обозначает устное или письменное описание элементов, составляющих герб. В книге Джона Гуиллима «Описание геральдики» (1610) приводится такое определение: «выражение форм, видов и цветов всех составляющих элементов герба, вместе с пояснением их смысла». Отсюда «блазонри» – искусство изображения и трактовки гербов.





### **Блазон**

**БОСКЕТ** (франц. bosquet) – маленькая рощица; густые группы деревьев в саду или по его границам, высаживаемые в декоративных целях.



**Боскет при замке Jardin de Naples Chateau d'Amboise**

**БРЕНД** (англ. brand – клеймо) – дизайн, разработанный для определённого товара в стиле, отличающем и выделяющем его на рынке сбыта, посредством упаковки, графических знаков, логотипов и мультимедиа технологий. Следуя из определения можно выявить очень важный аспект: бренд создаётся с целью разграничения нового продукта от товаров-заменителей. Это основная задача бренда. Название товара или бренда – это название, с помощью которого потребитель отличает данный товар или группу товаров от товаров-заменителей. Для названий брендов существуют некоторые правила, следование которым определяет успешность товара на рынке: 1) легкость произношения и запоминаемость;

2) индивидуальность;

3) говорящее о качестве и предназначении товара;



4) соответствие требованиям регистрации юридической защиты.



### Автомобильные бренды

**БРЕНДИНГ** – это наука, занимающаяся вопросами создания и продвижения на рынок товара посредством креативных, маркетинговых и социальных исследований.



**БРЕНДБУК** – положение о фирменном стиле. Этот документ обычно состоит из двух частей:

1. Описание фирменного стиля. В эту часть входит подробное описание предназначения каждого элемента фирменного стиля, рекомендации по их использованию и технические характеристики. Общие положения о фирменном стиле (определение, цель, предназначение). Основные стилеобразующие элементы фирменного стиля (художественно-графические стилеобразующие элементы, слоган). 2. Использование фирменного стиля. В эту часть входит подробное графическое исполнение всех пунктов фирменного стиля компании с полным описанием композиционного построения и назначением для каждого пункта модульной сетки построения. Художественно-графические стилеобразующие элементы. Оформление атрибутов деловой деятельности компании. Оформление наружной, теле- и радиорекламы. Оформление инфраструктурных объектов. Брендбук (Положение о фирменном стиле) может существовать в электронном и печатном вариантах и предназначено стать практическим пособием для лиц, фирм и подразделений компании, способствующим созданию эффективного и позитивного имиджа компании.



## В

**ВХУТЕМАС**, Высшие государственные художественно-технические мастерские (произн.: «Вхутэмас») – наименование московского художественного вуза в период с 1920/21 по 1926/27 учебный год. Образовался путем слияния Первых государственных свободных художественных мастерских со Вторыми, т. е. бывшего Строгановского училища с бывшим Училищем живописи, ваяния и зодчества. Включал факультеты: живописный, полиграфический, скульптурный, архитектурный, текстильный, керамический, деревообделочный и металлообрабатывающий. Программы были разработаны формалистическим «Институтом художественной культуры», решительно отрицавшим идейно-образную сущность искусства. К концу 1921 – началу 1922 г. на живописном факультете появились реалистические мастерские А. Е. Архипова, Д. Н. Кардовского и класс анатомического рисования Д. А. Щербиновского. В 1926/27 учебном году был переименован во ВХУТЕИН (Высший государственный художественно-технический институт). Вхутемасом назывался также ленинградский художественный вуз (бывш. Академия художеств) в период с 1923 по 1925 г.



**ВХУТЕМАС**

**ВЫСТАВКА ХУДОЖЕСТВЕННАЯ** – временный (в отличие от музейной экспозиции) публичный показ художественных произведений. Выставки художественные могут быть всемирными (когда участвуют все страны), международными (экспонентами которых являются некоторые государства), всероссийскими, областными, местными.



**Выставка**



## Г

**ГАММА ЦВЕТОВАЯ** – в изобразительном искусстве наименование внешних цветовых особенностей колорита (см.), характеристика «оптической» закономерности, которая объединяет основные цветовые оттенки произведения. Как правило, этот термин сопровождается обычными для цвета определениями (так как цветовую гамму называют теплой, горячей, холодной, яркой, блеклой, светлой и т. д.).

## **Конец ознакомительного фрагмента.**

Текст предоставлен ООО «ЛитРес».

Прочитайте эту книгу целиком, [купив полную легальную версию](#) на ЛитРес.

Безопасно оплатить книгу можно банковской картой Visa, MasterCard, Maestro, со счета мобильного телефона, с платежного терминала, в салоне МТС или Связной, через PayPal, WebMoney, Яндекс.Деньги, QIWI Кошелек, бонусными картами или другим удобным Вам способом.