

ВАЛЕНТИН ПРИВАЛОВ

улицы



Петро- градской стороны

ДОМА
и
ЛЮДИ



Всё о Санкт-Петербурге

Валентин Привалов

**Улицы Петроградской
стороны. Дома и люди**

«Центрполиграф»

2013

Привалов В. Д.

Улицы Петроградской стороны. Дома и люди / В. Д. Привалов —
«Центрполиграф», 2013 — (Всё о Санкт-Петербурге)

Книга посвящена истории формирования и наименований улиц
Петроградской стороны Санкт-Петербурга. Особое внимание уделено людям
– жителям этого района. В числе упоминаемых приведены имена лишь
тех деятелей искусства, науки и политики, кто внес определенный вклад в
«ноосферу» города.

© Привалов В. Д., 2013

© Центрполиграф, 2013

Содержание

Предисловие	5
Петроградский район, его история и современная жизнь	6
А	9
Австрийская площадь	9
Набережная Адмирала Лазарева	11
Площадь Академика Лихачева	14
Улица Академика Павлова	15
Александровский парк	26
Аникушинская аллея и Аникушинский сквер	40
Аптекарская набережная	41
Аптекарский проспект	43
Б	50
Бармалеева улица	50
Барочная улица	56
Конец ознакомительного фрагмента.	58

Валентин Привалов

Улицы Петроградской стороны. Дома и люди

*Светлой памяти историка Петербурга Сергея Михайловича
Вяземского посвящается*

Предисловие

Предлагаемая книга посвящена не только истории застройки, формирования и наименований улиц самого старого района Санкт-Петербурга, но и людям, населявшим его в разные времена. Напомню, что хотя зарождение города началось именно здесь, но нынешний облик Петроградская сторона обрела относительно недавно – в начале XX века.

Издательской группой «Центрполиграф» и издательством «Русская тройка-СПб» ранее уже были опубликованы несколько книг об отдельных территориях и магистралях Петроградской стороны: В.А. Витязева. «Каменный остров. Историко-архитектурный очерк XVIII–XIX веков»; В.Д. Привалов «Каменноостровский проспект. Четыре километра с юга на север по Петроградской стороне»; Г.Ю. Никитенко, В.Д. Привалов «Петроградская сторона. Большой проспект». Поэтому, во избежание повторов, в данной книге эти места оставлены «за кадром».

Книга по структуре подобна традиционным справочникам. После краткого обзора истории района в алфавитном порядке размещены статьи об улицах. В начале каждой статьи приведены сведения о времени появления и наименовании улицы, а затем – о домах в порядке их нумерации по нечетной и четной сторонам улиц. Об особенностях нумерации домов: некоторые здания исторически имеют двойные номера (дом № 84–86 по Малому проспекту), другие занимают целый квартал или имеют сквозной проход (например, один и тот же дом числится под № 24 по улице Полозова и под № 35 по улице Ленина).

Из огромного количества выявленных и накопленных сведений о жителях Петроградской стороны в числе упоминаемых я оставил имена лишь тех деятелей искусства, науки и политики, кто внес определенный вклад в «ноосферу» города.

Петроградский район, его история и современная жизнь

Традиционно Петроградской стороной (в XVIII в. – Городовой, Городской, а до 1914 г. Петербургской стороной) называется группа островов, омываемых Невой, Малой Невой, Большой и Малой Невками. Сюда входят Петербургский (позднее – Петроградский), Аптекарский, Петровский и Заячий острова. Это старейший исторический район города, освоение которого началось в 1703 г. закладкой на острове Енисаари (Заячем) Петропавловской крепости.

Центральный из этих островов – Петроградский, иногда в источниках петровского времени называется Койвусаари, Березовый, Городовой, Городской, Троицкий.

В ходе Северной войны, начатой Россией со Швецией в 1700 г. за возвращение своих исконных земель и выход к Балтийскому морю, русские войска под командованием Петра I в конце апреля 1703 г. достигли устья Невы. 1 (12) мая сдалась шведская крепость Ниеншанц, расположенная при впадении в Неву реки Охты. Военный совет принял решение о строительстве крепости на Заячем острове.

16 (27) мая 1703 г. была заложена крепость, получившая название Санкт-Питер-бурх. Она стала центром, вокруг которого создавались первые поселения нового города.

Петроградский остров (площадь – 635 га; длина – 4,2 км; ширина – 2,5 км) – второй по размерам после Васильевского острова.

Одной из первых построек на нем был дом Петра I, по преданию, возведенный солдатами-семеновцами за три дня.

Первыми строителями Петропавловской крепости и домов на Городском острове стали солдаты, пленные шведы, а также работные люди – землекопы и плотники из разных уголков страны. Так на Городском острове поселились татары и калмыки, основавшие Татарскую слободу (напоминание о ней сохранилось в названии 6 Татарского переулка).

Первоначально планировка улиц на Городском острове не предусматривалась. В разных его частях появлялись небольшие слободки, заселявшиеся людьми одного социального положения или профессии. Так возникли Посадские, Монетные, Гребецкие, Пушкарские, Зелейные, Рыбацкая и Оружейная слободы. Здесь же квартировались полки солдат – Белозерский, Колтовской и другие.

Часть острова за крепостью была относительно высокой и сухой территорией. Здесь и располагалась главная площадь – Троицкая, названная по одноименной церкви, освященной в 1711 г. Рядом с домом Петра I вдоль набережной Невы появились дома знати. Остальная застройка уходила вглубь острова. На площади разместились правительственные здания, первая типография. Здесь же расположились первый рынок, Гостиный двор и первая книжная лавка.

В 1706 г. учреждена «Канцелярия от строений», в обязанность которой входило наблюдение за строительством: в городе прокладывались улицы.

Здесь уместно привести обстоятельную выдержку из книги К.В. Малиновского «Санкт-Петербург XVIII века» (издательство «Крига», 2008 г. С. 115). «Прокладка улиц происходила следующим образом. После утановки вех по направлениям будущих улиц прорубались просеки и сносились мешавшие постройки, делались фашины – плетеные из веток и сучьев щиты, которыми мостились просеки. Сверху фашины покрывались бревнами, затем засыпались песком и мостились булыжным камнем. Тротуары напротив своего двора владельцы должны были устраивать за свой счет. По указу от 3 апреля „при Санкт Питербурхе во всех местах всякого чина людям, каждому против своего дома, сделать мосты (т. е. замощение. – К. М.) деревянные возле строения и заборов, шириною в аршин, а в длину во весь двор сего апреля к 10 числу,

а против чьих дворов сухо, в том месте деревянных мостов не мостить. А к осени нынешнего года вместо оных деревянных и в тех местах, против чьих дворов сухо, всякий против своего двора сделали б каменные мосты из дикого камня, шириною в два аршина, а в длину во весь двор, таким образом, как площадь мощена, а со стороны у тех каменных мостов класть бревна и утверждать сваями, или класть вместо бревен камни же большие дабы оных мостов лошади и колесами не повредили... и чтоб оное, как камни, так и песок, по чему тем камнем мостить, и работные люди были у них готовы, а мастера к тому каменному мощению даны будут от обер комиссара Синявина. А где против чьих дворов лужи, и в тех местах копать рвы и воду из луж теми рвами спускать в ручейки и куда пристойно, чтоб по улицам проезд был сух. И сей Его Царского Величества указ всякого чина людям объявить с приложением рук (т. е. под расписку. – К. М.) и у градских ворот и у церквей, и на площадях с сего указа в пристойных местах прибить листы, чтобы сей Его Величества государев указ был ведом“. Другим указом в сентябре того же года Петр I приказал строить с 1 октября каменные мостовые шириной два аршина против каждого дома на Адмиралтейской стороне по образцу зомощенной площади на Санкт-Петербургском острове. Однако, несмотря на указы, состояние улиц в Санкт-Петербурге оставалось катастрофическим. Согласно протоколу Синода от 16 марта 1722 года „во время больших грязей непроходимых в торжественные божия праздники многие люди не могут приходить к обедне“». (Кстати, об упомянутой книге К.В. Малиновского: я настоятельно рекомендую обратиться к ней всем интересующимся историей Санкт-Петербурга. В этой работе, отличающейся точностью, автор нередко исправляет ошибки в историографии Санкт-Петербурга, возникшие по тем или иным причинам.)

С 1710 г. началось их мощение.

В первые два десятилетия существования Петербурга Городской остров пересекало несколько каналов. С востока на запад через весь остров проходил ров, служивший северной границей города. Позднее его засыпали и по его трассе проложили Большой проспект.

Вдоль и поперек острова были проложены несколько дорог. Одна из наиболее протяженных шла от крепости в сторону Каменного острова (будущий Каменноостровский проспект). Другая дорога шла от Рыбацкой слободы к «зелейному» (пороховому) заводу, основанному в 1714 г. и стоявшему около места впадения речки Карповки в Малую Невку (будущая Большая Зеленина улица).

Из наиболее значительных предприятий на Петербургской стороне в то время был арсенал в крепости, где хранили и ремонтировали оружие. На территории крепости находился Монетный двор, открытый в 1724 г.

На Петербургской стороне, на набережной реки Карповки, в 1721 г. появилась первая школа, названная «Карповской», основанная Феофаном Прокоповичем. С Петербургской стороной связано самое выдающееся событие культурной жизни всей страны – открытие (1725 г.) Российской Академии наук в доме, принадлежавшем ранее П.П. Шафирову, на Петровской набережной.

Когда центр города окончательно сформировался на левом берегу Невы, Петербургская сторона превратилась в жилой район города. Такой она, по сути, и оставалась до начала XX в.

В середине и во второй половине XVIII в. застраивались и прочие острова Петербургской стороны. Появлялись дачи на Аптекарском острове. Пустующих территорий садов и огородов на Петербургской стороне оставалось все меньше.

Памятников архитектуры XVIII – первой половины XIX в., находящихся на Петербургской стороне, сохранилось немного.

Это Князь-Владимирский собор на проспекте Добролюбова, здание Пеньковых складов у Тучкова моста, дом № 10 на набережной Адмирала Лазарева, бывшие казармы лейб-гвардии Гренадерского полка на Петроградской набережной и здание Александровского лицея на Каменноостровском проспекте, дом № 21.

До середины XIX в. единственным наземным транспортным средством были коляски извозчиков. В 1847 г. пассажиров перевозили маршрутные кареты. В городе действовали всего четыре маршрута. Каждый отличался окраской карет. От Дегтярной улицы на Петербургскую сторону ходила малинового цвета карета. Весь маршрут в один конец стоил 10 копеек. В том же году появилось водное пассажирское сообщение. От Летнего сада на Петербургскую сторону ходили пароходы, вмещавшие до 100 человек. Плата за проезд в один конец составляла 20 копеек серебром.

Город быстро развивался как промышленный центр. С 1818 г. на Городском острове разместились фабрика клавишных инструментов Шредера (впоследствии – фабрика музыкальных инструментов имени А.В. Луначарского на улице Чапаева, 15). Рядом с ней, в доме № 25, в 1837 г. обосновалась тюлевая фабрика, будущая гардинно-тюлевая фабрика им. К.Н. Самойловой.

В конце XVIII в. на нынешней улице Красного Курсанта (дома № 14–16) был открыт Артиллерийский и Инженерный шляхетский корпус, впоследствии преобразованный во Второй кадетский корпус.

В середине XIX в. Петербургская сторона, по словам литератора Е.П. Гребенки, «сделалась убежищем бедности», стала местом жительства преимущественно отставных чиновников. Здесь же были дома дворцовой прислуги.

В 1903 г. состоялось открытие Троицкого моста. Он связал Петербургскую сторону с центром города. С этого времени по темпам строительства она вышла на первое место в столице. В связи с быстрой застройкой цены на землю на Петербургской стороне возросли с 1886 по 1913 г. с 10 до 125 рублей за одну квадратную сажень. За 15 лет деревянные дома Петербургского острова и части Аптекарского сменили каменные кварталы. Особенно застраивались Каменноостровский, Большой и Кронверкский проспекты.

На рубеже XIX–XX вв. здесь работали выдающиеся зодчие города, среди которых Ф.И. Лидваль, В.В. Шауб, Л.Н. Бенуа, В.А. Шуко, Н.Е. Лансере. По их проектам на улицах Петербургской стороны возведен ряд прекрасных доходных домов, надолго определивших архитектурный облик района. В настоящее время здесь насчитывается свыше 300 архитектурных и исторических памятников.

Во время Великой Отечественной войны 1941–1945 гг. многие дома на Петроградской стороне пострадали от бомбежек и артобстрелов. В 1950–1952 гг. прошли большие восстановительные работы. На месте разрушенных домов появились новые, возведенные по проектам замечательных зодчих: Н.М. Назарьина, В.Ф. Белова, А.А. Лейман, Я.Н. Лукина, В.М. Фромзеля, О.И. Гурьева, Л.Л. Шретера. Были реконструированы более 50 проспектов и улиц.

В районе располагаются стадион «Петровский», дворец спорта «Юбилейный», театры «Балтийский дом», «Лицедеи», «Остров», «Особняк», Планетарий, Зоопарк, Музей политической истории России, Военно-космическая академия им. А.Ф. Можайского, Музей артиллерии, инженерных войск и войск связи, музеи-квартиры С.М. Кирова, И.П. Павлова, А.С. Попова, Ф.И. Шаляпина. Дворец молодежи и Дворец культуры имени Ленсовета, киностудия «Ленфильм», Центральный яхт-клуб. В районе большое число вузов и НИИ, Монетный двор, крупнейшая типография «Печатный двор». Здесь находятся резиденция Полномочного представителя Президента РФ в Северо-Западном федеральном округе, несколько филиалов различных банков и некоторые промышленные предприятия.

Такова Петроградская сторона сегодня. О ней и пойдет рассказ.

А

Австрийская площадь

Мы начинаем повествование с восьмиугольной площади на пересечении Каменноостровского проспекта с улицей Мира, которая 29 октября 1992 г. получила свое название. (Меня это удивило, ибо этот участок Каменноостровского проспекта никогда не назывался площадью, а был просторным пересечением улиц. Кроме того, Австрия к этому месту не имеет никакого отношения.)

Авторы «Топонимической энциклопедии» сообщают, что название связано «с австрийским стилем архитектурного оформления площади и планировавшимся созданием на ней так называемого «австрийского уголка», включающего сеть австрийских магазинов и предприятий сервиса.

Ее застройка отличается ансамблевой целостностью. Образующие площадь дома № 13, 15, 18 и 20 (нумерация по Каменноостровскому проспекту) построены в начале XX в. Три из них возведены по проекту архитектора В.В. Шауба, дом № 18 – по проекту А.И. Ковшарова. Фигурные шпицы, башни, шпили, купола, разнообразные по рисунку окна, балконные решетки придают фасадам этих зданий живописность и выразительность. Дом № 15 был разрушен в годы Великой Отечественной войны. На его месте в 1952 г. по проекту архитекторов О.И. Гурьева и А.П. Щербенка возведено здание в псевдоклассицистических формах. Красная линия его застройки повторяет контур дома, возведенного ранее по проекту В.В. Шауба.

Еще в 1720-е гг. на пересечении проспекта с Большой Оружейной (Мира) улицей находились 19 мазанок, принадлежавших Оружейной канцелярии. Их построили для «хамовных» мастеровых людей (ткачей), в 1711 г. переведенных на жительство в Петербург. Вскоре на набережной р. Фонтанки специально для Хамовного двора возвели несколько зданий, а опустевшие дома на проспекте отдали Посольской канцелярии. Территория участка стала называться Посольским двором. Эти постройки просуществовали до середины XVIII в. На протяжении всего XIX в. освобожденные от строений участки занимали огороды частных лиц.



Один из домов на Австрийской площади (Каменноостровский пр., 20)

Первоначально площадь имела дугообразные очертания угловых участков. Планом Петербурга 1880 г. были определены «красные линии» примыкающих зданий, фактически урегулированные в конце 1890-х гг. Тогда же она стала многогранной. Площадь оставалась безымянной.

Набережная Адмирала Лазарева

От Большой Зелениной улицы до Пионерской улицы. С 1829 г. известно ее первоначальное наименование «Набережная улица по Малой Невке». Она шла от Левашовского проспекта до реки Ждановки. С 1836 г. – набережная реки Малой Невки. 16 апреля 1887 г. присвоено название Колтовская набережная, по слободе Невского гарнизонного полка, именовавшегося также Колтовским – по фамилии его командира, полковника Петра Колтовского. В 1930-е гг. участок от Пионерской улицы до реки Ждановки отвели заводу «Вулкан». 15 декабря 1952 г. Колтовская набережная переименована в набережную Адмирала Лазарева, выдающегося флотоводца, ученого-исследователя Антарктиды, совершившего три кругосветных плавания. Как военный моряк, он участвовал в Русско-шведской войне 1808–1809 гг., Русско-турецкой войне 1826–1829 гг. В 1833 г. М.П. Лазарев возглавил Черноморский флот, позднее был военным губернатором Севастополя и Николаева.

Фактически набережная начинается не от Большой Зелениной улицы, а от Левашовского проспекта. На участке стояли два дома под № 2 и № 4, принадлежавшие купцам братьям Н.Я. и Ф.Я. Колобовым, владельцам лесопильного завода, лесной биржи и многих домов в городе.

Дом с прежним номером 6/44 на углу Большой Зелениной улицы в настоящее время имеет № 2. Он возведен в 1900 г. для купца А.К. Корнилова, крупного домовладельца, занимавшегося мясной и зеленой торговлей по проекту техника П.М. Мульханова. В новую постройку было включено ранее существовавшее на этом месте здание. Перед 1917 г. здесь находился ресторан «Монплеизр».

Дом № 10 – небольшой двухэтажный особняк – «дом с мезонином», стоящий на берегу Малой Невки, возведен в 1810-е гг. Автор проекта неизвестен. В нашем городе это одна из немногих сохранившихся подобных построек. Ранее на этом месте находился деревянный дом с садом.

Центральная часть здания выделена четырехколонным портиком коринфского ордера. Лепной фриз портика состоит из гирлянд и шлемов. В помещениях бельэтажа сохранились фрагменты декоративного убранства начала XIX в. В начале XX в. дом частично перестроен. В 1907 г. появилась каменная лестница, изменившая планировку здания.

На протяжении XIX в. дом сменил много владельцев. Среди них неаполитанский консул Ради, чиновник О.Е. Михайлов, купчиха Д.Е. Душина, поручик Евдокимов. В 1890-е гг. участок и дом приобрел генерал-лейтенант А.И. Глуховской, служивший в Главном штабе и проживавший в собственном доме на Невском пр., 1. Он был председателем Комитета о северных железных и водных путях и торговли Санкт-Петербургского порта. В 1907 г. он продал дом Обществу железопрокатного и проволочного завода. В особняке размещалось правление Общества, с 1910 г. – ДЮМО (Донецко-Юрьевское металлургическое общество). Дом А.И. Глуховского является памятником архитектуры и охраняется государством.

До недавнего времени здесь располагался Приборостроительный техникум. В настоящее время особняк находится на капитальном ремонте.



Набережная Адмирала Лазарева, 10 (дом А.И. Глуховского)

Дом № 14 принадлежал потомственному почетному гражданину, гласному Городской думы П.П. Шорохову, владельцу бань на Большой Пушкарской улице. В доме до 1917 г. находилось смешанное начальное училище. Попечителем его был Д.П. Семенов-Тянь-Шанский.

Дома № 18 и № 20 на углу Малой Зелениной первоначально принадлежали Обществу Санкт-Петербургского железопрокатного и проволочного завода, а затем Донецко-Юрьевскому металлургическому обществу.

В доме № 20 жил и 27 марта 1981 г. скончался конферансье, музыкальный фельетонист, заслуженный артист РСФСР П.Л. Муравский. Он родился в 1896 г. в Одессе. Выступать на эстраде начал с 1911 г. в любительских концертах. С 1912 г. работал в петербургском театре «Летучая мышь». Сначала он выступал в облике салонного конферансье. Затем сменил фрак на обычный пиджак, а позднее – на рабочий комбинезон. Его персонаж, напоминавший популярного тогда «братишку», вел диалог с барыней, недовольной новой властью. Дуэт постепенно трансформировался, появлялись новые злободневные темы. У Муравского возник собственный жанр – фельетон-беседа, «разговор-импровизация». В этом жанре он выступал до конца жизни.

В настоящее время в доме № 20 находится торгово-издательский дом «Амфора».

Дом № 22/2 стоял на углу Малой Колтовской улицы (ныне не существующей). Он возведен в 1902 г. по проекту инженера-технолога К.А. Цехановского. До недавнего времени здесь находились ангарные постройки советского времени. В связи с благоустройством набережной их снесли в апреле 2009 г.

Следующие два дома № 24 и № 26, стоявшие по обе стороны Средней Колтовской улицы, с конца XIX в. принадлежали А.И. Глуховскому. В 1900-е гг. их приобрел отставной гвардейский капитан В.А. Березовский. Он имел свое издательство, редактировал и издавал журналы «Разведчик», «Вестовой» и «Витязь», выпускал «Солдатскую библиотеку». В его доме на Колокольной ул., 14, находился склад книг и учебных пособий. После 1914 г. дома на набережной перешли во владение Акционерного общества Петроградского механического и литейного заводов.

Дом № 28, на углу Пионерской улицы, в начале XX в. принадлежал здесь же и проживавшему статскому советнику, академику архитектуры М.П. Львову. Он окончил Академию художеств (1839 г.), служил в Техничко-строительном комитете Министерства внутренних дел, с 1881 г. – городской архитектор в Петербурге. По его проекту выполнялись приделы церкви Спасо-Преображения (Колтовской) на Новолadoжской ул., 8 (не сохранилась).

После 1914 г. все участки от Средней Колтовской до набережной Ждановки перешли во владение Акционерного общества Петроградского механического и литейного заводов. В 1913 г. для него по проекту архитектора В.С. Карповича построен большой дом под № 30.

В створе Пионерской и Спортивной улиц через Малую Невку перекинут Лазаревский мост, построенный в 1947–1949 гг. по проекту инженера В.В. Блажевича. Пролетные конструкции моста выполнены из дерева. Его первоначальное наименование Колтовской мост дано по Колтовской набережной. Переименован 15 декабря 1952 г. в честь М.П. Лазарева. Мост сооружен специально для трамвайного движения и поэтому иногда назывался Лазаревский трамвайный мост.

Осенью 2008 г. мост разобрали и приступили к постройке нового. В начале мая 2009 г. новый вантовый мост с четырехполосным движением – по две в каждую сторону – был открыт. Общая ширина моста – 23 метра. Он стал пятым вантовым сооружением Петербурга. Этот мост – кратчайший путь к зонам отдыха Крестовского острова, к строящемуся на месте стадиона имени С.М. Кирова стадиону «Зенит».

В будущем набережная Адмирала Лазарева будет частью внутренней дуговой магистрали – центрального дорожного кольца Петербурга.

Площадь Академика Лихачева

Площадь на съезде с Биржевого моста на Петроградскую сторону образовалась после строительства моста в 1894 г. и долго оставалась безымянной. В феврале 2006 г. городская Топонимическая комиссия поддержала предложение Института русской литературы (Пушкинского дома) и Фонда имени Д.С. Лихачева назвать безымянную площадь на съезде с Биржевого моста именем ученого. 17 мая 2006 г., к 100-летию со дня рождения крупнейшего специалиста и исследователя культуры Древней Руси и общественного деятеля академика Д.С. Лихачева, она названа его именем. За свою многолетнюю научную деятельность ученым создано около 500 научных и 600 публицистических трудов, посвященных истории русской литературы и русской культуры.

6 ноября 2008 г. состоялось торжественное открытие памятного знака в виде небольшой стелы из красного гранита с бронзовым портретом академика. Авторы проекта – архитектор В.Б. Бухаев и скульптор И.Б. Корнеев. Текст на стеле гласит: «Площадь Академика Лихачева названа в честь 100-летия со дня рождения ученого и общественного деятеля, почетного гражданина Санкт-Петербурга Дмитрия Сергеевича Лихачева (1906–1999)».

Улица Академика Павлова

От Аптекарского проспекта до Каменноостровского проспекта. Прежде эта магистраль именовалась Лопухинской дорогой, Лопухинским переулком, Лопухинской улицей. Здесь до 1848 г. находились земельные владения и дача князя П.В. Лопухина.

В первые дни после основания города эти места видели столкновения русских войск со шведами. На месте Лопухинского сада (до 1991 г. – сада имени Ф.Э. Дзержинского) в 1705 г. находились окопы русских войск. В 1717 г. это место отдано под дачу сибирскому губернатору М.П. Гагарину, через четыре года казненному за взятки. Затем эта территория долгое время оставалась бесхозной. В 1713 г. пустынный Аптекарский остров передается под Аптекарский огород. Жителям города запрещалось здесь селиться на протяжении почти ста лет.



Н.Г. Чернецов. Вид дачи П.В. Лопухина на Аптекарском острове. 1823 г.

Первыми на острове появились дачи петербургской знати. Большой участок с огромным садом, огородом, прудами и оранжереей принадлежал (возможно, с 1799 г.) адмиралу Г.Г. Кушелеву. 3 марта 1798 г. он произведен в вице-адмиралы, 1 ноября 1798 г. назначен вице-президентом Адмиралтейств-коллегии, с 1799 г. – адмирал. При Александре I отстранен от дел и занялся сельским хозяйством в своем псковском имении Краснополец.

Когда и как Г.Г. Кушелев уступил участок князю П.В. Лопухину (в разное время тот был петербургским полицмейстером, генерал-прокурором, министром юстиции), неизвестно, но в 1822 г. участок принадлежал Лопухину. П.В. Лопухин скончался 6 апреля 1827 г. Единственный его сын от первого брака и совладелец участка Павел Лопухин хотя и владел участком 22 года, бывал там, вероятно, нечасто. Он участвовал в Отечественной войне 1812 г. и в заграничных походах русской армии. Являлся одним из основателей Союза благоденствия. В 1835 г. подал прошение об увольнении по домашним обстоятельствам, поселившись в своем имении Корсунь.

Посреди его усадьбы (от Каменноостровского проспекта до дома № 12 по ул. Академика Павлова) пролегла дорога на восток, до дачи графа К.В. Нессельроде (ранее здесь находилась

дача князя И.А. Гагарина). Первоначально ее называли Лопухинской дорогой, а с 1836 г. – Лопухинским переулком. Далее, у современного дома № 9, будущая улица объединялась (на плане 1828 г.) с частью современной Аптекарской набережной под названием Аптекарский проспект. (Нынешний Аптекарский проспект в то время именовался Песочным). С 1836 г. участок дороги от дачи Нессельроде назывался набережной Большой Невки. В 1870-х гг. Лопухинский переулок и набережную Большой Невки объединили в Лопухинскую набережную, а с 16 апреля 1887 г. она стала называться Лопухинской улицей.

15 сентября 1934 г. улице присвоено имя великого физиолога, академика И.П. Павлова, в течение 45 лет работавшего в лаборатории Института экспериментальной медицины, расположенного в доме № 12 по улице. Это был подарок от властей в год 85-летия ученого.

В 1897 г. по левой стороне Лопухинской улицы, начиная от Аптекарского проспекта высадили 97 тополей, устроив между ними живую изгородь из акаций. Однако никаких других работ по благоустройству на улице не производилось. Она оставалась не мощенной. Только в 1906–1907 гг. замостили подъезд к заводу «ДЕКА» (дом № 8).

Улица начинается от Аптекарского проспекта. Участки домов №№ 1, 3 и 5 в начале XX в. принадлежали сенатору, гласному Городской думы В.А. Ратькову-Рожнову. От него участки перешли к сыну Я.В. Ратькову-Рожнову, состоявшему членом совета Волжско-Камского коммерческого банка.

В доме № 3 (не сохранившемся) до 1917 г. находилась первая ремесленная мастерская-убежище общества «Народная помощь».

На этом участке в 1956–1962 гг. построили телевизионную башню высотой 316 м 27 см и весом – 1263 т. Она на 4 метра выше, но в 7 раз легче Эйфелевой башни. Это самое высокое сооружение города. Ее авторы – архитекторы С.Б. Сперанский, В.С. Васильковский и А.Д. Кац. Фундаментом являются семь правильных шестигранных пирамид. Башня скреплена девятью жесткими площадками.

В 1985–1990 гг. по проекту А.А. Морозовой (совместно с А.Е. Ситниковым, О.А. Курбатовым и Б.А. МIRONKОВЫМ) возведен радиопередающий центр и сооружен купол телебашни.

Участок, занимаемый домом № 5, в 1980 г. прорезала скоростная магистраль – проспект Медиков, соединивший Петроградскую сторону с Выборгским районом. В 2008 г. на участке дома № 5, лит. Б, Д, по проекту архитекторов Е.В. Подгорнова, Л.К. Эмдина, А.Г. Пака, Ю.Е. Меркурьева возведен офисный комплекс.



Телевизионная башня

За проспектом Медиков по нечетной стороне в начале XX в. стояли пять домов под № 7, 7а, 7б, 7в и 7г. В 1910-е гг. три дома № 7, 7а и 7б имели один № 7в. Дом № 7в сначала изменил индекс на 7б, а вскоре – на 7г и принадлежал семейству неких Пруссаков (о них будет рассказано чуть ниже). Дом под № 7г стал нумероваться 7а и принадлежал жене статского советника Е.В. Михайловской.

Дом № 7в (в 1900-е гг. включавший в себя три участка) в начале 1910-х гг. принадлежал Г.Г. Елисееву, гласному Городской думы, председателю правления акционерного общества «Новая Бавария». Перед 1917 г. тот продал участок генерал-лейтенанту А.А. Смульскому.

В соседнем, собственном доме (в начале 1900-х гг. – 7в, затем поменявший индекс на 7б, после чего – на 7 г) в 1903–1917 гг. жил архитектор В.Ф. Пруссак, служивший в Главном обществе российских железных дорог, затем архитектором Санкт-Петербургской городской управы. В.Ф. Пруссак – автор ряда жилых домов как на Петроградской стороне, так и в других районах города. Вместе с его сыном инженером, композитором Евгением Пруссак, композитор А.П. Гладковский написал первую советскую оперу «За красный Петроград».

Известно, что Е.В. Пруссак жил в этом же доме в середине 1920-х гг. Дочь архитектора Анна (в замужестве Беляева), филолог-лингвист. Второй его сын, Владимир Пруссак, стал поэтом. Выпускник Введенской гимназии, с 1912 г. – руководитель межученического Революционного союза. Выпускал прокламации «К польскому народу», «К солдатам». В декабре 1912 г. арестован, вскоре освобожден и по решению министра народного просвещения исключен из гимназии без права продолжения учебы и сдачи экзаменов. В марте 1913 г. за распространение прокламации по поводу годовщины Ленских событий вновь арестован. В начале 1918 г. женился на дочери Ф.А. Брауна, профессора германистики Университета. Скончался 22 июля 1918 г. в Петрограде.

Рядом с ним в доме № 7а, принадлежавшем Е.В. Михайловской, до 1912 г. жил нидерландский физик-теоретик Пауль Эренфест вместе с женой – русским физиком Т.А. Афанасьевой-Эренфест. Здесь они прожили около пяти лет. Эти годы оказались плодотворными для Эренфеста и имели существенное влияние на развитие теоретической физики в нашем городе. Свою организационную роль по отношению к новой физике Эренфест сыграл в рамках семинара, раз в две недели собиравшегося у него дома. Среди участников семинара были молодые физики и математики, преподаватели Университета и Политехнического института, в том числе А.Ф. Иоффе, В.Ф. Миткевич, Д.С. Рождественский, А.А. Фридман. В 1912 г., не найдя себе постоянную работу в каком-либо из учебных заведений, П. Эренфест принял приглашение великого голландского физика Г.А. Лоренца и уехал в Лейден, где стал профессором университета по кафедре теоретической физики.

В 1903 г. почетные граждане братья Н.К. и И.К. Синягины пожертвовали Институту экспериментальной медицины 100 тысяч рублей на учреждение клиники «как для бесплатного пользования неимущих больных кожными и венерическими болезнями, так и для научно-экспериментального изучения этих болезней». По проекту гражданского инженера С.А. Баранкеева к маю 1906 г. возведено трехэтажное здание больницы имени В.К. Синягина и А.К. Чекалевой – брата и сестры жертвователей (дом № 9). К проектированию для консультации привлекался доктор А.Н. Соловьев, занимавшийся изучением кожных заболеваний. Он же (с 6 ноября 1906 г.) стал первым директором этой клиники. Она стала Вторым Практическим отделением ИЭМ. На фасадах здания кирпичная кладка сочетается с оштукатуренными частями, окна второго и третьего этажей обрамлены наличниками с замковыми камнями. Здание увенчано шлемовидным куполом.

7 октября 1904 г. на четвертом этаже больницы заложили церковь мученицы царицы Александры на 125 молящихся. Освящение ее состоялось 21 декабря 1906 г. в присутствии принца А.П. Ольденбургского, директора ИЭМ В.В. Подвысоцкого. Пели в храме слепые из Александро-Мариинского училища (см.: *ул. Профессора Попова*, 37).

При освящении террорист, бывший член тамбовского комитета партии эсер Евгений Кудрявцев по кличке Адмирал тремя выстрелами на лестнице убил градоначальника генерал-майора В.Ф. фон-дер Лауница и сразу же застрелился на месте покушения.

В 1913 г. в больнице открыли бюст Н.К. Снягина работы скульптора Ю.Н. Свирской. С 26 августа 1914 г., с началом Первой мировой войны, в больнице размещался лазарет на двести человек, хотя в мирное время на стационарном лечении в ней находилось не более 65 человек.

В Первую мировую войну многие сотрудники ИЭМ уходили врачами в госпитали, лазареты, в санитарные поезда.

В конце 1917 г. церковь закрыли и через шесть лет ликвидировали.

С 1938 по 1970 г. здесь находился НИИ вакцин и сывороток АМН СССР. В настоящее время – клиника невралгического и нейрохирургического профиля. В 1920–1964 гг. в ней работал крупнейший патоморфолог академик Н.Н. Аничков. В 1968 г. в память об этом по проекту скульптора Е.А. Васильева установлена мемориальная доска. В клинике имелись жилые комнаты, в одной из них проживал профессор сектора эпидемиологии П.Ф. Здродовский.

В 1977 г., после капитального ремонта корпуса бывшего Второго практического отделения в нем открыли клинику Института, затем построили еще два корпуса. В 1990 г. клиника и Отдел нейрофизиологии человека вошли в состав Института мозга человека РАН.

В 1990 г. по инициативе Н.П. Бехтеревой в этом здании на базе отдела нейрофизиологии ИЭМа и лаборатории позитронно-эмиссионной томографии Института эволюционной физиологии и биохимии им. И.М. Сеченова основан Институт мозга человека. Директор института (с 1991 г.) – доктор биологических наук, член-корреспондент АН РАН С.В. Медведев.

Отсюда в сторону Каменноостровского проспекта между улицей Академика Павлова и набережной Малой Невки тянется территория современного Лопухинского сада.

В 1849 г. московский 3-й гильдии купец К.С. Громов подарил этот участок жене двоюродного брата В.Ф. Громова. Тот был главой лесной биржи в Петербурге, видным деятелем старообрядчества.

Для него построили сохранившуюся до нас двухэтажную зимнюю дачу (дом № 13), бревенчатую, обшитую вагонкой, на каменном подвале. Она возведена в 1850-х гг. по проекту академика архитектуры Е.И. Винтергальтера. Другой академик архитектуры А.М. Горностаев построил оранжерею (дом № 13а).



Дача Громова в Лопухинском саду

В 1937–1938 гг. в здании бывшей оранжереи Громова организовали городской телевизионный центр, состоявший из одной студии, площадью 54 кв. м. 7 июля 1938 г. ленинградцы увидели первую телевизионную передачу. Она состояла из концертных номеров, отрывков из кинофильмов и показа диктора А. Васильевой. 1 октября 1938 г. началось регулярное телевизионное вещание. Передачи шли через день, не дольше одного часа. 21 июня 1941 г. состоялась последняя довоенная передача.

Телевизионное вещание возобновилось после Великой Отечественной войны. 7 ноября 1947 г. в Ленинграде состоялась первая послевоенная телевизионная передача. В феврале 1948 г. прошла официальная приемка восстановленного ленинградского телецентра. С 18 августа 1948 г. начались его регулярные передачи, 1 января 1961 г. вступила в строй часть нового здания телецентра на ул. Чапыгина, 6, а 15 мая 1962 г., днем, прошла в эфир последняя передача из старого здания.

На противоположной стороне улицы, начиная от Аптекарского проспекта, участки под №№ 2, 4 и 6 принадлежали В.А. Ратькову-Рожнову.

В 1910-е гг. в доме № 4 (не сохранился) жил архитектор страхового общества «Саламандра» Н.Н. Веревкин – автор проектов домов этого общества на Гороховой ул., 4 и 6, и особняка Криличевской на 1-й Березовой аллее, 10.

В 1840-е гг. на территории нынешнего завода «Электрик» (дом № 8) находился участок почетных граждан К.В. Никольса и В.Ф. Плинке. В 1890-е гг. им владел купец Бетлинг. Большую часть участка 20 декабря 1895 г. приобрел владелец электромеханической мастерской в Нейшлотском переулке Л.Ф. Дюфлон со своими компаньонами Ю.К. Дизереном и А.В. Константиновичем. С февраля 1896 г. здесь началось строительство механического завода, кузницы, паровой мельницы и складов.

14 декабря 1896 г. завод электромеханических изделий приступил к работе. От Военного и Морского ведомств были получены выгодные заказы на установку прожекторов, монтаж электродвигателей и систем управления двухорудийных башен главного калибра на броненосце «Ростислав». Помимо этого завод монтировал электроосвещение в императорских театрах, поставлял электроприборы Франко-Русскому судостроительному заводу, был посредником на поставку в разные районы России заграничного электрооборудования.

В 1898 г. на заводе изготовлено электрооборудование по заказу А.С. Попова. Незадолго до этого, 31 октября 1897 г., он сделал доклад с демонстрацией аппаратуры беспроволочного телеграфирования перед руководством Главного управления почт и телеграфов.

Спустя три года после начала работы завод начал расширяться. Появились новые пристройки, каменные корпуса цехов. В 1913 г. по проекту архитектора М.М. Чинова возведено здание механической мастерской.

С апреля 1901 г. заводом руководило акционерное общество «Дюфлон, Константинович и К^о», или коротко «ДЕКА». Он стал первенцем электротехнической промышленности в Петербурге. Основной продукцией завода до революции было электрооборудование для русского Военно-морского флота. В 1912 г. на заводе по заказу представителя Военно-морского флота И.И. Рентгартена спроектирована и изготовлена В.П. Вологдиным первая в России высокочастотная электромашина для радиотелеграфии и телефонии. На заводе делали дирижабли, радиостанции, авиа– и автомоторы. Кроме этого производили электрические насосы, вентиляторы, лебедки, рефрижераторы, холодильные установки для торговли. Техническим директором завода стал будущий член-корреспондент В.П. Вологдин, наладивший выпуск изобретенных им генераторов высокой частоты для радиостанций.

В январе 1919 г. завод национализировали. В начале 1920 г. он назывался «Электросила № 7», с ноября 1922 г. – Петроградским электромашиностроительным заводом «Электрик» имени А.К. Скорородова (тот был членом больничной кассы завода). Затем ему присвоили имя

Н.М. Шверника, в 1902–1910 гг. работавшего на заводе. В 1929 г. он избран председателем ЦК профсоюза металлистов, затем – председателем ВЦСПС.

С 1930 г. определилась новая специализация завода – изготовление электросварочных аппаратов. Он стал поставщиком электросварочного оборудования для страны. В 1932 г. здесь введен в эксплуатацию самый крупный в мире сварочный корпус.

В годы Великой Отечественной войны завод «Электрик», как и другие предприятия, работал для фронта. Здесь изготавливались стабилизаторы для реактивных снарядов «катюш» и минные корпуса.

В 1970-е гг. завод поставлял свою продукцию в 30 зарубежных государств. Сварочное оборудование завода поставлялись на ВАЗ, КамАЗ и другие гиганты автомобилестроения страны, на Красноярский, Тульский, Таганрогский комбайновые заводы.

Не сохранившийся до нас дом № 8б принадлежал купцу Д.И. Васильеву, владельцу деревообрабатывающего завода. В начале 1900-х гг. в нем открылась механическая мастерская инженера Лаврова, с 1915 г. вошедшая во вновь организованный Фефелевский (по фамилии владельца) завод бронебойных снарядов (или щитобойных пуль). В 1917 г. на заводе работало 666 человек.

Соседний участок под № 8в принадлежал потомственной почетной гражданке А.К. Мюллер. В несохранившемся доме в 1913–1917 гг. жил архитектор Института экспериментальной медицины Г.И. Люцдарский, автор проекта Народного дома в Александровском парке.

В 1895 г. организован сысывочно-вакцинный отдел Института экспериментальной медицины, размещающийся в доме № 10. В 1938 г. он выделен в специальный Институт вакцин и сывороток. В период Великой Отечественной войны он продолжал работать, отправив на Большую землю шесть тонн медицинских препаратов. В 1960–1964 гг. для Института построены научные лаборатории.

Участок, занимаемый корпусами Института экспериментальной медицины, в первой трети XIX в. принадлежал графине И.И. Воронцовой и князю И.А. Гагарину. В середине XIX в. первый участок перешел к графу И.И. Воронцову-Дашкову, а второй приобрел К.В. Нессельроде (в 1829 г.).

В 1849 г. для Воронцова-Дашкова архитектор А.И. Ланге построил деревянный особняк. Впоследствии в нем устроили столовую для докторов института. Затем особняк перешел в жене купца Кудрявцевой. В 1858 г. для нее Ланге построил новые здания. Он же укрепил и благоустроил берег Малой Невки.

Второй участок к 1857 г. от Нессельроде перешел к семье почетного гражданина С. Голенищева. Затем его купила О. Михальцева, жена инженера, статского советника (участок дома № 12). Новый двухэтажный деревянный дом и оранжерея построены в 1865 г. архитектором А.К. Бруни. Его впоследствии занял директор института.

В конце 1888 г. участок приобрел командир конногвардейского корпуса принц А.П. Ольденбургский. В то время среди офицеров полка были случаи заболевания бешенством. С целью изучения причин болезни при лазарете Конного полка в 1886 г. учредили Пастеровскую станцию. 8 декабря 1890 г. на базе станции открыли Императорский Институт экспериментальной медицины (ИИЭМ), который и разместили на Лопухинской улице. В институте предполагалось проводить изучение причин инфекционных болезней, их лечение, а также разрабатывать вопросы физиологии и патологии человека, изготавливать медицинские препараты.

Первоначально в составе ИИЭМ было 6 научных отделов и библиотека. Пастеровская станция вошла в него на правах Первого прививочного отделения.

Отдел бактериологии возглавил С.Н. Виноградский, вошедший в мировую историю науки открытием круговорота азота в природе. Отделом физиологической химии (биохимии) руководил ученый с мировым именем М.В. Ненцкий, положивший начало производству вакцин и сывороток. Отделом физиологии руководил И.П. Павлов, первый и до сих пор един-

ственный Нобелевский лауреат в России в области физиологии пищеварения. Отделом сифилидологии руководил Э.-Л. Ф. Шперк, крупнейший специалист в области кожно-венерических болезней.

В отделе эпизоотологии под руководством К.Я. Гельмана и А.А. Владимирова проводились работы по изучению сапа у лошадей, бешенства и туберкулеза животных. Отдел патологической анатомии возглавил «первый русский гематолог» Н.В. Усков.

Особняк О. Михальцевой стал первым зданием будущего Института экспериментальной медицины. В 1889 г. к строительству институтского комплекса был привлечен архитектор Ф.Л. Миллер. Он разобрал ветхие пристройки к зданию и достроил его одновременно с домом директора. При входе установили бронзовый бюст Л. Пастера.

В 1889–1890 гг. с правой стороны особняка О. Михальцевой по проекту инженера Э. Ганнекена возвели каменное здание в едином объеме с водонапорной башней, где установили двигатели и паровые котлы. Пар служил средством дезинфекции помещений, белья. Особые печи были предназначены для быстрого обеззараживания тепловым способом. Машинное здание в 1911 г. надстроил Г.И. Люцедарский.

В 1892 г. Э.А. Ганнекен построил деревянные здания для служащих, бараки для заразных больных людей, а также виварий для животных – обезьянник, собачник и конюшни, лабораторию для изучения сапа, не сохранившиеся до наших дней.

В 1893 г. по проекту Ф.Л. Миллера возведено каменное двухэтажное здание с высоким стеклянным фонарем. Фасады выполнены в кирпиче с оштукатуренными поясами. Вход выделен порталом с двумя колоннами и лучковым фронтоном. Второй этаж с пилястрами и арочным окном завершен треугольным фронтоном. В нем разместился Отдел химии во главе с основоположником современного учения о кровяном пигменте профессором М.В. Ненцким. Здесь работали академики В.С. Гулевич и В.А. Энгельгардт.

В 1894 г. Ф.Л. Миллер возвел двухэтажное здание физиологического Отдела для опытов над животными. Гладкие оштукатуренные стены и прямоугольные окна с профилированными наличниками соответствовали функциональному характеру постройки. На втором этаже размещался террариум с земноводными, растениями. Здесь же были кабинеты ученых (с 1936 г. стал мемориальным кабинет И.П. Павлова). Внутри здания находилась операционная, в которой Павлов и его сотрудники оперировали собак, и специальная клиника для выхаживания оперированных животных.

В 1896 г. Миллер построил трехэтажное кирпичное здание Отдела общей патологии. В центральной части здания помещены окна с полуциркульными завершениями, наличниками и замковыми камнями.

Летом 1911 г. по проекту Г.И. Люцедарского началось строительство четырехэтажного здания научной библиотеки. Здание построено в стиле модерн со стилизацией мотивов романского и древнерусского зодчества. Книгохранилище спроектировано так, чтобы ряды полок освещались высокими узкими окнами. Портал из майолики выполнен по проекту В.А. Покровского в мастерской П.К. Ваулина. До этого он украшал вход в павильон России на Международной гигиенической выставке в Дрездене (1911 г.). 21 февраля 1913 г. библиотека переехала в новое здание. В настоящее время в ее хранилищах размещается более полумиллиона книг, среди которых коллекции уникальных изданий XVI–XVII вв., тибетские и китайские рукописи, письма Л. Пастера.

Слева от Отдела химии в 1912–1914 гг. по проекту архитектора А.А. Полещука построена специальная лаборатория физиологического отделения со звуконепроницаемыми камерами для изучения И.П. Павловым условных рефлексов животных. А.А. Полещук опирался на опыт постройки физиологических лабораторий в Утрехте и Гамбурге, сейсмической станции в Пулково. Стены сделаны из материала разной звукопроводимости (песка, гари и кирпича), на

бетонные своды между балками положены слои войлока и опилок, залитых силикатным раствором. Ныне она известна как «башня молчания».

До 1917 г. институт назывался Императорским (ИИЭМ), с 1918 г. – Государственным (ГИЭМ), с октября 1932 г. – Всесоюзным (ВИЭМ). В 1934 г. его перевели в Москву, а в Ленинграде остался филиал. В 1944 г. на базе ВИЭМ создали Академию медицинских наук СССР, его Ленинградский филиал стал ИЭМ АМН СССР.

Первым директором института был врач кожно-венеролог Э.-Л.Ф. Шперк, затем патолог физиолог С.М. Лукьянов (1894–1902 гг.), бактериолог С.Н. Виноградский (1902–1905 гг.), патофизиолог В.В. Подвысоцкий (1906–1913 гг.), гигиенист и микробиолог С.К. Держговский (1913–1917 гг.). В советское время его возглавляли А.А. Владимиров, Л.Н. Федоров, Н.Н. Никитин, Р.Э. Янсон, Д.Н. Насонов, Д.А. Бирюков, Н.П. Бехтерева, Б.И. Тищенко.

С 1897 г. институт стал базой Особой комиссии по предупреждению занесения в пределы России чумной заразы. В 1899 г. А.П. Ольденбургский получил разрешение использовать для «Особой лаборатории по заготовлению противочумных препаратов» форт «Император Александр I» около Кронштадта, который в институте прозвали «Чумной форт». Открытие лаборатории произошло в июле 1901 г.

С первых дней своей деятельности ИИЭМ завоевал международное признание. Престиж института был настолько высок, что все выходящие из его стен издания «не подлежали предварительной цензуре».

Начиная с 1920-х гг. ученые института участвовали в борьбе с инфекционными заболеваниями. В 1918–1931 гг. ГИЭМ расширил сферу научных исследований и стал ведущим учреждением страны в области теоретической биологии и медицины. В 1929–1939 гг. в его состав входила Биологическая станция в Колтушах, возглавляемая И.П. Павловым. В октябре 1931 г. для работы И.П. Павлова по изучению высшей нервной деятельности человека в институте создан отдел патофизиологии высшей нервной деятельности человека под руководством А.Д. Сперанского.

В годы Великой Отечественной войны многие сотрудники ушли на фронт. На территории института было развернуто два госпиталя.

С институтом экспериментальной медицины связаны имена ученых: биохимиков С.С. Салазкина и Б.И. Словцова, основоположников эволюционного направления в гистологии А.А. Заварзина и Н.Г. Хлопина, патоморфолога Н.Н. Аничкова, физиологов К.М. Быкова, П.С. Купалова, Л.А. Орбели, Д.Н. Насонова, микробиолога В. И. Иоффе.

В разное время в институте работали выдающиеся ученые: С. Н. Давиденков, Б.Л. Исаченко, А.А. Смородинцев, Г.М. Франк, В.Д. Цинзерлинг и многие другие.

Институт экспериментальной медицины является ведущим учреждением по проблемам высшей нервной деятельности и ее нейрофизиологическим основам. С 1983 г. институт стал базовым учреждением Научного совета АН СССР и АМН СССР по физиологии человека.

Для удобства работников со стороны улицы Академика Павлова по проекту Н.Е. Лансере построили новую проходную. У входа в химический корпус по проекту Н.Е. Лансере и А.А. Рассадина соорудили фонтан-поилку для подопытных собак. Вода из пастей четырех змей – символа медицины – льется в гранитную чашу. К фонтану ведет аллея, по сторонам которой в 1935 г. по проекту архитектора И.Ф. Безпалова установлены бюсты Д.И. Менделеева, И.М. Сеченова, Л. Пастера, Ч. Дарвина. Скульптуры отлиты бронзолитейщиком К.И. Миглиником.

До строительства жилого дома для сотрудников ИЭМа на Каменноостровском проспекте многие из них жили на территории института. Среди них С.К. Держговский, А.А. Владимиров, А.А. Садов, Е.С. Лондон и многие другие. Здесь же жила скульптор Ю.Н. Свирская, произведения которой часто воспроизводились в периодической печати того времени.

В двухэтажном корпусе в саду ИЭМ находилось бюро по проектированию большого ВИЭМ. Руководителями бюро стали Б.К. Рерих и Н.Е. Лансере. В авторский коллектив вхо-

дили: Б.Б. Малаховский, А.М. Соколов, В.И. Яковлев. Для изображения скульптур на проектах они иногда позировали друг другу на столах обнаженными. Чтобы кто-нибудь случайно не зашел, перед дверью ставили огромный шкаф, который надо было отодвинуть.



Фонтан-поилка

В 1909 г. на участке № 12, вплотную примыкающем к ИЭМ, по проекту Д.Г. Фомичева возведено здание «Русского общества беспроволочных телеграфов и телефонов» (РОБТиТ). Фасад здания украшает отделочная плитка. Нижние этажи облицованы гранитом.

«Русское общество беспроволочных телеграфов и телефонов» основано в октябре 1908 г. Инициаторами его учреждения стали инженер С.М. Айзенштейн и предприниматель Ю.М. Тищенко. Завод выпускал радиотехническую аппаратуру (радиостанции, радиопеленгаторы и т. д.), разрабатывая и проводя опыты по радиотелефонии. В 1917 г. на заводе работало 494 человека. На заводе под редакцией С.М. Айзенштейна выходил журнал «Вестник телеграфиро-

вания без проводов». К 1917 г. специалистами завода спроектировано, изготовлено и построено более половины мощных радиостанций в разных городах страны.

К марту 1919 г. завод национализирован. Вскоре РОБТиТ вошел в состав тогда же организованного «Электротреста». 11 ноября 1923 г. на его базе создали Центральную радиолaborаторию (ЦРЛ), возглавляемую А.Ф. Шориным. С 1923 по 1936 г. она являлась основным научно-техническим центром отечественной радиопромышленности. 14 сотрудников ЦРЛ стали академиками, 12 – членами-корреспондентами. Здесь работали Л.И. Мандельштам, Н.Д. Папалекси, С.В. Спиров, Н.П. Богородицкий, Д.А. Рожанский, В.П. Вологдин, В.И. Сифоров, С.Я. Соколов. В 1929–1937 гг. руководителем отдела специальной и вспомогательной аппаратуры был В.А. Гуров, много способствовавший внедрению телевизионной и инфракрасной техники в СССР.

В сентябре 1936 г. ЦРЛ по приказу Наркомата тяжелой промышленности переименована в Институт радиовещания, приема и акустики (ИРПА), для которого на Каменном острове к этому времени возвели здание (набережная р. Крестовки, 3).

В 1941 г. часть завода эвакуировали в Красноярск. Оставшийся в Ленинграде коллектив выпускал войсковые радиостанции и пеленгаторные установки, восстанавливал работу вещательных радиостанций осажденного города.

В 1955 г. произошла новая реорганизация завода, он превратился в Государственный союзный НИИ (с 1967 г. – НИИ «Интеграл»). В 1992 г. НИИ «Интеграл» и НПО «Экспресс» объединились и образовали ЛНПО «Вектор».

В 1954 г. по проекту архитектора А.П. Щербенка возведены два однотипных пятиэтажных 75-квартирных дома № 14 и № 166. Их фасады гармонируют с соседним, выходящим на Каменноостровский проспект домом № 73–75.

В доме № 166 проживал один из основоположников гидроакустической техники в СССР, лауреат Государственной премии СССР (1941 г.), Герой Социалистического Труда (1963 г.) Е.И. Аладышкин, специалист в области гидроакустического приборостроения.

Александровский парк

Этот зеленый массив раскинулся на 18 га между Кронверкским проливом и Кронверкским проспектом. Здесь расположены зоопарк, театр Балтийский дом, Институт травматологии и ортопедии имени Р.Р. Вредена (в настоящее время здание занято Государственной академией права). С 1843 г., момента своего возникновения, парк назывался Александровским.

6 октября 1923 г., в связи с празднованием шестой годовщины Октябрьской революции и в память о выступлениях В.И. Ленина, в Народном доме постановлением Петрогубисполкома Александровский парк переименовали в парк Ленина. В 1991 г. парк вновь стал Александровским.

История его возникновения связана с постройкой Петропавловской крепости, вокруг которой необходимо было иметь открытое пространство в радиусе 300 сажен – так называемую эспланаду.

Перестройка первоначальной земляной крепости в камне повлекла за собой и реконструкцию кронверка. Там дополнительно выстроили пороховой погреб, гауптвахту и дом для офицеров.

На валу кронверка, у его восточных ворот, 13 июля 1826 г. казнены декабристы П.И. Пестель, С.И. Муравьев-Апостол, М.П. Бестужев-Рюмин, К.Ф. Рылеев и П.Г. Каховский. 26 декабря 1975 г., в день 150-летия со дня восстания декабристов, на краю кронверкского вала по проекту главного художника города В.А. Петрова, архитектора А.Г. Лелякова и скульпторов А.М. Игнатьева и А.Г. Демы установлена стела-обелиск.

К началу XX в. в парке появилось предприятие по производству минеральных вод. Оно было создано обществом «Заведение искусственных минеральных вод», основанным в 1834 г. и находившимся на берегу Большой Невки. Предприятие состояло из нескольких деревянных домиков и имело около 150 рабочих. За год они производили около 4 миллионов бутылок сельтерской и содовой воды, лимонада. С 1 мая по 1 сентября здесь под наблюдением опытных врачей можно было принять минеральные ванны – кислородные, щелочножелезные, углекислые, серные, морские.

В 1810 г. архитектором Л. Руска сделано первое предложение разбивки парка. Затем появились еще два проекта разбивки парка: в 1816 г. – П. Базеном и в 1817 г. – А. Менеласом. Однако ни один проект реализован не был.

В 1842–1843 гг. по проекту архитектора Министерства финансов А.М. Куци и садовника А. Гусева создана восточная часть парка. Она занимала участок бывшего гласиса крепости, расположенный к северу от Иоанновского моста и Троицкой площади до пересечения Кронверкского проспекта с Каменноостровским. Основу композиции составляла аллея, предназначенная для езды верхом. Рядом с ней была пешеходная дорожка.

В парке было выкопано несколько прудов для поливки растений. У Иоанновского моста соорудили водочапельни с насосами для поливки ездовой аллеи. Автор проекта – механик Берг. Высадили деревья и кустарники, разбили клумбы. Появилась железная решетка с четырьмя входными воротами. Ее изготовил кузнечный мастер Ефим Семенов. Все парковые сооружения изготовлялись по проекту А.М. Куци.

В центре круглого газона построили деревянную беседку с железной крышей «для прогуливающихся пешком на случай дождя». У ездовой дорожки со стороны кронверка возвели двухэтажный деревянный Кофейный домик.

6 февраля 1842 г. по повелению Николая I парк назван Александровским в память Александра I. В присутствии императора 30 августа 1843 г. состоялось открытие восточной части парка.

В 1844–1846 гг. создана центральная часть парка. Его проект составил инженер-капитан А.П. Соболев; садовый мастер – А. Рохель. Эту часть парка, являющуюся продолжением восточной части, разбили между Кронверкским проспектом и рвом кронверка по оси Введенской улицы. С южной стороны к ней примыкала территория с постройками «Заведения искусственных минеральных вод», расположенная у рва кронверка.

Для «Заведения искусственных минеральных вод» по проекту А.М. Куци построили деревянные корпуса с открытой галереей (1851 г.). Рядом создали кабинет восковых фигур с платой за вход. Появилась деревянная беседка, расписанная в китайском стиле. Тут же построили чайную, которая в октябре 1864 г. сгорела. В 1896 г. вместо деревянных корпусов возвели каменные.

В 1847–1852 гг. создана теми же проектантом и садовым мастером западная часть парка. Ее продолжили от оси Введенской улицы вдоль Кронверкского проспекта и рва кронверка до Кронверкского протока. Здесь также устроили ездovou аллею и пешеходную дорожку.

В 1865 г. «с соизволения» императора Александра II участок в западной части парка площадью 3,3 га безвозмездно передан на 20 лет под создание Зоологического сада.

В 1871 г. в восточной части парка городским садовником А. Визе создан городской древесный питомник площадью 0,45 га. Он находился между ездовой аллеей и рвом кронверка, где раньше размещался Кофейный домик, сгоревший в 1864 г. Древесный питомник просуществовал до 1892 г. В 1906 г. на его месте возведено здание Ортопедического клинического института.

В 1885–1886 гг. произведены ремонт и благоустройство парка: высажены 900 елей, 175 сосен, 12 кедров и 60 деревьев других видов.

В 1899 г. 14,68 га территории парка безвозмездно переданы Санкт-Петербургскому городскому попечительству о народной трезвости. На участке площадью 8,3 га построили Народный дом. При этом значительную часть парка перепланировали, вырубив многолетние деревья. Территорию огородили и брали плату за вход.

В 1902–1903 гг., в связи с прокладкой прямого проезда от Троицкой площади до Каменноостровского проспекта, перепланирована восточная часть парка. Автор проекта перепланировки – садовник В.И. Визе. Автор проекта проезда и производитель работ архитектор А.А. Дитрих. Длина проезда – около 426 м, ширина – около 14 м. При его устройстве вырубili 275 многолетних деревьев. Проезд разделил восточную часть на две неравных части. Проезд через парк имел торцовое покрытие, а по его сторонам уложили асфальтовые тротуары с железобетонными поребриками.

В 1903 г. в центре восточной части парка сооружен гранитный грот. Рядом устроен каскад с бассейном. Небольшой канал соединял бассейн с прудом. От створного крана на Кронверкском проспекте к каскаду подвели водопроводные трубы и установили желоб для каскада. Работы по сооружению грота, каскада с бассейном и пруда осуществляли подрядчики: К.Е. Евдокимов (земляные работы), Е.М. Михайлов (гранитные и бетонные работы). Все водопроводные работы осуществляла водопроводная мастерская А.И. Воробьева.

Военно-исторический музей артиллерии, инженерных войск и войск связи

В 1850–1860 гг. на территории кронверка по проекту П.И. Таманского, А.И. фон Фельдмана и И. Иокиша возведено подковообразное здание с полутораметровой толщиной стен. Его архитектура напоминает средневековые крепости. В 1868 г. сюда из Главного арсенала на Литейном проспекте перевезли орудия, а также коллекции образцов отечественных пушек «Достопамятного зала», созданного еще в 1756 г. В 1872 г. собрание «Достопамятного зала» переименовано в Артиллерийский музей. Первым заведующим музеем стал А.С. Афанасов.

сьев-Чужбинский, горячий сторонник создания «народного музея», доступного широким массам.

В 1873 г. в музей поступил архив Главного артиллерийского управления, насчитывавший более 100 тысяч единиц хранения. В нем содержались материалы по русской артиллерии XVII–XIX вв.

С 1877 по 1889 г. в музее велась работа по систематизации и изучению музейных предметов. В результате были изданы три тома исторического каталога. В 1878 г. в музее создана научноисторическая библиотека.

В 1917 г. по решению Временного правительства около 75 процентов музейных фондов исторического архива эвакуировано в Ярославль. Это нанесло музею большой ущерб: 2 тысячи знамен, около 300 единиц старинного холодного и огнестрельного оружия, более 5 тысяч архивных единиц хранения были утрачены.

В 1920-е гг. музею переданы фонды 27 полковых музеев русской армии, содержавшие свыше 5 тысяч знамен, 700 единиц холодного и огнестрельного оружия, 12 тысяч акварельных рисунков. Вернулись и сохранившиеся фонды музея, эвакуированные в Ярославль.



Около Музея артиллерии

22 февраля 1925 г., к 7-й годовщине Красной Армии, Артиллерийский исторический музей открыл первую отечественную экспозицию, которая называлась «Постоянная выставка вооружения». 27 ноября 1927 г. в трех больших залах открылась основная экспозиция музея.

Во время Великой Отечественной войны основную часть коллекции эвакуировали в Новосибирск. В помещении и на территории внутреннего двора размещались мастерские по ремонту танков, выполнявшие заказы Ленинградского фронта. Земляные валы использовались под огороды для служащих. Во время блокады в кронверке оставался небольшой коллектив работников, охранявших оставшиеся ценности. Во время вражеских бомбардировок и артиллерийских обстрелов 27 прямых попаданий в здание музея нанесли ощутимый урон коллекциям, 10 сотрудников погибли.

После возвращения фондов из Новосибирска сотрудники музея взялись за его восстановление. Музей пополнился коллекциями образцов вооружения, переданными в дар музею конструкторами В.А. Дегтяревым, Г.С. Шпагиным, Ф.В. Токаревым, В.Г. Федоровым, В.Г. Грабиным.

В 1963 г. Артиллерийский исторический музей объединился с Центральным историческим военно-инженерным музеем, а через два года – с Военным музеем связи. Музей стал называться Военно-исторический музей артиллерии, инженерных войск и войск связи. Ныне это богатейший музей, насчитывающий свыше 200 тысяч экспонатов.

Зоологический сад

25 февраля 1865 г. в южной части Александровского парка купец второй гильдии Юлиус Гебгарт и его жена голландка Софья Гебгарт получили земельный участок около 3,5 десятин, на котором решили устроить зоологический сад. Большую часть территории отвели под зверинец, а на участке, выходящем к Неве, устроили сад с террасой и рестораном.

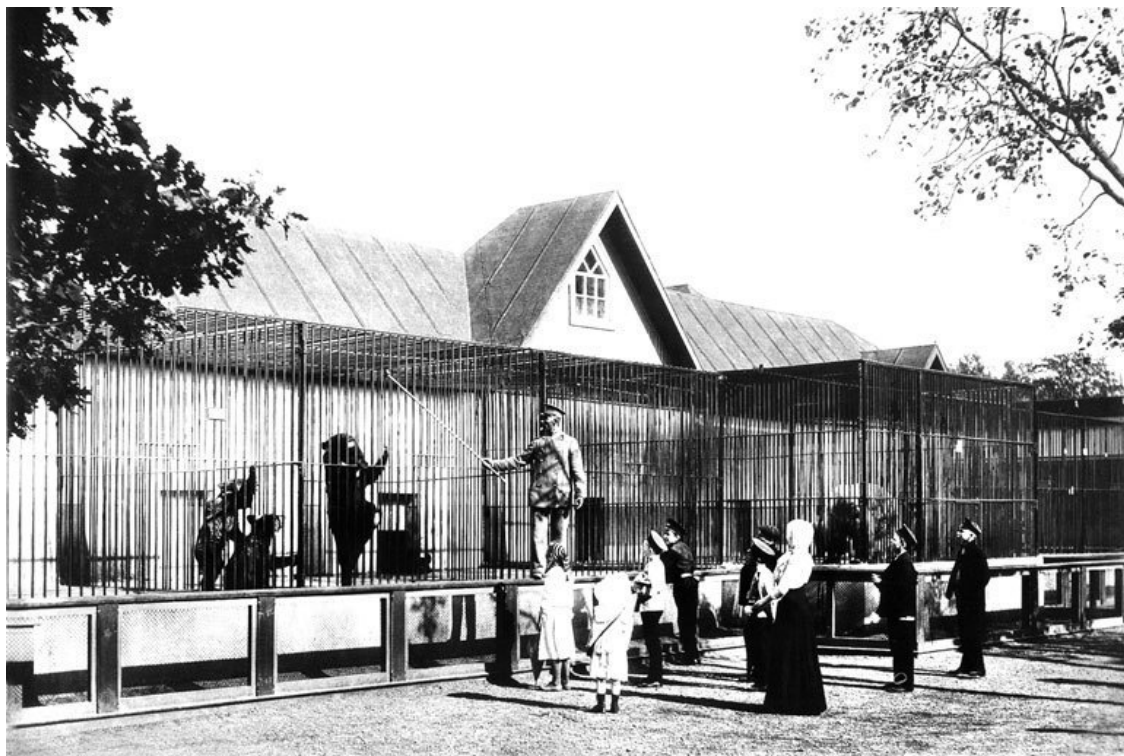
1 августа 1865 г. состоялось открытие первого в России стационарного зоологического сада. В нем содержались слон, ягуар, рысь, леопард, дикобраз, антилопа. Были медведи, восемь лисиц, два муравьеда, сорок обезьян. В 1866 г. в саду устроили ледяные горы. Играли «два хора военной музыки». Со смертью Ю. Гебгарта в 1871 г. зоопарк захирел. Через некоторое время вдова вышла замуж за гимнаста Эрнста Роста, который с 1873 г. стал хозяином зоосада. Новый владелец произвел дренаж территории, установил газовое освещение, водопровод и канализацию, построил зимние помещения для животных.

Э. Рост, прежде всего, был коммерсантом, поэтому на территории зоосада он построил театр и ресторан «Зоология». На подмостках театра выступали впоследствии широко известные деятели театра, среди них – актер и режиссер Н.Н. Соболевский-Самарин, один из основателей Большого Драматического театра Н.Ф. Монахов, знаменитый И.И. Излер – устроитель петербургских увеселений, театральный предприниматель П.В. Тумпаков.

Зоосад посещал А.А. Блок. 19 июня 1912 г. он записал в дневнике: «Плетусь в Зоологический сад. Посмотрев разных миленьких зверей, начинаю слушать совершенно устаревшего „Орфея в аду“».

С 1879 по 1889 г. в зоосаде устраивались этнографические выставки, на которых демонстрировались бушмены, зулусы, кафры, нубийцы, пигмеи с разными предметами их быта, с домашними животными. В 1880 г. показаны четырнадцать нубийцев в «живописной картине их неприкрашенной африканской жизни».

Расходы на содержание животных были очень велики – в среднем по 48 тысяч рублей ежегодно. Но были и пожертвования. Александр II подарил двух слонов, принц А.П. Ольденбургский – мандрилу, офицеры корвета «Рында» – японского медведя. Важным делом дирекция зоосада считала акклиматизационные опыты. Для обмена опытом Э. Рост в 1886 г. ездил в лондонский зоосад.



В Зоологическом саду. 1900-е гг.

В 1897 г. Э. Рост скончался, и зоопарк переходил от одного владельца к другому. В 1910 г. его закрыли и всю коллекцию животных распродали за долги. Спустя год зоопарк вновь открылся. В нем демонстрировались животные, приобретенные новым владельцем.

В апреле 1918 г. зоосад национализировали, и он стал научнопросветительным учреждением. Его управляющим назначен зоолог Н.П. Танасийчук. Общее руководство осуществлял научный совет (упразднен в 1924 г.), в который вошли авторитетные ученые-зоологи А.А. Бялыницкий-Бируля, В.Л. Бианки, В.А. Догель, Н.А. Холодковский и другие. Подбор зверей и птиц стал производиться на строго научной основе. Территория зоопарка значительно увеличилась, составив 6,7 га. Тогда же родилась традиция проведения массовых экскурсий.

Осенью 1924 г., после сильного наводнения, многие помещения зоопарка были разрушены, погибли многие редкие животные. В 1928 г. восстановлены старые помещения, построены бассейн для белых медведей, здание львятника, перестроили обезьянник и оленник. Затем появились павильоны для медведей, мелких хищников. С 1929 г. в саду работал Кружок юных зоологов.

С началом Великой Отечественной войны часть редких и ценных животных эвакуировали в Казань. В ночь с 8 на 9 сентября 1941 г. на территорию зоосада упали три фугасные бомбы. Под обломками слоновника погибла слониха Бетти, разрушено здание обезьянника. Зоосад закрыли. Летом 1942 г. зоопарк вновь принял посетителей.

Сотрудникам зоопарка, спасшим жизнь животным в годы блокады, посвящена мемориальная доска, выполненная скульптором М.К. Аникушиным в 1994 г.

С 1945 г. началось восстановление коллекции животных, в основном за счет видов, обитавших в Ленинградской области. В 1948 г. восстановили поврежденные помещения львятника и антилопника. В 1950 г. зоопарк пополнился множеством редких животных, среди которых были слоны, муравьед. В 1956 г. привезены жирафы, от которых родилось 12 жирафят.

За счет территории бывшего Госнардома площадь зоопарка в 1952 г. увеличилась более чем в 2,5 раза. В 1958 г. начал работать кинолекторий. В 1960 г. на базе зоопарка организо-

вана лаборатория по изучению высшей нервной деятельности животных. Ею руководил видный ученый доктор биологических наук Э.Г. Вацуро.

С конца 1960-х гг. зоопарк начал перестраиваться. В 1970-е гг. проведена полная его реконструкция. В 1971–1975 гг. по проекту архитектора Эрделли построены новые каменные павильоны. В них поселили около 1700 различных животных и птиц, представляющих 400 видов; обновили «площадку молодняка».

15 августа 2012 г. зоопарк отпраздновал свой 147-й день рождения.

Народный дом императора Николая II

В 1899 г. часть парка между «Заведением искусственных минеральных вод» и зоопарком выделили Комитету Санкт-Петербургского городского попечительства о народной трезвости. Председателем общества был принц А.П. Ольденбургский, много занимавшийся благотворительностью. Городская управа пошла навстречу принцу, уступив ему большие земельные участки в разных частях Петербурга, принадлежавшие городу. Народные дома первоначально мыслились демократическими клубами с просветительным образовательным сектором, но в них чаще всего превалировала зрелищная функция. Такой характер носил и Народный дом императора Николая II в Александровском парке.

Для его устройства Попечительство выбрало прекрасное место в средней части парка. При строительстве здания использованы конструкции художественного отдела Всероссийской промышленнохудожественной выставки 1896 г. в Нижнем Новгороде. Железный каркас здания, который был частью здания машинного отдела выставки (арх. А.Н. Померанцев), изготовили на московском заводе Гужона (впоследствии «Серп и молот»). После закрытия выставки великолепное здание машинного отдела два года пустовало. Каркас по частям перевезли в Петербург.

В октябре 1899 г. принц Ольденбургский заложил первый камень. Строительную комиссию возглавил адъютант принца А.В. Черепанов, технический надзор вел архитектор Г.И. Люцдарский. Народный дом императора Николая II являлся одним из первых общественных зданий Петербурга, сооруженных на основе металлического каркаса.

12 декабря 1900 г. Народный дом императора Николая II был освящен. Однако отделка фасадов в кирпиче и камне растянулась на следующий строительный сезон.

В центральной части здания размещались вестибюль и фойе. В левой (восточной части) находился драматический театр, вмещавший 1500 сидячих мест и множество стоячих зрителей. В правой части, симметрично театру, располагался зал для концертов и гуляний, так называемый Железный зал, ныне там размещается Планетарий. В нем оставили все металлические конструкции, откуда и название зала.

К Железному залу примыкала столовая, занимавшая объем правого ризалита и пристроенное южное крыло. Столовая находилась на двух уровнях и могла разместить до 1500 человек. Две полуротонды в летнее время служили продолжением обеденных залов.

Народный дом был оснащен новейшими техническими средствами: электрическим освещением (с собственной электростанцией), паровым отоплением низкого давления, усиленной вентиляцией. Театральные действия сопровождалось эффектами разноцветного освещения.

Самое пристальное внимание уделялось мерам противопожарной безопасности. В здании установили приборы контроля за температурой и электрическую сигнализацию. Двери открывались автоматически с помощью электромагнитов. При пожаре сцена могла отделяться от зала занавесом из гофрированного железа и заливаться «искусственным дождем».

Летом 1901 г. рядом с Народным домом решили устроить аттракционы. С 1906 г. работала миниатюрная одноколейная железная дорога длиной около 1280 м, за проезд по которой желающие платили 5 копеек. Она начиналась в том месте, где сейчас находится Планетарий,

шла вдоль Кронверкского канала до Мытнинской набережной. Небольшой паровоз мощностью 12 лошадиных сил тащил за собой по рельсам три вагона, в каждом из которых ехали 18 детей или 12 взрослых.



Бывший Народный дом императора Николая II

В 1909 г. принц Ольденбургский решил расширить Народный дом императора Николая II. Он инициировал строительство второй очереди комплекса – Народной аудитории, которой затем было присвоено его имя. Разработка проекта поручена Г.И. Люцедарскому.

В 1910–1911 гг. к правому крылу Народного дома пристроили здание нового Оперного зала на три тысячи мест. Железобетонные работы вела фирма инженера путей сообщения В.А. Барри. К концу 1911 г. постройка здания была завершена. Оперный зал назывался еще театром, или Народной аудиторией.

Открытие нового здания состоялось 4 января 1912 г. Занавес исполнил художник И.Я. Билибин. Зал состоял из партера, амфитеатра и трех ярусов, а перекрывал помещение крупнейший в строительной практике того времени железобетонный купол. Архитектурный комплекс сочетал четкость и строгость рационального решения с монументальной представительностью общественного здания. Задняя железобетонная стена шириной 25 м повисала над зазором для подъема декораций, которые подвозились со склада. Сеть труб позволяла залить дождем всю сцену.

Через два дня после открытия, 7 января, в новом здании возник пожар. Причиной его, возможно, явилось обилие пиротехники, употреблявшейся при постановке пьесы «Севастополь» в момент штурма Малахова кургана. Сцена загорелась, но зал остался неповрежденным.

Здание вновь открыли лишь 6 декабря 1912 г. С этого времени оно использовалось как оперный зал.

Благодаря хорошей акустике в «Зрительном зале и народной аудитории» (так называли первоначально Народный дом) вскоре после открытия стали давать музыкальные спектакли.

На эти вечера приглашали лучших мастеров-исполнителей того времени – Л.В. Собинова, Ф.И. Шаляпина, А.В. Нежданову, П.З. Андреева.

В 1917 г. в Оперном зале Народного дома устраивались митинги и собрания. С 4 по 28 мая 1917 г. проходил 1-й Всероссийский съезд крестьянских депутатов, на котором 22 мая выступил с речью по аграрному вопросу В.И. Ленин.

В 1919 г. Петроградскому Народному дому присвоено имя Карла Либкнехта и Розы Люксембург. В начале 1920 г. он перешел в ведение Народного комиссариата просвещения.

В 1910–1915 гг. директором, художественным руководителем и солистом оперной труппы Народного дома был Н.Н. Фигнер.

С 1909 г. виолончелистом в оркестре Народного дома работал С.А. Самосуд. В 1910–1917 гг. он был дирижером оперного театра Народного дома.

С 1910 г. оперными спектаклями Народного дома руководил дирижер, педагог и композитор И.П. Аркадьев. С 1910 г. в театре работал только что вернувшийся в Петербург изобретатель парашюта Г.Е. Котельников. В 1914 г. состоялись последние концерты в Санкт-Петербурге балерины А.П. Павловой.

В 1915 г. поставлена «Вражья сила» в постановке Ф.И. Шаляпина, а в 1917 г. – «Дон Карлос» в его же постановке.

С 1921 г. выступал В.В. Гущинский, куплетист, клоун-эксцентрик, исполнитель фельетонов. Еще до революции работал в маске «босяка», сохраняя ее на эстраде вплоть до 1930-х гг. Умер в Арктике, куда группа артистов совершила первый агит-полет в феврале 1940 г.

В 1920-е гг. в большом зале Народного дома играл оперный театр. Театр, обладавший сильной труппой, с ноября 1922 г. носил название Государственного Большого оперного театра (Госбот). Он создан в 1919 г. в результате слияния Театра музыкальной драмы, работавшего в Большом зале Консерватории, и оперного коллектива Народного дома. Художественное и просветительное значение спектаклей театра определяли дирижеры А. Маргулян, Г. Фительберг, А. Павлов-Арбенин, режиссер И. Лапицкий, а также группа опытных певцов. В начале 1920-х гг. репертуар театра включал более 30 опер русских и зарубежных классиков. Первой постановкой коллектива, осуществленной в 1920 г., была «Царская невеста» Н.А. Римского-Корсакова.

В 1918 г. Народному дому передали стоявший рядом Большой театр Зоологического сада. В нем открылся кинотеатр «Севзапкино» на 500 мест. В 1922 г. Большой оперный театр прекратил существование. Его место заняла труппа Союза работников искусств (1922–1923 гг.). 17 сентября 1929 г. опереттой Н.М. Стрельникова «Холопка» в нем открыл первый сезон Театр музыкальной комедии. В том же году начал работать мюзик-холл, первые представления которого состоялись в Народном доме. Музыкальную часть мюзик-холла возглавлял И.О. Дунаевский. Здесь выступали Е.М. Грановская, Л.О. Утесов, Н.К. Черкасов, Р. Зеленая, Б.П. Чирков, Н.П. Смирнов-Сокольский. С цирковыми номерами выступал Р.М. Балановский, впоследствии режиссер-инспектор Ленинградского цирка. В 1939 г. театр музкомедии переехал на улицу Ракова, в бывший театр «Палас». Затем здесь помещался филиал Академического театра оперы и балета имени С.М. Кирова. Сезон 1940 г. начался «Пиковой дамой» П.И. Чайковского.

8 января 1920 г. в Железном зале Народного дома открылся Театр художественного дивертисмента, вскоре переименованный в театр народной драмы (или театр «Народная комедия»), под руководством С.Э. Радлова. Предшественником «Народной комедии» был передвижной Театр экспериментальных постановок, возникший под руководством Радлова в июне 1918 г. На афише он именовался: Первая коммунальная труппа. В ней работали Ф.А. Глинская, Ю.М. Бонди, Н.Д. Елагин. Летом 1918 г. коллектив играл в Народном доме комедию Я. Княжнина «Сбитенщик» и комедию Плавта «Близнецы». В этом театре бывали М. Горький и

А.А. Блок. В театре работала Л.Д. Блок (по сцене – Басаргина). Выступал А.С. Александров (впоследствии известный цирковой артист Серж).

Репертуар театра состоял из коротких сатирических сенок, театрализованных шуток и интермедий, на темы политики и быта. Радлов придерживался принципов импровизации.

С самого начала существования театра к нему проявлял интерес М. Горький. В 1920 г. он дважды посетил театр и обещал написать для театра сценарий.

На лето 1920 г. труппа переехала на соседнюю открытую сцену Зоологического сада. Там 16 июня Радлов поставил пантомиму Л.К. Лысенко «Советский сундучок» – на темы международной политики. В этот же день шла пьеса М. Горького «Работяга Словотеков». 11 ноября 1920 г. театр вернулся в Железный зал.

В 1923 г. коллектив Госбота распался. Это произошло из-за финансовых трудностей, а также из-за отъезда Г. Фительберга за границу, И. Лапицкого – в Москву. Некоторые певцы ушли в систему академических театров. После распада Госбота зрительный зал передали кинотеатру «Великан».

Здесь находились самые разнообразные аттракционы: Открытый театр, обсерватория с телескопами, павильон-лабиринт, детская железная дорога, спиральный трек, летающие аэропланы, «Чертово колесо», «Павильон смеха» с кривыми зеркалами, знаменитые «Американские горы», сгоревшие в сентябре 1932 г.

Ленсовет пообещал восстановить их к весне 1933 г. Новые «Американские горы», построенные по проекту архитекторов А.П. Великанова и А.Ф. Хрякова, при участии инженера П.В. Старцева, заработали только в середине мая 1934 г. 16 октября 1941 г., при очередной бомбежке, они сгорели.

Некоторое время здесь работал театр марионеток под руководством Л. Шапориной-Яковлевой.

С 1933 г. в Железном зале работал Детский музыкальный театр, имевший оперную, драматическую и кукольную труппу. Театр поставил оперу Н.А. Римского-Корсакова «Ночь перед Рождеством», спектакль по пьесе Е.Л. Шварца «Остров 5 К», музыку для которого написал Н.В. Богословский. Это была первая театральная работа композитора.

После Детского музыкального театра это помещение занял Театральный институт, позднее его место занял планетарий.

С приходом в сезон 1924/25 г. художественным руководителем театра режиссера С.Э. Радлова существенно обогатился репертуар театра. Но зрителей в зале было маловато. На спектаклях иногда присутствовало от 40 до 70 человек. В 1927 г. театр закрыли. Вскоре его попытались возродить. В начале 1930 г. с большим успехом прошла премьера «Первой Конной» В.В. Вишневского, осуществленная под руководством А.Д. Дикого. Но это не помогло спасти театр. Ведущие актеры театра В. Кибардина, Г. Холодова, Е. Альтус, А. Белогорский перешли в состав Красного театра, созданного в 1926 г. в качестве передвижного коллектива по обслуживанию крупных предприятий и клубов Ленинграда. С его деятельностью в последующие годы была связана судьба театрального зала для драматических спектаклей в Народном доме. В 1930 г. драматический театр закрыли.

В июне 1924 г. Ленинградское театральное управление Наркомпроса предложило установить «камеру для кинематографа» в Оперном театре Госнардома. 15 августа 1924 г. в Большом зале стал действовать кинотеатр «Великан», вмещавший 3000 человек. Первым фильмом, который увидели зрители, был «Остров погибших кораблей» – фильм американского производства 1924 г. В годы Великой Отечественной войны в театральное здание попала торпеда, предназначавшаяся для стоявших на Неве кораблей. После войны все было восстановлено, и 17 декабря 1950 г. кинотеатр «Великан» вновь принял посетителей.

23 ноября 1932 г. пожар уничтожил левое крыло Народного дома, где работал драматический театр. В 1933 г. началось строительство нового монументального здания «Красного

театра» в неоклассических формах по проекту архитекторов Н.А. Митурича и В.П. Макашева. Барельефы в фойе выполнены по проекту скульптора Л.А. Дитриха. В амфитеатре зала – более 1100 мест и на балконе – 350 мест. В октябре 1936 г. труппа театра слилась с Театром рабочей молодежи. Вновь образованный театр стал называться театром имени Ленинского комсомола. Среди актеров уже тогда выделялись Ю.В. Толубеев и В.И. Честноков. Строительство нового здания закончено в 1936 г. Новый сезон театр начал пьесой М. Горького «Варвары». В 1949 г. главным режиссером «Ленкома» стал Г.А. Товстоногов. В 1957 г. состоялась премьера «Фабричной девчонки» А. Володина, где в главной роли дебютировала молодая Т.В. Доронина. В 1970–1982 гг. театр возглавлял Г. Опорков. В 1990-е гг. театр имени Ленинского комсомола переименован в театр-фестиваль «Балтийский дом».

В 1943 г. на Кронверк сбросили на парашютах корабельные мины. Одна из них упала в северной части здания. С кинотеатра «Великан» воздушной волной снесло крышу. Было повреждено здание театра имени Ленинского комсомола. От бомбежек и обстрелов сильно пострадал зоопарк. После войны начались восстановительные работы. Вдвое была увеличена площадь зоопарка.

Однако вернемся к Народному дому. В середине 1930-х гг. по проекту О.Л. Лялина и Я.О. Свирского бывший Оперный зал приобрел декоративное оформление в неоклассическом духе. Это исказило былой облик интерьера, но сблизило его со стилем фасадов.



Музик-холл

В 1950 г. по проекту К.Л. Иогансена и Е.М. Соколова зал реконструировали с введением росписи (художник А.В. Трескин).

Рядом с кинотеатром «Великан» в 1955 г. открыли кинотеатр «Стереokino» на 211 мест. Система, по которой показывали стереофильмы, разработана инженером С.П. Ивановым еще до Великой Отечественной войны. Она использовала специальный растровый экран. Но при его эксплуатации возникало немало технических сложностей. Он состоял из множества мелких

стеклянных деталей, которые очень трудно чистить. К тому же зрителю было нелегко уловить стереоэффект. Все это привело к решению отказаться от «Стереокино». Затем его назвали «Салют» и приспособили для показа обычных фильмов.

1 января 1978 г. кинотеатр закрылся на ремонт и переделку сцены и зала для размещения мюзик-холла. В мае 1988 г. новым представлением «Новоселье» мюзик-холл открыл свой очередной сезон в бывшем Народном доме.

5 ноября 1959 г. в Железном зале Народного дома открылся Планетарий (здание перестроено по проекту Р.А. Брегман). Его открытие совпало с передачей из космоса первых снимков обратной стороны Луны. Планетарий оснащен современной аппаратурой для наблюдения за звездным небом. В обсерватории Планетария самый большой в городе телескоп-рефрактор, проекционный аппарат фирмы «Карл Цейс», «Маятник Фуко».



Планетарий

Ортопедический институт

В июне 1902 г. часть территории Александровского парка передали Ортопедическому клиническому институту. Институт создавался по идее, на средства и под покровительством императрицы Александры Федоровны. По ее поручению в феврале 1901 г. врач-ортопед К.Х. Хорн составил программу устройства лечебницы, включавшей стационарное и амбулаторное отделения, приют для инвалидов и специальные мастерские.

Разработку проекта поручили архитектору Р.Ф. Мельцеру. Закладка здания состоялась 21 сентября 1902 г. В марте 1903 г. лечебница была преобразована в институт. 22 июня 1906 г. комиссия, в которую входил доктор Р.Р. Вреден, ставший затем директором института, приняла здание в эксплуатацию. 8 августа состоялось торжественное открытие первого в России Ортопедического института.



Центральная часть фасада здания Ортопедического института с майоликой К.С. Петрова-Водкина

Устройство больницы отличалось высоким уровнем комфорта, соблюдением всех гигиенических требований. Уровень земли под постройку для защиты от наводнений был повышен на полтора метра. Здание облицовано долговечными прочными материалами Цоколь выполнен из серого сердобольского гранита. Стены выложены белым матовым кирпичом.

Центральный парадный вход обращен в сторону Кронверкского канала. Посередине длинного фасада – прямоугольный выступ, раскрытый аркой вестибюля. Наверху выступа устроена терраса-солярий.

На нижнем этаже среднего корпуса оборудованы механическая мастерская, вентиляционная камера и кузница. На третьем этаже – совмещенный с аудиторией церковный зал и алтарный выступ. Стены церкви прорезаны окнами с полуциркульными завершениями.

Планировка здания обеспечивала комфортные условия для больных и персонала. Полы облицованы метлахской плиткой. Углы и карнизы в помещениях закруглены, чтобы не скапливалась пыль.

Домовой храм во имя Христа Целителя был освящен 22 декабря 1906 г. Одноярусный складной иконостас из золоченого дуба выполнен на фабрике Ф. Мельцера. Иконы на цинковых досках написал К.С. Петров-Водкин, запрестольный образ Христа Спасителя – Н.А. Бруни. В 1921 г. церковь закрыли, убранство ее исчезло.

Майолика на фасаде здания выполнена по рисунку К.С. Петрова-Водкина. Первоначально художник работал над эскизами и картоном. В 1904 г. он отправился в Лондон. Там на фабрике Дультона выполнялась сама майолика. В 1905 г. ее установили на фасаде здания. Это произведение – первый по времени значительный образец монументальной керамики в нашем городе.



Памятник «Стережущему»

До недавнего времени в здании размещался Научно-исследовательский институт травматологии и ортопедии имени Р.Р. Вредена. В настоящее время находится Государственная академия права (Северо-Западный филиал).

В 1903 г., после постройки Троицкого моста, прилегающая к нему часть парка перепланирована. По проекту скульптора К.В. Изенберга в 1911 г. сооружен памятник морякам миноносца «Стережущий».

1 ноября 1971 г. на аллеях начались работы по установке скульптурных композиций, которые должны украсить парк. Было решено установить десять скульптурных групп – среди них «Сталевар», «Художница», «Материнство», «Молодость», «Дети», «Девушка с голубем», «В жизнь...». Их авторы – скульпторы В.Г. Стамов, В.Л. Рыбалко, Л.М. Холина, А.М. Игнатьев.

В настоящее время выполнено значительное обновление парка. Здесь высажено около 3000 деревьев и 18 тысяч кустов. Кроме привычных для нас липы, дуба, клена, тополя встречаются конский каштан и маньчжурский орех. Среди кустов можно встретить карагану древовидную, кизильник, спирею, бересклет.

Чтобы гуляющие по парку не вытаптывали газоны, архитекторы А.Г. Громова, П.П. Ковалевский, А.К. Подкопаева провели обследование маршрутов людских потоков и наметили, какие дорожки расширить, какие проложить вновь.



Скульптура «Танцующие девочки» в Аникушинском сквере

1 июля 1963 г. вступил в строй второй участок второй очереди Ленинградского метрополитена имени В.И. Ленина. Наземная станция метро «Горьковская» возведена по проекту архитекторов А.С. Гецкина и В.П. Шуваловой. С 11 октября 2008 г. по декабрь 2009 г. станция подверглась полной реконструкции. Вместо старого вестибюля станции построен новый – в виде «летающей тарелки». Открытие станции состоялось 26 декабря 2009 г.

Аникушинская аллея и Аникушинский сквер

Эта аллея расположена между Каменноостровским проспектом и Вяземским переулком. Первоначально она была безымянной пешеходной дорожкой. 30 ноября 1999 г. ей присвоено имя М.К. Аникушина.

В 2001 г. в начале аллеи разбит Аникушинский сквер, в котором по инициативе скульптора В.А. Ветрогонского установлена скульптурная композиция М.К. Аникушина «Дружба», или, как ее еще называют, «Танцующие девочки». Она является копией, отлитой учениками Аникушина. Оригинал, созданный в 1987 г., установлен посреди водоема в парке японского города Осака.

Аптекарская набережная

От набережной реки Карповки до проспекта Медиков. На плане 1828 г. отрезок от Карповки до Аптекарского проспекта, включая часть современной улицы Академика Павлова, обозначен как Аптекарский проспект. Современное наименование ей присвоено 16 апреля 1887 г. на участке от реки Карповки до Аптекарского проспекта. Свое название набережная получила от Аптекарского огорода, размещавшегося в этом районе. В 1982 г. при строительстве Кантемировского моста набережную продлили до него. 20 сентября 2006 г. к ней присоединили участок до дома № 9 по улице Академика Павлова.

В 1971–1974 гг. проводилась реконструкция набережной. Авторы реконструкции – архитекторы В.М. Иванов, Ю.Г. Шиндин, А.В. Говорковский, инженеры Б.Н. Брудно, Б.Б. Левин. Вдоль набережной появился гранитный парапет. В створе улицы Профессора Попова создана широкая гранитная лестница, разбитая на три самостоятельных марша. С обеих сторон к ней примыкают боковые лестничные сходы. Высокая гранитная стенка с чугунным ограждением и гранитными тумбами разорвана двумя лестничными спусками к воде. Торжественное открытие набережной состоялось в 2002 г.

Территорию от набережной Карповки до улицы Профессора Попова занимает Ботанический сад (см.: *ул. Профессора Попова*, 2).

В одном из корпусов Ботанического сада, выходящих на набережную, в 1910-е гг. находилась редакция вестника центральной патологической станции Ботанического сада – журнала «Болезни растений», редактором которого был И.А. Оль, брат известного архитектора.

За садом территория вплоть до Инструментальной улицы принадлежала Министерству внутренних дел.

На углу набережной и улицы Профессора Попова, в то время Песочной, стояла служебная двухэтажная дача министра внутренних дел. В 1900-е гг. ее занимал председатель Совета министров П.А. Столыпин.

12 августа 1906 г. около трех часов дня три боевика – рабочие И. Типунков, Н. Иванов и Э. Забелышанский, переодевшись жандармами проникли на дачу, где были разоблачены охранником. С криком «Да здравствует свобода!» они бросили туго набитые портфели на пол. Раздался страшный взрыв. Стоявшие на верхнем балконе над подъездом дачи дети Столыпина взрывом были выброшены на набережную. Большая часть дачи разрушилась. Уцелел только кабинет. В результате раскопок, производимых нижними чинами Гренадерского и Московского полков и пожарными командами пяти городских частей были обнаружены 27 человек убитых на месте и 32 раненых (хотя в справке, составленной департаментом полиции, убитых и скончавшихся от ран указывалось 30 человек), П.А. Столыпин не пострадал. 13 июля 1907 г. принято решение о сооружении обелиска в память погибших. Его заложили 12 августа 1907 г. Через год, в августе 1908 г., состоялось открытие. Проект исполнил гражданский инженер В.К. Торлецкий при участии архитектора Р. Марфельда. При возведении обелиск украсили иконой Воскресения Христова, исполненной монахинями Новодевичьего монастыря, и доской «под старую бронзу» с именами погибших.

На углу набережной и улицы Профессора Попова (дом № 6а/1) в 2001–2008 гг. возведен многофункциональный жилой комплекс (арх. И.А. Солодовников и Ю.В. Исадченко).

На набережную выходят корпуса завода «Красногвардеец» (см.: *Аптекарский пр.*, 9). В 1939 г. началось строительство главного трехэтажного корпуса завода. Он вытянулся вдоль Большой Невки почти на 200 м. В 1973–1974 гг. для завода построено административное здание.

В 2008 г. на набережной установлен памятник Менеджеру (скульпторы П. Игнатьев, Д. Прасолов).

Аптекарский проспект

От набережной реки Карповки до Аптекарской набережной. Свое название проспект получил от аптекарского огорода, заложенного в 1714 г. по указу Петра I для выращивания лекарственных трав. От этого огорода пошло название острова и проспекта. Аптекарский огород подчинялся Главной аптеке, следовательно, и Медицинской канцелярии. Помимо заготовки лекарственных трав здесь ставились опыты по проверке эффективности различных лекарственных средств, велся обмен семенами и растениями с иностранными ботаниками, преподавалась ботаника ученикам госпиталей.

В 1730-е гг. сделаны первые попытки благоустройства острова. Была прорублена просека длиной свыше километра, послужившая впоследствии (1798 г.) трассой Аптекарского проспекта. Первоначально названия она не имела, построек на ней не было. Хозяевами здесь были только служащие огорода и мастерской лекарских инструментов.

В начале XIX в. началось благоустройство всей трассы, которой придавался вид улицы. В 1817 г. ее назвали Малым Аптекарским проспектом. В 1828–1845 гг. она называлась Песочным проспектом, Песочной улицей (название связано с характером почвы этой местности), вновь Аптекарским проспектом. В 1856 г. это название закрепилось окончательно.

На участке от набережной Карповки до улицы Профессора Попова с выходом к Большой Невке расположен Ботанический сад. Он создан в 1823 г. на базе Аптекарского огорода. В 1931 г. здесь организован Ботанический институт АН СССР. В 1940 г. ему присвоено имя В.Л. Комарова (см.: *ул. Профессора Попова*, 2).

Со стороны проспекта просматриваются главное здание института и четырехэтажный дом гербария и библиотеки Ботанического сада, возведенный в 1911–1915 гг. по проекту архитектора А.И. Дитриха (дом № 1). Центральная ось его главного фасада выделена двумя парами пилястр ионического ордера.

В здании хранится уникальный гербарий, насчитывающий около пяти миллионов листов растений.

15 ноября 1941 г. одна из бомб попала в Ботанический сад и разрушила оранжереи, где погибло много редких растений и деревьев.

На территории Ботанического сада, на пересечении проспекта с улицей Профессора Попова, в 1912–1914 гг. по проекту А.И. Дитриха построено здание для рабочих и сотрудников сада.

Дом № 3 (см.: *ул. Профессора Попова*, 5).

В 1792 г. на участке, занимаемом домами №№ 5, 7 и 9, построили двухэтажное здание для Медико-хирургического училища. В связи с тем, что оно располагалось далеко от госпиталей, было решено «здание обратить в помещение фабрики хирургических инструментов, лаборатории, типографию, заведя тут же особый Запасный магазин аптекарских материалов ради лучшего сбережения оных».

Вопрос о постройке «Магазина аптечных материалов» (что-то вроде склада) с лабораториями и подсобными помещениями, включающими эксикаторию – сарай для сушки лекарственных трав, затянулся до 1830-х гг. Весной 1837 г. архитектор З.Ф. Краснопевков выполнил план местности, представив его в Комиссию проектов и смет Совета путей сообщения и публичных зданий. План был представлен Николаю I и Высочайше одобрен.

Здание магазина с флигелями возведено вдоль Аптекарского проспекта. Слева и справа от него, а также за ним построены лаборатории. Автором этих домов, видимо, был архитектор-строитель З.Ф. Краснопевков, в 1830-е гг. работавший в Медико-хирургической академии; в 1837–1843 гг. он служил в МВД. Некоторые чертежи, хранящиеся в архиве, подписаны Д. Висконти, Ф. Руска и Шарлеманем 2-м.

Главный запасный магазин («Магазин аптечных материалов») в результате слияния магазина Главной аптеки, погребов и лабораторий медицинского сада стал родоначальником Химикофармацевтического завода № 1 (дом № 5).

С Главным запасным магазином, впоследствии переросшим в завод военно-врачебных заготовлений, связаны первые шаги отечественной лекарственной химии. Он был тесно связан с Медикохирургической академией. В 1808 г. учреждено особое фармацевтическое отделение для подготовки провизоров. Для студентов читались лекции по фармации, фармакологии, химии, зоофармакологии и зоотомии.

В 1840-е гг. было решено построить новый Запасный магазин с лабораторией. Его строительство завершилось в 1846 г.

В конце 1890-х гг. Главный запасный магазин объединился с Инструментальным хирургическим заводом в Завод военноврачебных заготовлений. Впервые в России здесь было налажено массовое производство готовых дозированных лекарственных препаратов. С 1900 г. стала действовать таблеточная мастерская, изготавливавшая прессованные таблетки из дозированных порошков. Выпускались настойки, экстракты, мази, растворы из растительных веществ.

25 мая 1900 г. завод переименован в завод врачебных заготовлений. В его обязанность входило снабжать всем необходимым учреждения, подчиненные Главному военно-санитарному управлению, а затем – Наркомату здравоохранения. На заводе изготавливали весь комплекс медикаментов, необходимых Красной Армии и населению, – хирургические инструменты и врачебные предметы, аппараты для дезинфекции, фельдшерские сумки, протезы, асептические и индивидуальные пакеты, халаты для медицинского персонала.

В 1922 г. завод назывался «Военврач», с 1937 г. – Химикофармацевтический завод № 1. Приказом наркома здравоохранения от 11 сентября 1938 г. завод ориентировался на выпуск готовых медицинских препаратов и патентованных средств. С 1939 г. создавались новые врачебные препараты: цитрамон, таблетки витамина С и сухого йода, свинцовая примочка и другие.

Во время Великой Отечественной войны ни один из цехов завода, несмотря на острую нехватку сырья, топлива, электроэнергии, не был законсервирован. Из 660 рабочих, работавших до войны, в блокаду оставалось лишь 339 человек.

С 1977 г. завод стал головным предприятием производственного химико-фармацевтического объединения «Октябрь». В этот период учеными были разработаны новые препараты, одним из которых стал дактиномицин, рожденный в онкологическом центре. Для его выпуска в ампульном цехе объединения, возглавляемом Т.И. Шишигиной, создали асептическую среду, то есть полностью стерильный участок. В 1978 г. объединение выпустило лечебное средство, которого ждали многие тысячи людей, – валидол в капсулах (впервые в мировой практике). За ним появился нитроглицерин в капсулах. В 1970-е гг. лекарства, выпускавшиеся объединением «Октябрь», направлялись в 24 страны.

В настоящее время предприятие прекратило свое существование. В здании располагались различные офисы. В 2010-е гг. здание предполагается реконструировать под офис-центр. Авторы проекта реконструкции – архитекторы В.Э. Лявданский, О.Ю. Конева, В.А. Мартынова.

В соседнем доме № 7 находилось фармацевтическое и перевязочное производство, принадлежавшее Главному запасному магазину. Здание возведено в 1900-е гг. по проекту военного инженера Л.Г. Малеева.

В 1920-е гг. в нем находилась Окружная химико-бактериологическая лаборатория Ленинградского военного округа. В 1945 г. разместился Механический техникум, который готовил техникумов широкого профиля. В конце 1960-х гг. его перевели на Песочную набережную, 14. В настоящее время в здании находится библиотека завода «Красногвардеец».

Дома № 9-11 по Аптекарскому проспекту (дома № 3-36 по Инструментальной ул.) возведены в 1843–1844, 1852–1855 гг. по проекту А.М. Горностаева. В них располагались производственные здания и лаборатория завода военно-врачебных заготовлений. В 1900-е гг. здания перестроены по проекту Л.Г. Малеева.

В 1719 г. в целях снабжения русской армии необходимым перевязочным материалом и хирургическими инструментами Петр I повелел «при Главной аптеке в Аптекарском огороде выделять лекарские инструменты».

С 1721 г. на углу Аптекарского проспекта и нынешней Инструментальной улицы находилась «Мастерова изба лекарских инструментов», или «инструментальная изба», укомплектовывавшая врачебными инструментами русскую армию, а с 1760 г. и Военно-морской флот. Первым руководителем производства был искусный мастер Василий Шершавин, который принял государственную присягу и руководил производством двадцать лет. «Инструментальная изба» относилась к Медицинской канцелярии. В 1760 г. она переименована в Петербургскую инструментальную фабрику. На базе фабрики хирургических инструментов в 1796 г. вырос Петербургский инструментальный хирургический завод, будущий завод «Красногвардеец» (дом № 9). На нем работали 30 мастеровых – коренных жителей Аптекарской слободы.

На территории предприятия сохранилось трехэтажное каменное здание с портиком и треугольным фронтоном, построенное в 1792 г. по проекту А. Порто и предназначавшееся для Медикохирургического училища.

С 1829 по 1841 г. управляющим Санкт-Петербургским инструментальным заводом был ученый-анатом И.В. Буяльский, с 1841 по 1854 г. техническим директором – великий хирург Н.И. Пирогов.

В 1896 г. произошла реорганизация завода. Его объединили с Главным аптечным магазином в одно предприятие – Завод военноврачебных заготовлений. В 1900 г. для завода началось строительство четырехэтажного корпуса по Инструментальной улице.

Осенью 1914 г. за первые три месяца войны изделиями завода снабдили около 4000 лечебных заведений. В 1917 г. на заводе работало 3051 человек. Это было самое большое предприятие на Петроградской стороне.

9 марта 1922 г. заводу присвоено имя «Красногвардеец», так как в 1917 г. здесь были сформированы один из крупнейших отрядов Красной гвардии и первые отряды красных сестер. В 1924 г. он разделен на два предприятия: завод «Красногвардеец» по изготовлению медицинских инструментов (дом № 9) и Завод врачебных заготовлений – Химико-фармацевтический завод (дома № 5 и 7). С июля 1936 г. завод «Красногвардеец» передан от военных Наркомату здравоохранения СССР.

Заводу помогали в разработке новых видов медицинской аппаратуры и ее совершенствовании ученые-медики В.И. Воячек, В.А. Оппель, П.А. Куприянов, В.П. Филатов, Н.Н. Еланский.

В годы Великой Отечественной войны на заводе изготавливали ряд деталей для танков KB, пулеметов Дегтярева, радиаторы и газофилтры для торпедных катеров, штыки. Здесь же выпускались хирургические инструменты, упаковки для мин и пулеметов «Максим».

Ополченец А.А. Меньшутин после войны стал генеральным директором «Красногвардейца», Героем Социалистического труда.

2 октября 1962 г. на базе завода «Красногвардеец» создано первое в СССР объединение по производству медицинской техники. 1 октября 1965 г. объединение реорганизовано в Ленинградское производственное объединение «Красногвардеец». В 1993 г. объединение приватизировано в АООТ.

В 2011 г. завод «Красногвардеец» отметил свое 290-летие. Он относится к числу старейших промышленных предприятий города, которое по сей день сохранило место своей первоначальной дислокации.

В середине XIX в. на четной стороне Аптекарского проспекта, на месте дома № 2, стояла деревянная постройка. В 1880-е гг. по проекту академика архитектуры Ю.Ф. Бруни построен каменный дом гражданина Франции Игнатия-Александра Дюфо – торговца коврами, занимавшегося предпринимательской деятельностью. В доме на проспекте находилась фабрика ковров Дюфо. В конце XIX в. он переехал на Малую Конюшенную улицу, где открыл новый магазин.

В 1908–1909 гг. по проекту архитектора С.П. Кондратьева на месте дома Дюфо возведены производственные здания багетной и рамочной фабрики купца Н.А. Фрейдберга. На фабрике работало около двухсот человек. До этого, с 1894 г., у него было свое производство на Большой Дворянской (Куйбышева) ул., 24. В 1896 г. изделия фабрики удостоены золотой медали на Всероссийской выставке в Нижнем Новгороде, в 1900 г. фирма получила звание поставщика двора шаха персидского и награждена орденом «Льва и Солнца».

С 1909 г. Н.А. Фрейдберг получил звание купца 2-й гильдии. Накануне Первой мировой войны проживал в этом же доме. Затем фабрику приобрел любитель и большой знаток автомобильного дела инженер М.А. Отто. В начале 1917 г. он переоборудовал здание под кузовную мастерскую. Здесь ремонтировали автомобили, броневики (в том числе те, которые охраняли Смольный).

В 1920-е гг. на базе мастерской Отто возник Авторемонтный завод, который позднее вырос в большое предприятие.

Правая часть дома возведена в 1902 г. по проекту техника Городской управы В.С. Мартыновича. В нем размещался Городской изоляционный дом, в котором находилось убежище для здоровых людей на время дезинфекции их квартир.

В 1960–1961 гг. на месте разрушенного дома Дюфо – Фрейдберга возведено здание яслей № 386 Петроградского района.

Рядом выстроен новый корпус «Полиграфмаша» (дом № 4). В стоявшем на этом участке доме, принадлежавшем А.В. Рерберг, до 1917 г. размещалась школа рукоделия императрицы Марии Александровны при Императорском женском патриотическом обществе с отделом для подготовки учителей рукоделия.

На углу улицы Профессора Попова по проекту архитектора А.А. Оля в 1911–1912 гг. возведен кооперативный дом Каменноостровского товарищества для устройства постоянных квартир (дом № 6). Со стороны улицы Профессора Попова (дом № 4, левая часть) А.А. Оля построил особняк доктора медицины, действительного статского советника Я.И. Трусевича. Одновременно с этим большой друг Оля архитектор Р.О. Ульман пристроил жилой флигель кооперативного дома № 4 (правая часть). Таким образом, получился большой жилой многоквартирный дом. Здание в стиле «северного модерна» тактично вписалось в окружающую среду. При его строительстве применялся грубофактурный камень, кирпич. Здание с широкими окнами, фигурными дверьми, большим вестибюлем со стороны улицы Профессора Попова, с винтовой лестницей. Каждый этаж имел особую планировку. В квартирах были паркетные полы с инкрустированными ценными породами деревьев и перламутровыми вклейками. А.А. Оля и Р.О. Ульман поселились в этом доме: А.А. Оля с женой Р.Н. Андреевой, сестрой писателя Л.Н. Андреева, – на шестом этаже в квартире № 12, Р.О. Ульман – на седьмом этаже.

О квартире № 12 и ее жильцах рассказала в своих воспоминаниях дочь архитектора Г.А. Оля (воспоминания хранятся в ЦГАЛИ СПб. Ф. 515). А.А. Оля часто работал дома вместе с помощником – архитектором Е.И. Катониным. С 1916 по октябрь 1917 г. у сестры часто не только бывал, но и жил Л.Н. Андреев. Последний раз он посетил ее в начале 1918 г.

В доме жили люди с тугими кошельками. Среди них – братья И.П. и П.П. Азбелевы. Генерал-майор по Адмиралтейству (1912 г.) П.П. Азбелев – один из первых специалистов в области электрооборудования кораблей. В 1909 г. он вышел в отставку с чином капитана 1-го ранга и принял пост директора-распорядителя акционерного общества Электромеханиче-

ских сооружений, бывшее товарищество «Дюфлон, Константинович и К^о». Его именем назван остров.

Здесь жил штабс-капитан И.П. Азбелев, путешественник, организатор морского транспорта в России. Он – автор ряда работ по этнографии и географии.

В квартире № 38 жил художник О.А. Шарлемань, иллюстратор ряда книг.

До 1924 г. тут жил художник К.И. Горбатов, выпускник Академии художеств. Писал пейзажи Пскова и Новгорода. Помимо этого он – автор графических работ и акварелей. В 1905–1906 гг. рисовал для петербургских сатирических журналов «Секира», «Зарницы», «Жало», «Жгут». Известны его работы, посвященные Н.А. Некрасову.

Здесь же поселился поэт, переводчик, драматург П.П. Потемкин. В ноябре-декабре 1905 г. в сатирическом журнале «Сигнал» появились его первые стихи. С 1906 г. посещал салон Ф.К. Сологуба, М.А. Кузмина. Он – постоянный сотрудник журнала «Сатирикон». Вместе в В.В. Князевым собирал народные частушки.

В 1917 г. жил В.П. Вологдин, ученый в области высокочастотной промышленной электротехники, профессор Электротехнического института, будущий член-корреспондент АН СССР. (До этого он жил в соседнем доме № 10а.)

В 1920-е гг. здесь жила доктор фармацевтических наук, профессор А.Ф. Гаммерман, специалист по фармакогнозии, прикладной анатомии растений и лекарственного сырья. В 1922 г. окончила Химико-фармацевтический институт, где с 1935 по 1966 г. возглавляла кафедру фармакогнозии. Она внесла значительный вклад в изучение ареалов лекарственных растений в стране, определение их ресурсов и биологию восстановления зарослей. В 1930-е гг. жила на Большой Монетной ул., 7.

В 1940-е гг. жил кардиолог академик АМН СССР Г.Ф. Ланг, возглавивший функциональное направление в отечественной гематологии. В квартире № 34 жил писатель А.Г. Битов, оставивший немало воспоминаний об этом районе и о Ботаническом саде.

В 1941 г. жила поэтесса В.М. Инбер, оставившая дневниковые записи об этом периоде в книге «Почти три года».

С 1919 г. в здании разместился Химико-фармацевтический институт – первое в стране высшее учебное заведение для подготовки квалифицированных фармацевтов, а с 1921 г. – специалистов химико-фармацевтической промышленности.

Местоположение института было выбрано не случайно. Напротив находился Главный Ботанический сад, чуть дальше – Завод врачебных заготовлений. Профессора Электротехнического института читали лекции по физике и высшей математике. Расположенная в глубине за домами садовая площадка использовалась для выращивания лекарственных растений. Она была разбита на 4 участка: коллекционный, учебно-показательный, опытный и питомник, созданный по инициативе В.Л. Комарова. В 1930-е гг. на этой территории построено здание завода «Полиграфмаш».

В 1919 г. прием в институт проводился на три курса, было зачислено более тысячи человек. Занятия начались 22 октября 1919 г.

Среди зачисленных было немало людей с низкой общеобразовательной подготовкой, поэтому после первого года обучения отсеивалось много студентов. В результате первый курс закончили лишь 100 студентов, второй – 15 и третий – 25. В 1921 г. институт отнесен к числу высших технических учебных заведений и передан в ведение Петроградского отдела профессионального образования. Кроме биолого-фармацевтического факультета появился инженерный, готовящий специалистов для химико-фармацевтической промышленности. В 1925 г. институт ввели в состав Ленинградского государственного университета в качестве факультета. Спустя год его передали в 1-й Ленинградский медицинский институт. Вновь как самостоятельное учебное заведение он открылся в 1936 г. В 1942 г. институт эвакуирован в Железноводск. С 1945 г. в институте работали два факультета – фармацевтический и химико-

технологический. В 1996 г. институт преобразован в Государственную химикофармацевтическую академию (см.: *ул. Профессора Попова, 14*), которая является ведущим вузом страны по подготовке специалистов в области фармации и биотехнологии лекарств.

В октябре 1970 г. четыре верхних этажа дома № 6 занял Ленинградский филиал государственного проектного института «Гипрокиноцентр», проектирующий киностудии, кинокопировальные фабрики, концертные и спортивные залы.

Дом № 8 (см.: *ул. Профессора Попова, 7*). В 1911–1912 гг. архитектор В.А. Погонкин спроектировал и построил для себя в стиле неоклассики пятиэтажный каменный доходный дом с двумя эркерами (дом № 8а). Совладельцами Погонкина были князь П.П. Путятин и поручик Б.В. Трепов. В.А. Погонкин служил в Техничко-строительном комитете МВД. Кроме проектов жилых домов, он – автор памятника батарее инженера-полковника В.К. Геннериха в Севастополе, посвященного 50-летию Крымской войны.

Доходный четырехэтажный дом № 10 построен в 1898 г. по проекту архитектора Д.А. Шагина в стиле поздней эклектики. В 1903 г. в нем возвели четыре надворных флигеля.

В одном из них под № 10а находился дом дешевых квартир для учащейся молодежи. В нем жили несколько медичек, накануне 1905 г. обративших на себя внимание властей и занесенных в «Книгу лиц, состоящих под надзором полиции» 3-го участка Петербургской части.

В этом же доме в 1912 г. жил профессор Электротехнического института (1911–1917 гг.) С.П. Тимошенко, специалист в области механики твердых деформируемых сред. Он – автор 35 книг (учебников, монографий, мемуаров). С.П. Тимошенко являлся членом многих академий Европы и Америки, иностранным членом АН СССР (1928 г.). С 1962 г. жил в Германии.



Аптекарский пр., 8

В доме № 10а в 1910-е гг. проживал выдающийся русский ботаник, палеоботаник И.В. Палибин, крупнейший специалист в области третичной флоры. В 1930-1940-е гг. жил на Гесслерском пр., 7.

На участке дома № 12 среди красивого сада с прудом находилась дача академика архитектора П.Ю. Сюзора, приобретенная его семьей в 1840-е гг. (в 1875 г. дачу заново отстроили). Здесь не раз бывали художник К.П. Брюллов и его брат архитектор А.П. Брюллов, на дочери которого был женат Сюзор.

В 1930-е гг. здесь размещались Гидрометеорологический комитет, Ленинградское областное и городское управление единой гидрометеорологической службы Северо-Запада, выпускавшее «Декадный гидрометеорологический бюллетень».

На участке дома № 14 находилась дача родителей товарища А.С. Пушкина по Царско-сельскому лицейскому композитора-любителя Н.А. Корсакова. Учась в Лицее, он выпускал рукописный журнал «Вестник № 1». Выходил журнал «Неопытное перо», издателями которого были Корсаков, А.А. Дельвиг и А.С. Пушкин. Н.А. Корсаков написал три песни на стихи Пушкина «К Делии», «Вчера мне Маша приказала» и «К живописцу». С осени 1817 г., получив аттестат об окончании Лицея, похвальный лист № 3 «с правом на серебряную медаль» и чин титулярного советника, он определен в Коллегии иностранных дел и был сослуживцем Пушкина.

Корсаков скончался 26 сентября 1820 г. во Флоренции от чахотки. Безвременной кончине поэта и композитора посвящены стихотворения Пушкина «Гроб юноши» и одна из строф в «19 октября» 1825 г.

В недошедшем до нас доме в 1898–1905 гг. жил главный медальер Монетного двора А.Ф. Васютинский. В 1910-е гг. находилось петербургское (четырёхклассное) смешанное начальное училище. Здесь же проживал Н.П. Серебrenников, коллежский секретарь, управляющий запасным дворцом великой княгини Марии Павловны (Миллионная ул., 29). В 1903 г. проживал микробиолог и ботаник, заведующий станцией по испытанию семян Б.Л. Исаченко, впоследствии профессор и заведующий организованной им кафедрой микробиологии в университете. В 1917–1930-х гг. – директор Ботанического сада АН СССР.

Дома № 12 и № 14 не сохранились. Здесь образовался незастроенный участок, на котором в 1917 г. обучались военному делу первые отряды Красной гвардии.

В 1920-е гг. на пустыре устроили стадион «Медсантруд», с 1940 г. – «Медик». С 1 июля по 8 августа 1941 г. здесь формировалась 3-я гвардейская дивизия народного ополчения. Среди ополченцев были рабочие завода «Красногвардеец». В конце июня 1942 г. на стадионе проведен первый физкультурный праздник частей МПВО. В 1960–1961 гг. возведено здание первого в нашем городе городского стрелково-спортивного клуба ДОСААФ (арх. В.С. Косвен, констр. Б.Б. Альтерман).

В 1970-е гг. на участке дома № 16, принадлежавшем до 1917 г. Я.В. Ратькову-Рожнову, находился Дом физкультуры областного совета ДСО «Зенит». В 1970-е гг. на нем проводил занятия заслуженный тренер СССР В.М. Рейсон. В конце 1960-х гг. он тренировал гимнастку Наталью Кучинскую.

Б

Бармалеева улица

От Большой Пушкарской улицы до пересечения Чкаловского и Левашовского проспектов. Длина – 680 м. Возникла она 1738 г. при строительстве солдатской слободы Санкт-Петербургского гарнизонного полка.

Современное название известно с 1798 г. Происходит от фамилии домовладельца полковника Бармалеева. В 1804–1817 гг. называлась Шестнадцатой улицей – по номерам расположенных здесь батальонов. До 1960-х гг. включала участок от Чкаловского проспекта до набережной р. Карповки, впоследствии упраздненный. В 1960-е гг. участок севернее Чкаловского проспекта вошел в территорию НИИ «Морфизприбор».

Из старых названий большой интерес всегда вызывает Бармалеева улица не только необычным звучанием, но и совпадением с именем знакомого с детства героя сказки К.И. Чуковского. Это обстоятельство объяснил Л.В. Успенский в книге «Имя дома твоего». Однажды К.И. Чуковский и М.В. Добужинский попали на Бармалееву улицу. Название их заинтересовало, и Чуковский высказал предположение, что в Петербурге жил некий англичанин по фамилии Бромлей, либо придворный парикмахер, либо кондитер. Ему мог принадлежать участок земли, по его фамилии и назвали улицу Бромлеевой. Впоследствии это название трансформировалось в Бармалееву улицу. Но Добужинский, как рассказывал Чуковский, запротестовал: «Не хочу ни парикмахеров, ни парфюмеров! Я сам знаю, кто был Бармалей. Это был страшный разбойник. Вот такой». Раскрыв этюдник, он на листе бумаги набросал странного усатого злодея и, вырвав листок, подарил набросок Чуковскому.

В исповедной книге Матфиевской церкви, находившейся на месте сада на углу Кронверкской и Большой Пушкарской улиц, записан с женою и детьми прапорщик Андрей Иванов сын Бармалеев, 46 лет от роду. Запись относится к весне 1757 г., так что Андрей Бармалеев, возможно, и родился в Петербурге. Во всяком случае англичанином он не был.

В 1809 г. владельцем одного из участков, по общей полицейской нумерации на Плуталовой улице под № 1047 и на Бармалеевой улице под № 1046, был майор Степан Андреевич Бармалеев, к 1824 г. дослужившийся до коллежского советника (по Табелю о рангах приравненному к чину полковника). Он занимал должность смотрителя Военносиротского дома на Каменноостровском пр., 21. Дом С.А. Бармалеева был деревянный, одноэтажный. Находился он на месте нынешнего дома № 5 по этой улице. В 1845 г., когда дом уже перешел в другие руки, на участке числился деревянный флигель в один этаж с маленьким мезонином. Его брат, надворный советник Иван Бармалеев, жил на Большом проспекте. Третий Бармалеев, Василий, был шталмейстером и имел дома на Колтовской набережной.

В 1858 г. улица доведена до Геслеровского переулка. В 1876 г. решено ее продолжить от Геслеровского переулка на север до Карповки. В 1891 г. этот проект был осуществлен. Улица достигла длины 1025 м. С 15 декабря 1952 по 4 января 1954 г. носила название Сумской улицы по г. Сумы в ряду улиц, наименованных в память об освобождении советских городов в годы Великой Отечественной войны. С 1954 г. – вновь Бармалеева улица.

По атласу Цылова, в 1849 г. на улице находилось 34 земельных участка. Один дом, по четной стороне, на углу Большого проспекта, имел каменный низ и деревянный верх. Остальные дома – одно- или двухэтажными, деревянные. Семь участков пустовали. Улица была немощенной, без водопровода. В 1850 г. из-за плачевного состояния улицу предполагалось закрыть, но этот проект не был осуществлен. Строительство деревянных домов продолжалось до 1880-х гг. Возможно, последняя каменно-деревянная постройка появилась на улице в 1880 г., когда по

проекту художника-архитектора Ф.Л. Миллера возведен дом № 45 (низ каменный, верх деревянный). С 1890-х гг. началось каменное строительство. Улицу на всем протяжении замостили булыжником, тротуары выложили плитами из пудожского известняка. Эта, в то время захламленная, улица упоминается в повести В.А. Каверина «Конец хазы», написанной им в 1926 г. После войны на улице провели восстановительные работы.

Нечетная сторона улицы начинается с доходного дома № 1/52, выходящего на Большую Пушкарскую улицу. Он возведен в 1901 г. по проекту техника А.И. Гаврилова. До 1917 г. дом принадлежал Русскому страховому обществу «Помощь». В 1930-е гг. здесь жил Л.Т. Соловьев, профессор отдела сравнительной биохимии Института экспериментальной медицины.



Бармалеева ул., 7

Соседний дом № 3, выходит на Большой пр., 61.

В 1915–1916 гг. в нем жил поэт, драматург, детский писатель Н.Я. Агнивцев, выходец из дворянской семьи. Печатался в «Петербургской газете», «Биржевых ведомостях», в журналах «Пятак» (1911 г.), «Солнце России», «Сатириконе», «Новый Сатирикон». Был постоянным автором «Столицы и усадьбы», где помещал в соответствии с направлением «журнала красивой жизни», стихи и драматические сценки с «экзотикой» и аксессуарами «высшего света». Песни и куплеты Агнивцева исполняли Н.Н. Ходотов и А.Н. Вертинский. Сам поэт выступал в театрах-кабаре и литературно-артистическом ресторане «Вена», был заметной фигурой в среде петербургской богемы. В январе 1917 г. вместе с режиссером К.А. Марджановым и актером Ф.Н. Курихиным создал в Петрограде театр-кабаре «Би-ба-бо». В 1923 г. выпустил сборник стихов «Блистательный Санкт-Петербург». Издал более 20 книг для детей.

Пятиэтажный дом № 5, выходящий на Плуталову ул., 25, центральным фасадом выходит на Большой пр., 76–78.

Трехэтажный жилой дом № 7, стоящий в глубине участка, и двухэтажное здание мастерской для художницы и скульптора З.В. Мариной возведены в 1908 г. по проекту архитек-

тора и скульптора И.Ф. Беспалова. Это была небольшая живописная, асимметричная в плане постройка с выразительным силуэтом и пластикой. В настоящее время здание перестроено, но его основной объем сохранился. Скульптурные работы З.В. Мариной иногда воспроизводились в периодической печати того времени.

В доме № 7 в 1940-е гг. находился Отдел здравоохранения Ждановского района. В 1970-е гг. располагалось торговое предприятие Управления садово-паркового хозяйства и зеленого строительства Ленгорисполкома «Садоводство».

Соседний, в виде особняка, трехэтажный жилой дом № 9 возведен в 1911 г. по проекту техника Ф.Д. Павлова. В 1963 г. дом после капитального ремонта надстроен еще одним этажом.

В квартире № 10 в 1930-е гг. жил физиолог, академик АМН СССР, заслуженный деятель науки РСФСР П.С. Купалов, выпускник Военно-медицинской академии (1915 г.), ближайший ученик И.П. Павлова. С 1925 г. работал в Институте экспериментальной медицины. После смерти И.П. Павлова стал заведующим отделом физиологии. В 1931–1952 гг. – заведующий кафедрой нормальной физиологии 1-го Ленинградского медицинского института.

Доходный дом № 15 возведен в 1902 г. по проекту архитектора Г.М. Курдюмова для коллежского советника, инженера-технолога Л.Г. Котельникова, инспектора по техническо-строительной части Главного управления неокладных сборов и казенной продажи питей. Г.М. Курдюмов служил в этом же управлении. По соседству Курдюмов построил собственный дом на нынешней ул. Ленина, 37. Он был архитектором Санкт-Петербургской портовой таможни. В порту, на Межевом канале, по его проекту возведены здание портовой таможни и пакгаузы портовой таможни.

Рядом стоящий дом № 17/73 на углу Малого проспекта возведен в 1873 г. по проекту архитектора М.М. Лаговского. В начале XX в. домом владел А.С. Лукинский, член Санкт-Петербургского сиротского суда, размещавшегося на Мещанской ул., 26.

Доходный дом № 21 возведен в 1903 г. по проекту архитектора Е.С. Бикарюкова для К.И. Нордстрема, домовладельца, жившего в Лесном, на Малой Объездной улице. В доме № 21а, стоявшем на этом же земельном участке, до 1917 г. находилась мебельно-обойная мастерская, затем – артель «Металлопромстрой».

21 августа 2008 г. стена глухого шестиэтажного фасада здания № 21 была расписана по инициативе художников монументальной мастерской «33 плюс 1». Автор эскиза под названием «Луг» Степан Кузьминов – студент кафедры монументального искусства Петербургской государственной художественно-промышленной академии. Работы по воплощению этой картины проводились методом арт-альпинизма.

Двухэтажный дом № 23 возведен в 1951–1955 гг. по проекту Л.Е. Асса для детского сада. По фасаду здание украшено восемью дорическими колоннами.

Примерно на этом участке в 1830-е гг. находились дачи скульпторов В.И. Демут-Малиновского и Ф.Ф. Щедрина.

В доме № 31 до 1917 г. размещалась хромолитография Иванова, выполнявшая заказы по цветной печати для частных лиц и организаций города.

В 1910–1912 гг. здесь жил историк, краевед, библиограф П.Н. Столпянский. С 1907 г. занимался изучением русской истории, затем посвятил себя истории Санкт-Петербурга. Автор свыше 200 работ по истории города и его пригородов. С 1917 г. жил на ул. Ленина, 52, затем на Константиновском пр., 11, в 1930-е гг. жил на Морском пр., 7. Похоронен на Литераторских мостках Волкова кладбища.

Доходный дом № 33 возведен в 1901 г. по проекту архитектора О.Л. Игнатовича. Впоследствии он надстроен. До революции здесь находился магазин, где можно было купить картины и антиквариат.

В квартире № 18 жил продюсер «Ленфильма» А.П. Капица. В 1974 г. окончил Высшие курсы сценаристов и режиссеров (мастерская Л.З. Трауберга). Работал на киностудии «Лен-

фильм». «Улицы разбитых фонарей» (1998–2000 гг.) – самый известный проект А.П. Капицы, где он выступал не как добытчик финансов, а как автор идеи, которая воплотилась им в телевизионный продукт. В это же время на телевидении вышел в эфир еще один его сериал, «Агент национальной безопасности». Капица скончался 27 марта 2004 г.

В 1880 г. на участке № 35, на углу Геслеровского переулка, по проекту архитектора И.Н. Иориса осуществлено строительство четырех каменных построек Дома милосердия. Он предназначался «для приучения к труду впавших в порок несовершеннолетних девушек и взрослых, изъявивших желание исправиться». В марте 1895 г. открылся приют для несовершеннолетних, рассчитанный на 50 девочек в возрасте от 10 до 18 лет. В нем было 10 комнат, домовая церковь, прачечная. Воспитанницы приюта получали религиозно-нравственное воспитание. Они стирали белье, готовили пищу, занимались огородничеством, всем тем, чтобы «из них получилась хорошая прислуга или хозяйка в сельском быту». Это был единственный приют в России подобного типа. В 1899 г. в Доме милосердия призрелись 53 девочки и 42 женщины.



Бармалеева ул., 2

В доме № 37 находился завод по производству консервов. Им владел отставной коллежский секретарь, промышленник Р.Н. Миллер, с 1893 г. занимавшийся предпринимательской деятельностью. Здесь же до 1917 г. размещалась брезентовая фабрика, владельцами которой были промышленники братья Р.Н. и А.Н. Пельтцеры, хозяева товарищества Нарвской суконной мануфактуры.

В конце XIX в. за Домом милосердия возникла фабрика Товарищества Нарвской льнопрядильной мануфактуры (дом № 37). В 1930-е гг. на месте этой фабрики открылась фабрика «Штормовик» по пошиву непромокаемой одежды.

На участке под № 43 находился извозчий двор.

В 1880 г. по проекту архитектора Ф.Л. Миллера возведен дом № 45. Низ его был каменный, а верх – деревянный. В доме находился завод по производству пробок и брезента, владель-

цами которого были его братья купцы 1-й гильдии К.Л. Миллер и Н.Л. Миллер. Сын последнего владел заводом по производству консервов в доме № 37.

Четная сторона Бармалеевой улицы открывается домом № 2, выходящим на Большой пр., 59.

На участке, занимаемом домом № 6, стояло здание, в котором в 1903 г. жила З.Д. Завалишина, дочь декабриста Д.И. Завалишина. На этом месте в 1968 г. по проекту архитектора О.Б. Голынкина возведено здание из стекла и бетона – Дом бытового обслуживания.

В доме № 8 в 1920-е гг. жил архитектор Е.И. Катонин – один из авторов ансамбля Московской площади (1938–1940 гг.) и реконструкции сквера на площади Искусств (1946 г.). Он разработал проект реконструкции Каменноостровского театра (1932 г.), не реализованный в то время.

Дом № 12 возведен в 1901 г. по проекту архитектора Б.А. Липавского, почетного члена Совета детских приютов. Впоследствии дома № 10 и № 12 надстроили. В доме № 12 жил художник В.С. Степанов, член Общества взаимного вспомоществования русских художников. Он преподавал в школе народного искусства, служил в библиотеке Общества поощрения художеств, заведовал художественным отделом тюлевой фабрики на ул. Чапаева, 25.

Дом № 18, выходящий на Подрезову ул., 15 (см.: *Малый пр.*, 71).

Дом № 20/78 на углу Малого проспекта возведен по проекту архитектора и живописца О.Л. Игнатовича. Здание привлекает оригинальными рельефами – растительным орнаментом и цветной штукатуркой нижних этажей. До 1917 г. дом принадлежал ректору университета, заслуженному профессору А.Х. Гольстену, жившему в этом же доме.

В квартире № 10 до мая 1909 г. жил поэт, прозаик, переводчик, мемуарист А.А. Кондратьев, широко печатавшийся в периодике. Учился в 8-й гимназии, в пору директорства И.Ф. Анненского. Пользовался вниманием З.Н. Гиппиус. Был постоянным сотрудником основных изданий символистов: альманаха «Гриф», журналов «Весы», «Золотое руно», «Перевал», раннего «Аполлона». На протяжении 1903–1910 гг. встречался с А.А. Блоком, посещал «вечера» Ф.К. Сологуба и «среды» Вяч. Иванова. Устраивал встречи поэтов у себя дома. С 1919 г. жил в имении своей жены под Ровно (с 1920 г. эта территория отошла к Польше). С начала Второй мировой войны переехал в Варшаву, затем – под Вену, позднее – в Берлин, жил в Швейцарии. В 1957 г. переехал в США. 26 мая 1967 г. А.А. Кондратьев скончался.

В 1912 г. по проекту архитектора С.С. Кричинского возведен доходный дом № 26. Впоследствии здание надстроено. В 1920-е гг. в нем жил художник Б.В. Данчич.

В 1930-е гг. жил выпускник Института гражданских инженеров архитектор Л.М. Яругский, автор доходных домов на Саблинской ул., 7, и на Малом пр., 16 (совместно с Н.С. Резвым).

В доме № 30, квартира № 2 в 1905 г. открылся рабочий клуб под названием «Некрасовское общество образования». Позднее он превратился в эсеровский клуб. В этом же доме 7 марта 1917 г. состоялось собрание инициативной группы по созданию Петроградского районного комитета партии. В 1917 г. одну из квартир занимало Центральное правление профессионального союза деревообделочников. В июне 1917 г. в союзе насчитывалось 15 тысяч членов.

Доходный дом № 32 возведен в 1902 г. по проекту архитектора Д.А. Крыжановского.

На участке № 34, на углу Чкаловского проспекта, стоял двухэтажный деревянный дом, пострадавший во время Великой Отечественной войны. На месте разобранного дома после войны разбит сквер.

На участках домов № 34/7 и № 34а находились извозчицьи дворы. Они были в домах № 396 и № 43 (ныне не существуют). В 1900 г. в Петербурге числилось 26 485 ломовых извозчиков, а к 1913 г. их число возросло вдвое.

На участке, занимаемой до 1917 г. городской свалкой (участок № 36), построено здание слесарно-кузнечной мастерской завода по производству алебаstra, владельцем которого был

промышленник Иоганн Парвиайнен. Он впоследствии владел литейными и механическими заводами на Сампсониевской набережной, 29.

Два соседних участка № 38 и № 38а принадлежали мировому судье, домовладельцу Б.И. Шульцу. На участке № 40 проживал промышленник Л.Г. Муруев. Здесь же находилась фабрика по производству строительных конструкций и материалов; организована продажа паркета-имитации и паркета-линоль. Продукция пользовалась большим спросом из-за дешевизны, прочности и водостойкости. На предприятии выпускались также доломитовые полы и ксилолитовые покрытия.

Сосед Муруева (участок № 42) купец М.А. Кардыш занимался продажей хлеба, зерна и муки.

В начале 1930-х гг. в конце Бармалеевой улицы возведено здание Планового института, которое перегородило улицу, отторгнув от нее большой участок от Чкаловского проспекта до набережной реки Карповки. Улица стала несколько короче.

Барочная улица

От Большой Зелениной улицы до улицы Профессора Попова. 5 марта 1871 г. ей дано название Барачная улица по местонахождению жилых строений барачного типа. В 1846 г. улица называлась «Дорогой на Большую Зеленину улицу». В 1877 г. предполагалось проложить улицу, которая именовалась «Вновь назначенной». Спустя год, в 1878 г. – она называлась «Вновь проложенной улицей». 16 апреля 1887 г. ей присвоено измененное наименование «Барочная улица», по мнению некоторых, из-за местонахождения здесь питейного дома «Барка». Но происхождение названия иное. Исправление «Барачная» на «Барочная» своей подписью утвердил Александр III. Это объяснялось особенностью места. Сюда по воде доставлялись предназначенные на слом деревянные барки. Сломанный барочный лес шел на дрова и постройки. Первоначально улица шла от Большой Зелениной улицы до р. Карповки. В 1911 г. ее продлили до Песочной набережной.

С 15 декабря 1952 г. по 4 января 1954 г. улица называлась Кишиневской в ряду улиц, наименованных в память об освобождении советских городов в годы Великой Отечественной войны. 4 января 1954 г. ей возвращено старое название.

Участок от улицы Профессора Попова до Песочной набережной в 1968 г. вошел в территорию Ленинградского дворца молодежи.

Доходный дом № 1 с одной стороны выходит на Большую Зеленину улицу, 31, с другой стороны – на Петрозаводскую улицу, 22.

Дом № 1/31 на углу Большой Зелениной улицы возведен в 1903 г. по проекту архитектора Г.Г. фон Голи для крупного домовладельца графа А.П. Шувалова, жившего в собственном доме на Каменноостровском проспекте, 24а.

В 1913 г. жил живописец и график П.Д. Бучкин. В 1962 г. вышли его воспоминания «О том, что в памяти. Записки художника».

Здесь же в 1910-е гг. находилась читальня имени А.Н. Островского, в 1918 г. превратившаяся в Городскую библиотеку-читальню.

В квартире 38 по Барочной улице, но со стороны Петрозаводской, проживал Н.А. Петропавловский, уроженец г. Царское Село, священник Казанской церкви села Рыбацкое. По ложному обвинению он арестован 1 марта 1938 г. и приговорен к высшей мере наказания. Расстрелян 26 марта 1938 г.

Дом № 3/22 на углу Петрозаводской улицы возведен в 1904 г. по проекту гражданского инженера И.П. Макарова. В квартире 50 в 1908 г. находилась нелегальная типография, она обслуживала военную организацию Петербургского комитета и районного комитета большевиков.



Барочная улица

Производственные сооружения под № 5/13 на углу Петрозаводской улицы построены в 1892–1893 гг. по проекту архитектора А.И. Аккермана. В них разместились столярная фабрика Д.И. Кособрюхова. Вскоре ее владельцем стал Н.П. Марков, для которого в 1898 г. по проекту техника Ф.Ф. Федякова строения расширили.

На территории дома № 7/11 в 1940-е гг. находился стадион «Пламя». В 1958 г. проведена его реконструкция.

Одновременно с домом № 1 Г.Г. фон Голи на противоположной стороне улицы возвел доходный дом для купца 1-й гильдии, потомственного почетного гражданина А.Ю. Кейбеля (дом № 2, угол Большой Зелениной улицы, 33). Кейбель владел мастерской орденов, находившейся рядом, на Большой Зелениной улице, 30.

На земельном участке под № 4 в конце XIX – начале XX в. стоял жилой дом, в котором после семейного расселения поселился купец 2-й гильдии, потомственный почетный гражданин М.Г. Грачев, получивший образование в частном коммерческом училище Видемана. С 1880-х гг. он управлял семейными ювелирными мастерскими на Певческом переулке, 14.

В квартире 30 дома № 4 в 1910-е гг. жил потомственный почетный гражданин П.А. Смелов. Свою квартиру он предоставил для внепартийного общества художников. Оно объединяло художников всех родов искусств и устраивало выставки без жюри. Председателем общества был камер-юнкер, князь Д.Э. Ухтомский. Смелов, как владелец квартиры, стал его заместителем. Казначеем общества стал художник Я.Я. Бельзен, в звании статского советника преподававший в училище Штиглица.

Конец ознакомительного фрагмента.

Текст предоставлен ООО «ЛитРес».

Прочитайте эту книгу целиком, [купив полную легальную версию](#) на ЛитРес.

Безопасно оплатить книгу можно банковской картой Visa, MasterCard, Maestro, со счета мобильного телефона, с платежного терминала, в салоне МТС или Связной, через PayPal, WebMoney, Яндекс.Деньги, QIWI Кошелек, бонусными картами или другим удобным Вам способом.