



# ПСИХОЛОГИЯ ТИПОВ ТЕЛА

РАЗВИТИЕ НОВЫХ ВОЗМОЖНОСТЕЙ  
ПРАКТИЧЕСКИЙ ПОДХОД



Петр Лисовский, Сергей Троценко



Сергей Трощенко

**Психология типов тела.  
Развитие новых возможностей.  
Практический подход**

ИГ "Весь"

2014

## **Трощенко С.**

Психология типов тела. Развитие новых возможностей.

Практический подход / С. Трощенко — ИГ "Весь", 2014

Знаете ли вы, что гормоны напрямую влияют на внешность и характер человека? А между эндокринными железами и планетами Солнечной системы существует волновая связь? Каждый человек имеет определенный тип тела со свойственными ему психологическими склонностями и предпочтениями. Наша внешность и наш характер находятся в прямой зависимости от гормонального фона семи эндокринных желез организма. Книга «Психология типов тела» революционна по своему содержанию. В ней собран и обобщен ценнейший материал, полученный в результате необычного эксперимента. В начале 80-х годов прошлого века широкий круг добровольцев – представители разных культур, рас, возрастов и социальных слоев – принял участие во всестороннем исследовании по выявлению психологических типов. Более одиннадцати тысяч человек из сорока стран мира, расположенных в пяти частях света, осуществляли ежедневное наблюдение за собой и окружающими и вели дневники. Статистически выверенные результаты группировались по отдельным признакам, дающим целостное представление о каждом человеческом типе и его проявлениях. Научившись различать типы и понимать их особенности, вы больше узнаете о себе и перспективах саморазвития, а также будете чувствовать себя как дома в любой ситуации и с любым человеком.

© Трощенко С., 2014

© ИГ "Весь", 2014

# Содержание

Благодарность	6
К читателю	7
Введение	8
Глава I. Основы теории психологических типов	10
Планеты Солнечной системы и дни недели	12
Астрология	14
Алхимия	15
Вильям Бенхам и семь планетарных типов	16
Георгий Иванович Гурджиев и фрагменты неизвестного учения	18
Эндокринная система	20
Сущность и личность человека	24
Конец ознакомительного фрагмента.	25

# **Сергей Трощенко, Петр Лисовский**

## **Психология типов тела. Развитие новых возможностей. Практический подход**

*Все права защищены. Никакая часть электронной версии этой книги не может быть воспроизведена в какой бы то ни было форме и какими бы то ни было средствами, включая размещение в сети Интернет и в корпоративных сетях, для частного и публичного использования без письменного разрешения владельца авторских прав.*

## **Благодарность**

Авторы выражают искреннюю признательность Елене Слабко, Дмитрию Слабко, Владимиру Ежову и Андрею Синицкому за конструктивные замечания по сути материалов рукописи данной книги и Павлу Елохину за подготовку замечательных иллюстраций. Также благодарим Любовь Николаевну Цой и Радугу Михайловну Грановскую за ценные советы и профессиональную оценку текста рукописи.

## К читателю

Дорогой читатель!

Потребность человека в развитии – это высший дар, который отличает тех, кто совершенствуется, от тех, кто, подчиняясь закону случая, медленно и верно застывает и угасает. При этом мало хотеть развиваться – важно понимать как.

Для этого человеку необходимо объективное знание – то знание, которое лежало в основе зарождения великих культур. Одной из его частей является знание человека о самом себе. Творческая энергия человека при помощи такого знания наполняет мир новыми формами. Именно так человек воплощает свои мечты. По красоте и совершенству древних памятников можно судить о единстве и красоте внутреннего мира древнего человека.

Объективное знание об «устройстве» человека до конца XX века передавалось из уст в уста, от учителя к ученику, так как было основано на «тонких наблюдениях», трудных для большинства обычных людей. Это не знание для «избранных». Просто оно требует особой подготовки внимания, ясности и чистоты нашего эмоционального и интеллектуального восприятия. Это знание позволяет человеку быть духовным атлетом и непрестанно делать добрые дела – дела, которые наполняют его жизненной силой.

Двадцатый век принес небывалые изменения и дал человеку много новых возможностей, в то же время погрузив его в утонченный сон. Сегодня стало очевидным несоответствие между уровнем развития техники и технологий и качеством сознания многих людей. Подходит то время, когда развитие и совершенствование самого человека станет вопросом жизни или смерти человечества.

Знания о человеческих типах стали возвращаться в Россию после семидесятилетней эмиграции – с публикацией книги Джоэла Фридландера «Типы тела» в 1994 году. Меня заинтересовало знание, изложенное в этой книге. Применяя его, я обнаружил, что книга Фридландера не содержит ответов на многие возникшие у меня практические вопросы. Я поделился своими вопросами с американским педагогом и психологом Сюзан Заннос, которая также была знакома со знанием о человеческих типах и имела внушительный багаж личных наблюдений. Ее ответы вдохновили меня, и я предложил ей написать новую, более полную книгу о человеческих типах. Так в 1997 году появилась книга Сюзан Заннос «Человеческие типы. Сущность и эннеаграмма». Работа получилась внушительной. При этом она содержала значительное количество оценок, которые не подтвердились в ходе моих наблюдений. Это подтолкнуло меня на сбор дополнительного материала, основанного не только на моих личных наблюдениях, но также на наблюдениях других людей. Результаты этих наблюдений положены в основу данной работы.

Предлагаемая нами книга – полезный источник знаний для тех, кто испытывает потребность выстроить дружеские и плодотворные отношения с людьми во всех сферах своей жизни. Наблюдая и практикуя это знание, вы откроете для себя много простых, понятных и экономических способов достижения своих целей без ущерба для интересов других людей. Текст этой книги не является «ответом на все вопросы» – он задает направление вашего поиска, открывает двери в новое восприятие человека и наполняет вашу жизнь новым смыслом.

Приглашаю принять участие в исследовательской и просветительской деятельности Центра сознательного развития «Автор Жизни»: [www.av-z.ru](http://www.av-z.ru). Смело подписывайтесь на рассылку, знакомьтесь с полезными материалами сайта и приезжайте на наш ежегодный фестиваль.

*Искренне ваш, владелец издательской группы «Весь» Петр Лисовский*

## Введение

Все люди по своей природе – коллективные существа. Так уж устроен наш мир, что нам необходимо взаимодействовать и находить друг с другом общий язык. И от того, насколько умело мы это делаем, зависит вся наша жизнь. Наше благополучие, достаток, успех и даже наше самочувствие зависят от того, как мы относимся друг к другу.

Целостность и единство семьи, например, зависят от взаимоотношений родителей, от того, насколько они способны видеть и понимать общие цели, а также от того, как они относятся к своим детям и как поступают с ними. То же самое можно сказать и о работе. От наших взаимоотношений с сотрудниками, клиентами и поставщиками зависит успех нашего дела, а значит, и наши доходы. Когда мы понимаем себя и других, мы поступаем мягче и точнее. Наши действия создают прочное основание для счастливой и успешной жизни.

Для плодотворных взаимоотношений надо уметь «видеть» характер человека. Это значит осознавать, какими природными качествами он наделен и как они проявятся в различных обстоятельствах. Такая способность не является врожденной. Ее можно приобрести только с опытом. Действительно, чем дольше мы знаем определенных людей, тем лучше видим их сильные и слабые стороны. Мы наблюдаем их в различных обстоятельствах и накапливаем знания о том, кто из них и как справляется с трудными ситуациями в своей жизни и к чему это приводит. Выбор людей с подходящими качествами для сотрудничества позволяет экономить уйму времени, сил, средств и нервной энергии.

**Все популярные психологические системы классификации людей по типам требуют заполнения десятков анкет и проведения различных тестов.**

**В повседневной жизни они не применимы.**

Но что делать, если перед нами – незнакомый человек? Тут мы часто оказываемся «не на высоте», поскольку ни родители, ни школа не дали нам системы знаний, позволяющей определять характер незнакомого человека по одному лишь его внешнему виду.

Как правило, состоявшиеся педагоги, психологи и руководители к сорока-пятидесяти годам способны интуитивно угадывать характер незнакомого человека и приблизительно оценивать его потенциал. Чем они за это заплатили? Бессонными ночами, потерей здоровья и, как правило, утраченным доверием людей, с которыми им не удалось достичь взаимопонимания. Если бы в начале своей деятельности они обладали объективным знанием о типах тела, о том, как связаны между собой внешний вид человека и его психология, все могло быть иначе.

Известно, что все популярные психологические системы классификации людей по типам требуют заполнения десятков анкет и проведения различных тестов. Без этого никто вам ничего не сможет сказать о незнакомом человеке. К тому же подобные системы полезны только при приеме на работу. В повседневной жизни они не применимы. Мы не можем, например, подойти просто так к незнакомому человеку и предложить: «Простите, я хотел бы с вами подружиться, но не знаю о вас ничего. Не могли бы вы заполнить вот этот вопросник, чтобы я определил ваш характер и понял, будет ли наше общение полезным?» Можно представить себе абсурдность подобной ситуации?! А если бы это даже случилось – где гарантия, что человек ответит на вопросы искренне и честно? Он может захотеть произвести на нас хорошее впечатление. Будем ли мы способны отличить, где правда, а где ложь? Конечно же, нет. Это наглядно показал американский психолог Дэвид Розенхан еще в 1973 году, чем вызвал огромный переполох в мировом сообществе врачей-психиатров. Эксперимент Розенхана проходил в два этапа.

**Современная система тестов далека от совершенства. Опыт Розенхана показал неспособность тестов и опросников дать объективную характеристику незнакомого нам человека.**

Первый этап включал привлечение психически здоровых людей, которые, попадая на прием к ничего не подозревавшим врачам-психиатрам (самым серьезным специалистам по психологии), симулировали наличие непродолжительных слуховых галлюцинаций. Целью эксперимента было «внедрить» здоровых симулянтов в двенадцать психиатрических больниц, расположенных в пяти американских штатах.

Результат был стопроцентным – все симулянты были успешно госпитализированы, и у всех были выявлены психические расстройства. После госпитализации псевдобольные начали вести себя естественно, как и прежде, и сообщили персоналу больниц о том, что чувствуют себя хорошо и уже не испытывают никаких галлюцинаций. Но врачи не стали никого из них выписывать, поскольку полагали, что у них обнаруживаются симптомы протекающего психического заболевания (шизофрении). В результате некоторые симулянты провели в больнице несколько месяцев. Всех их заставили признать наличие психического заболевания и принимать лекарства. Таково было условие их выхода из психиатрических больниц. Узнав об эксперименте Розенхана, врачи, возглавлявшие больницы, были возмущены и, отстаивая свою компетентность, предложили ему прислать симулянтов снова, гарантируя, что они их обнаружат. Розенхан не стал посылать симулянтов, но не сообщил об этом главврачам. Тем не менее, через некоторое время ему победно сообщили, что врачи выявили значительное количество симулянтов. Стало очевидно, что система тестов далека от совершенства, поскольку врачи ошибочно приняли за симулянтов реальных больных. Опыт Розенхана показал неспособность тестов и опросников давать объективную картину о незнакомом нам человеке.

В свете сказанного выше возникает логичный вопрос: существует ли такая система знаний, которая еще в самом начале нашего взаимодействия с людьми позволяла бы нам получить объективную оценку их характера и склонностей? Да, такая система знаний действительно существует.

**Психолог, гипнотизер, мистик и писатель Георгий Иванович Гурджиев проводил работу по поиску и сбору утерянного знания о человеческих типах.**

Более того, она позволяет достаточно точно определить психологический тип человека по внешнему облику в течение нескольких минут наблюдения за ним. Данная система является самой древней из всех известных нам систем классификации людей по типам тела. В конце XIX – начале XX века опытный психолог, гипнотизер, мистик и писатель Георгий Иванович Гурджиев проводил работу по поиску и сбору утерянного знания о способах развития высших возможностей человека, частью которого является знание о человеческих типах. Постепенно к его работе присоединились сотни учеников и последователей из разных стран мира. Они продолжили дело Гурджиева и взяли на себя работу по проверке этого знания. Так, в начале 80-х годов прошлого века широкий круг добровольных исследователей приступил к проверке знания о психологических типах. Добровольцы были из разных стран, принадлежали разным культурам, расам и социальным слоям. Все они совершали ежедневные наблюдения за собой и другими и вели дневники. Наблюдения собирались и критически оценивались. Выверенные наблюдения группировались по отдельным признакам, создающим целостную картину о каждом человеческом типе и его проявлениях. В этом тридцатилетнем исследовании приняли участие *более одиннадцати тысяч человек из сорока стран мира, расположенных в пяти частях света.*

## Глава I. Основы теории психологических типов

В своей повседневной жизни мы совершенно не обращаем внимания на связь между физическими качествами человека, или его «типом тела», и тем, как он воспринимает, чувствует, думает и поступает. Тем не менее, каждый из нас на интуитивном уровне чувствует, что некая классификация человеческих типов действительно существует. Это особенно хорошо видно по нашим симпатиям и антипатиям к некоторым типам людей. Если бы нам удалось сфотографировать всех людей, которые нам симпатичны, и взглянуть на все фотографии одновременно, то мы бы с удивлением заметили у них много общего. Мы не задумываемся над тем, что стоит за нашими симпатиями и антипатиями. Нам кажется, что они являются частью нашей индивидуальности и порывами нашей души. В действительности наши предпочтения довольно механичны, и в них не больше индивидуальности, чем, скажем, в положительно заряженной частице, которая в силу природных законов притягивается к отрицательно заряженным частицам и отталкивается от себе подобных. Конечно, кроме животного магнетизма и притяжения, основанного на нем, каждый человек может притягиваться к другим людям на уровне души. При этом общение душ – явление более высокого порядка. Человек с чуткой душой способен отличать телесное от душевного.

### **Греко-римская система знаний о человеческих типах была положена в основу настоящей системы.**

Истоки знания о человеческих типах, или типах тела, уходят в глубь тысячелетий и прослеживаются вплоть до основания Древнего Египта. К сожалению, из Египта до нас дошло лишь немного, в виде небольших фрагментов. Собрать эти фрагменты воедино чрезвычайно сложно. Основной причиной этого является неоднозначная интерпретация иероглифических текстов, касающихся данной темы. Неточный перевод и неверное толкование терминов привели к существенному искажению описания психологических типов людей. В результате этого, названия человеческих типов и их качеств были отождествлены с «верховными богами». В каждом районе Египта классические типы назывались по-разному, но везде их насчитывалось ровно семь. Больше всего они известны нам под именами Ра, Геб, Нут, Осирис, Исида, Сет и Нефтида, которых египтологи современности относят к гелиопольскому сонму богов.

Подобное знание также существовало и на Руси, в Месопотамии, Индии и ряде других восточных стран. Как и в случае с Египтом, оно было включено в местную мифологию, народный эпос и религию и являлось частью обыденного сознания человека. В Китае система классификации типов была представлена как раздел медицины и самостоятельная наука, основанная на представлении о взаимосвязи судьбы и характера человека с его физическими особенностями.

Ее плодами стали такие работы, как Сяньфа **相法** («Законы внешнего облика») и Сяньжэньшо **相人說** «Искусство предсказания судьбы по внешнему облику»).

Среди всех древних систем классификации людей по типам тела лишь одна сохранилась наиболее полно. Это греко-римская система – прямая наследница древнеегипетской. Именно она давала богатый материал и была положена в основу настоящей системы. Эта система знаний передавалась обычному человеку посредством театральных представлений. Какой прозорливостью и масштабом мышления обладали те, кто создал самое удивительное на свете учебное заведение – древнегреческий театр! В этом театре юноши получали основное представление о различиях в сути человеческой природы и последствиях этого. На глазах будущих мужчин и их отцов – основы свободного общества – разворачивалось действие, которое демонстрировало

характерные проявления человеческих типов и помещало это знание в самое сердце человека. Как и большинство других древних систем, эта система находила свое выражение в мифах.

**Какой прозорливостью и масштабом мышления обладали те, кто создал самое удивительное на свете учебное заведение – древнегреческий театр!**

В греко-римской мифологии олимпийские боги, с их особенной внешностью и отличительными чертами характера, служили прообразом человеческих типов. Нам представляется, что именно в этом состоит притягательность древнегреческих мифов. Когда мы знакомимся с ними впервые, мы интуитивно чувствуем, что образы олимпийских богов поразительно похожи на некоторых наших знакомых и близких нам людей.

Следует заметить, что сами древние греки имели особое видение и понимание того, кем являются боги. Согласно этому пониманию, боги являлись силами побуждения, которые проявляли себя во внутреннем мире человека в виде желаний, эмоций и помыслов. Чувство гнева, страсть и патриотизм в большей степени относились к влиянию бога Марса. Чувство любви и сострадания относили к порывам души, навеянным богиней Венерой, а побуждения к торговле и извлечению выгоды – к влиянию Меркурия.

**Древние греки говорили, что человек рассудительный и сдержанный находится под покровительством Аполлона, а человек беспорядочный и развратный – под покровительством Диониса.**

Мифы, рассказывающие о конфликтах между богами, были символическим повествованием о внутренних конфликтах и противоречиях, через которые проходит каждый человек. Яркий тому пример – противостояние Аполлона и Диониса. Аполлон являет собой порядок, рассудительность и здравый смысл. Заповеди Аполлона гласят: «Человек, знай меру», «Соблюдай границы» и «Укрощай свой дух». Дионис же приносит человеку дурман, беспредельное влечение, экстаз, безумие и побуждает нарушить все предписанные нормы и правила. Каждый из этих двух «богов» призывает человека встать на свою сторону, поэтому люди, воспринимающие их голоса как свои собственные, вынуждены проходить через внутренний конфликт между здравым смыслом и жгучим желанием удовлетворить свои телесные аппетиты и «покутить на всю катушку». Выбор влияния остается за человеком, а это формирует характер его личности, который в конечном итоге становится схожим либо с характером Аполлона, либо с характером Диониса. Недаром греки говорили, что человек рассудительный и сдержанный находится под покровительством Аполлона, а человек беспорядочный и развратный – под покровительством Диониса. Аполлон и Дионис – бессмертные боги. Их характеры и склонности остаются неизменными, а это означает, что данные виды влияния и связанная с ними борьба всегда будут иметь место во внутренней жизни человека. Это не фатализм, это внутреннее движение, которое является неиссякаемым источником энергии и одновременно свидетельством того, что человеку предоставлено право выбора.

## **Планеты Солнечной системы и дни недели**

Мы приходим в этот материальный мир, принимая его в наследство от предыдущих поколений. Вместе с окружающими предметами нам достаются язык, культура и представления о мире. Небесные тела Солнечной системы на протяжении многих столетий носят имена греко-римских богов Меркурия, Венеры, Марса, Юпитера и других. Нам не известно, кто и когда их так назвал. Но очевидно, что эти названия выбраны не случайно. Некоторые современные ученые, изучив свойства планет нашей Солнечной системы, с удивлением обнаружили, что их «характер» в точности совпадает с характером одноименного бога древнего мира. Это, в свою очередь, дало им основание предположить, что под влиянием богов древние греки подразумевали планетарные влияния. Большинство ученых относятся к возможности подобного влияния на жизнь человека весьма скептически. При этом никто из них никогда не проводил каких-либо исследований в данном направлении.

В то же время, влияния других небесных тел нашей Солнечной системы – Луны и Солнца – неоспоримы. Например, гравитационное поле Луны вызывает приливы и отливы в водоемах нашей планеты. Человек, состоящий приблизительно на девяносто процентов из воды, также испытывает на себе влияние гравитационного поля Луны. К примеру – способность стоять прямо и передвигаться по планете – прямая заслуга Луны и силы ее гравитации. Знания о влиянии Луны на живые организмы продолжают постоянно накапливаться.

**Статистика свидетельствует, что динамика роста и снижения криминальной активности связана с лунными фазами, поэтому полиция ряда районов Великобритании и США обычно увеличивает число патрулей в период полнолуния.**

Сегодня широко известно, что женский организм полностью подчинен влиянию Луны в цикле овуляций женских половых клеток. От него напрямую зависит возможность зачатия. И это далеко не все данные о влиянии лунных фаз на человека. Так статистические исследования подтвердили, что динамика роста и снижения криминальной активности непосредственно связана с лунными фазами, поэтому полиция ряда районов Великобритании и США обычно увеличивает число патрулей в периоды полнолуний.

Следует отметить, что влияние Солнца является наиболее изученным в настоящее время. Эта звезда освещает и согревает нашу планету. Но не только тепло и свет получает Земля от Солнца. Она также получает от него различные виды излучений и потоки микрочастиц, необходимых для органической жизни. Солнце – это главный двигатель всех происходящих на Земле процессов. Оно постоянно посылает в пространство вокруг себя электромагнитные волны всех областей спектра (от многокилометровых радиоволн до гамма-лучей), а также потоки заряженных частиц разных энергий, известных под названиями солнечный ветер и солнечные лучи.

Медицинской климатологией подтверждено, что влияние Солнца оказывает мощное профилактическое и лечебное воздействие при различных заболеваниях. Облучение солнечным светом увеличивает умственную и физическую работоспособность, укрепляет вегетативную нервную систему, улучшает обмен веществ, кроветворение, эндокринную деятельность и повышает адаптационные возможности организма.

**Медицинской климатологией подтверждено, что влияние Солнца оказывает мощное профилактическое и лечебное воздействие при различных заболеваниях.**

Очевидно, что часть излучений Солнца достигает нас напрямую, а другая часть попадает к нам, отразившись от других небесных тел нашей Солнечной системы. При этом они неизбежно приобретают «окраску» той планеты или спутника, от которого отражаются.

Представленная в этой книге система классификации людей по типам тесно связана с названиями планет. Система разделяет всех людей в соответствии с семью классическими типами, которые отличаются друг от друга физиологическими и психологическими признаками. Каждый из них соотносится с названием одного из небесных тел Солнечной системы, что видны невооруженным глазом, а именно: Луной, Марсом, Меркурием, Юпитером, Венерой, Сатурном и Солнцем. Для того чтобы типы легко запоминались и знания о них передавались из поколения в поколение, их называли богами. Так, лунный тип стал отождествляться с богиней Артемидой (Селеной, или Луной), марсианский тип – с богом войны Аресом (Марсом) и так далее. В то же самое время названия дней недели были заменены на названия классических типов людей. Это позволило «закрепить» и сохранить знание о человеческих типах в повседневной жизни<sup>1</sup>.

---

<sup>1</sup> Более подробную информацию вы найдете в конце книги в приложении № 1.

## Астрология

Одной из древнейших попыток классифицировать людей по психологическим типам была, конечно же, астрология. Вопрос о времени и месте ее возникновения остается открытым.

Некоторые исследователи считают, что история астрологии уходит в глубь времен на десятки тысяч лет, хотя прямых фактов, подтверждающих это, у нас не имеется. Точно можно сказать лишь то, что не позднее последних веков третьего тысячелетия до нашей эры в Месопотамии уже практиковалась астрология предзнаменований. К этому же времени относят самые ранние из известных записи астрономических наблюдений, в которых различным небесным явлениям (затмениям, появлениям комет и так далее) придавалось предсказательное значение. Об этом свидетельствует клинописный текст «Энума Ану Энлиль», найденный в 1847 году в Ниневийской дворцовой библиотеке ассирийского царя Ашшурбанапала. Почти до начала новой эры астрология занималась лишь предсказанием событий государственного масштаба, и идея индивидуального гороскопа в ней не рассматривалась<sup>2</sup>.

---

<sup>2</sup> Более подробную информацию вы найдете в конце книги в приложении № 1.

## АЛХИМИЯ

В период поздней античности (приблизительно II–VI века нашей эры) астрология была тесно связана с алхимией – системой, изучавшей трансформацию химических элементов в природе и человеке. Целью изучения преобразования элементов внутри человека была его духовная трансформация и обретение бессмертия, а целью изучения преобразования металлов являлось получение искусственного золота методом трансмутации.

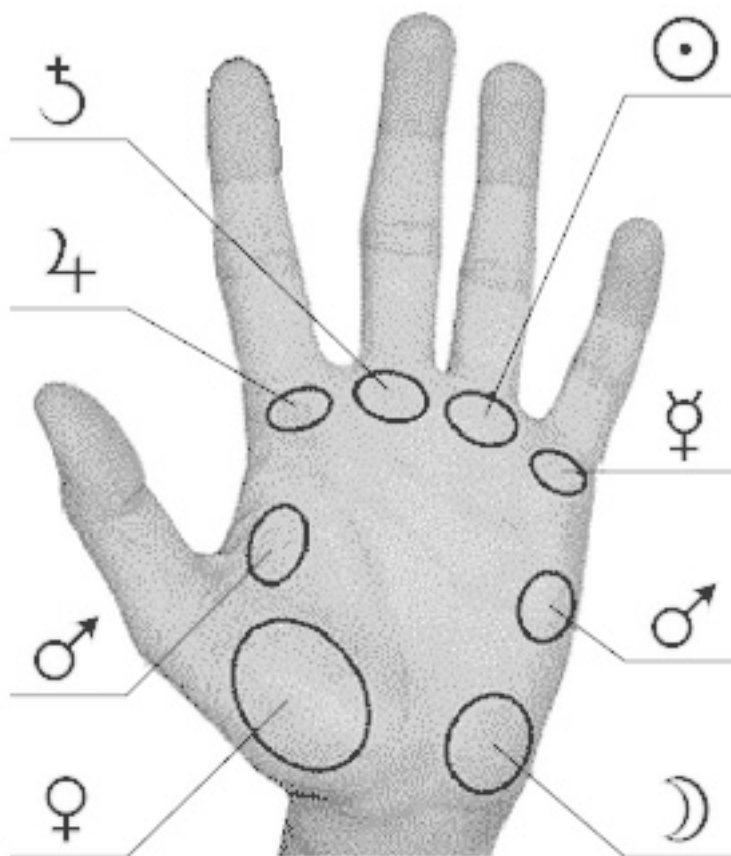
Алхимия зародилась в Египте, где центром ее практики стал город Александрия. Именно по названию города она получила свое первое название – александрийская химия (термин «алхимия» появится позже у арабов). Теоретическая часть учения алхимиков основывалась на трудах Аристотеля о четырех первоэлементах: земле, воде, воздухе и огне. Основными объектами изучения александрийской химии являлись семь известных тогда металлов: серебро, ртуть, медь, золото, железо, олово, свинец. С каждым из них соотносилось определенное небесное тело и определенный металло-планетный символ. Серебро соотносилось с Луной, ртуть – с Меркурием, медь – с Венерой, золото – с Солнцем, железо – с Марсом, олово – с Юпитером, а свинец – с Сатурном. Данная металло-планетная символика сохранилась до сих пор. Она широко используется в астрологии и по сей день, указывая таким образом на тесную первоначальную связь астрологии с алхимией.

## **Вильям Бенхам и семь планетарных типов**

Несмотря на то, что в теории типов тела использована терминология греко-римского периода, до нас не дошло ни одного древнего письменного источника, повествующего о ней. Причина этому – суровые гонения, устроенные христианской церковью прошлого на людей, исповедовавших иную религию, оккультные учения и мистические знания. Гонения эти длились столетиями, временами доходя до полного уничтожения источников «еретических» знаний (рукописей и книг) и жестокой физической расправы с людьми, которые этими знаниями обладали. На протяжении многих столетий знания о человеческих типах передавались устно и оставались в узком кругу лиц, которые могли полностью доверять друг другу. В конце XIX века знания о типах тела начали выходить «из подполья» и попали в печать – правда, лишь в виде фрагментов.

**Новое знание настолько поразило Бенхама, что всю последующую жизнь он посвятил изучению того, как характер людей отражается на их внешность и как это определяет их судьбу.**

Существенный вклад в популяризацию теории человеческих типов внес один из основоположников западной хиромантии – Вильям Бенхам. Он был одним из первых, кто стал открыто использовать знание о семи планетарных типах в своей практике. Бенхам утверждал, что знание это он получил в возрасте тринадцати лет от одной знакомой цыганки, которая для изложения идей и принципов теории семи типов использовала всего лишь ладонь его руки. Новое знание настолько поразило Бенхама, что всю последующую жизнь он посвятил изучению того, как характер людей отражается на их внешности и как это определяет их судьбу. В 1900 году Бенхам издает книгу под названием «Законы научного чтения руки», в которой пишет: «Каждый тип имеет отличительную внешность, и сейчас я дам вам обобщающий мысленный образ того, как выглядит каждый из них. И хорошенько узнав об этих типах – как они выглядят, как они мыслят, живут, работают, играют, ведут себя с другими, каких партнеров выбирают, а также об их естественных интересах и особенностях, – вы, встретившись с представителем одного из этих типов, сможете легко „разобрать его по косточкам“ и знать его лучше, чем он знает самого себя».



Хотя Бенхам и не говорит об источнике знаний цыганки, но терминология, используемая ею в своих объяснениях, указывает на связь с греко-римской системой семи типов. Объясняя топографию ладони руки, он говорил, что бугорок на развернутой ладони, расположенный у запястья под большим пальцем, принадлежит Венере. Указательный палец представляет собой Юпитер, средний палец – Сатурн, безымянный палец – Солнце, мизинец – Меркурий, бугорок ладони у запястья со стороны мизинца – Луну, а середина ладони – Марс. Когда Бенхаму задали вопрос, откуда взялась именно такая картография типов тела, он сослался на некую рукопись Аристотеля, датируемую 350 годом до нашей эры. И хотя некоторые специалисты считают упомянутую рукопись подделкой, связь теории типов тела Бенхама с греко-римской является неоспоримой.

## **Георгий Иванович Гурджиев и фрагменты неизвестного учения**

Бенхам был не единственным, кто публично использовал знание о человеческих типах. Одновременно с ним это знание применял в своей практике один из выдающихся психологов начала прошлого века – Георгий Иванович Гурджиев. Если первый получил это знание, как говорится, «прямо в руки», не прикладывая при этом больших усилий, то второй не только потратил на его поиски многие годы, но также соединил отдельные части знания о человеческих типах в систему, целью которой было всестороннее развитие человека. Эта система была направлена на гармоничное развитие тела, разума, эмоций и сознания человека.

Гурджиев рано начал свои путешествия по странам Азии и Африки, где пытался найти ответы на интересовавшие его вопросы – о смысле жизни человека, его предназначении и влиянии планет на его судьбу. Среди стран, которые он посетил, были Афганистан, Туркестан, Египет, Турция, разные местности на Ближнем Востоке, включая священный город мусульман Мекку. Эти путешествия часто принимали форму экспедиций, которые Гурджиев организовывал с небольшой группой единомышленников, именовавших себя «Обществом искателей истины». В ходе своих путешествий Гурджиев собирал фрагменты древних знаний о психологии человека, изучал различные духовные традиции и знакомился с фольклором этих стран. Известно, что в одной из таких экспедиций принял участие некто «князь Нижарадзе», которым был не кто иной, как Иосиф Сталин. У нас нет прямых свидетельств того, что Гурджиев передал Сталину знания о психологических типах, однако жизненный путь последнего и результаты его деятельности подтверждают владение ими. Именно это позволило ему в короткие сроки выбрать подходящих людей и построить государство-суперконцерн в сложнейших внешних условиях.

**«Каждый из вас встречал, вероятно, в своей жизни людей одного и того же типа. Такие люди часто даже внешне похожи друг на друга, и их внутренние реакции совершенно одинаковы».**

В 1912–1917 годах Гурджиев организует группы учеников в Москве и Санкт-Петербурге, в которых начинает делиться накопленными знаниями. По мере возрастания интереса к его работе он пытается основать Институт гармоничного развития человека, но Октябрьская революция и две мировые войны помешали реализации этих масштабных планов.

Как отмечали знавшие Гурджиева люди, он обладал практическим пониманием человеческих типов. Его ученики осознавали – и потом рассказывали в своих воспоминаниях – то, что он знал о них больше, чем они сами знали о себе. Он дозирует для них свое знание и давал его ровно столько, сколько ученики были способны воспринять и усвоить. Он всегда просил своих учеников проверять полученное знание посредством наблюдений. Так, объясняя идею человеческих типов в одной из групп, он говорил: «Каждый из вас встречал, вероятно, в своей жизни людей одного и того же типа. Такие люди часто даже внешне похожи друг на друга, и их внутренние реакции совершенно одинаковы. То, что нравится одному, понравится и другому; что не нравится одному, не понравится другому. Вы должны помнить о таких случаях, потому что только встречаясь с типами, можно изучать науку о типах. Другого метода нет. Все прочее – воображение. Вы должны понять, что в тех условиях, в которых вы живете, невозможно встретить больше шести-семи типов, хотя в жизни существует двенадцать основных типов. Остальное – это их сочетания».

Даже позднее, когда его ученики накопили множество собственных наблюдений, Гурджиев не стал давать никаких подробных определений и описаний человеческих типов. Он всего лишь подсказал своим ученикам, в каком направлении им необходимо продолжать свои

поиски и наблюдения, возложив таким образом задачу по описанию человеческих типов на плечи своих последователей.

**Вы должны понять, что в тех условиях, в которых вы живете, невозможно встретить больше шести-семи типов, хотя в жизни существует двенадцать основных типов. Остальное – это их сочетания.**

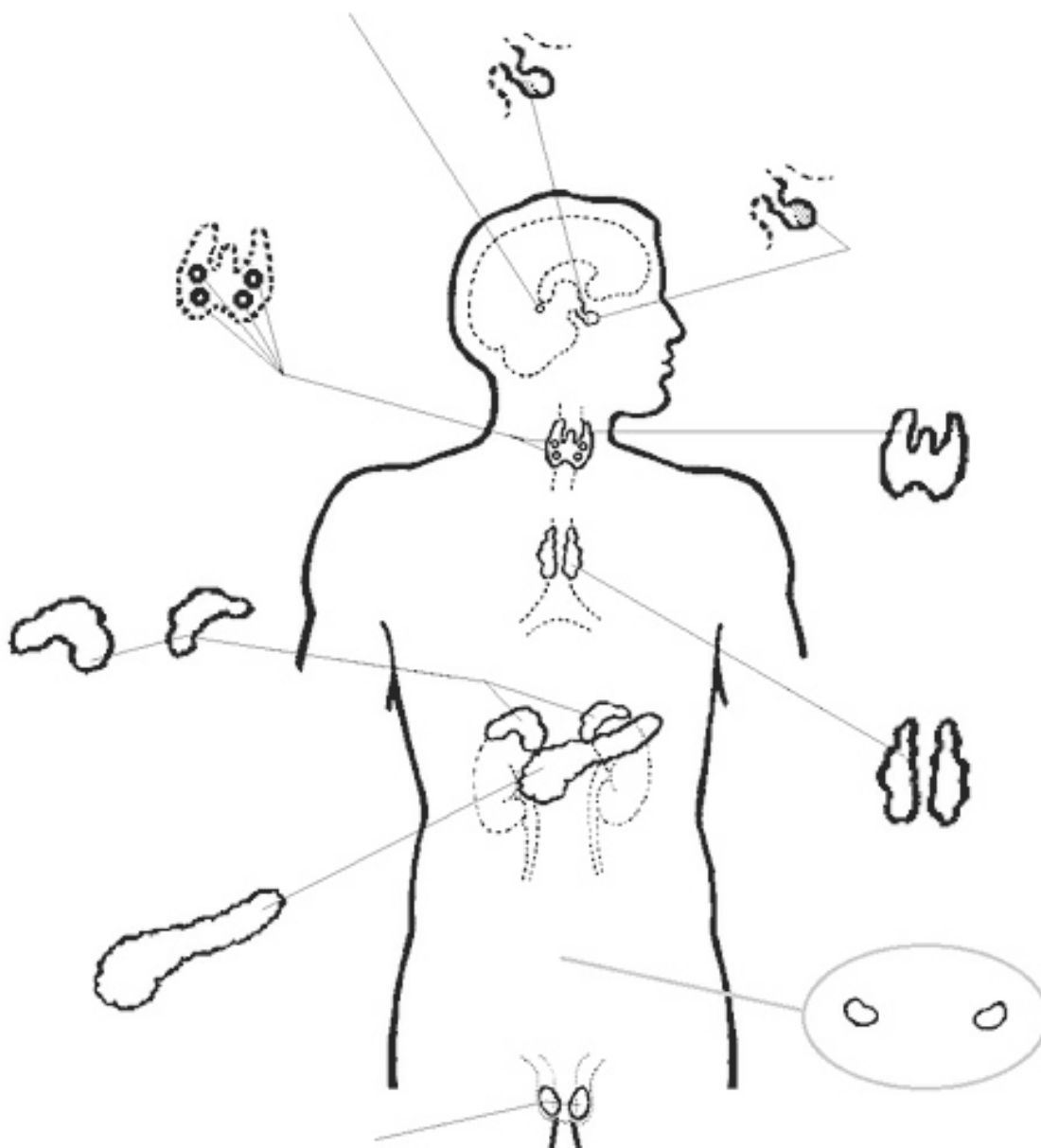
Таковыми последователями были Родни Коллин и Роберт Эрл Бертон. Родни Коллин собрал по крупицам все имевшиеся наблюдения относительно человеческих типов и описал их в своей книге «Теория небесных влияний». Он указал, какую роль в формировании внешности и характера каждого человеческого типа играет работа желез эндокринной системы, связал эту работу с влиянием ближайших к нам семи небесных тел, а также показал соответствие между характерами классических типов и характерами олимпийских богов. Роберт Бертон, в свою очередь, существенно расширил и детализировал представления о каждом из типов, включив в них понятие о главной черте.

## Эндокринная система

Эндокринной системой принято называть совокупность желез, обеспечивающих выработку гормонов. Как известно, эндокринная система посредством гормонов регулирует функции организма и координирует деятельность всех его органов и систем. К эндокринной системе относятся следующие железы: эпифиз, передняя и задняя доли гипофиза, щитовидная железа, паращитовидная железа, поджелудочная железа, тимус (вилочковая железа), надпочечники и половые железы.

**Каждая эндокринная железа является приемником волновых вибраций, идущих от одной из планет Солнечной системы.**

Именно они регулируют развитие организма, формирование и рост костей и мягких тканей, а также обуславливают процессы образования, использования и сохранения энергии. В совокупности с нервной системой эндокринные железы определяют эмоциональные реакции и всю психическую деятельность человека. Таким образом, эндокринная система непосредственно определяет внешний облик и характер каждого человека.



*Связь эндокринных желез и планет Солнечной системы*

Изучая работу эндокринных желез, врачи прежде всего вынуждены решать вопросы, связанные с нарушениями их работы. Все дело в том, что уже при рождении человека его эндокринная система находится в состоянии «легкого дисбаланса», в котором одна-две железы слегка преобладают в своей активности над другими. И если этот дисбаланс усилить еще больше посредством неправильного питания, неподходящего места проживания и вредных привычек, то это неизбежно приведет к возникновению того или иного заболевания. Проблемы эндокринологии в той или иной степени затрагивают практически все области медицины. Поэтому сегодня эндокринология в большей степени вынуждена заниматься не столько изучением функций эндокринных желез и их взаимодействия друг с другом, сколько лечением заболеваний эндокринной природы и созданием искусственных гормонов для балансировки эндокринной системы. Чем же вызван этот изначальный легкий дисбаланс в работе эндокринной системы при рождении? Что определяет повышенную активность той или иной железы?

**Архитектура эндокринной системы человека закладывается в самом начале процесса беременности, на стадии формирования зиготы – первоклетки, образованной в результате оплодотворения.**

Родни Коллин в своей книге «Теория небесных влияний» пишет, что каждая эндокринная железа является приемником волновых вибраций, идущих от одной из планет Солнечной системы.

Поджелудочная железа «настроена» на вибрации Луны, парашитовидная железа – на вибрации планеты Венера. Щитовидная железа является приемником вибраций планеты Меркурий, передняя доля гипофиза – вибраций планеты Сатурн, а задняя доля гипофиза – планеты Юпитер. Надпочечники «настроены» на вибрации планеты Марс, а вилочковая железа – на вибрации Солнца.

Архитектура эндокринной системы человека закладывается в самом начале процесса беременности, на стадии формирования зиготы – первоклетки, образованной в результате оплодотворения. Стадия формирования зиготы продолжается тридцать часов. Состояние зиготы в этот период можно представить себе как фотопластинку, на которую «записываются» параметры, или коды, развития будущего организма и сила каждой железы внутренней секреции. Затем зигота начинает делиться, запуская механизмы дальнейшего развития плода. Мы предполагаем, что от местоположения зиготы на планете Земля в первые часы ее образования зависит то, какое планетарное влияние, или «вибрационный звук планеты», коснется ее первым. Если в момент оплодотворения над горизонтом находится планета Меркурий, то ее вибрации достигнут зиготы первыми. То же самое происходит со всеми остальными планетами.

**Каждая эндокринная железа имеет три функциональных уровня, связанных с тремя нервными системами: центральной (ЦНС), периферической и вегетативной. И каждый из этих уровней активизируется в свое время.**

В течение двадцати четырех часов Земля совершает полный оборот вокруг своей оси, и над горизонтом пройдут все планеты, Солнце и Луна. Они последовательно «записывают» величину активности одной эндокринной железы за другой, и к концу двадцать четвертого часа зигота получает запись одинаковой активности всех будущих желез. В оставшиеся шесть часов до начала деления зиготы и запуска всех механизмов развития будущего организма Земля совершает еще четверть оборота вокруг своей оси, и над горизонтом снова появятся те же небесные тела, что и в первые шесть часов. Их вибрации еще раз запишут в зиготу свое влияние, повысив будущую активность одних желез по отношению к другим. Таким образом, порции влияний, полученных к моменту деления зиготы, окажутся неравномерными, а это, в свою очередь, определит, какие из желез окажутся наиболее активными у человека в дальнейшей жизни.

**Если хоть одна эндокринная железа выйдет из строя, человек умрет.**

Каждая эндокринная железа имеет три стороны, связанные с тремя нервными системами: центральной (ЦНС), периферической и вегетативной. И каждая из этих сторон активизируется в свое время. Первая и наиболее элементарная сторона железы, связанная с наследственностью, определяется положением планет в момент зачатия. Это положение решает, что именно будущий человек унаследует от своих родителей и предков.

Вторая сторона, определяющая индивидуальный тип человека, включается в работу в момент рождения, когда младенец, покинув утробу матери, впервые подвергается прямому воздействию воздуха, солнечных лучей и планетных излучений. В этот момент вторые стороны

желез получают определенный планетарный «импульс-толчок», который одновременно приводит их в действие и закрепляет их «программу» на всю жизнь.

Третья сторона желез вступает в действие в более поздний момент жизни человека. Точную дату этого события определить весьма трудно, поскольку оно связано с высшими человеческими способностями, с сознательным развитием и ростом Души.

Три стороны эндокринных желез можно определить так: первая – *наследственная* сущность, вторая – *индивидуальная* сущность, и третья – *божественная* сущность или истинное «Я» человека.

Оставим пока третью сторону и сосредоточимся на первых двух, которые запускаются планетарными влияниями в моменты зачатия и рождения, и от которых в значительной мере зависит физическая и психологическая природа человека как индивида, то есть его тип.

Имеет смысл принять во внимание, что такого явления, как «чистый тип», не существует, поскольку в каждом человеке работают все железы. Если хоть одна из них выйдет из строя, он умрет. Более того, каждая железа влияет на все другие и все другие влияют на нее, так что на практике «изолировать» действие какой-либо одной из них очень трудно, особенно в самом начале изучения. Поэтому читая описания типов, изложенные в данной книге, следует рассматривать их как «эндокринные карикатуры», которые направляют наше внимание на наиболее яркие и характерные проявления типов.

## Сущность и личность человека

Каждый человек рождается с определенным типом тела, то есть с определенным телосложением, наследственностью, характером и природными склонностями. Все это – часть его *сущности*, которая останется с ним до конца его дней. Сущность является основой неповторимости человека. Ее роль состоит в накоплении сознательного опыта, который необходим для качественного роста Души. В идеале телесная жизнь человека дается его Душе, чтобы та смогла обрести осознанность и развить в себе новые качества.

Сущность человека не так легко наблюдать, особенно в самом начале работы над собой, если такая работа вообще происходит. Эта сложность связана с тем, что примерно к семи годам у любого человека поверх сущности формируется искусственное защитное образование – *личность*. Она является «психологической кожей» сущности и скрывает ее истинный вид.

Таким образом, у человека есть *сущность* и *личность*, и проявления их так переплетены, что это затрудняет различение между ними для неопытного глаза. *Сущность* – это то, с чем человек рождается, она является основой его физического и умственного строения, или его типа. Например, один человек по природе хороший механик, а другой – плохой; один общителен, а другой молчалив; у одного музыкальный слух, а у другого нет; у одного человека есть способности к языкам, а другой их лишен. Все эти различия заложены в сущности. *Сущность* – это все подлинное, все настоящее, что есть в человеке. *Личность* же является всем тем, что привнесено в человека извне, чему он научился (как правило, неосознанно) под воздействием влияний своего окружения: родителей, воспитателей, учителей, языка и культуры той местности, где он родился и вырос.

*Личность* – это маска, созданная из выученных слов, моделей поведения и наигранных чувств, которые основаны на подражании другим. Все содержимое личности является заимствованным и при определенных обстоятельствах может быть полностью потеряно или изменено (сильные потрясения и потери, смена страны, языка общения или окружения).

Новорожденный ребенок еще не имеет личности. Он представляет саму *суть* – то, что он есть. Он есть чистая сущность, а все то, что он любит, и то, чего не любит, является выражением его подлинных вкусов и предпочтений. Но как только начинается так называемый процесс воспитания, личность начинает расти. Часто родители даже не догадываются, какова сущность их ребенка и что ей требуется для полноценного развития. Некоторые из них в процессе воспитания начинают прибегать к советам из книг, а если это не работает, то пускают в ход чрезмерное порицание, подавление «неугодных» проявлений ребенка и наказание.

## **Конец ознакомительного фрагмента.**

Текст предоставлен ООО «ЛитРес».

Прочитайте эту книгу целиком, [купив полную легальную версию](#) на ЛитРес.

Безопасно оплатить книгу можно банковской картой Visa, MasterCard, Maestro, со счета мобильного телефона, с платежного терминала, в салоне МТС или Связной, через PayPal, WebMoney, Яндекс.Деньги, QIWI Кошелек, бонусными картами или другим удобным Вам способом.