

О.В. Зыкина

НЕМЕЦКАЯ ОВЧАРКА



ЖИВОТНЫЕ
В НАШЕМ
ДОМЕ

Ольга Васильевна Зыкина

Немецкая овчарка

Серия «Всё о собаках»

Текст предоставлен издательством «Вече»
http://www.litres.ru/pages/biblio_book/?art=165223
Зыкина О.В. Немецкая овчарка: Вече; Москва; 2006
ISBN 5-9533-0138-3

Аннотация

Прекрасные рабочие качества и высокая степень адаптивности к жизни в обществе людей поставили немецкую овчарку в ряд самых известных пород в мире. Она является по-настоящему универсальной собакой, которую можно подготовить практически для любой работы. Эта книга будет полезна для широкого круга читателей. Из нее они смогут узнать, как выбрать щенка и ухаживать за ним, воспитывать и дрессировать, как готовить собаку к выставке и что потребуется для того, чтобы самому стать заводчиком.

Содержание

Введение	4
1. История создания породы	6
2. Стандарт немецкой овчарки	17
Общие положения стандарта	18
Полное описание стандарта	20
Общий вид	20
Основные пропорции	22
Параметры тела немецкой овчарки	24
Конечности немецкой овчарки	33
Конец ознакомительного фрагмента.	40

Ольга Васильевна Зыкина

Немецкая овчарка

Введение

Немецкая овчарка – это одна из самых любимых собачьих пород не только в нашей стране, но и во всем мире. Этих собак по праву можно зачислить в разряд самых умных, преданных, отважных и красивых животных.

Несмотря на постоянно меняющуюся моду на домашних любимцев, немецкие овчарки остаются вне конкуренции, так как эти сильные и грациозные собаки легко поддаются дрессировке и являются поистине универсальными, идеально приспособленными для жизни рядом с людьми.

Эта книга будет полезна для широкого круга читателей, любящих собак. Опытные собаководы расширят свои знания, а начинающие получают полную информацию о немецкой овчарке, обобщенную на основе опыта лучших мировых заводчиков этой породы. Вы узнаете, как выбрать щенка и ухаживать за ним, как его кормить, лечить, воспитывать и дрессировать, как готовить собаку к выставке и что потребуются для того, чтобы самому стать заводчиком.

Выбрав в качестве четвероногого питомца именно немецкую овчарку и не пожалев времени на ее воспитание, вы смо-

жете вырастить надежного и преданного друга и защитника.



1. История создания породы

Немецкая овчарка является уникальной породой, которая была полностью сформирована за очень короткий срок – всего за два десятилетия.

На протяжении веков кочевые скотоводческие племена сопровождали собаки – крупные, мощные, свирепые, с развитыми инстинктами сторожа и защитника. Такими качествами обладали догообразные собаки родом с Тибета. Функции пастушьей собаки со временем претерпели серьезные изменения. Если при кочевом образе жизни людей овчарки должны были быть защитниками стада, способными справиться с серьезными хищниками, то при переходе к оседлости потребовались собаки-пастухи, более легкие и подвижные, умеющие не только охранять, но и управлять стадом, а также работать в тесном контакте с человеком.

Существует вполне обоснованное предположение, что предком пастушьих собак был индийский волк, который при скрещивании с местными европейскими собаками дал так называемую бронзовую собаку, ставшую родоначальницей породы овчарка. Бронзовая собака отличалась от догообразных гораздо большим послушанием, а также способностью к исполнению разноплановых задач. К концу XVIII века в Европе путем скрещивания догообразных и бронзовых собак

сложилось около 30 различных пород пастушьих собак. Однако все работы по селекции овчарок проводились в основном в Англии, а кратковременные эксперименты в Германии не увенчались успехом еще и из-за того, что в то время всех волкообразных собак считали беспородными и неперспективными.



Индийский волк – предок бронзовой собаки, родоначальницы породы

К середине XIX века сложилась настоящая потребность в такой породе собак, которые могли бы сочетать в себе качества пастухов, силу, мощь, легкость в управлении и умение жить в городских условиях рядом с человеком. Благодарную задачу по выведению подобных собак взял на себя Макс Эмиль Фредерик фон Штефаниц. Этот человек, помимо серьезных знаний в биологии и кинологии, а также ясного понимания поставленной задачи, обладал еще и неплохим состоянием, позволившим ему целиком и полностью посвятить себя выбранному делу. Фон Штефаниц, приступая к выбору производителей для будущей породы, пошел против общественного мнения, занявшись волкообразными собаками. Он посчитал, что столь широкое распространение этих собак обеспечит богатый генетический потенциал и защитит будущую породу от вырождения. В распоряжении фон Штефаница были все типы старогерманской овчарки, которую считают переходной формой от горных пастушьих собак к современным овчаркам.

В то же самое время в Германии велись работы по выведению еще трех собачьих пород, которые создавались в качестве защитников: боксера, добермана и ротвейлера. Но задача фон Штефаница была более обширной: он собирался создать универсальную собаку, которая смогла бы совместить

набор качеств, ранее считавшихся несовместимыми. Тем не менее этот человек сумел осуществить свои планы и за весьма короткий срок не только распространить положенные в основу породы принципы, но и объединить заинтересовавшихся заводчиков в союз.



Старогерманская овчарка

Утверждение, что породный тип передает кобель, является одним из принципов отбора.

Первой собакой, зарегистрированной как немецкая овчарка, был небольшой кобель грязно-белого цвета по кличке Грейф, ставший в 1882 году победителем по пастьбе. Этот пес безупречно отработал всю программу по управлению стадом, показав идеальное послушание и четкую реакцию даже на жест гуртовщика. Помимо этого, овцы совершенно не боялись Грейфа, более того, проявляли к нему некоторое подобие приязни. Однако фон Штефаницу Грейф не подошел из-за внешнего вида, не отвечавшего представлениям о красивом и благородном животном. Только весной 1899 года нашелся кобель по кличке Хоранд фон Графрат, ставший идеальным воплощением мечты. Его новый хозяин в изданной позднее книге описал свое приобретение как пса с характером джентльмена, пропорциональным сложением, крепким костяком, благородной осанкой и неистощимой энергией. Фон Штефаниц видел, что недостатки кобеля не врожденные, а проистекающие из неправильного воспитания.

К 1884 году немецкие овчарки успели настолько хорошо зарекомендовать себя, что был поставлен вопрос об их использовании в армии. Такой высокий результат был достигнут за короткий срок потому, что при создании породы немецкая овчарка основной упор делался на рабочие качества собак, а не на их внешний вид. А фон Штефаниц про-

должал свою работу, благодаря которой современные немецкие овчарки выглядят столь благородно и являются универсальными собаками, поддающимися нескольким видам дрессировки. Этот человек вместе со своим другом и помощником Артуром Майером в 1899 году организовал Общество немецкой овчарки (сокращенно SV) и в племенной книге зарегистрировал под №№ 1 Хоранда фон Графрата, ставшего основной особью популяции немецких овчарок. За время своей работы фон Штефаниц сформулировал шесть правил, которыми руководствовался сам, выводя породу.

■ Разведение породы производится из любви к собакам, а не с целью получения выгоды, потому что творческий подход редко совместим с прибылью. Питомцам нужно уделять максимум времени, отслеживая их развитие, подмечая и развивая природные склонности.

■ Для разведения нужно отбирать собак абсолютно здоровых как физически, так и психически. Немецкая овчарка только тогда может считаться таковой, когда научится верному поведению не только в семье и с сородичами, но и в незнакомом окружении.

■ Нельзя экономить на здоровье питомцев или нацеливаться исключительно на разведение чемпионов. Лучше закреплять рабочие качества, получая средних, но здоровых и жизнерадостных собак.

■ Для разведения не всегда годятся победители выставок. Как сука, так и кобель должны подбираться из проверенных

линий, в которых уже имеется здоровое потомство.

■ Собачьи пары подбираются по следующим параметрам: кровное родство, здоровье, рабочие качества, экстерьер, характер, выучка. Для разведения не подходят собаки, перенесшие тяжелые заболевания или имеющие ослабленную психику.

■ Инбридинг при разведении собак не всегда полезен, так как наследоваться могут не только позитивные качества, но и скрытые негативные. Когда нет полной уверенности в кровях собак, следует обратиться за консультацией к специалисту.



Из немецких овчарок получают замечательные собаки-пограничники

Фон Штефаниц не только создал Общество немецкой овчарки, но и разработал его устав, а также составил стандарт

этой породы, который практически не изменился до наших дней. На первых выставках немецкие овчарки демонстрировали в основном качества помощников пастухов, что не устраивало создателя породы. Он предложил своих собак для работы в полиции, где они очень быстро были признаны отличными помощниками. Затем немецкие овчарки попали наконец-то в армию и во время Первой мировой войны показали, насколько полезными могут быть. Эти собаки использовались как санитары, связисты и даже как тягловая сила. А в качестве патрульных собак немецкие овчарки просто не знают себе равных. Они способны обнаружить противника на расстоянии до 400 м. В русской армии овчарки тоже прижились быстро. Впоследствии во многих странах подразделения с собаками были признаны одними из важнейших, так как с блеском решали задачи разведки, патрулирования, охраны и многого другого.

За 20 лет, что является рекордно коротким сроком, порода была сформирована, а Общество немецкой овчарки к 1923 году насчитывало уже 27 000 членов. Были разработаны отборочные тесты для племенных производителей, а к 1925 году принято решение отбирать собак не только по экстерьеру и рабочим качествам, но и по психологической устойчивости. В том же году на одной из выставок общество пришло к решению о необходимости закрепить в породе длинный приземистый корпус, что положительно сказалось на рабочих качествах немецкой овчарки.



Правильная стойка немецкой овчарки

В Россию представители породы попали в 1924 году, когда из Германии было завезено достаточно большое количество этих собак для Центральной школы собаководства погранвойск ГПУ и Центральной школы собак-ищейек ОУР НКВД. Попытки самостоятельного разведения сначала закончились неудачей, так как не хватало не только специалистов, но и средств. В настоящее время в нашей стране существует разветвленная сеть клубов, где культивируется несколько высококачественных линий немецкой овчарки. Члены этих клубов поставили перед собой задачу по закладке новых, более прогрессивных линий и проведению межлинейных кроссов для объединения ценных качеств.

Немецкие овчарки настолько хороши, что являются, пожалуй, единственными собаками, которых так часто и охотно снимают в кино, а фильмы с их участием с удовольствием смотрят и взрослые и дети.

2. Стандарт немецкой овчарки

Стандарт породы важно соблюдать, чтобы сохранить в поколениях основные рабочие качества немецкой овчарки.

Общие положения стандарта

Стандарт регламентирует породные признаки статей и характера собаки. Но, несмотря на подразумеваемую точность, он ею не обладает. Связано это с тем, что критерии стандарта не могут оставаться застывшими, они изменяются со временем, оставляя лишь какую-то общую канву признаков. На изменение влияет не только появление какого-то нового позитивного качества, которое считают нужным закрепить в породе, но и веяния моды, хотя для истинных заводчиков последняя не имеет решающего значения.

Точное понимание стандарта приходит только с опытом, более того, понятия, составляющие стандарт, являются до некоторой степени относительными, так как гармоничность сложения собаки не всегда можно вписать в жесткие рамки пропорций. Неукоснительное следование канону автоматически исключило бы из соревнований всех сколько-нибудь нестандартных собак, что крайне отрицательно сказалось бы на выявлении важных для закрепления качеств. Ведь идеально вписывающиеся в стандарт собаки встречаются крайне редко. Однако с течением времени в любой породе накапливаются противоречия, и немецкая овчарка не является исключением. Это приводит к периодическому пересмотру стандартов. Таким образом, становится понятно, из-за чего судьям и экспертам приходится так долго и тщательно гото-

виться, что тем не менее не исключает определенной субъективности и предпочтений в пределах стандарта, принятого в конкретной стране. К тому же государства, составляющие стандарт на породу, не заинтересованы в распространении этого документа, ввиду того что это ведет к потере части прибыли.

До того момента, когда появились выставки, качества собаки определялись исключительно ее полезностью, т. е. способностью выполнять именно ту работу, для которой она предназначена. Собаки, не соответствовавшие весьма высоким требованиям, безжалостно выбраковывались. В настоящее время полный стандарт, по которому определяется допуск собаки к породному воспроизводству, должен содержать описание экстерьера, конституции, характера и поведения, а также перечень положительных и отрицательных для данной породы качеств.

Полное описание стандарта

Чтобы объективно оценить собаку, необходимо опираться не только на видимые, внешние особенности, но и на знание анатомии, структуры скелета, особенностей мускулатуры, физиологии, механизма движения и других определяющих породу признаков.

Общий вид

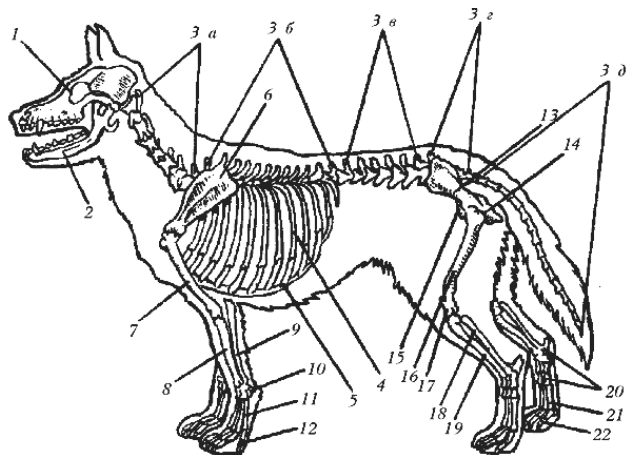
Общее впечатление о собаке складывается на основе экстерьера и кондиции.

Чистопородная немецкая овчарка выглядит гибкой, крепкой, она хорошо развита физически, с удлиненным гармоничным телосложением, грациозными движениями и играющими мышцами. Рост и вес немецкой овчарки сочетаются таким образом, что ловкость, сила и выносливость становятся идеально сбалансированными. Кондиция овчарки бывает трех типов: заводская, выставочная и рабочая.

Кондиция собаки – это ее физическое состояние, складывающееся из упитанности и ухоженности.

Заводская, или племенная, кондиция немецкой овчарки складывается из бодрости, хорошей упитанности, развитой мускулатуры. Правильный уход и полноценное питание сказываются на состоянии шерсти, которая выглядит гладкой и

блестящей.



Скелет немецкой овчарки: 1 – череп; 2 – нижняя челюсть; 3 – позвоночный столб (3 а – шейный отдел, 3 б – грудной, 3 в – поясничный, 3 г – крестцовый, 3 д – хвостовой); 4 – ребро; 5 – грудная кость; 6 – лопатка; 7 – плечевая кость; 8 – лучевая кость; 9 – локтевая кость; 10 – запястье; 11 – пясть; 12 – фаланги пальцев; 13 – подвздошная кость; 14 – седалищная кость; 15 – лонная кость; 16 – бедро; 17 – коленная чашечка; 18 – малая берцовая кость; 19 – большая берцовая кость; 20 – предплюсна; 21 – плюсна; 22 – пальцы

Выставочная кондиция добавляет к заводской большую выхоленность, дополнительный лоск.

Понятие экстерьера включает в себя описание

телосложения и правильных пропорций всех частей тела, а также характеристику основных отклонений, пороков сложения и признаков породы.

Рабочая кондиция собаки отличается от заводской тем, что из-за постоянных нагрузок и, возможно, содержания в прохладном помещении овчарка может иметь избыточный подшерсток и недостаточную жировую прослойку.

Истощенная (слабые мышцы, тусклая всклокоченная шерсть, выдающиеся ребра) и жирная (избыток жира, быстрая усталость) кондиция указывает на болезнь собаки или неправильное содержание.

Основные пропорции

Немецкая овчарка является собакой среднего роста, с вытянутым корпусом и хорошей мускулатурой. Отклонения от пропорций, превышающие возможный предел в ту или другую сторону, недопустимы, так как снижают племенную и рабочую ценность собаки. Помимо сложения в целом, при оценке экстерьера производится рассмотрение отдельных статей: грудной клетки, спины, холки, живота и т. д.

■ Рост и вес

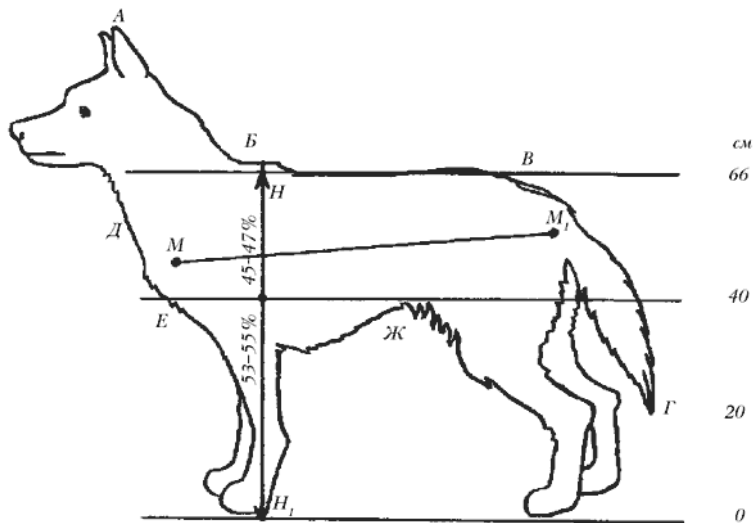
Рост собаки равен высоте в холке, которая измеряется от высшей точки в холке до земли по вертикали. Во время из-

мерения шерсть на холке должна плотно прилегать к телу, а стойка ростомера – касаться одного из локтей собаки.

Идеальный рост кобеля равен 63–64 см, допустимые отклонения в ту или другую сторону – 2 см.

Идеальный рост суки равен 58–59 см, допустимые отклонения – 1,5 см.

Вес кобеля может варьироваться от 30 до 40 кг, суки – от 22 до 32 кг.

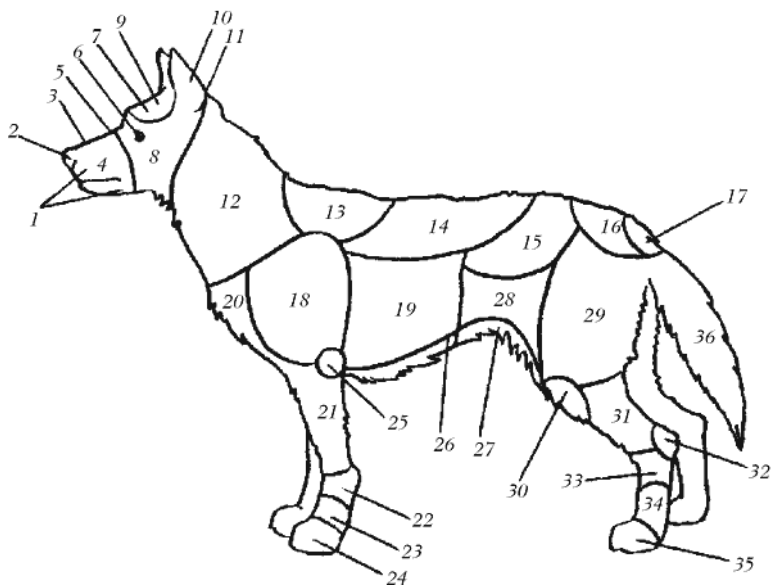


Основные пропорции немецкой овчарки: Н–Н₁ – высота собаки в холке (рост); М–М₁ – косая длина туловища

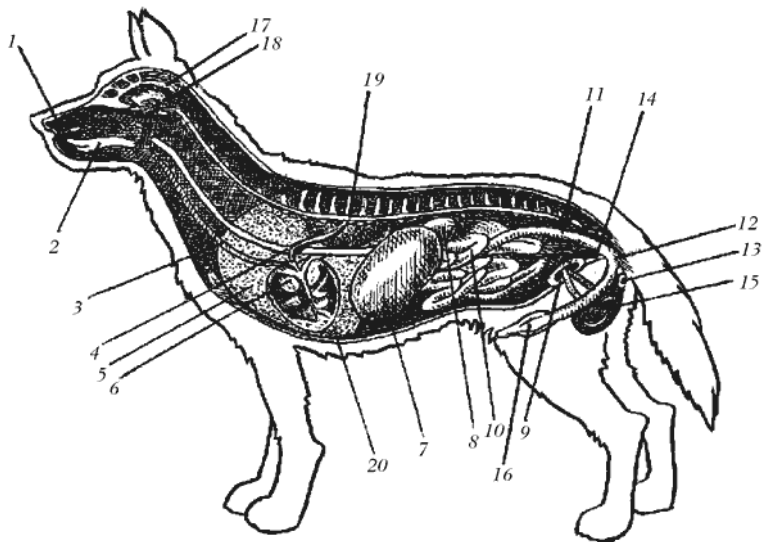
Параметры тела немецкой овчарки

■ Длина корпуса

Длина туловища немецкой овчарки должна быть несколько больше высоты в холке. Этот параметр иногда обозначают как косая длина туловища собаки. Идеальное соотношение для сук и кобелей – $9 : 12$, но допустимо соотношение $9 : 10$. В числовом выражении длина корпуса для кобелей должна укладываться в пределах от 70 до 76 см, а для сук – от 60,5 до 70 см. Измерение косой длины туловища производится от переднего края плечелопаточного сустава до задней оконечности седалищного бугра.



Стати немецкой овчарки: 1 – губы; 2 – мочка носа; 3 – спинка носа; 4 – морда; 5 – переход ото лба к морде; 6 – глаз; 7 – лоб; 8 – скула; 9 – темя; 10 – ухо; 11 – затылочный бугор; 12 – шея; 13 – холка; 14 – спина; 15 – поясница; 16 – круп; 17 – седалищный бугор; 18 – плечо; 19 – грудная клетка; 20 – передняя часть груди; 21 – предплечье; 22 – запястье; 23 – пясть; 24 – передняя лапа; 25 – локоть; 26 – нижняя часть груди; 27 – живот; 28 – пах; 29 – бедро; 30 – колено; 31 – голень; 32 – пятка; 33 – скакательный сустав; 34 – плюсна; 35 – задняя лапа; 36 – хвост



Внутренние органы немецкой овчарки: 1 – носовая полость; 2 – ротовая полость; 3 – трахея; 4 – пищевод; 5 – легкие; 6 – сердце; 7 – печень; 8 – селезенка; 9 – почки; 10 – тонкий отдел кишечника; 11 – толстый отдел кишечника; 12 – анальное отверстие; 13 – анальные железы; 14 – мочевой пузырь; 15 – мошонка; 16 – пенис; 17 – головной мозг; 18 – мозжечок; 19 – спинной мозг

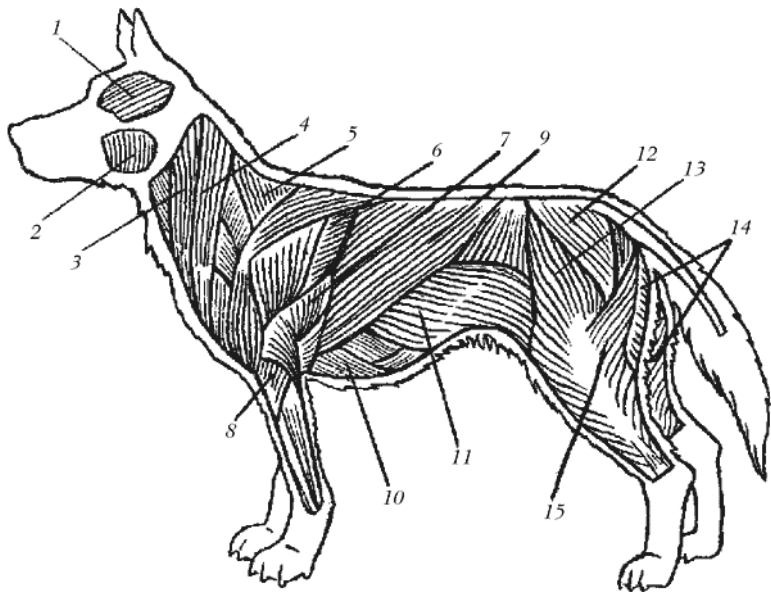
■ Глубина грудной клетки

Этот параметр является одним из наиболее важных, так как хорошее развитие груди обеспечивает правильное раз-

мещение внутренних органов и является одним из факторов четкого функционирования передних конечностей.

Главная часть корпуса – передняя, образуется грудью, передняя (верхняя) часть которой хорошо просматривается сбоку, показывая правильные углы сочленений (хорошую обугленость). Нижняя часть груди должна слегка подниматься кверху и гармонировать с верхней частью. Достаточная длина нижней части дает расположенным в паху внутренним органам необходимое количество пространства для нормального развития и функционирования.

Глубина грудной клетки измеряется по вертикали касательно к заднему углу лопатки от вершины холки до грудной кости. Этот параметр должен составлять от 45 до 47% от высоты собаки. Именно такие пропорции дают необходимые величины, позволяющие в полной мере проявиться рабочим качествам немецкой овчарки.



Поверхностные мышцы немецкой овчарки: 1 – височная; 2 – жевательная; 3 – грудино-щитовидная; 4 – плечеголовная; 5 – трапецевидная; 6 – дельтовидная; 7 – плечевая; 8 – трехглавая мышца плеча; 9 – широкая мышца спины; 10 – грудная; 11 – наружная косая мышца живота; 12 – мышцы седалища; 13 – мышца, напрягающая фасцию бедра; 14 – полусухозильные; 15 – двуглавая бедренная

■ **Ширина груди и ребер**

Оба эти параметра достаточно важны, так как от них за-

висит правильный постав локтей передних конечностей. Излишняя ширина грудной клетки и изогнутость ребер (бочкообразность) приводят к тому, что локти вывернуты наружу и конечности сближены, собака косолапит. Узость грудной клетки и мало изогнутые ребра (плоское ребро) обуславливают широкий постав конечностей и локти, прижатые к туловищу, а также недостаточное развитие сердца и легких. Измерение ширины груди производится между самыми внешними точками отходящих от лопаток ребер. Замер ширины ребер осуществляется между максимально выпуклыми внешними точками самых изогнутых ребер. Таковыми являются ложные ребра, которые называются так потому, что не присоединены к грудной кости.

■ Линии верха и низа

Четкость этих линий определяет правильность общего силуэта немецкой овчарки. Началом линии верха считаются кончики ушей, затем она должна обрисовать контур спины без перерывов и резких впадин, плавно понижаясь к кончику хвоста. Эта линия (АБВГ, см. рис. «Основные пропорции ...») включает холку, спину, поясницу и круп. Линия низа начинается от шеи собаки, оконтуривая верхнюю и нижнюю часть груди, и слегка поднимается к заду (ДЕЖ, см. рис. «Основные пропорции ...»).

■ Холка и спина

Параметры этих статей имеют большую важность при оценке экстерьера, так как их значение оказывает непосредственное влияние на рабочие качества немецкой овчарки.

Холка образуется остистыми отростками пяти первых грудных позвонков и верхними краями лопаток, которые соединены хорошо развитыми мышцами, и должна быть самой высокой точкой туловища стоящей собаки.

Спина состоит из 13 спинных позвонков. Она должна быть прямой и хорошо омускуленной. Именно такое состояние спины позволяет собаке активно двигаться длительное время, не испытывая усталости. Горбатая или провислая спина является серьезным недостатком. Однако если горбатая спина – наследственный порок, то провислость – это следствие неправильного выращивания и кормления, а также недостаточной тренированности мышечно-связочного аппарата. Если собака еще достаточно молода, то этот недостаток можно устранить с помощью активного тренинга и длительных прогулок. К старости провислость спины обычно проявляется у часто щенившихся сук.

■ Поясничный отдел и живот

Поясница является связующим отделом между задней и передней частями корпуса, а также выполняет функцию передачи толчка от задних конечностей к передней части тела, т. е. ее работа похожа на работу пружины. Поясничный отдел хребта состоит из 7 позвонков, а поясница должна быть широкой и хорошо омускуленной, чтобы не страдали рабочие качества собаки. Также поясничный отдел определяется расстоянием от холки до крупа, и это расстояние должно быть пропорционально общей протяженности линии верха, гармонично вписываясь в нее.

Живот немецкой овчарки должен быть подтянутым, но умеренно, чтобы не возникало ощущения истощенности и внутренние органы имели достаточно места для нормального развития. Опущенный, отвислый живот является следствием неправильного содержания и неумелого кормления и указывает на слабость мышц. У сук такой живот говорит о частом щенении и недостаточных физических нагрузках, что не позволило восстановить тонус мышц живота.

■ Круп

Круп немецкой овчарки образуется подвздошной и седа-

лицной костью, составляющими тазовый отдел, и крестцовой костью, состоящей из трех сросшихся позвонков. Тазовый отдел располагается под углом 23° к горизонтали (к линии спины), что определяет правильный наклон крупа, который должен быть достаточно длинным. Меньший или больший угол наклона является дефектом породы, так как влияет на постав задних конечностей. Недостаточный наклон тазовых костей приводит к прямозадости и спрямлению задних конечностей, увеличенный наклон дает скошенный круп и саблистость.

■ Хвост

У немецкой овчарки хвост плавно и гармонично завершает линию верха. Костная часть хвоста должна доходить до скакательных суставов и не выходить за середину плюсны. Хвост образуется не менее чем из 18 и не более чем из 23 позвонков.

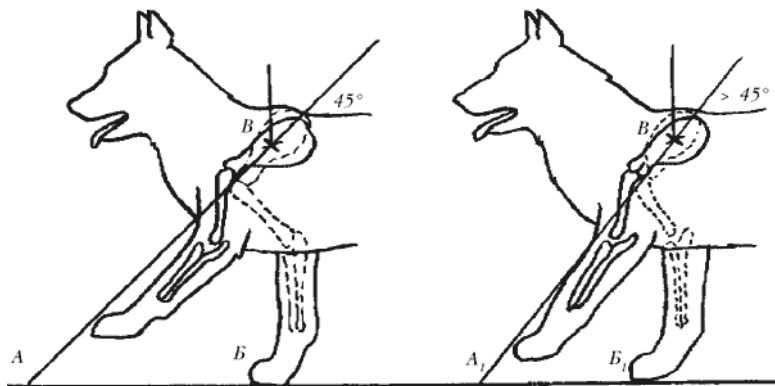
Расположение хвоста у немецкой овчарки служит признаком особенностей формирования крестца. Если хвост расположен высоко, то это указывает на плоский крестец и практически всегда сопровождается спрямлением коленного сустава. Низкое расположение хвоста (саблистость) является следствием скошенного крупа и увеличенного наклона тазовой кости.

Конечности немецкой овчарки

■ Передние конечности

Функциями передних конечностей являются поддержание тела собаки и амортизация ударов при беге во время соприкосновения лап с землей. Передние конечности немецкой овчарки при быстром беге испытывают существенную нагрузку, которая увеличивается пропорционально скорости. Это обосновано механикой движения, так как при выпрямлении передних конечностей происходит толчок корпуса вверх и лишь в малой степени вперед, поэтому они должны быть прямыми, мускулистыми, иметь хорошие кости с правильными углами сочленения и эластичными связками.

Основными костями передних конечностей являются лопатки, плечевые кости и кости предплечья, пальцы и лап. Сечения костей предплечья и плеча должны быть приближены к овалу. Длина передних конечностей должна составлять около 55% от высоты немецкой овчарки в холке. Отклонение пальца от вертикали примерно 20–22°.



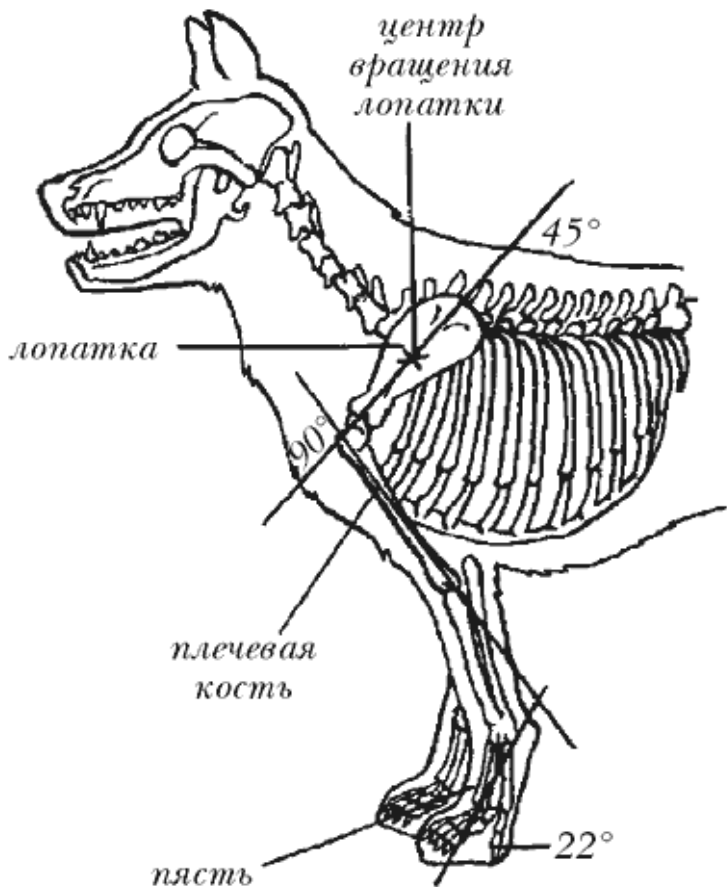
Расположение центра вращения лопатки: а – правильная; б – смещенная; В – центр вращения лопатки

К туловищу собаки лопатка присоединена с помощью мышц, так как не имеет костного соединения с грудной клеткой.

Немецкая овчарка является очень подвижной собакой, поэтому ей необходимы постоянные тренировки, чтобы состояние мышечного тонуса не снижалось, что может привести к ослаблению передних конечностей.

Плечевая кость и нижний край лопатки образуют суставное сочленение, называемое плечом, длина которого имеет не менее важное значение, чем угол суставного сочленения. Эти параметры отвечают за расположение локтя и влияют на свободу движения передней конечности. По стандарту боковой осмотр немецкой овчарки должен показывать, что длина

плеча равна длине лопаточной кости, а постав лопатки образует с горизонталью угол 45° . Когда стандарт соблюден, вымах передних конечностей при передвижении собаки будет максимальным и при опускании ноги она получит упругую опору для туловища.



Углы сочленений костей передних конечностей

Если же у немецкой овчарки наблюдается отклонение от

стандарта, т. е. угол сочленения больше 45° , то уменьшается вымах лапы, смещается центр вращения лопатки и собаке приходится тратить больше сил, чтобы стоять, что ведет к увеличению утомляемости.

Еще один немаловажный параметр для передних конечностей – это угол между лопаткой и плечом, который должен составлять 90° .

Плечо должно быть направлено назад, а его длина – достаточной, чтобы обеспечить максимальное соотношение разогнутого и согнутого сустава.

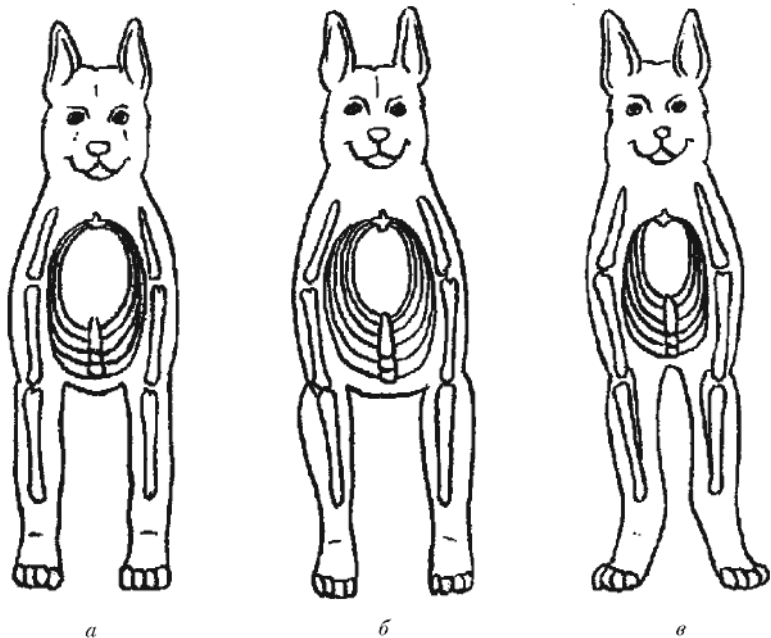
Точка плеча образуется соединением двух выступов на нижнем краю лопатки и двух выемок верхнего края плечевой кости. Небольшие передние выступы на каждой из этих костей являются ограничителями для сустава при движении вперед. Длина шага немецкой овчарки определяется расстоянием между выступами плечевой кости и лопатки. Угол между этими костями также влияет на длину шага. Если он меньше 90° , то шаг собаки будет короче. Форма плечелопаточного сустава должна соответствовать стандарту.

К локтю крепится собственно нижняя конечность, а сам локоть служит шарниром, который определяет степень свободы движения. Неправильное положение локтей у немецкой овчарки ведет к нарушению движения передних конечностей, что отрицательно сказывается на работоспособности собаки. Косолапость возникает, когда локти вывернуты наружу, а размет передних конечностей наблюдается, если лок-

ти вывернуты внутрь.

По стандарту при осмотре спереди передние конечности должны выглядеть не слишком близко стоящими друг к другу и прямыми.

На неправильный постав передних конечностей влияет не только положение их костей, но и форма груди (узость, бочкообразность).



Постав передних конечностей: а – правильный постав передних конечностей при хорошо сформированной грудной клетке; б – косопастость, обусловленная бочкообразной груд-

ной клеткой и вывернутыми наружу локтями и плечами; в
– суженная грудная клетка и сближенные лок

Конец ознакомительного фрагмента.

Текст предоставлен ООО «ЛитРес».

Прочитайте эту книгу целиком, [купив полную легальную версию](#) на ЛитРес.

Безопасно оплатить книгу можно банковской картой Visa, MasterCard, Maestro, со счета мобильного телефона, с платежного терминала, в салоне МТС или Связной, через PayPal, WebMoney, Яндекс.Деньги, QIWI Кошелек, бонусными картами или другим удобным Вам способом.