



Михаил Ильев



# УРОКИ ИСКУСНОГО РЕЗЧИКА



Вырезаем из дерева  
фигурки людей и животных,  
посуду, статуэтки

**Михаил Давыдович Ильяев**  
**Уроки искусного резчика.**  
**Вырезаем из дерева**  
**фигурки людей и животных,**  
**посуду, статуэтки**

*Издательский текст*

*[http://www.litres.ru/pages/biblio\\_book/?art=3021325](http://www.litres.ru/pages/biblio_book/?art=3021325)*

*Уроки искусного резчика. Вырезаем из дерева фигурки людей и животных, посуду, статуэтки: Центрполиграф; М.; 2011*

*ISBN 978-5-227-02647-7*

### **Аннотация**

В книге опытного мастера резьбы по дереву Михаила Ильяева вы сможете найти описание различных видов резьбы по дереву, характеристик древесных пород. Вы узнаете, в чем заключается трудность обработки редких пород дерева. Автор также поделится с вами советами по подбору инструментов и организации рабочего места. Следуя подробному описанию, вы сможете создать настоящее произведение искусства своими руками. Книга будет интересна не только руководителям кружков и студий, желающим разнообразить учебный и рабочий процесс, опытным мастерам, жаждущим новых знаний и рекомендаций

для своей работы, но и новичкам, которым еще не доводилось брать в руки резец.

# Содержание

Вместо предисловия	8
Глава 1	17
Древесные породы	18
Где достать дерево	37
Как хранить и сушить древесину	40
Глава 2	47
Рабочий стол	48
Наколенный упор-столик	54
Табуретка-тумбочка	55
Упор-седло	56
Организация рабочего места	58
Техника безопасности	60
Конец ознакомительного фрагмента.	61

# **Михаил Ильяев**

## **Уроки искусного резчика. Вырезаем из дерева фигурки людей и животных, посуду, статуэтки**

Книга – пособие Михаила Ильяева – незаменимый помощник для тех, кто задумал освоить резьбу по дереву. В ней подробно изложены азы уникального, интереснейшего вида искусства. Автор – прекрасный, самобытный резчик, скульптор – извлекает из копилки собственного опыта рекомендации не только для начинающих, но и для тех, кто много уже знает и умеет. Как подобрать инструменты, в чем заключается трудность обработки редких пород дерева, какие приемы резьбы помогут полнее раскрыть тот или иной задуманный образ, как создать студию учеников, организовать выставку – обо всем этом вы узнаете, внимательно прочитав предлагаемую книгу основателя Московской школы резьбы, заслуженного работника культуры Российской Федерации Михаила Ильяева.

*Подробный текст сопровождается иллюстрациями декора-*

*тивных изделий и произведений автора.*

Книга предназначена для широкого круга читателей, как начинающих любителей, так и мастеров удивительного творчества в разных породах дерева, организаторов студий, учителей колледжей и школ.

Творческая биография автора книги не совсем обычна. В юности он увлекался спортом, был чемпионом Москвы по акробатике. Затем, окончив цирковое училище, работал в цирке, на эстраде, в театре. Принимал участие в опереттах

«Принцесса цирка», «Сильва», «Марица». Его индийские танцы, шуточную «нанайскую борьбу» тепло принимали зрители России, Болгарии, Финляндии, Германии, Португалии, США, Франции. Неожиданная травма спины прервала концертную деятельность, пришлось менять профессию. В 1968 г. М. Ильев увлекся резьбой по дереву. Вскоре скульптура стала главным занятием и потребностью души. На дальнейшую судьбу и творческое развитие мастера заметное влияние оказало знакомство с творчеством выдающегося скульптора Степана Эрзи. Посетив места его жизни – Италию, Францию и Аргентину, издал книгу «Эрзя в моей жизни».

Произведения Михаила Ильева, выполненные из разных пород дерева, отличаются самобытностью, мастерством, чувством пластики и материала. Художником, кроме декоративных работ, были созданы портреты Толстого, Пикассо, Вернадского, Эрзи, Ломоносова, Петра I, Гоголя, ко-

которые находятся в музеях Москвы, Саранска, Геленджика, Буэнос-Айреса.

Творческие удачи, участие в многочисленных выставках привели к желанию поделиться своим опытом с другими. В 1978 г. М. Ильев организовал коллектив резчиков по дереву, которому за успехи в художественном творчестве впоследствии было присвоено звание *народного*. В работе студии мастер проявил способности хорошего руководителя, умелого организатора и талантливого учителя. Итогом многолетней работы художника стала разработка собственных методов резьбы и преподавания, которые легли в основу его четвертой книги. Хотелось бы верить, что опыт резчика, скульптора и педагога, убедительно изложенный Михаилом Ильевым в предлагаемой читателю книге, будет вам интересен и полезен.

*Заслуженный деятель искусств РФ  
художник В.Г. Сутеев*

*Посвящаю внуку Арсению и новому поколению!*

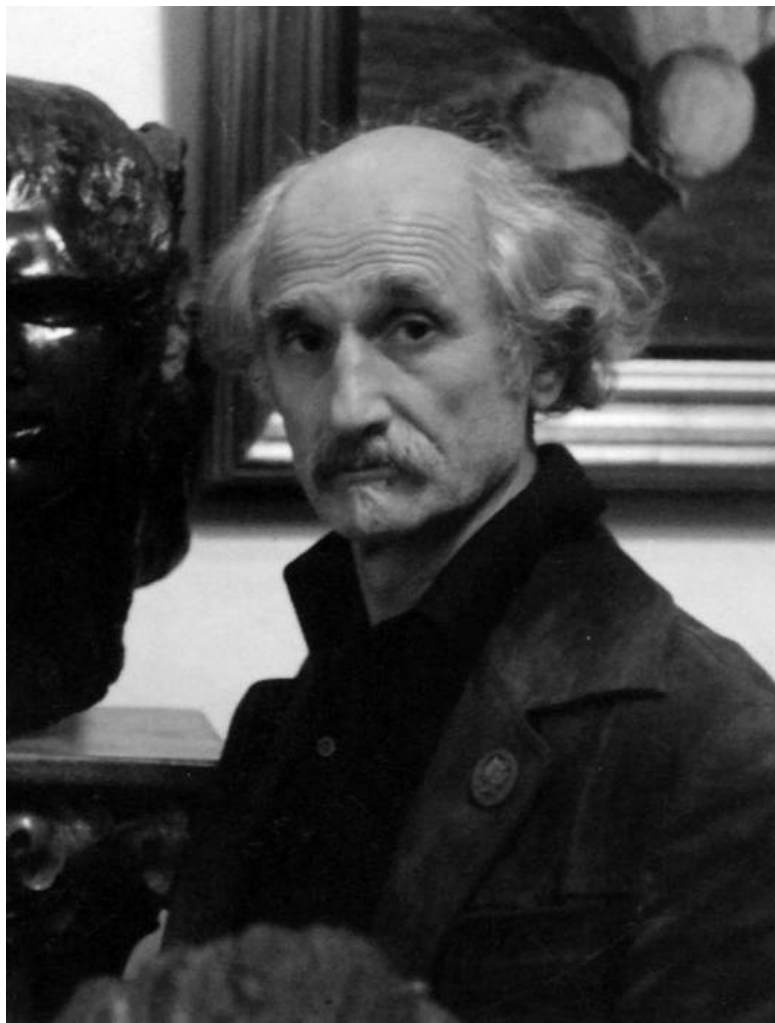
# Вместо предисловия

Посещая музеи, порой встречаем прекрасно сохранившиеся произведения искусства, выполненные из дерева во II–I веках до н. э. Как давно, оказывается, человек начал использовать древесину в качестве художественного материала. Мастерство древних художников удивляет и восхищает – ведь они чаще всего тайны изобразительного искусства постигали самостоятельно.

И в современном мире люди находят занятия по душе, увлекаясь самыми разнообразными видами художественного творчества. Казалось бы, зачем рукодельничать – уровень развития современной техники таков, что позволяет скопировать любое понравившееся произведение искусства, можно также купить изделие, растиражированное машинным способом. Но всем известно, что авторская работа ценится выше самой искусной копии. Мы уважительно относимся к человеку, который умеет что-либо делать своими руками.

Как показывает практика, никогда не поздно пробовать себя, испытывать свои способности к творчеству. Что касается резьбы по дереву, то иногда человек открывает в себе желание и умение работать с ним в 30–50 лет и старше и достигает высокого художественного уровня. Я, по специальности артист цирка и эстрады, начал вырезать по дереву в 34 года – во время гастрольных поездок по стране. Се-

рѣзное отношение к делу позволило углубить знания в особенностях обработки дерева, разработать свою технологию резьбы. Позже появилось желание научить других тому, что умею делать сам. Окончив заочный народный университет искусств, я в 1978 году организовал самостоятельный творческий коллектив.



Студия наша открылась в небольшом помещении у Яузских ворот в Москве, где еще в прошлом веке располагались мастерские народных умельцев.

В 1997 году, основываясь на многолетнем опыте работы со студийцами, я организовал в Московском доме творчества свою школу художественной резьбы по дереву, куда приглашаю всех желающих.



МОСКОВСКАЯ ПАЛАТА РЕМЕСЕЛ

# ДИПЛОМ

НАГРАЖДАЕТСЯ

*Ильяев Михаил Давыдович*

*руководитель*

*Школы резьбы по дереву*

*при Московском Доме Творчества*

*за вклад в деле*

*воспитания мастеров России*

Президент  
Московской палаты ремесел

14.11.2009



Л.Н. Кошечка



Многие мои ученики с приобретением опыта сменили основную специальность и стали резчиками по дереву, реставраторами старинной мебели. Это свидетельствует о том, что и в стенах самодеятельной студии неопытные любители могут вырасти в профессионалов высокого класса. Некоторые студийцы уже и сами передают свой опыт начинающим резчикам.



На выставках посетители задают всевозможные вопросы. Глядя на причудливые орнаменты, рельефы, объемную

скульптуру из разных пород дерева, спрашивают, как заготавливать и сушить древесину, как обрабатывать ее, каким инструментом, с чего начинать, как создавать образ, раскрывать тему, какую литературу читать. Словом, людей интересует весь процесс создания произведения от начала до конца. Но, согласитесь, трудно удовлетворить любопытство непосвященного зрителя или начинающего любителя краткой консультацией. Поэтому я и решил изложить свой опыт резьбы по дереву в книге, которая, надеюсь, станет незаменимым помощником для начинающего и мастера, работающего в домашних условиях.

Человека, который впервые берет в руки режущий инструмент, хочу предупредить, что в резьбе по дереву, как и в любом творчестве, моментального успеха не бывает. Раньше, чем вы достигнете желаемого результата, придется много поработать, набраться знаний, опыта. Вам потребуется усидчивость и трудолюбие. Не стоит переоценивать свои силы или преждевременно огорчаться из-за неудач. Первые успехи пусть не вскружат вам голову. Не сравнивайте свои, поначалу скромные работы с произведениями опытных мастеров, но тянитесь к их уровню, достижениям. Не соревнуйтесь с другими, но с каждым разом старайтесь превзойти самого себя. Пусть авторитетный для вас мастер подсказывает направление в творческом поиске. Когда к вам придет заслуженный успех, не останавливайтесь на достигнутом – у вершин мастерства нет предела. Если временно постигла неуда-

ча и вас критикуют, не опускайте рук, старайтесь без лишней гордости понять ошибки и не повторять их в следующий раз. Чувствуйте собственный рост! Имейте в виду, что оценка посторонних не всегда бывает объективна и точна – у каждого свое мнение и свой уровень знаний, свой вкус.

Прислушивайтесь к любому доброму замечанию, но не игнорируйте и собственную точку зрения. Если чувствуете, что вы правы, умейте отстоять, аргументировать свою позицию. Таким образом сложится ваш собственный взгляд и ваша неповторимая творческая индивидуальность.

В начале своего увлечения резьбой многие копируют понравившиеся работы других авторов – это помогает приобрести навыки обработки материала режущим инструментом, понять пластику, композицию, объем скульптурного произведения. Стоит внимательнее приглядеться и к лучшим образцам народного творчества.

Когда почувствуете, что появились первые навыки, попробуйте вырезать свои, оригинальные работы. Не унывайте, если не сразу все получится, помните главное – это изделие создали вы сами, а не кто-то до вас. Пусть появится чувство первооткрывателя, автора. Если же работа порадует зрителей, заставит обратить внимание и, возможно, удивиться – это успех. Таким произведением не обязательно должна быть замысловатая скульптура. Самая обыкновенная ложка, украшенная орнаментом и согретая вашим трудом, может доставить удовольствие и вам, и почитателям вашего

неокрепшего пока таланта. Я тоже начинал с ложки. Годы учебы, кропотливого труда, изучения творческого наследия народных мастеров, российских и зарубежных авторов отделяют ее сегодня от лучших моих работ, побывавших на выставках и приобретенных музеями.

Сейчас многие занимаются резьбой по дереву, создают свои уникальные произведения. Я надеюсь, что мой опыт в этой области кому-то пригодится, книга найдет читателя, окажется полезной мастеру, увлеченному красотой дерева и возможностями, которые этот материал предоставляет для творчества. Если мои советы помогут вам открыть новый мир, ощутить в себе способность творить из дерева чудеса, познать радость от процесса труда и успешного результата, я буду счастлив.

В добрый путь, друзья! Удачи вам!

# Глава 1

## О ДЕРЕВЕ

С древних времен лес был верным помощником человека. На протяжении веков он кормил и согревал, укрывал от врагов, дарил чистый воздух и радовал глаз. Разнообразие растительного и животного мира леса позволяет и сегодня использовать его в самых различных областях жизнедеятельности человека.

Особого внимания в необозримом мире леса заслуживает знакомое всем нам с детства дерево: высокий стройный ствол, устремленный в небо, красивая раскидистая крона... Этот удивительный материал и`сам по себе притягивает внимание, им можно любоваться до бесконечности. Когда же человек прикосновением своих умелых рук дарит ему вторую жизнь, мир обретает новый шедевр искусства. Дерево и руки художника, вечный союз добра и труда.

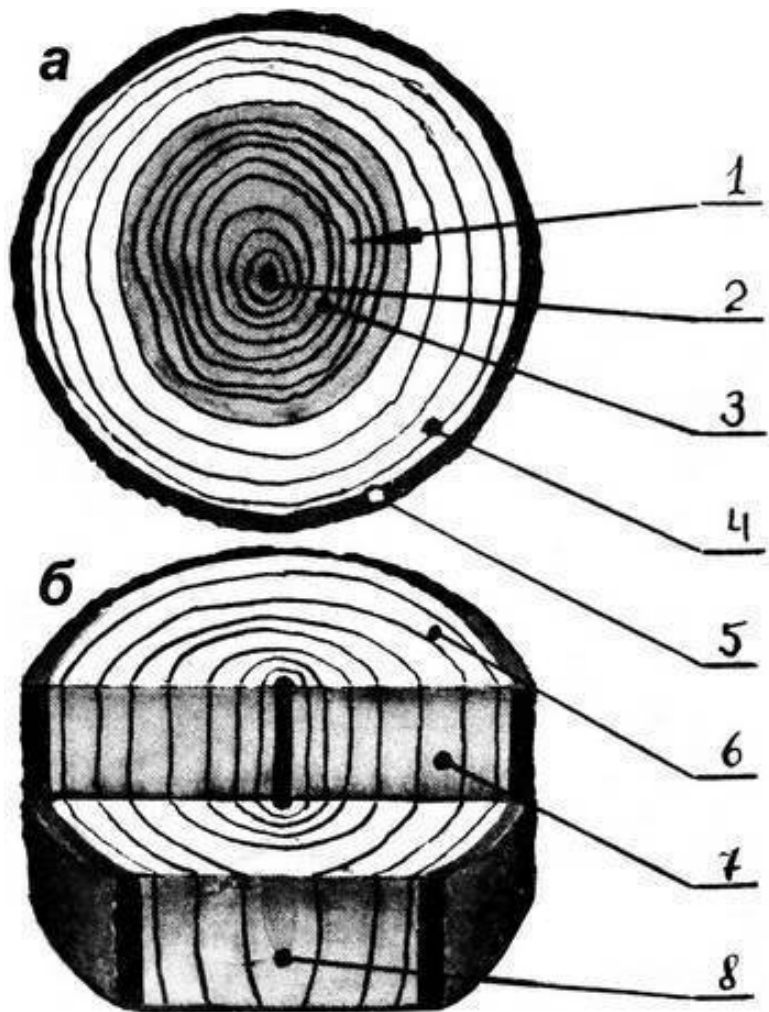
# Древесные породы

Меня часто спрашивают, из какого дерева лучше вырезать – мягкого или твердого? Отвечаю: каждая порода хороша на своем месте. Любое бревно, доска, чурочка (высушенные, без трещин и не гнилые) являются ценным материалом, у каждого из них свои достоинства и красота. Для обучения резьбе хороши мягкие породы: липа, осина, тополь, ольха, каштан, кедр. Их легко обрабатывать режущим инструментом, проще добиться необходимой формы, пластики, рельефа, несложно выполнять завершающую обработку. Твердые текстурные породы с ясно выраженными годичными кольцами, несмотря на трудность обработки, имеют свои преимущества, изделия из них красивы без тонировки, полируются до блеска, прочны и долговечны.

Необходимо помнить: дерево как материал – составная часть будущего произведения, от правильного выбора породы во многом зависит художественный уровень изделия. Можно одну и ту же работу выполнить из разных пород, в итоге мы получим совершенно разные по качеству результаты. Умение правильно использовать материал приходит с практикой.

Итак, дерево. Думаю, несложно отличить по кроне, листьям, коре, плодам хвойные породы от лиственных, а на спиле текстурные от однотонных. Резчику необходимо знать,

какие из них мягкие, а какие твердые, какие текстурные, какие нет. На срезе ствола вы можете различить годовичные кольца, у живого дерева каждый год их становится на одно больше. Сосчитав количество колец, можно узнать, сколько лет дерево росло. На поперечном срезе ствола у многих пород различают ядро, сердцевину, заболонь, кору (рис. 1.1). Ярко окрашенные породы с четко выраженными слоями называются текстурными.



*Рис. 1.1.* Торцевое строение древесины (*а*); виды срезов (*б*): 1 – годовичные кольца; 2 – сердцевина; 3 – ядро; 4 – заболонь; 5 – кора, пробковый слой; 6 – поперечный срез (торцевой); 7 – радиальный срез (сердцевинный); 8 – тангентальный срез

Предлагаю внимательно рассмотреть таблицу, в которой даны характеристики наиболее употребляемых для резьбы, а также некоторых редких, но прекрасно себя зарекомендовавших в художественной обработке пород древесины.

Порода	Хвойная	Листвен- ная	Твердость	Текстура
Липа		*	*	
Осина			*	
Ольха		*	*	
Кедр	*		*	
Тополь		*	*	
Каштан		*	*	
Береза			**	
Клен		*	***	
Бук		*	***	
Орех		*	**	*
Граб		*	***	
Дуб		*	***	*
Ясень		*	***	*
Боярышник		*	***	*
Ильм		*	**	*
Вяз		*	***	*
Яблоня		*	***	*
Груша		*	***	*
Рябина		*	***	*
Красное дерево		*	****	*
Белая акация		*	***	*
Сосна	*		*	*
Ель	*		*	*
Пихта	*		*	*
Лиственница	*		***	*
Маслина		*	***	*
Тис	*		*	*
Можжевельник	*		**	*
Скумпия		*	**	*
Кизил		*	***	
Сандаловое дерево		*	****	
Самшит		*	*****	
Палисандр			*****	*
Черное дерево		*	*****	*
Бакаут		*	*****	*
Альгарробо		*	*****	*
Кебрачо		*	*****	*

*Примечание.* В графе «Твердость» знаком \* обозначены мягкие породы, знаком \*\* – породы средней твердости, далее по возрастающей; знак \*\*\*\*\* обозначает породы особой твердости, которые хорошо обрабатываются напильником, бормашиной, циклей, шкуркой.

Лиственные породы делятся на мелко– (липа, береза, клен, яблоня, ольха) и крупно-сосудистые (дуб, ясень, вяз, ильм). У последних хорошо просматриваются годовичные кольца.

Рассмотрим более подробно свойства тех пород, с которыми резчику приходится встречаться в процессе работы.

### *Липа*

Древесина мягкая, одноцветная, светлая, легко обрабатывается режущим инструментом. Широко используется в народной традиционной резьбе, рельефах, орнаментах, мелкой пластике и скульптуре разного размера. Осина почти схожа по характеристике с липой.

### *Береза*

Древесина по слою колкая, хорошо поддается морению и полировке. Для резчика имеет немалую ценность. Применяется разнообразно. В сувелях и капах необычной формы (часто встречаются на березовых стволах), если пофантазировать, можно увидеть неожиданные художественные образы. В промышленности древесина березы ценится в мебельном производстве, идет на изготовление фанеры.

### *Сосна*

Древесина смолистая, мягкая, текстурная, колкая. При сушке, как правило, сильно растрескивается. Красива в обобщенной пластике, полировке. Хорошо проявляет слои после обжига или травления химикатами. В изделиях эффектна при симметричном расположении годовичных колец. Это касается всех текстурных пород.

### *Дуб, ясень*

Эти породы имеют близкую по структуре и твердости древесину. Плотная и текстурная древесина красива в обработке, прекрасно полируется, долговечна. Выразительна в крупных работах. Особенно ценится пролежавший многие годы в воде, так называемый мореный дуб.

### *Ольха*

Древесина приятной мягкости, слегка розового тона, легко режется. Удобна для орнаментов, мелкой пластики с подробностями.

### *Яблоня, груша*

Породы твердые, с красивой текстурой. Трудно высушить без трещин. Хороши в мелкой пластике, прекрасно полируются до блеска.

### *Клен*

Древесина плотная и прочная, однотонная. Трудно режется, но хорошо держит детали, пригодна и для миниатюрных, и для крупных работ. Используется для изготовления музыкальных инструментов, в мебельной промышленности, машиностроении.

### *Рябина*

Древесина плотная и прочная, с красновато-бурым ядром и широкой светлой заболонью. Хороша в токарном деле, в малой пластике, полировке.

### *Лиственница*

Древесина твердая, тяжелая, с ярко выраженными слоями, стойкая к гниению, красива в обработке. Хорошо получаются работы обобщенные, без мелких деталей, тщательно полированные.

### *Кедр*

Полное название: кедровая сосна сибирская или кедровая сосна корейская. Напоминают по строению древесины ель, но более стойки к гниению. Древесина мягкая, хорошо режется. Используется в мебельном производстве, изготовлении карандашей, декоративной скульптуре.

### *Тис*

Древесина плотная, тяжелая, стойкая к гниению, долговечная. Хорошо видны годовичные кольца. Отлично полируется. Ценится в мебельной промышленности за красоту.

### *Можжевельник*

Чаще растет кустарником, реже древовидный. Древесина слоистая, розовая, с белой широкой заболонью и приятным запахом, по слою колкая. Срезы ствола употребляются в мо-

заичных работах. Более удачна в обобщенных пластических формах без мелких деталей, в украшениях, декоративной скульптуре.

### *Орех грецкий*

Растет на Кавказе, в Крыму, Средней Азии. Древесина красива благодаря разнообразной расцветке от серых до светло-коричневых тонов, твердая, но хорошо режется, полируется. В промышленности используется для изготовления мебели, шпона. Рельефы и декоративная скульптура выглядят достаточно красиво.

### *Бук*

Древесина крепкая, красновато-белая, с многочисленными сердцевинными лучами. Обладает хорошими физико-механическими свойствами, трудно режется, но позволяет создавать работы с мелкими деталями. Прекрасно полируется, хорошо поддается морению. Надежный материал, особенно когда требуется твердость и точность исполнения.

### *Кизил*

Древесина твердая, большой плотности, светлая, диаметр ствола небольшой. Применяется в мелких орнаментальных декоративных работах. Хорошо держит детали, отлично полируется.

### *Сандаловое дерево*

Родина – Индия. Древесина однотонная, желтого цвета, плотная, мелкоструктурная, с приятным стойким запахом. Позволяет делать подробные детали в мелкой пластике, достигать высокого качества обработки. Относится к разряду ценных пород.

### *Самшит*

Дерево (редко с толстым стволом, чаще небольших размеров) или кустарник. Растет медленно: диаметр ствола 60-летнего дерева составляет около 10 см. Древесина однотонная, охристо-желтая. Годичные кольца плотно прилегают друг к другу, слабо заметны, что придает древесине высокую плотность, твердость и прочность, почти равную прочности кости. Используется для изготовления гравировальных досок, музыкальных инструментов, небольших сувениров. Резчиками применяется для создания миниатюрных ювелирных украшений с мелкими деталями, всевозможных рельефов и скульптуры малых форм. Прекрасно полируется, тонируется. Работы из самшита ценятся высоко. Дерево охраняется государством – вырубка запрещена.

### *Красное дерево*

Так называют некоторые породы тропических деревьев, среди них чаще употребляют махагони и макорию. Древесина твердая, красных тонов, с красивой текстурой, прекрасно

полируется. Возможности использования широкие: и монументальная скульптура, и мелкая пластика.

Хорошо держит детали, красива в обобщенной пластике. В промышленности используется чаще в фанеровке мебели, рельефах.

### *Палисандр*

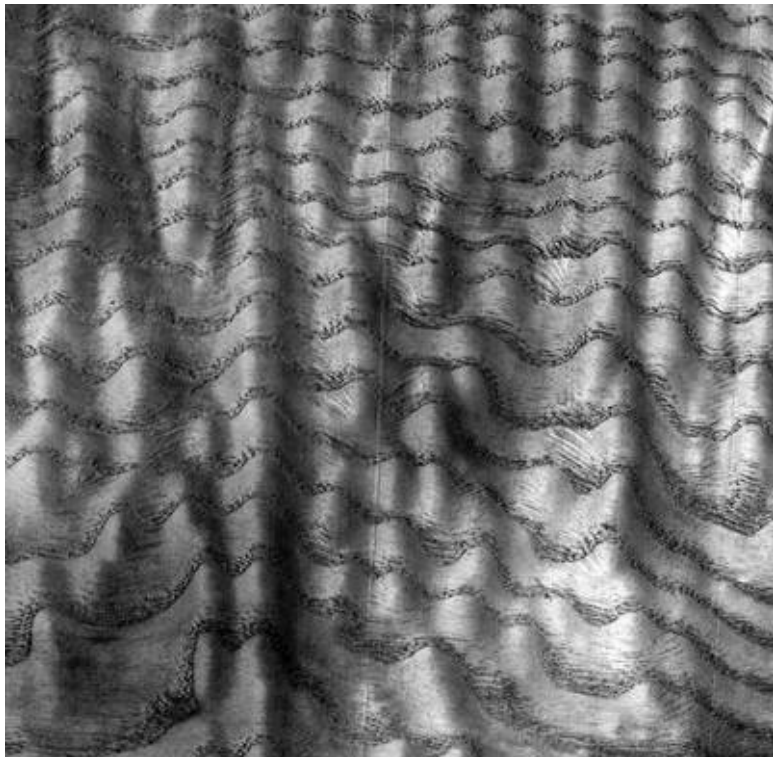
Древесина очень тяжелая, пурпурно-коричневая или шоколадно-бурая вплоть до черной, с сероватой заболонью. Годичные слои видны плохо. Обладает повышенной твердостью и плотностью. В обработке может крошиться. Палисандр очень красив в пластических обобщенных формах, ювелирных изделиях. Хорошо полируется. В промышленности применяется для изготовления музыкальных инструментов, художественной мебели, шпона, инкрустаций.

### *Черное дерево*

Существует несколько пород. Наиболее известно эбеновое (индийское) дерево. Древесина твердая, мелкоструктурная, трудно обрабатывается, дает блестящий срез. Относится к ценным породам. Употребляется в ювелирных изделиях, для инкрустации, в малой пластике. Хорошо обрабатывается бормашиной, рашпилями, шкуркой. Полируется до зеркального блеска.

## *Бакаут*

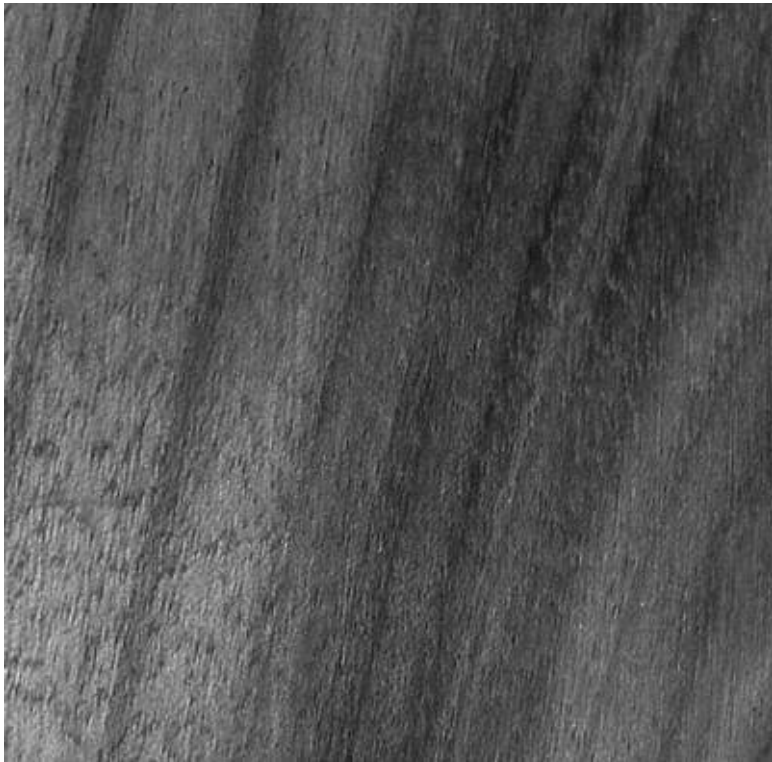
Лиственное дерево. Древесина зеленых тонов, с широкой белой заболонью (стойким запахом), очень твердая. Во время обработки меняет цвет от светло-коричневого до темно-зеленого в полоску. Трудно поддается режущему инструменту. Обрабатывается бормашиной, рашпилями, циклей, шкуркой. Очень красива полированная поверхность. Позволяет создавать работы с мелкими деталями, прекрасно смотрится и в пластических, с плавными переходами, обобщенных формах. В промышленности применяется вместо металла для деталей машин, работающих в морской воде, где требуются высокая твердость и хорошее скольжение.



*Фото 1. Ясень*



*Фото 2.* Карельская береза



*Фото 3.* Грецкий орех



*Фото 4.* Можжевельник



*Фото 5. Кебрачо*



*Фото 6. Амурский бархат*

*Кебрачо*

Под таким названием известно несколько субтропических видов деревьев из Южной Америки (Аргентины, Бразилии). Древесина очень твердая, коричневого тона, мелкоструктур-

ная. Трудно поддается резцу, но прекрасно обрабатывается бормашиной. Красива в ювелирных изделиях, малых формах, монументальной скульптуре. Полируется до зеркального блеска. В промышленности применяется для изготовления шпал, полов, краски. В художественном творчестве первым его использовал скульптор С. Эрзя в 1927 году, применив мощную бормашину.

По красоте и структуре не менее интересны древесины скумпии, шелковицы, агониса, маклюры, амаранта, криптомерии, железной пальмы, карельской березы, маньчжурского ореха и многих пород – всех не перечислишь, пробуйте – и откроете для себя новый мир красоты.

# Где достать дерево

Теперь, когда вы имеете первые теоретические сведения об интересующем вас материале, возникает уместный вопрос: где достать, как приобрести его? Прежде чем ответить, хочу предостеречь – не рубите дерево живое, не спиливайте сувели, капы, не губите природу! Собираясь создавать прекрасное, будьте активными пропагандистами охраны природы, не уничтожайте, а восстанавливайте ее. Растительный мир – легкие Земли, снабжающие все живое кислородом, без которого не может существовать и человек. Зеленый цвет, цвет леса, по мнению ученых, самый благоприятный для глаз, для отдыха нервной системы. Чувство боли пронизывает меня, когда вижу без необходимости сломанную ветку, вывороченный сучок, ободранный ствол. словно с меня кожу содрали, мне самому руку вывернули.

Разберем, где же и как доставать материал резчику по дереву. В магазинах продаются кухонные разделочные доски из березы, ольхи, дуба. Встречаются в продаже и дерево-материалы для рельефной и скульптурной работы. Для контурной резьбы и выжигания понадобится фанера. Несколько кусков ее (10–20 и более), склеенные под прессом в толстый массив, – хороший материал для создания красивых многослойных поделок. Можно склеивать в толстый брусок разнообразный по цвету и породам шпон. Эффект получается

неожиданный.

Советую обратить внимание на строительные площадки, где бывают всевозможные деревянные отходы: доски, сосновые и березовые бруски. Встречается и выброшенная старая мебель, ножки столов, стульев, детских кроваток из бука, березы и даже из красного дерева, да еще и с точеной формой. Из них несложно создать подсвечники, вазочки.

Немалые возможности появляются у городского жителя в дни, когда из парков удаляют старые сухие стволы или в лесной зоне прокладывают коммуникации, очищая трассу от живых деревьев. Здесь можно поживиться и массивом, и сучками, а то и неплохой сувель попадется, особенно на клене или березе. Запасайтесь двуручной пилой и помощником. Если у вас или у знакомых есть дачный участок с фруктовым садом, не оставляйте без внимания засохшие стволы яблони, груш, слив – это прекрасный материал. Кусок древесины, полезный для дела, всегда найдется и в поленнице дров.

Поистине кладом для резчика являются лесозаготовки. Обратитесь к лесничему, он подскажет вам, где в лесу засохшее дерево, подлежащее вырубке, где ветер с корнем вывернул ствол, где чистят лес под посевы.

Прогулки по лесу используйте для внимательного осмотра. Могут попасться сухие коряги, сучки неожиданной формы. Здесь раздолье для любителей создавать поделки из природных материалов.

В магазинах по продаже древесины предлагают немалый

ассортимент пород в брусках, досках, шпоне, а также массивы коряг, сувелей.

Советую запастись деревом разных пород и размеров впрок. Свобода выбора материала увеличивает возможности в творчестве. Одни мастера придумывают тему, а затем подыскивают к нему породу, другие берут готовую корягу и стараются увидеть созданный природой образ. На это порой уходит много времени. Каждый кусок древесины имеет свою ценность и может пригодиться в любое время.

# Как хранить и сушить древесину

Собирая и заготавливая впрок материал разных пород и размеров, вы должны знать, где и как хранить его, каким способом сушить, в каком, по влажности, состоянии обрабатывать. Нежелательно, например, резать изделие из только что спиленного бревна (если дерево было живое), в нем полно влаги. Это может привести к тому, что по окончании работы уже готовое произведение, к вашему огорчению, растрескается. А вот после того, как древесина хорошо просохла, ее поверхность, для облегчения начальной грубой обработки, советую смачивать. При завершении рельефа или скульптуры желательна опять только сухая поверхность. Она лучше поддается механической и ручной обработке, лучше склеивается и отделяется (шлифуется, полируется).

Процесс высушивания древесины заключается в уравнивании внутренней влажности заготовки с влажностью среды, в которой проходит сушка. На мебельных комбинатах древесину сушат в камерах-сушилках, где создается и поддерживается заданный режим влажности, температуры, движения воздуха и т. д., а в некоторых случаях применяют даже химическую обработку, при этом древесину пропитывают фенолоспиртами, вытесняющими воду, с последующей сушкой (после этого дерево звенит, как металл). В домашних условиях таких возможностей нет, поэтому материал сушат

естественным путем.

Необходимо помнить, что количество влаги в живом дереве постоянно меняется: в ноябре – декабре ее меньше, в июле – августе больше.

Бревно с явно повышенной влажностью для более быстрого и равномерного просушивания необходимо обработать. Делается это просто.

Снимите с бревна большим стругом или плоской, отлогой стамеской кору, но не полностью, а оставляя на концах бревна кольца коры шириной 10–15 см. Покройте торцы составом, не пропускающим влагу. Это могут быть: масляная краска, клей, лак, вар, пластилин. Поверх покрытия налейте промасленную бумагу, газету или целлофан. Подобная обработка проводится для того, чтобы предотвратить выход влаги из массы материала через торцевые спилы. Дело в том, что на торцах находятся открытые срезы древесных волокон, через которые влага испаряется более активно, чем с боковых сторон бревна.

Если вам досталось бревно с неровными торцевыми срезами, советую спилить их под прямым углом к оси ствола. Во-первых, это необходимо для того, чтобы удобнее было покрывать торцы защитным слоем перед сушкой, во-вторых, такой ровный край, возможно, будет служить в дальнейшем подставкой или дном изделия, и не нужно будет его обрабатывать, так как он уже готов.

Имейте в виду, что торцы, даже при правильном высуши-

вании, нередко трескаются. Такие трещины не всегда далеко расходятся по длине древесины, поэтому укладывайте в сушку бревна и доски на 10–15 см длиннее необходимого размера. После сушки, перед использованием материала, будет возможность отпилить растрескавшиеся концы.

Вопросы хранения материала вы решайте сами, в зависимости от условий, в которых живете, учитывая, что одновременно с хранением будет происходить и сушка. Если это пригород, дачный участок или сельская местность, то используйте чердак, чулан, сарай, навес, куда не проникает солнце, дождь, где нет сырости и не сквозит. Бревна и доски разложите рядами на небольшом расстоянии друг от друга, между ними поместите сухие рейки так, чтобы воздух свободно циркулировал в просветах между заготовками. Если пол земляной, то штабель лучше расположить на высоте 40–50 см, подложив кирпичи. В городской квартире хранить значительные запасы древесины и материал больших размеров сложно. В этом случае используют балкон, лоджию, антресоли, чуланчики, любое свободное место под софой, на шкафу и т. п. Но всегда следует помнить: дерево нужно держать подальше от батарей отопления, не на солнечной стороне и не на сквозняке.

Хорошо, когда запас дерева при необходимости можно легко достать, посмотреть, выбрать наиболее подходящий кусок. Для тех, кто увлекается творчеством из природного материала (сучков, коряг, сувелей), желательно, чтобы запа-

сы постоянно находились перед глазами. Кору снимать не советую – она предохранит древесину от трещин, да и для раскрытия образа может пригодиться. Надо ежедневно видеть материал, внимательно вглядываться в него, чтобы понять, что же хотела сказать природа. Тогда в один из счастливых дней вас осенит, какую же работу из данной коряги, наплыва можно вырезать. У меня дома сувели от мала до велика разложены почти по всей квартире, а на лоджии – целый склад. Терпеливо дожидаются, когда и до них очередь дойдет. В это время они, как мы говорим, «созревают», то есть сохнут.

Время высыхания зависит от толщины, породы дерева и условий сушки. Если ваша древесина продолжительное время хранится на открытом воздухе под навесом, перенесите ее со временем для полного досушивания в помещение. Это лучше всего сделать после нескольких сухих недождливых дней, так как в сырую погоду процент влажности в древесине повышается.

Высушивание в домашних условиях редко проходит без трещин – они делят порой заготовку вдоль волокон на две и более части. В этом случае можно использовать каждую половину для изготовления работ меньшего размера или расколоть бревно по трещине, профуговать половинки и склеить в целый массив с тем, чтобы потом использовать его как единый кусок.

Если вы начали обработку заготовки, а она оказалась сыроватой, на время перерывов в работе помещайте ее в по-

лиэтиленовый пакет, крупную же по габаритам вещь плотно обертывайте полиэтиленовой пленкой. Через день-два внутренняя поверхность полиэтилена запотеет от выходящей из древесины влаги, тогда пакет нужно снять, вывернуть его наизнанку, а после окончания очередного этапа работы вновь надеть сухой стороной. Такое высушивание дает положительные результаты, но требует терпения.

Народные умельцы применяют разнообразные способы предохранения древесины от трещин. Некоторые из этих способов нередко приводят к положительным результатам, хотя и не дают полных гарантий. Так, брусок на 20–30 дней обкладывают со всех сторон поваренной солью или сухими опилками, которые впитывают влагу. При этом процесс сушки ускоряется и проходит с меньшим количеством трещин.

Сувели, капы вываривают в соленой воде! Способ неплохой, одновременно избавляющий от всевозможных жучков-вредителей. Однако цвет древесины может измениться в худшую сторону, поблекнуть, так как красящие вещества во время вываривания частично растворяются.

Когда я работаю над портретами из красного дерева, то, чтобы лицевая сторона не растрескивалась, перед перерывом в работе покрываю свежевырезанные места воском. Это сдерживает выход влаги из обнаженных внутренних, пока еще сырых, слоев.

Перенесение работы в другое помещение, например на выставку, также порой приводит к растрескиванию из-за пе-

ремены влажности.

Если вы начинаете вырезать из сырой заготовки какую-либо емкость (вазу, братину, коробочку), в один прием как можно больше выберите начерно внутренний объем, до толщины стенок 1–1,5 см. С убранной массой древесины уйдет и максимальное количество влаги, снимется внутреннее напряжение. Затем поместите полуфабрикат в помещение, где высушивание пойдет равномерно. Это может быть сухой подвал, чулан, антресоль. Применим и способ с полиэтиленовым пакетом. Через 20–30 дней (возможно, и раньше) продолжите обработку. Иногда при сушке толстых бревен для ускорения выхода влаги и уменьшения при этом растрескивания в сердцевине просверливают отверстие диаметром 4–5 см.

Практика показала, без коры бревна липы, осины, тополя диаметром 20–30 см при правильной сушке «созревают» без трещин в течение 3–5 месяцев. Береза, клен, ясень, дуб сохнут дольше и почти всегда с двумя-тремя трещинами. Стволы плодовых деревьев очень трудно сохранить целыми. Через 2–3 часа после снятия с корня на них появляются трещины, поэтому сразу же после спиливания нужно покрыть торцы водонепроницаемым раствором и сушить стволы в полиэтиленовом пакете описанным ранее способом.

Я применяю некоторые из перечисленных способов, но набралось столько заготовок, что нет возможности проследить за каждой. Отходы, конечно, бывают, но и процент год-

ного материала немалый, так что для работы хватает. Деревяшкам, которые представляют наибольший интерес, я уделяю особое внимание: сушу, слежу и делаю все возможное, чтобы придать им необходимые качества перед применением.

Как уже было сказано, древесина, высушенная без трещин, гнили, имеет большую ценность для резчика.

## **Глава 2**

# **РАБОЧЕЕ МЕСТО**

Теперь можно взяться за организацию рабочего места. Необходимо оно не только резчику – каждый мужчина должен иметь дома свой рабочий угол с небольшим столом, шкафчиками для необходимых в домашнем хозяйстве столярных, слесарных и электроинструментов.

Прежде чем начнете делать стол, познакомьтесь со способами столярных соединений деревянных деталей. Выпиливать шипы и пазы нужно с большой точностью, тщательно разметив с помощью рейсмуса и столярного уголка. Подгонять детали следует как можно более плотно, прилагая достаточное усилие, рекомендую воспользоваться киянкой. Соединяемые поверхности предварительно покройте клеем, столярным или ПВА. После высыхания места соединения для большей прочности закрепите деревянными шкантами.

# Рабочий стол

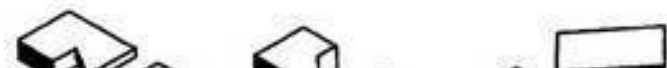
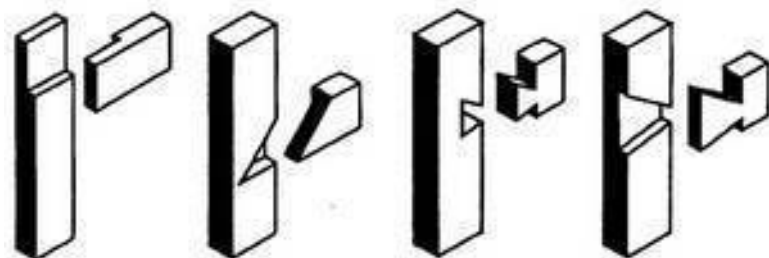
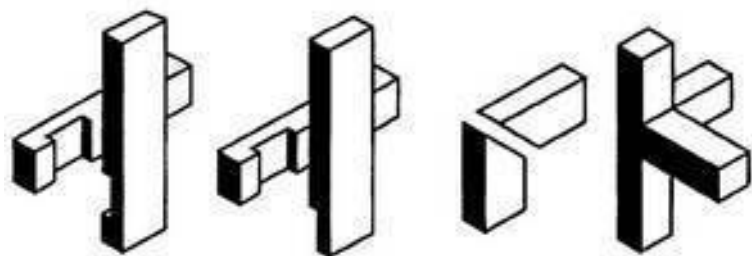
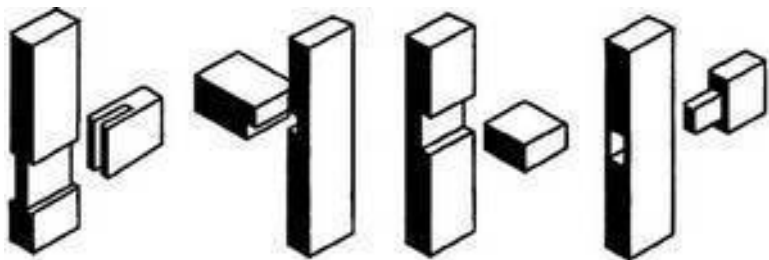
Хороший верстак займет в квартире слишком много места, а дачу, сарайчик не всякий имеет. Поэтому предлагаю смастерить рабочий стол, за которым удобно работать и стоя, и сидя. Можете разработать свою конструкцию или воспользоваться чертежами моего стола, который служит мне вот уже 20 лет. Это хорошо сколоченный и склеенный стол, способный выдержать определенную тяжесть и довольно большую нагрузку при ударе. Сделайте в нем ящики и боковые «карманы» для хранения инструмента и других подсобных принадлежностей.

Для изготовления стола понадобятся: две доски размером  $75 \times 25 \times 4$  см для крышки (из березы, дуба или другой плотной породы, в крайнем случае подойдет и сосна), четыре доски для стояков (любой породы, оказавшейся под рукой), фанера, клей для дерева, шурупы; из инструментов: пила, топор, молоток, отвертка, линейка.

Длина стояков зависит от вашего роста. Определяют ее стоя у стола. Ладони вытянутых рук должны свободно лечь на его поверхность. Приобретите листовую резину толщиной 7–9 мм, по размеру крышки вашего стола. Это необходимо, чтобы дольше сохранить поверхность стола от износа, смягчить удар и уменьшить шум.

Конструкция стола представлена на рис. 2.2. Предлагае-

мые размеры можно менять по желанию. Сначала соберите каркас: скрепите доски стояков поперечинами. Для этого сделайте в торцах поперечин шипы, а в стояках – пазы, смажьте клеем и соедините эти узлы. На каркасе сверху с помощью деревянных шипов на клею укрепите крышку из двух досок. Использовать для этой цели гвозди или шурупы не рекомендую – торчащие на поверхности шляпки мешают в работе. Края столешницы должны выступать над каркасом слева и спереди на 5 см, справа – на 15 см. Это необходимо для крепления к столу тисков и струбцин. К низу стояков для устойчивости приделайте бруски-полосья, нижнюю их сторону оклейте полосками из войлока или толстой материи в три-четыре слоя. Это будет глушить шум от удара по столу и облегчит его передвижение. Такие смягчители желательно прикрепить и к ножкам рабочего стула или табуретки. Между стояками сделайте три полочки для инструментов, нижнюю – на расстоянии 12–14 см от пола. На верхней установите выдвижной ящик, разделенный на две секции, или два отдельных ящика. Внутренность их проклейте толстой материей, чтобы во время работы предметы, лежащие в ящиках, не производили шума. Справа я держу мелкий инструмент, слева – кусочки шкурки, абразивные бруски, цикли, набор фрез для бормашины, сверла и т. д.



## *Рис. 2.1.* Способы столярных соединений деревянных изделий

Среднюю и нижнюю полочки можно сделать открытыми. Советую углубить их – среднюю на 14 см от переднего края стояков, а нижнюю на 8 см, иначе они будут мешать ногам при работе сидя. На средней полочке я разместил топор, рубанок, чеканы, кусачки, молоток, измерительные приборы; на нижней – диски для точила, щетки, банку воска, коловорот, дрель и т. д. – все необходимое в работе. Чтобы инструменты не сползали при ударах, сопровождающих процесс работы, к краю открытых полок прибейте бортики. К левому и дальнему от вас краям столешницы приклейте, укрепив шурупами впотай, два бруска из твердой древесины (бука, дуба, в крайнем случае из березы) с квадратным поперечным сечением 5 × 5 см и необходимой длины. Они будут служить упорами для заготовок и должны выдерживать достаточно большую нагрузку при ударах. В правой части продольного упора сделайте 8–10 углублений для наиболее часто используемых ножей и стамесок. Инструменты располагайте всегда в одном и том же порядке. Со временем привыкнете к их местонахождению и не будете терять времени на поиск. В правом дальнем углу стола можно сделать и два-четыре углубления для карандашей, которые должны быть всегда заточены. В одном из ящиков стола или где-то рядом на стене, на

видном месте, поместите коробочку с аптечкой для оказания первой помощи в случае травм, которые нередки у начинающего резчика. В аптечке должны быть: бинт, вата, перекись водорода, спирт, йод, зеленка, лейкопластырь. Пригодится и небольшое зеркальце для удаления соринки из глаза, а также иголка для избавления от заноз, которые так и лезут в пальцы, пока не научишься понимать дерево.

Если в хозяйстве имеется старый, но еще крепкий стол, не спешите его выбрасывать, попробуйте переделать в рабочий.

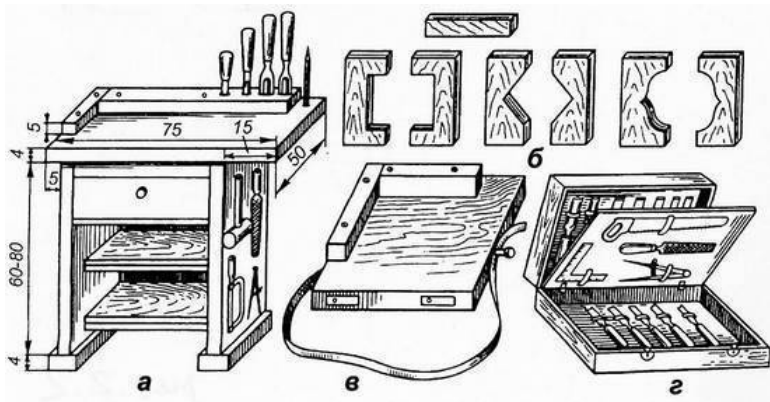


Рис 2.2. Принадлежности рабочего места: а – рабочий стол; б – наколенный упор; в – державки; г – чемодан для инструмента

Получите удовольствие и от рукоделия, и от сознания то-

го, что рационально использовали вещь, которая на первый взгляд уже отжила свой век. Участник нашего коллектива Леонид Долгов не позволил соседу выбросить старый корпус пианино: отделил металлическую станину со струнами, убрал все лишнее внутри, сделал полки, место клавиатуры накрыл крепкой доской – получился хороший рабочий стол.

## Наколенный упор-столик

Если нет возможности изготовить и разместить дома рабочий стол, вас выручит очень простой наколенный верстак (рис. 2.2, б). Работать без такого устройства на коленях не советую – можно поранить ногу. Понадобится доска из твердого дерева  $45 \times 35$  см и толщиной 4 см (можно склеить из двух кусков). С нижней стороны доски наклейте войлок или толстую материю. По левому и дальнему краям приклейте и закрепите шурупами впотай два деревянных упора высотой 5 см. К левому торцу намертво прикрепите ремень.

Правый его конец при работе будет крепиться с правой стороны доски. К переднему краю прикрепите поворотные выступы. Они пригодятся, когда появится необходимость расположить ручной верстак на полированном столе. Сядьте и положите ручной столик на колени. Ремень огибает вашу спину и застегивается справа.

# Табуретка-тумбочка

Для хранения инструмента очень удобна табуретка-тумбочка с ящиками. Можно использовать готовую табуретку, дополнив ее ящиками, или смастерить новую. Верхнюю крышку сделайте съемной или откидывающейся, покройте ее войлоком или плотным материалом для мягкости. Желательно, чтобы края выступали за каркас на 4–5 см – для крепления струбцин и тисков. Между ножками приспособьте два выдвижных ящика для инструмента. На боковые и заднюю стенки прикрепите подсобный инструмент: пилу, киянку, угольник и т. д. Для изготовления такой табуретки сойдет и старый стул с отпиленной спинкой.

## Упор-седло

Очень просто сделать упор-седло, который используют сидя на стуле, табуретке, если нет рабочего стола или наколенного верстака. Отрежьте кусок доски толщиной  $4 \times 20 \times 60$  см, закрепите на торцах два упора, направленных в разные стороны – один вверх, другой вниз. Положите упор-седло на табуретку, так чтобы он зацепился нижним выступом за край табуретки сзади вас, упритесь заготовкой в верхний выступ перед вами, и можете обрабатывать.

Возле рабочего стола на стене советую повесить стенд, где в ячейках, последовательно в определенном порядке или группами по видам, были бы размещены все необходимые режущие инструменты. Здесь же разместите рашпили, напильники, пилы, т. е. все, что удобно повесить и необходимо иметь перед глазами. Если такого места на стене не окажется, используйте для этих целей старый чемодан с крышкой (рис. 2.2, г). На дне и крышке изнутри закрепите инструменты, в середину вставьте фанерную подвижную перегородку, на ней также можно разместить ножи, стамески, подсобный инструмент, да еще и с двух сторон – это удобно в употреблении и транспортировке. Куда бы вы ни поехали, с вами всегда будет все необходимое для занятия резьбой. Удобно хранить инструмент и в толстой холщовой материи. Для каждой стамески шьют карманчик, укладывают, чередуя направле-

ние режущих частей.

# Организация рабочего места

Если есть возможность, расположите свое рабочее место возле окна. Рассеянный дневной свет – самое лучшее освещение, а если вы изредка посмотрите в окошко, то дадите глазам отдохнуть от напряженной работы. В темное время суток или если вам приходится работать не возле окна, освещать рабочее место нужно сверху-спереди под углом 45°. Свет не должен попадать прямо вам в глаза. Удобна для этой цели лампа дневного света, помещенная на расстоянии 1 м от заготовки и прикрытая защитным козырьком из металлической пластинки, или лампа накаливания мощностью 60–100 Вт с металлическим абажуром. Предпочтительнее использовать лампы с регулировкой расстояния и угла освещения.

Рядом с рабочим местом необходимо смонтировать щит для включения различных электроприборов. Все они должны быть заземлены.

Для уборки, особенно после шлифовки шкурками, обработки напильниками, работы с бормашиной пользуйтесь пылесосом. Не смахивайте стружку-мусор с рабочего места рукой, чтобы избежать заноз – некоторые из них очень болезненны. Заведите для этой цели щетку-смётку. Завершайте уборку влажной протиркой. У рабочего места справа установите ящик или ведро для мусора с совком. Для проветри-

вания помещения приспособьте в форточке вытяжной вентилятор.

# Техника безопасности

Прежде чем перейти к вопросам приобретения и создания самодельного режущего и электроинструмента, а также обращения с ним при обработке дерева, хочу напомнить основные правила техники безопасности.

Стамески, дрели, станки – первые ваши помощники, однако невнимательное и неумелое обращение с ними может привести к нежелательным травмам. Не думаю, что это кого-то напугает и отобьет желание заняться резьбой по дереву, но нужно постоянно помнить – рядом с инструментом вы находитесь в зоне повышенной опасности.

Приобретите фартук или халат из плотного материала. Рукава по локоть засучите или отрежьте: работать «спустя рукава» опасно. Длинные волосы могут быть помехой в работе и даже попасть во вращающуюся деталь ременной передачи мотора, поэтому на голову наденьте легкий берет, косынку или узкий пояс, который надевали народные умельцы с давних времен на Руси (вспомните Данилу-мастера). Прежде всего это удобно – волосы не мешают, да и создается психологический настрой к работе.

# Конец ознакомительного фрагмента.

Текст предоставлен ООО «ЛитРес».

Прочитайте эту книгу целиком, [купив полную легальную версию](#) на ЛитРес.

Безопасно оплатить книгу можно банковской картой Visa, MasterCard, Maestro, со счета мобильного телефона, с платежного терминала, в салоне МТС или Связной, через PayPal, WebMoney, Яндекс.Деньги, QIWI Кошелек, бонусными картами или другим удобным Вам способом.