

Дэвдатт Паттанаик



СЕМЬ СЕКРЕТОВ ВИШНУ

Философия индийского мифа

СОФИЯ

Дэвдатт Паттанаик

Семь секретов Вишну

Текст предоставлен правообладателем

http://www.litres.ru/pages/biblio_book/?art=39962636

Семь секретов Вишну: Философия индийского мифа / Дэвдатт

Паттанаик: София; Москва; 2016

ISBN 978-5-906791-26-9

Аннотация

Дэвдатт Паттанаик – один из ведущих современных специалистов по мифологии. Его книги увлекательны и читаются на одном дыхании. Они обильно и необычно иллюстрированы. Они очень информативны, оригинальны по содержанию и заставляют читателя размышлять об очень важных вопросах жизни. Рассказывая о различных ипостасях Бога Вишну в индийских священных писаниях, Паттанаик мастерски раскрывает глубокие философские и психологические идеи, стоящие за мифами, иконографией и религиозными символами

Содержание

Предисловие автора	5
1. Секрет Мохини	9
Конец ознакомительного фрагмента.	35

Дэвдатт Паттанаик

Семь секретов

Вишну. Философия

индийского мифа

Devdutt Pattanaik

Seven secrets of Vishnu

Text Copyright © 2011 by Devdutt Pattanaik

© ООО Книжное издательство «София», 2016

*Я смиренно и с глубочайшим уважением
посвящаю эту книгу всем художникам,
скульпторам и фотографам, которые приближали
священное искусство к обычному человеку*

Дэвдатт Паттанаик по образованию врач, по профессии консультант по лидерству, а по призванию – мифолог. Он активно пишет и читает лекции о том, насколько в современной жизни важны мифы, символы и ритуалы. Автор более 25 книг, среди которых «Семь секретов Шивы», «Семь секретов Вишну» и «Семь секретов Богини». Чтобы узнать больше, посетите его сайт [www. devdutt.com](http://www.devdutt.com).

Предисловие автора

О передаче идей

Примечательно, что предания о Вишну получили широкое распространение в Индии лишь после упрочения позиций буддизма. До этого индуизм был религией сложных ритуалов для элиты, называемых *яджнями*, и эзотерических спекуляций, запечатленных в таких текстах, как Араньяки и Упанишады. Все это казалось очень далеким простому человеку, сосредоточенному на ритуалах плодородия, поклонении растениям, животным и природе.

Буддизм же обращался непосредственно к простому человеку на его языке и рассматривал его повседневные заботы. Вполне естественно, что эта религия стала очень популярной. При этом буддийское мировоззрение было по преимуществу мировоззрением монашеским. В индуистском же мировоззрении было место как отшельнику, так и домохозяину. Чтобы воспламенить воображение людей, склонных к монашеству, требовался излюбленный массами инструмент – предания.

В преданиях о Вишну индуистское мировоззрение подается с точки зрения домохозяина. Их дополняют предания

о Шиве, подающие альтернативную, но не менее обоснованную точку зрения отшельника. Поскольку и Вишну, и Шива – формы Бога, оба мировоззрения, домохозяина и отшельника, пользовались одинаковым уважением.

Чтобы эти предания не превратились в простые сказки для развлечения, они объявлялись священными и сопровождались символами и ритуалами. Символы и ритуалы Вишну отличаются от шиваитских. Например, Вишну изображают обвешанным золотом, а Шива измазан пеплом; Вишну подносят ветки туласи (священного базилика), выращиваемого в доме, а Шиве – листья бильвы, растущей под открытым небом; Вишну танцует с открытыми глазами, а Шива – с закрытыми. Посредством этих различных деталей передаются разные идеи.

Мудрость, которая раньше была доступна лишь кругу избранных, теперь достигла каждого, кто был готов слышать предания, видеть символы и совершать ритуалы. Вишну представляет собой ключевую фигуру в новом индуизме, основанном на преданиях. Он – важнейший элемент великой индуистской мозаики.

Чтобы помочь читателям разгадать секреты Вишну, главы были организованы следующим образом:

- Первая глава фокусируется на использовании половых различий для объяснения фундаментальных метафизических концепций индуизма.
- Во второй главе обсуждаются различия между челове-

ком и животным.

– Третья и четвертая главы фокусируются на *дэвах* и *асурах* и объясняют, почему и те, и другие несчастливы: одни борются с неуверенностью, а другие – с амбициями.

– Пятая и шестая главы посвящены «*Рамаяне*» и «*Махабхарате*» и борьбе человека с его человечностью.

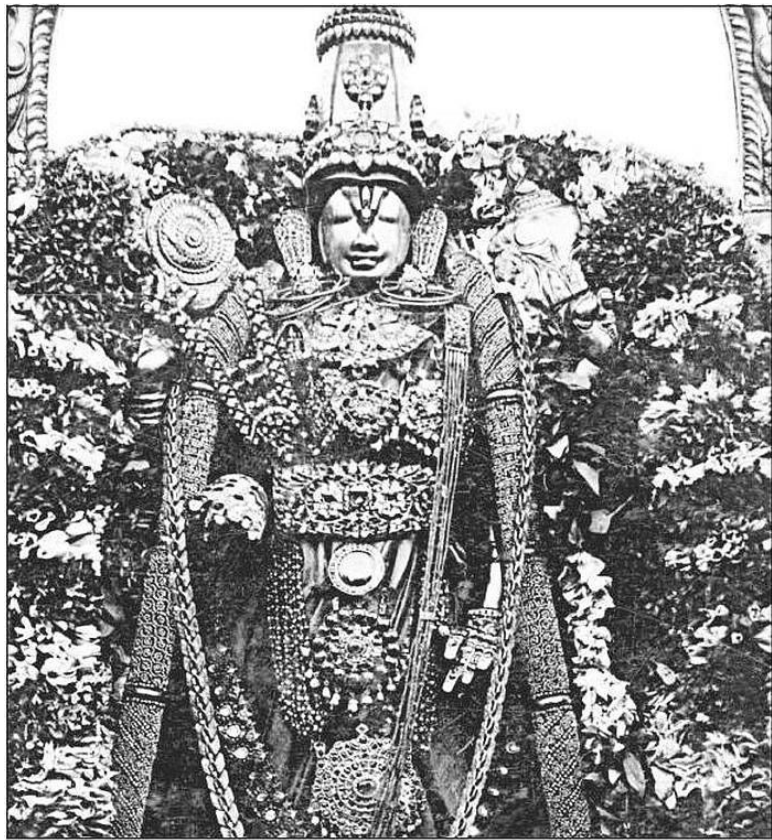
– Седьмая глава повествует о мудрости отказа от веры в обновление.

В целом эта книга стремится сделать явными мотивы, сокрытые в преданиях, символах и ритуалах Вишну.

Внутри бесконечных мифов таится вечная истина.

Кто знает ее до конца?

У Варуны только тысяча глаз, у Индры сто, у вас и у меня – всего по два.



1. Секрет Мохини

**Духовный рост не обязательно
исключает рост материальный**



Попугай и цветок
лотоса в руке указыва-
ют на тесную связь
с богом любви Камой

Одежда и прическа —
женские, хотя это образ
Вишну, Бога в облике
мужчины-домохозяина

Южноиндийский храмовый праздничный образ (утсав-мурти) Вишну как Мохини

Мохини – это женская форма Вишну. Она чаровница, привлекательная девица, искусительница. Но она не нимфа (*ансара*), в отличие от Менаки, Рамбхи и Урваши, известных в индуистской мифологии как соблазнительницы мудрецов и демонов. Мохини держится особняком, поскольку ее отождествляют с Вишну, а Вишну обычно представляют в мужском облике. Мохини – его женская форма.

Индуистская мифология использует половую принадлежность как средство передачи метафизических идей. Фундаментальной темой индийской метафизики является существование двух реальностей: материальной и духовной. Материальная реальность – это осязаемая действительность, воспринимаемая с помощью органов чувств. Духовная реальность неосязаема, и ее невозможно воспринять с помощью органов чувств. Материальную реальность представляет женская форма, а духовную – мужская.

У Мохини женский облик, но мужская сущность, в отличие от *ансар*, которые совершенно женственны. И Мохини, и *ансары* очаровывают, однако их намерения разнятся. Любая *ансара* очаровывает, чтобы отвлечь человеческое внимание от духовной реальности и поймать всех в реальности материальной. Мохини очаровывает, чтобы привлечь человеческое внимание к духовной реальности внутри материальной. Та-

ким образом, Мохини – это духовная реальность, облаченная в материальную реальность. И это же – центральная тема преданий о Вишну.



Раковина Вишну указывает на нарушение цикла, ведущее либо к внутреннему, либо к внешнему витку спирали

Колесо Вишну указывает на циклы природы

Вишну и Лакшми выражают свою взаимозависимость, обнимаясь и смотря друг другу в глаза

Лакшми держит в руке зеркало, чтобы духовная реальность могла быть отражена в материальной

Вишну и Лакшми на стенах храма Кхаджурахо, постро-

енного в XII веке царями Чандела

В метафизике материальная реальность называется *пракрити*, а духовная – *пуруша*. *Пракрити* означает «природное». *Пуруша* означает «человеческое».

Люди занимают в природе особое место, выше минералов, растений и животных, поскольку лишь они способны размышлять, заниматься самонаблюдением, воображать и выбирать. Все эти качества позволяют людям подняться над физическими ограничениями, превзойти пределы природы и обнаружить бесконечность. Итак, человеческая жизнь особенна. Поэтому древние представляли оба метафизических начала с помощью человеческих символов.

Материальная и духовная реальности взаимозависимы. Без материальной реальности духовную невозможно было бы обнаружить, а без духовной реальности материальная не имеет смысла. Эта идея взаимодополняющих реальностей выражена в индуистской мифологии в виде человеческой пары. Взаимозависимость материальной и духовной реальностей лучше всего представляется на примере взаимозависимости женщины и мужчины. Именно поэтому стены храмов украшались интимными изображениями (санскр. *дам-патья*).

В Пуранах имена нарицательные становятся именами собственными; идеи превращаются в богов или богинь. Так, *пуруша* становится Пурушей (Богом), а *пракрити* – Пракри-

ти (Матерью Природой). В вишнуитских преданиях Пуруша носит имя Вишну, а Пракрити – Лакшми. Он поддерживает мир; она – олицетворение богатства. Он не может выполнять свою роль без нее; у нее без него вообще нет роли. Он дает ей цель, а она ему – средства. Таким образом, Вишну и Лакшми обосновывают друг друга. Один не может существовать без другого.

Белые линии из сандаловой пасты указывают на духовную реальность. Они соединяются внизу, образуя чашу, на которой основывается материальный рост

Центральная красная линия указывает на материальную реальность. Вертикальная ориентация свидетельствует о росте. Таким образом, центральная линия символизирует материальный рост



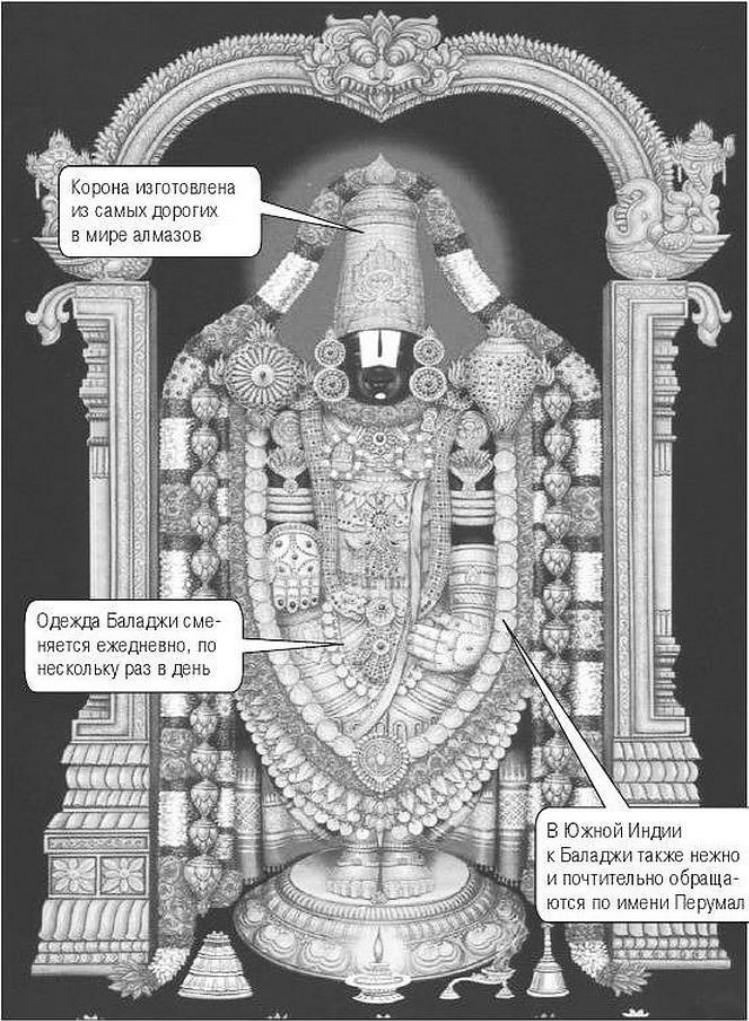
Изготовление сандаловой пасты требует огромной веры и терпения. Должны пройти годы, пока из дерева можно будет получить ароматную пасту. Древесину зрелого дерева растирают на влажной поверхности ритмичными вращательными движениями. Чем дольше тереть, тем больше пасты получится. Вначале паста будет прозрачной, а сандал — невидимым, однако нужна вера. Со временем вода испарится и можно будет увидеть сандаловый цвет

Священный знак Вишну — урдхва-намам (вертикальная отметка)



Многим людям не нравится мифологическая связь женщин с материальной реальностью. Почему не наоборот? Почему нельзя представить духовную реальность как Лакшми, а материальную – как Вишну?

Причина такого недовольства кроется в склонности помещать духовную реальность на более высокий план, чем материальную. Если учесть зависимое положение женщин в обществе, где господствуют мужчины, легко может показаться, что представление материальной реальности через женщин – это очередная попытка навязать патриархальные ценности. Однако это не так. Да, в мифологических писаниях (Пуранах) женская форма действительно используется для изображения материальной реальности, но это связано не столько с гендерной политикой, сколько с человеческой физиологией.



Корона изготовлена
из самых дорогих
в мире алмазов

Одежда Баладжи сме-
няется ежедневно, по
несколько раз в день

В Южной Индии
к Баладжи также нежно
и почтительно обра-
щаются по имени Перумал

Венкатешвара Баладжи в Тирупати (штат Андхра-Пра- деш)

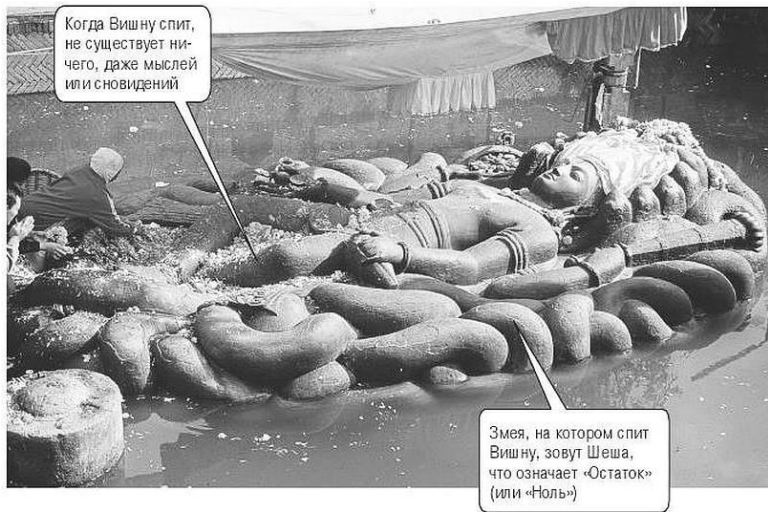
Фундаментальное различие между мужским телом и женским заключается в том, что мужчина создает жизнь вне своего тела, а женщина – внутри своего тела. Он дает толчок жизни; она придает жизни форму. Каждый по-своему незаменим для жизни. В метафизике духовная реальность побуждает наблюдение, а материальная реальность его воплощает. Мужское тело в репродуктивном контексте выполняет то, что духовная реальность выполняет в контексте метафизическом. Так же и с женским телом. Таким образом, мужское тело лучше всего подходит для представления духовной реальности, а женское – материальной. Это не значит, что мужчины духовны, а женщины материалистичны. В мифологии все формы символичны.



Священный знак Вишну, вертикальный *намам*, содержит в себе как материальную, так и духовную реальность. Материальная реальность представлена красным цветом крови, текущей в сосудах и поддерживающей жизнь. Духовная реальность представлена белым цветом костей, поддерживаю-

щих жизнь своей неподвижностью. Центральная красная линия и примыкающие белые направлены вверх, что указывает на рост. От глагола «расти» (санскр. *брх*) произошел ведический термин для обозначения Бога – *брахман*. *Брахман* – это нечто растущее, нечто обширное, нечто бесконечное. Вишну означает «то, что расширяется, чтобы занять все». Другими словами, Вишну – это Бог, наслаждающийся бесконечным ростом, как материальным, так и духовным.

Что означает «материальный рост»? Это означает доступ ко всем тем удивительным вещам, которые может предложить материальный мир для удовлетворения пяти чувств: к пище, одежде, крову, музыке, танцам, изобразительным искусствам, развлечениям, человеческим отношениям, миру, удовольствию и процветанию. Визит в любой храм Вишну – будь то Венкатешвара Баладжи в Тирупати, Шринатхджи в Раджастхане, Джаганнатха в Пури или величественные комплексы Ранганатха на речных островах Кавери – покажет, что материальная роскошь действительно является неотъемлемой частью культа Вишну. В ритуалах используются различные цвета, ароматы, музыкальные звуки и вкусы.



Непальский образ Будханилакантхи – Вишну как Нараяны, спящего на змие Шеше

Однако материальные вещи непостоянны. Рано или поздно они увядают или перестают доставлять удовольствие уму. Это вызывает боль, расстройство, тревогу, стресс, чувство незащищенности и страх – самые нежелательные эмоции. Если их оставить без внимания, они могут пробудить в уме алчность и ревность, гнев и привязанность.

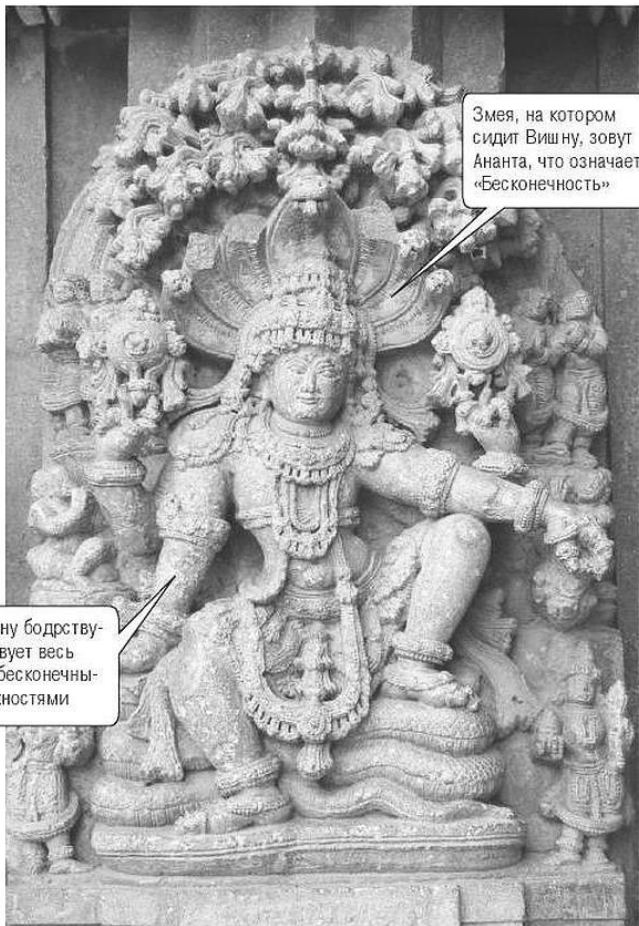
Духовный рост подразумевает способность преодолеть эти эмоции и обрести мудрость, позволяющую ценить все материальное и наслаждаться им без чувства нужды и привязанности. Мы счастливы, когда материальный мир к нам

благосклонен, и несчастны в противном случае. Счастье возможно только тогда, когда материальный рост сопровождается интеллектуальным. Только интеллектуальный рост способен контролировать эмоциональное смятение, вызываемое зависимостью от материальных вещей.

Именно поэтому священный знак Вишну помещается на голове, вместилище человеческого интеллекта. И именно поэтому две белые линии духовности образуют чашу, в которой покоится одна устремленная вверх красная линия материализма. Несдерживаемый материальный рост – нежелательное состояние.



Первый шаг в поиске духовной реальности – это рождение в человеческом облике, потому что только плоть может почувствовать материальную реальность и только человеческая плоть способна постичь реальность духовную.



Змея, на котором сидит Вишну, зовут Ананта, что означает «Бесконечность»

Когда Вишну бодрствует, существует весь мир с его бесконечными возможностями

Храмовый барельеф в Белуре (штат Карнатака): Вишну, восседающий на змее Ананте

Возможно, образ Нараяны (Вишну, спящего на воде) был навеян образом еще не родившегося ребенка, плавающего в водах материнской утробы. Когда Вишну дремлет, мир не существует – ни в виде форм, ни в виде мыслей. Так же и с неродившимся ребенком. Его мира пока еще нет. До рождения ребенок невинен и не знает о внешнем мире. Он не встречается с формами мира, и у него нет никаких мыслей о мире. Никаких мыслей о духе или материи, никаких мыслей о мужском или женском, белом или красном. Ничего. Неродившийся ребенок подобен Нараяне, который спит, но не видит сновидений.

Вишну символизирует человеческое сознание, достигшее полноты и самореализации

Брахма олицетворяет пробужденное человеческое сознание, ищущее самореализации

Хануман и Гаруда — это животные, превзошедшие свои животные ограничения и обнаружившие бесконечность. Есть надежда, что Брахма (человеческий ум) осуществит то же самое

Змей здесь — это Ади, ментальное состояние между сном и бодрствованием, между Шешей (нолем) и Анантой (бесконечностью)

Лакшми олицетворяет природу, которую Брахма созерцает с предубеждением, а Вишну — без каких-либо предубеждений

Календарное изображение Вишну с появляющимся из его пупка Брахмой

Нараяна спит на кольцах змея-кобры с множеством капюшонов. Этот змей носит имя Ади-Ананта-Шеша и символизирует время. *Ади* означает «Изначальный», *Ананта* – «Бесконечный», а *Шеша* – «Остаток». Эти три имени указывают на три состояния времени, соответствующих пробуждению, бодрствованию и сну. Когда мы пробуждаемся, то прежде всего ощущаем течение времени. Это Ади, первичное ощущение, математически представленное единицей – первым числом. Когда мы бодрствуем, мы потенциально способны воспринимать мир бесконечными способами. Это Ананта, предельное ощущение, математически представленное бесконечностью. Когда мы пребываем в состоянии глубокого сна и не видим сновидений, у нас нет ощущения времени, а значит, мы не воспринимаем мир. Ничего не существует. Остается лишь ничто, или Шеша, – остаток, математически представленный нулем. Таким образом, имя змея Вишну, Ади-Ананта-Шеша, привлекает внимание к трем состояниям, через которые циклично проходят все люди: пробуждению, бодрствованию и сну.



Когда Нараяна пробуждается, из его пупка произрастает

и расцветает лотос. На нем сидит Брахма.

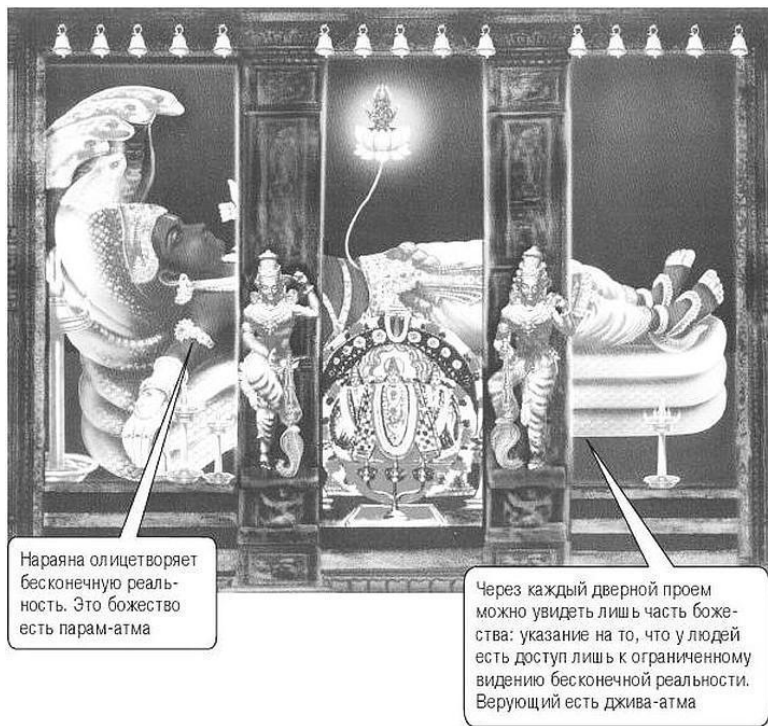
Брахма – это ребенок, выскальзывающий из материнской утробы. Он ощущает внезапный наплыв стимулов из внешнего мира. Этот опыт отличается от того, что было в утробе матери. Это его первое соприкосновение с природой.

Брахма осознает себя отличным от Пракрити. Эту способность ему дает пребывающий в нем Пуруша, но он пока об этом не знает. Он лишь знает, что он – не Пракрити. Он овеществляет природу, постепенно увеличивая свое самосознание. Таким образом, рождение Брахмы – это рождение человеческого сознания.

Брахма олицетворяет конечное сознание, которое обладает способностью осознать бесконечное сознание – *брахман*. Отсюда и ведическая максима *ахам брахмасми*, которая одновременно означает «я есмь Брахма» и «я есмь *брахман*». Первое значение – это признание открытия конечной истины. Второе значение – устремление к бесконечной истине, которую предстоит открыть.

Человеческий ум (Брахма) видит, что природа не бывает постоянной. С перемещением из одного места в другое природа меняется: влажные джунгли сменяются пустынями, холодные ледяные горы уступают безбрежным океанам. И даже если сидеть на месте, можно наблюдать, как беспокойная природа изменяется со временем: растения увядают и умирают, животные спариваются и мигрируют, времена года чередуются, солнце восходит и заходит, луна растет и убывает,

небесная сфера вращается вокруг Полярной звезды. Все, что родилось, рано или поздно умирает.



Нараяна олицетворяет
бесконечную реаль-
ность. Это божество
есть парам-атма

Через каждый дверной проем
можно увидеть лишь часть боже-
ства: указание на то, что у людей
есть доступ лишь к ограниченному
видению бесконечной реальности.
Верующий есть джива-атма

*Календарное изображение святилища храма в Тируван-
танураме, где покоится гигантское изваяние Падманабха-
свами*

В материнской утробе все статично и уютно. От ребенка

ничего не ожидается. Но снаружи, в природе, все движется, и человек должен действовать, если хочет выжить. По отношению к Брахме Праkritи есть Шатарупа, беспокойная богиня, имеющая бесчисленное множество форм. Она его пугает.



Ум Брахмы благословлен *манасом* (воображением). Он способен воображать, как Шатарупа танцует под его музыку. Это доставляет ему радость. Он также способен воображать, как Шатарупа его подавляет. Это его пугает. Что самое важное, он способен вообразить такое время, когда он не сможет наблюдать Шатарупу. Другими словами, он воображает смерть. Это пугает его больше всего.

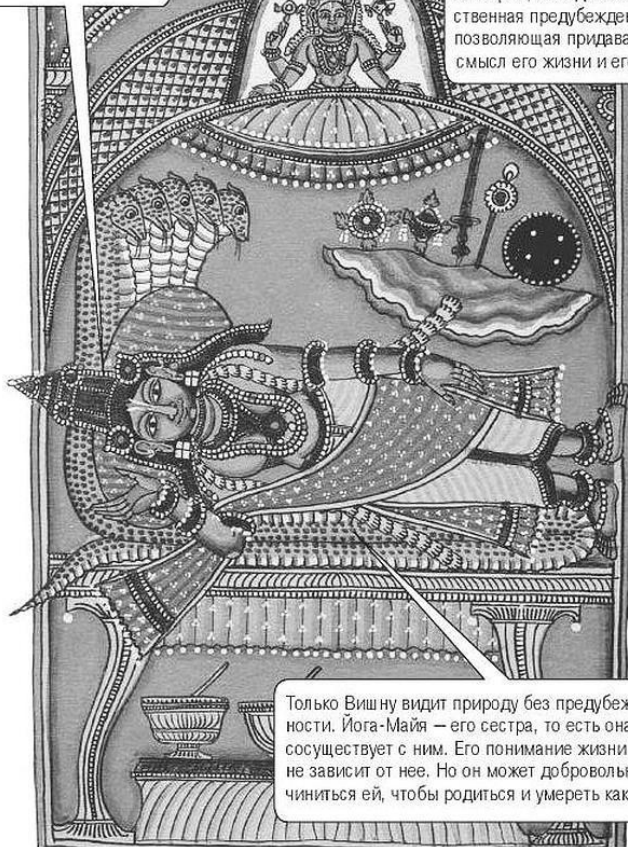
Брахма передает свой страх смерти всем своим детям и внукам – живым созданиям, *джива-атмам*. Именно поэтому новорожденные плачут. И именно поэтому Брахме не поклоняются.

У Вишну такого страха нет. Он знает: то, что Брахма считает смертью, – лишь смерть тела, обволакивающего Пурушу. Его идентичность не зависит от материальной реальности. Он знает, что он Пуруша, бесконечный и бессмертный. Он – *парам-атма*. Именно поэтому Вишну поклоняются.

Он есть то, чем стремятся стать все *джива-атмы*.

Под воздействием чар Йога-Нидры невозможно осознавать природу, а значит, и самого себя. Ничто не существует

Под воздействием чар Маха-Майи наше видение природы загрязняется предубежденностью. Маха-Майя — дочь Брахмы, то есть он ее сотворил; отсюда и его собственная предубежденность, позволяющая придавать смысл его жизни и его миру



Только Вишну видит природу без предубежденности. Йога-Майя — его сестра, то есть она сосуществует с ним. Его понимание жизни и мира не зависит от нее. Но он может добровольно подчиниться ей, чтобы родиться и умереть как аватар

Майсорская живопись: богиня Майя наблюдает за отдыхающим Вишну

Брахма сторонится тех аспектов природы, которые его пугают, и стремится к тем, которые его утешают. Из этого избегания страха и стремления к комфорту рождается богиня Майя.

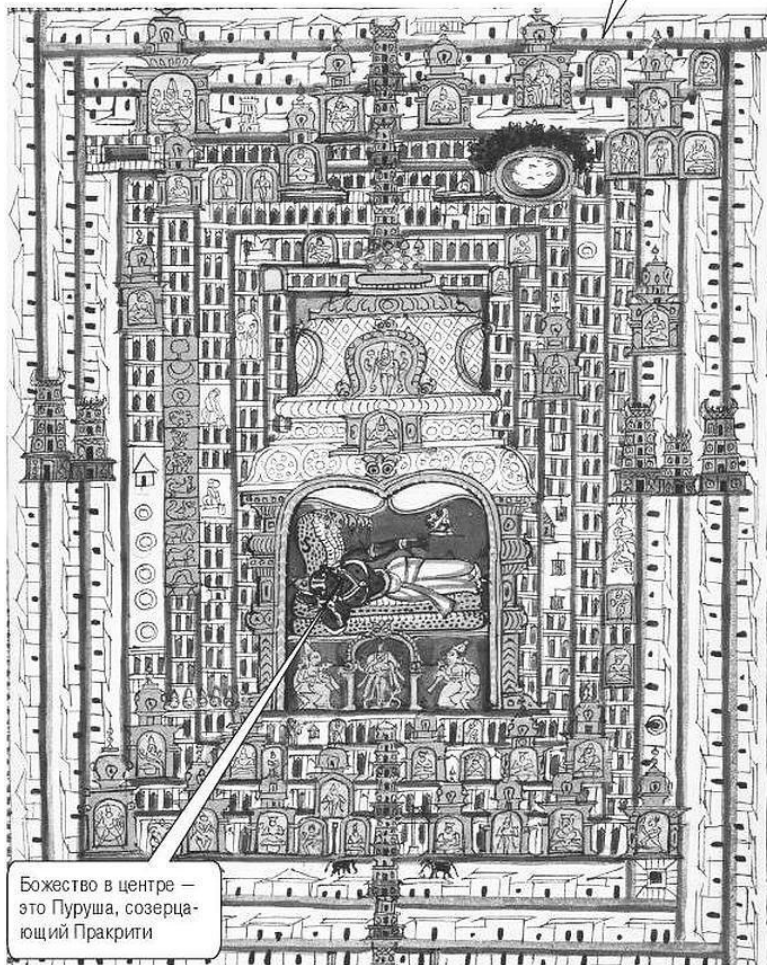
Корень слова *майя* – *ма*, что означает «измерять». Майя – это измерительная шкала. Как и Пракрити, она является аспектом материальной реальности. Но если Пракрити – это физический аспект, то Майя – ментальный. Пракрити существовала до Брахмы, а Майя появляется после него. Пракрити – мать Брахмы, а Майя – его дочь; или же можно сказать, что она его супруга, поскольку Брахма не знает, что он создал Майю.

Брахма нуждается в Майе, чтобы пережить Пракрити. Брахма наблюдает Пракрити и пытается ее понять сквозь призму Майи. Майя – измерительная шкала. Брахма – тот, кто измеряет. Пракрити – то, что он измеряет. Благодаря Майе Брахма может судить о Пракрити как о хорошей или плохой, правильной или неправильной, красивой или безобразной. Брахма больше не пугается Шатарупы и ее преобразований. Эта способность судить об окружающем мире позволяет Брахме чувствовать себя очень могущественным.



К сожалению, Майя не статична. Ее постоянно наполняют и окрашивают переживания и ожидания Брахмы. Когда меняется опыт, когда меняется ожидание, Майя преобразается. В результате то, что было верным в прошлом, может стать неверным в будущем; что было хорошим в одной части света, может быть плохим в другой; что одному покажется красивым, другой может найти безобразным. Это смущает Брахму. Это вызывает конфликты между его детьми. Возникают вопросы о совершенной истине. Реальность подвергается сомнению. Непонятно, в чем смысл жизни. Это усиливает страх.

Храм вокруг божества — это созданная
Брахмой Брахманда, не позволяющая нам
созерцать Пракрити и осознать Пурушу



Божество в центре —
это Пуруша, созерца-
ющий Пракрити

Майсорская живопись: божество Ранганатха в храме

Майю часто понимают как иллюзию. Мир, видимый сквозь призму измерительной шкалы, – это иллюзия, поскольку это восприятие, зависящее от этой шкалы. Это иллюзия, которая утешает Брахму и в то же время смущает его. Без нее Брахма растерян. С ней же у него есть смысл, цель и направление.

Мир иллюзии, построенный Брахмой при помощи Майи, называется Брахмандой («сферой Брахмы»). Брахманда – это не объективная реальность; это версия реальности Брахмы, его личное построение, его мнение о природе.

Пракрити – это объективная материальная реальность. Брахманда – субъективная материальная реальность. Первая существует без участия Майи; вторая является производным Майи. Пракрити – это лес; в лесу человек не отличается от других животных. Но благодаря Майе человек считает, что он выше животных, что он – хозяин леса.

Конец ознакомительного фрагмента.

Текст предоставлен ООО «ЛитРес».

Прочитайте эту книгу целиком, [купив полную легальную версию](#) на ЛитРес.

Безопасно оплатить книгу можно банковской картой Visa, MasterCard, Maestro, со счета мобильного телефона, с платежного терминала, в салоне МТС или Связной, через PayPal, WebMoney, Яндекс.Деньги, QIWI Кошелек, бонусными картами или другим удобным Вам способом.