

английский  
**Булдого**

михаил дубров



БИБЛИОТЕКА  
РОССИЙСКОГО  
СОБАКОВОДСТВА



Ц Е Н Т Р П О Л И Г Р А Ф

# Михаил Зориевич Дубров

## Английский бульдог

*Текст предоставлен правообладателем  
[http://www.litres.ru/pages/biblio\\_book/?art=602975](http://www.litres.ru/pages/biblio_book/?art=602975)  
Английский бульдог: Центрполиграф; Москва; 2005  
ISBN 5-9524-1443-5*

### Аннотация

Книга посвящена английскому бульдогу, гармонично сочетающему в себе качества компаньона, сторожевой и выставочной собаки. Вы узнаете историю и стандарт породы, правила выбора и выращивания щенка, научитесь решать проблемы его развития, приобретете навыки воспитания из него преданного друга.

# Содержание

1	4
2	11
Конец ознакомительного фрагмента.	26

# Михаил Зориевич Дубров

## Английский бульдог

### 1

## История происхождения породы

История происхождения любой породы собак, включая и бульдога, уходит в далекое прошлое. Предшественник отряда собачьих, миацис, появился в самом раннем периоде кайнозойской эры – в эоцене – около 40 миллионов лет назад. Своим размером и внешним видом он был скорее похож на хорька, чем на собаку, имел по пять пальцев на каждой лапе, плоские, как у медведя, стопы и втянутые, как у кошки, когти, за счет чего мог взбираться на деревья. Около 30 миллионов лет назад, в олигоцене, от миациса произошло другое плотоядное млекопитающее – цинодиктис, у которого пятый палец на передних конечностях превратился в рудиментарный, прибылой, так как перестал касаться земли, а на задних вовсе исчез. В миоцене, около 10 миллионов лет назад, от миациса произошел цинодесмус, прародитель томарктуса – основателя отряда собачьих, появившегося в плиоцене за 2 миллиона лет до возникновения первых людей. Именно от него возникло огромное количество плотоядных собакопо-

добных млекопитающих, а также отряд собачьих.

Своими корнями небольшой английский бульдог уходит к мастифам, берущим начало от гигантских злобных молоссов, или аланов, появившихся в Англии в VI веке до н. э. из Древней Греции благодаря финикийским торговцам. В британском словаре, опубликованном в 1632 году, алан описывается как мастифоподобная собака, используемая для загона и охраны рогатого скота. Аланы, волкодавы, или догообразные собаки, точнее, выески молоссов и брудастых борзых, произошли в Восточной Европе, точнее, в сарматском племени аланов, в честь которого и получили свое название.

Слово «бульдог» в современной орфографии (bulldog) стало появляться в английской литературе в XVII веке, то есть гораздо позже возникновения самой породы. Первые упоминания о бульдоге в Англии можно встретить в 1609 году в пьесе «Молчаливая женщина» Бена Джонсона, а также в 1631 году – в письме Прествича Итона, в котором тот просил прислать ему ряд вещей, включая «...хорошего мастива, ящик с бутылками, наполненными самым лучшим вином, а также пару добрых бульдоггов». Правда, в Англии знали об этой породе задолго до вышеупомянутых авторов.

Название «бульдог» (бычья собака) связано с предназначением породы – нападать на быка. Бульдог бесстрашно бросался на животных с необычайной яростью, не издавая при этом ни звука, и вцеплялся в них мертвой хваткой. С отвагой он набрасывался на свою жертву спереди, кусая быка за

губу, язык или в глаз, а вцепившись, повисал на нем, не разжимая челюстей, невзирая на то, что тот отчаянно пытался освободиться.

О бесстрашии, мужестве и упорстве, с которым бульдоги бросаются на свою жертву, об их решительности вступать в ближний бой и провоцировать схватку говорит факт травли льва, устроенной королем Англии Яковом I, отобравшим для этого одного из своих самых агрессивных львов, проживавших в Тауэре. Они бросались на льва, не уступая ему в смелости, и, несмотря на все усилия «царя зверей», одолели его, опрокинув на спину.

Со времен появления породы бульдог использовался в таких азартных зрелищах, популярных в Британии, как преследование быка и его травля, а также в собачьих боях. В 1835 году парламент Англии запретил подобные развлечения, хотя они негласно проводились в стране вплоть до 1853 года.

Первое преследование быка в Британии было организовано графом Уорреном в Стэмфорде в 1209 году, во времена правления короля Иоанна Безземельного, затем оно было проведено в Татбери в 1374 году. Правда, само это мероприятие возникло гораздо раньше. Мясники специально натаскивали своих собак (мясницких, или бычьих, как их тогда называли), обучая тех загонять, хватать и валить быков, то есть травить их, чтобы говяжье мясо становилось нежнее. Клавдиан писал о том, что травля быков служила в его вре-

мена одним из видов массовых забав.

Затем это мероприятие, введенное Джоном О'Гонтом (1340–1399), герцогом Ланкастера, в подражание корриде в Испании, откуда родом была королева, проживавшая в замке Татбери, проводилось менестрелями татберского замка ежегодно в День святого Брайса в Татбери и Стаффордшире, войдя в ранг церковного обряда. Первоначально травля быка завершала городское празднество, носившее название «Двор менестрелей». Первый раунд проводился в честь «короля музыки», второй – в честь настоятеля, третий – в ознаменование городского праздника, а последующие – на забаву публики. И наконец, затравленный бык поступал в полное распоряжение «короля».

Впоследствии обычай не раз видоизменялся, а в 1778 году был отменен. Вероятнее всего, подобные зрелища были традиционны только для трех городов Англии: Стэмфорда в Линкольншире, Татбери в Стаффордшире и Татбери в Глостершире.

В травле быка, медведя, льва, кабана, лошади и даже человека бульдог использовался в Британии с самых ранних периодов истории страны. Животные при этом проходили специальный курс боевой дрессировки. Происхождение этого варварского обычая восходит к глубокой древности. Джон Хьютон описал первую травлю бычьей собакой быка в Татбери, которая проходила, скорее всего, в Бэнксайд-Беар-Гарден. Собак отбирали и выводили по таким качествам, как от-

вага, выносливость и свирепость. С XIII по XVIII век травля собаками быка считалась в Англии национальным развлечением.

С падением интереса к травле быков собаками и запретом подобных развлечений в 1853 году численность чистопородных бульдогов стала стремительно уменьшаться.

Травля собаками медведя появилась в Британии еще со времен ее оккупации римлянами (с 55 г. до н. э. по 350 г. н. э.). Второе рождение этих кровавых состязаний в Англии произошло благодаря Эдуарду Исповеднику, королю Англии с 1042 года, утвердившему это кровавое зрелище, достигшего пика популярности в 1680 году, когда все остальные зрелища и развлечения подобного рода отошли на второй план.

Так как травля медведей обходилась недешево, это развлечение финансировалось по большей части королевским двором. Обязанность поставщика медведей для травли считалась в те времена настолько ответственной, что в штат придворных была введена официальная должность «медвежий попечитель». В списке достопримечательностей, достойных показа иностранцам, сэр Уолтер Рейли приравнял лондонский Беар-Гарден (медвежий ринг) к Вестминстерскому аббатству. Травля собаками медведя пользовалась в те времена высочайшим покровительством в Лондоне, снискав широкую популярность во всех уголках страны. Мало того, некоторые медведи становились звездами этого зрелища в силу своей непревзойденной силы и доблести. Медведями, про-



славившимися на весь мир, были Джордж Стоун, живший во времена Якова I, Сэкерсон, описанный Уильямом Шекспиром в «Виндзорских насмешницах», Юный Черныш ирландца О'Салливана времен Якова II, одержавший победу в 22 боях, проведенных по схеме «один на один» и «один против двоих» с самыми лучшими собаками Британии.

Состязания по травле медведя были приостановлены во время великой чумы – «черной смерти» 1347–1353 годов. К концу XVIII века травля медведя собаками стала зрелищем неимущего класса, просуществовав до 1835 года, когда зрелище запретили законом.

Кроме того, бульдог использовался для травли барсука и крыс.

На смену травли быков и на усладу публики пришли собачьи бои, также повлиявшие на сокращение численности чистокровных бульдогов. Кроме того, большинство заводчиков тех лет начали вязать бульдогов с терьерами, посчитав, что это улучшит бойцовые качества собак. К концу XVIII века собачьи бои стали едва ли не самым популярным видом развлечений в Англии. Чаще всего в собачьих боях, травле крыс и барсуков участвовали кроссы бульдога с терьером, так как считалось, что кровь терьера придают метисам резвость и ловкость, а бульдога обеспечивают бойцовые качества: смелость, стойкость и выносливость, так как бои или травля зачастую длились по два-три часа. Но именно такое разведение способствовало вырождению и исчезновению чистопородных.

родных бульдогов. Этот факт, а также запреты на азартные состязания навели заводчиков на мысли о спасении породы от исчезновения и выведении собаки, отвечающей новым требованиям: меньших размеров, более лояльной к животным, что и привело к появлению известного нам всем английского бульдога. Исчезнувшей же породе присвоили название староанглийский бульдог.

## 2

# Стандарт породы и комментарии к нему

Стандарт детально описывает важнейшие характеристики и параметры животного, определяя его тип, те малоуловимые различия и характерные признаки, присущие только представителям данной конкретной породы.

Так как порода постоянно совершенствуется, стандарт не может быть чем-то раз и навсегда устоявшимся, поэтому время от времени в него вносятся изменения и дополнения.

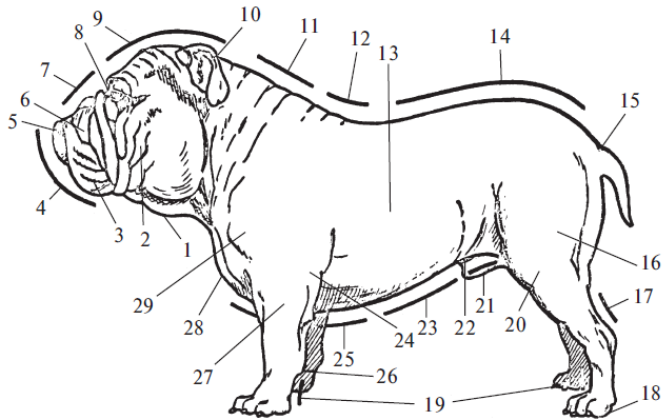
Английский бульдог – универсальная, энергичная, преданная, бдительная, жизнерадостная, послушная, но самостоятельная собака средних размеров, сочетающая в себе качества компаньона, сторожевой, охотничьей и выставочной собаки.

Давайте рассмотрим стандарт породы, утвержденный и принятый FCI – Международной кинологической федерацией.

### БУЛЬДОГ

**Синонимы.** Английский бульдог.

**Страна происхождения.** Великобритания.



## Стати бульдога

1. Подвес
2. Скулы
3. Губы, или брылы
4. Подъем нижней челюсти
5. Нижняя челюсть
6. «Подушка», или складка кожи
7. Линия, на которой расположены подбородок, мочка носа и лоб
8. Переход от лба к морде
9. Череп
10. Ухо типа «роза»
11. Изгиб шеи
12. Холка
13. Спина
14. Пояс
15. Хвост
16. Задняя лапа
17. Передняя лапа
18. Палец
19. Подпорок
20. Плечо
21. Локоть
22. Лопатка
23. Грудь
24. Живот
25. Бедро
26. Пясть
27. Палец
28. Подпорок
29. Подвес

13. Ребра
14. Линия спины (парусом)
15. Постап хвоста
16. Бедро
17. Голень
18. Подушечки лап
19. Пясть, плюсна
20. Колено (коленный сустав)
21. Подъем живота (линия низа)
22. Пах
23. Живот
24. Локоть (локтевой сустав)
25. Грудная клетка
26. Подушечка V пальца
27. Предплечье
28. Грудь
29. Плечевоу сустав (плечелопаточный)

**Общий вид.** Собака средних размеров, сильная и мощная, коренастая и компактная, с массивной и большой по отношению к корпусу головой. Создает впечатление решимости, силы и энергии. Благодаря своему сложению бульдог имеет несколько тяжелую, шаркающую походку вразвалку, как у моряка, двигается правым плечом вперед, короткими быстрыми шагами на «пуантах» (на кончиках пальцев), как бы скользят по земле. Его можно сравнить с мощным буксир-

ным судном или идущим напролом, пыхтящим паровозом с изрядным запасом топлива. Несмотря на вычурный облик, английский бульдог по-своему трогателен и утончен. Он наделен обаянием и благородной сдержанностью, являясь примером решимости, отваги и верности.

Бульдог привязчив, любвеобилен, хорошо уживается с другими животными, отличается умом и легко дрессируется.

**Половой тип.** Хорошо выражен. Кобели крупнее, мужественнее. Суки несколько легче по сложению.

*Недостатки.* Небольшие отклонения от полового типа; суки в кобелином типе.

*Пороки.* Резкие отклонения от полового типа; кобели в сушьем типе.

**Особенности поведения и характера.** Темперамент уравновешенный. Отважен и смел. Настойчив, добродушен с хозяином и спокоен, миролюбив с другими собаками и с детьми. В случае опасности – решительный и храбрый. Несмотря на свой несколько устрашающий вид, очень покладист. Сообразителен и умен. Это активная и подвижная собака с веселым нравом. Хорошо дрессируется.

*Недостатки.* Робость, заторможенность, нервозность, злобность.

*Пороки.* Трусость, агрессивность.

**Тип конституции.** Крепкий, с элементами сырости. Костяк массивный, мускулатура хорошо развита, рельефная. Кожа эластичная, свободная, особенно на голове и спине, плотно прилегающая, сухая на конечностях.

*Недостатки.* Некоторая легкость или грубость сложения, слабовато развитая мускулатура, недостаточно свободная кожа.

*Пороки.* Легкость, грубость, сухость или рыхлость, истощение, ожирение.

**Рост и вес.** Высота в холке – 38–40 см. Средний вес: у кобелей – 25 кг, у сук – 22,7 кг.

*Недостатки.* Незначительные отклонения в высоте в холке.

*Пороки.* Рост ниже 36 см или выше 42 см.

**Формат.** Слегка растянутый.

*Пороки.* Укороченный или растянутый формат.

**Шерстный покров.** Мягкий, короткий, прямой, густой, плотно прилегающий, лоснящийся. Подшерстка нет.

*Недостатки.* Недостаточно густая, несколько пушистая шерсть.

*Пороки.* Длинноватая, жестковатая, пушистая, волнистая шерсть.

**Окрас.** Любой однотонный (чистый и насыщенный), преимущественно рыжий, с черной маской; чисто-белый, палевый, рыжий, красный различных оттенков, соболий; двухцветный – любые комбинации этих цветов: пегий, пестрый, пятнистый, часто с крапом основного цвета; тигровый (часто с маской).

*Недостатки.* Небольшое белое пятно на груди у собак одноцветного окраса.

*Пороки.* Большие белые пятна у собак одноцветного окраса.

**Голова.** Череп достаточно широкий, большой, глубокий (его окружность перед ушами равна высоте собаки в холке). При осмотре спереди череп высокий, широкий, квадратных очертаний (от вершины черепа до угла нижней челюсти). При осмотре сверху голова широкая и короткая (ширина черепа значительно больше ее длины), а сбоку – очень высокая и короткая. Затылочный бугор не выражен. Череп плоский и не заходит за щеки. Кожа на лбу и на голове сырая, покрыта множеством морщин. По средней линии лба (от переносицы до середины лба) имеется плотная складка кожи («ремень»), а под ней – неглубокая ложинка, тянущаяся до вершины черепа. Надбровные дуги выпуклые и широкие. Переход к морде резкий и глубокий. Щеки хорошо выражены, округлые. Скулы выпуклые, расширяются за глазами. Морда короткая, с глубокими морщинами и складкой на переноси-



це, широкая, глубокая, квадратных очертаний, склоненная вниз. Мочка носа крупная, широкая, черного цвета, зеркальце глубоко приплюснуто (до самых глаз). Расстояние от середины переносицы до кончика носа меньше длины от конца носа до подбородка. Ноздри большие, широкие, хорошо раскрыты, так что в движении собака не должна задыхаться и хрипеть. Верхняя губа толстая, мясистая, широкая, расходится от перегородки под тупым углом, сырая, глубоко свисающая, красиво закруглена. При осмотре сбоку хорошо закрывает нижнюю челюсть с боков, а спереди — доходит до каймы нижней губы, полностью закрывая зубы. Челюсти широкие, массивные и квадратные, с хорошо развитым, широким и массивным подбородком. Нижняя челюсть широкая, выдвинута вперед по отношению к верхней и ладьей изогнута вверх над альвеолярными отростками верхней челюсти, чрезмерно возвышаясь над ними. При осмотре сбоку подбородок, мочка носа и лоб находятся на одной линии.

*Недостатки.* Суховатая или легковатая голова; недостаточно свободная кожа на голове; некоторая несбалансированность частей головы; чуть округлый лоб; слабовато развиты скулы, мышцы щек.

*Пороки.* Узкая, мелкая, длинная голова; куполообразный лоб и без морщин; длинная морда; коротковатые брылы, лишь частично прикрывающие зубы и язык; неполная пигментация мочки носа, узкие ноздри; невыраженный переход ото лба к морде.

**Уши.** Высоко и широко поставленные, маленькие, тонкие на ощупь, приподняты на хряще, в форме равностороннего треугольника с закругленными концами, в форме «роза» (сложены внутрь кзади, верхний край обращен кзади и вниз, раскрывая внутреннюю часть уха).

*Недостатки.* Низковато, узковато поставленные, толстоватые уши.

*Пороки.* Уши типа «бутон» (висячие вдоль щек и плотно прилегающие к скулам).

**Глаза.** Глубоко утоплены в орбитах, низко (на уровне лобно-носовой борозды) и широко поставлены (наружный угол глаза находится на уровне щек), средних размеров, округлые, темные, почти черные. Веки сухие, плотно прилегающие, при взгляде собаки вперед белки глаз не видны. Окантовка век темная. Выражение спокойное, умное. Нависающие над бровями складки кожи делают его серьезным и мудрым.

*Недостатки.* Светловатые, мелковатые, узковато поставленные глаза.

*Пороки.* Маленькие, запавшие, невыразительные (свиные), выпуклые, большие, светлые глаза; неполная окантовка век; при взгляде собаки вперед видны белки глаз; эктопия, энтропия век; протрузия третьего века.

**Зубы.** Крупные и крепкие. Резцы расположены в одну линию, вертикального постава. Допустимо шахматное расположение резцов нижней челюсти. Резцы нижней челюсти расположены выше резцов верхней челюсти, а клыки – далеко впереди и кнутри от клыков верхней челюсти, почти перед резцами верхней челюсти. Прикус – перекус с отходом (бульдожий).

*Недостатки.* Мелковатые, с небольшим желтым налетом, стертые не по возрасту зубы; избыток зубов.

*Пороки.* Редкие, маленькие, кариозные зубы; перекус нижней челюсти; отсутствие характерного подъема нижней челюсти, из-за чего резцы нижней челюсти находятся на одном уровне с резцами верхней челюсти; клыки нижней челюсти снаружи соприкасаются с клыками верхней челюсти; тесный перекус; горизонтальное расположение резцов нижней челюсти; недостаток резцов, клыков.

**Шея.** Короткая, тяжелая, низко поставленная, глубокая, крепкая, с красивой линией загривка. Кожа на горле образует складки, переходящие в подвес с двух сторон.

*Недостатки.* Суховатая, слабоватая, длинноватая шея.

*Пороки.* Сухая, с мало выраженной мускулатурой, слабая, рыхлая, высоко поставленная, длинная, без подвеса шея.

**Холка.** Слабо выражена, покрыта эластичной толстой кожей, образующей складки. Высота в холке ниже высоты в

крестце (низкопередость).

**Спина.** За холкой слегка западает и плавно поднимается к пояснице, круто опускаясь к основанию хвоста, образуя характерную для породы арку (спина «парусом», или «колем»). Она короткая, широкая, мускулистая, крепкая, суживающаяся к пояснице, слегка наклонная от крупа и поясницы к холке.

*Недостатки.* Мягковатая, слегка выпуклая спина.

*Пороки.* Длинная, узкая, прямая, горбатая спина (карповидная или верблюжья).

**Поясница.** Короткая, выпуклая, умеренно широкая (уже спины), мускулистая.

*Недостатки.* Слабоватая, длинноватая поясница.

*Пороки.* Длинная, слабая, излишне выпуклая или широкая поясница.

**Круп.** Округлый, короткий, умеренно широкий, резко скошен, мускулистый. Чуть выше холки.

*Недостатки.* Легковатый, недостаточно мускулистый, прямоватый круп.

*Пороки.* Горизонтальный, умеренно скошенный круп.

**Хвост.** Короткий (до 8 см), низко поставленный, прямой (цилиндрической формы, равномерно суживающийся к концу), без подвеса или щетки, держится опущенным; штопо-

ром (толстый у основания, суживающийся к концу, направленным вниз) или с изломами (плотно прижатый, с концом, направленным вниз). Допускается подъем хвоста при движении до линии спины.

*Недостатки.* Длинноватый, высокоовато поставленный хвост.

*Пороки.* Длинный, высоко поставленный, поднимающийся при движении выше линии спины; хвост штопором с поднятым вверх кончиком хвоста.

**Грудь.** Округлая, широкая, глубокая. Ребра округлые. Грудная клетка просторная в передней части, округлая в боках. Сокол груды выдается вперед за линию плечелопаточных суставов, образуя киль, и опускается между локтями вниз, нежной аркой поднимаясь к животу.

*Недостатки.* Плосковатая, мелковатая, узковатая грудь.

*Пороки.* Плоская, мелкая, узкая, бочкообразная грудная клетка.

**Живот.** Умеренно подтянут. Паха подобраны.

*Недостатки.* Резко подтянутый или прямой живот; паха не выражены.

*Пороки.* Живот с подхватом, опущенный живот; паха выпуклые или чрезмерно подтянуты.

**Передние конечности.** Очень крепкие, короткие, ши-

рокого постава. Плечевой пояс несколько загружен. Плечи мускулистые, косо поставлены, прямые, прижаты к корпусу. Локти слегка развернуты кнаружи, низко поставлены. Предплечья короткие, прямые, отвесно поставлены. Пясти короткие, крепкие, почти отвесные (угол  $20^\circ$ ). Внешнее ощущение, что конечности почти дугой, обманчиво и обусловлено шириной передней части грудной клетки, большим массивом плечевого пояса и развернутостью локтей наружу.

*Недостатки.* Недостаточно широко поставленные конечности, слабоватые пясти.

*Пороки.* Длинноноготь; слабые, близко или бочкообразно поставленные конечности; искривление предплечий, мягкие пясти.

**Задние конечности.** При осмотре сзади прямые и параллельные, крепкие, мускулистые, длиннее передних, образуют высокозадость (ложную); поставлены немного уже передних. Бедра длинные, мускулистые, коленные суставы округлые, слегка развернуты кнаружи. Голени короткие, скакательные суставы низко опущены и несколько сближены, углы выражены. Плюсны короткие, отвесно поставлены. Небольшой размет лап кнаружи.

*Недостатки.* Небольшие отклонения от правильного постава.

*Пороки.* Слабый костяк и мускулатура; слабые, короткие задние конечности; бочкообразный, узкий или чрезмерно

широкий постав конечностей; постав с разметом лап кнутри; сближенные скакательные суставы; мягкие плюсны; высоконоготь.

**Лапы.** Средних размеров, круглые, компактные, сводчатые, в комке, с небольшим разметом кнаружи.

*Недостатки.* Слабоватые, прямо поставленные лапы.

*Пороки.* Плоские, распущенные лапы; прибылые пальцы.

**Движения.** Тяжелые и грузные, шаг короткий и быстрый. При осмотре сверху задние конечности почти не поднимаются и кажутся тесно плывущими над землей, собака идет как бы на кончиках пальцев (на цыпочках). Движения в суставах свободные. Собака как бы перекачивается при движении, движется боком, шаркая задними конечностями (вразвалку). При беге движется плечами вперед, как лошадь на мелкой рыси.

*Недостатки.* Несколько связанные движения.

*Пороки.* Связанные движения; ограничение движений в суставах.

**Дисквалифицирующие пороки.** Крипторхизм; рост ниже 36 или больше 42 см; вес недостаточный или избыточный; длинная, курчавая шерсть; окрасы: черный, черный с подпалом, телесный (печеночный) или любой другой, не предусмотренный стандартом; диспропорциональная, мелкая, су-

хая голова с удлинённой и заострённой мордой; уши типа «тюльпан» – полустоячие: концы ушей направлены в стороны; стоячие или купированные уши; прямая морда; коричневая или телесного цвета («дадли») мочка носа; депигментация век и губ; прикус прямой, ножницеобразный или недокус; при закрытой пасти видны зубы или язык; провисшая спина; хвост свечкой или купированный, серпом или кольцом; иноходь; свободная, легкая походка.

При составлении мнения о конкретном представителе породы нам следует помнить о том, что внешний вид (то есть впечатление, которое собака в целом произведет на эксперта) должен волновать нас в первую очередь. Ярко выраженных пороков быть не должно. Собаку нельзя считать идеальной только потому, что одна из ее статей заслуживает восхищения, в то время как остальные оставляют желать лучшего. Выдающаяся черта не должна затмевать в ваших глазах другие особенности собаки, отнюдь не заслуживающие высокой оценки.

Идеальный бульдог (тот, о котором можно только мечтать, тот яркий представитель породы, которого хотел бы получить каждый заводчик) должен быть средних размеров, иметь вес около 25 кг и короткую, прямую, плотно прилегающую, блестящую, здоровую на вид шерсть. Он должен быть коренастым, приземистым, с массивной головой и вздернутой мордой, широким в плечах, с сильными и крепкими конечностями. Весь облик говорит о том, что это мощная, сме-



лая, выносливая и сильная собака. Эти характерные черты проявляются во взгляде собаки и манере ее поведения. Бульдога отличают спокойный и дружелюбный нрав, решительность и отвага (но ни в коем случае не злоба и не агрессия), он должен вести себя миролюбиво и с достоинством.

# Конец ознакомительного фрагмента.

Текст предоставлен ООО «ЛитРес».

Прочитайте эту книгу целиком, [купив полную легальную версию](#) на ЛитРес.

Безопасно оплатить книгу можно банковской картой Visa, MasterCard, Maestro, со счета мобильного телефона, с платежного терминала, в салоне МТС или Связной, через PayPal, WebMoney, Яндекс.Деньги, QIWI Кошелек, бонусными картами или другим удобным Вам способом.