

АФИНЫ И АКРОПОЛЬ

ПАМЯТНИКИ
ВСЕМИРНОГО НАСЛЕДИЯ



Памятники всемирного наследия

Елена Грицак

Афины и Акрополь

«ВЕЧЕ»

2005

Грицак Е. Н.

Афины и Акрополь / Е. Н. Грицак — «ВЕЧЕ»,
2005 — (Памятники всемирного наследия)

Сегодняшние Афины – город с долгой историей, центр античного мира и молодая столица индустриального государства. Культура процветала здесь в то время, когда разбитые на племена европейцы скрывались в лесных чащах. После многовекового упадка древний город возродился, обрел неповторимый облик, но сумел сохранить классическое наследие. Главным его достоянием являются памятники, прежде всего античные храмы, которым посвящена значительная часть книги. Кроме подробного рассказа о них, читателю предлагается обзор архитектуры средневековых Афин, знакомство с неоклассическим и современным городом.

© Грицак Е. Н., 2005

© ВЕЧЕ, 2005

Содержание

Введение	5
Здесь город Афины...	7
Темные времена	9
Агоры	20
Конец ознакомительного фрагмента.	23

Елена Грицак

Афины и Акрополь

Введение

Жизнь коротка, а путь искусства долог...
Гиппократ

Наши современники представляют греческую культуру гораздо более древней, чем она является на самом деле. Искусствоведы считают ее началом период архаики, то есть 800-700-е годы до н. э., когда античный мир узнал поэмы Гомера и Гесиода. Этой эпохе предшествовали тысячелетия варварства, в течение которых эллинские племена готовились к вступлению в цивилизацию. Мифологическая история Греции начинается с развитой культуры народов, обитавших на восточном побережье Средиземного моря и ближайших островах. Не слишком достоверными представляются сведения о пеласгах как самых древних обитателях Аттики. Можно лишь предположить, что легендарные предки греков владели значительной частью Балканского полуострова, островами Эгейского моря и западным побережьем Малой Азии. О более раннем состоянии эллинского этноса можно судить лишь по изобретениям, общественным учреждениям, степени развития языка и преданиям, которые достаточно скупо повествуют о происхождении греческой нации.



Акрополь

Более достоверными источниками информации служат памятники, которыми во все времена отмечали важные события, происходившие в государстве, обществе и жизни отдельных личностей. Эллины сооружали монументы в честь реальных и легендарных героев, праздников, спортивных побед, ратных подвигов.

Греция, как ни одна страна в мире, богата древностями. Множество предметов античной эпохи дает возможность проследить развитие искусства данного края и далее составить мнение о других сторонах жизни его обитателей, например политике, экономике, социальной сфере. Исчезнувшая культура наиболее полно предстает в литературе и зодчестве, поскольку именно в этих видах искусства проявляется истинная цивилизованность, то есть любовь к красоте и гармонии. Не случайно говорят, что понять душу эллина можно, лишь прочитав «Илиаду» и увидев Парфенон. Однако в поэзии греков превзошли другие народы, тогда как первенство в архитектуре и пластике не утрачено ими до сих пор.

Здесь город Афины...

Кто не был в Афинах, тот чурбан.
Сократ

Посетителям современных Афин трудно не заметить арку, расположенную недалеко от проспекта королевы Амалии. Непохожие друг на друга, части этого странного сооружения представляют различные направления в зодчестве так, словно воплощают черты, некогда отличавшие римлян и греков. Помпезный римский дух отразился в форме основания: массивная мраморная стена прорезана арочным пролетом, по обеим сторонам которого в свое время стояли колонны с пышными капителями. Ее венчает изящный портик, или галерея, на тонких столбах, с антаблементом и небольшим фронтоном – деталями, характерными для греческой архитектуры.



Арка Адриана

Несмотря на противоречие отдельных частей, арка привлекает неброским декором, правильными пропорциями и легкостью, отвечающей скромной красоте местного ландшафта. В

древности она служила воротами в стене, отделявшей старый город от нового, построенного римским императором Адрианом. Об этом свидетельствует надпись на стене, обращенной к Акрополю: «Здесь город Афины, старый город Тесея». Текст на противоположном фасаде удостоверяет, что с другой стороны арки начинается «город Адриана, а не Тесея». Наряду с реальным императором, в текстах упомянуты имена легендарных покровителей города: богини-основательницы и мифического царя, который правил Афинами в микенскую эпоху.

Темные времена

Согласно мифам, будущая греческая столица обрела название после ссоры Афины с Посейдоном. Боги оспаривали право господства над Аттикой – самым большим полуостровом Эллады – и, не придя к единому решению, обратились к судье. Небесный арбитр решил отдать земли тому, кто способен не только создать город, но и обеспечить его процветание. Владыка морей ударил трезубцем о скалу, где тотчас появился источник, означавший удачу в мореплавании. Богиня мудрости вонзила копье в каменистую почву, откуда тотчас выросла олива, плоды которой символизировали богатство. Земной народ оценил дар Афины и назвал ее именем город, уже давно существовавший на высоком холме.

Ум и жизненный опыт достались Афине по наследству от матери, богини разума Метиды. Единственным ее неразумным поступком стало обещание произвести на свет детей, способных превзойти верховного бога, коим являлся ее супруг Зевс. Разгневанный громовержец проглотил жену, но вскоре ощутил сильную головную боль. Не желая терпеть муки, он призвал кузнеца Гефеста и приказал ему разбить несносную голову. Дальнейшие события описаны в гомеровском гимне «К Афине»:

...Из головы священной Зевс родил дочь в полных dospехах,
Золотом ярко сверкавших. При виде ее изумленье
Всех охватило бессмертных, пред Зевсом эгидодержавным.
Прыгнула быстро на землю Афина из главы его вечной,
Острым копьем потрясая...

Выигранное поселение располагалось на берегу Эгейского моря, в живописной долине с множеством холмов, над которыми возвышалась гора, впоследствии ставшая священным Акрополем. Ее крутые склоны поднимались на 156 м над уровнем моря и обеспечивали защиту с суши, а отдаленность берега оберегала от нападений с моря. Население не испытывало недостатка в питьевой воде, поскольку в долине протекала река Кефис с притоком Илисс.

Можно предположить, что в те времена Аттику населяли беженцы с востока, прибывшие на материковую Грецию в VI тысячелетии до н. э. Более 30 веков довольствуясь дарами земли, они вступили в цивилизованную эпоху после открытия бронзы, но земледелие еще долго оставалось их главным занятием. Острые и крепкие изделия из металла облегчили пахоту и строительство, став одной из причин появления торговли. Излишки продуктов обменивались на орудия труда, оружие, украшения или керамическую посуду. Люди богатели, население увеличивалось, и крестьянские хозяйства быстро превращались в города. Возможно, именно так развивалось поселение на месте Афин, где в III тысячелетии до н. э. жили потомки легендарных пеласгов. Неолитическое городище с десятком примитивных хижин постепенно преобразилось в город с каменными домами, дворцами, святилищами многочисленных богов. Постройки священного холма оберегала стена циклопической кладки, то есть созданная из огромных, разной величины камней по образцу ахейских крепостных укреплений. Вход в крепость находился с противоположной от морского берега стороны и был защищен выдвинутой башней.



«Афина». Рельеф на плите, мрамор

Позже подобное сооружение окружило весь поселок; 4-километровую каменную ограду назвали Пеласгиконом в память о первых обитателях края. Немногие сохранившиеся фрагменты стены позволяют вообразить если не талант, то невероятные усилия древних строителей, сумевших возвести сооружение из гигантских неотесанных глыб рыжевато-серого известняка. Плотно уложенные друг на друга, они производят впечатление мощи, таинственной неуправляемой силы, которой, вероятно, обладали легендарные предки афинян. Почти во всех античных трудах они представлены сказочными гигантами – циклопами, и это сравнение не могло быть случайным.

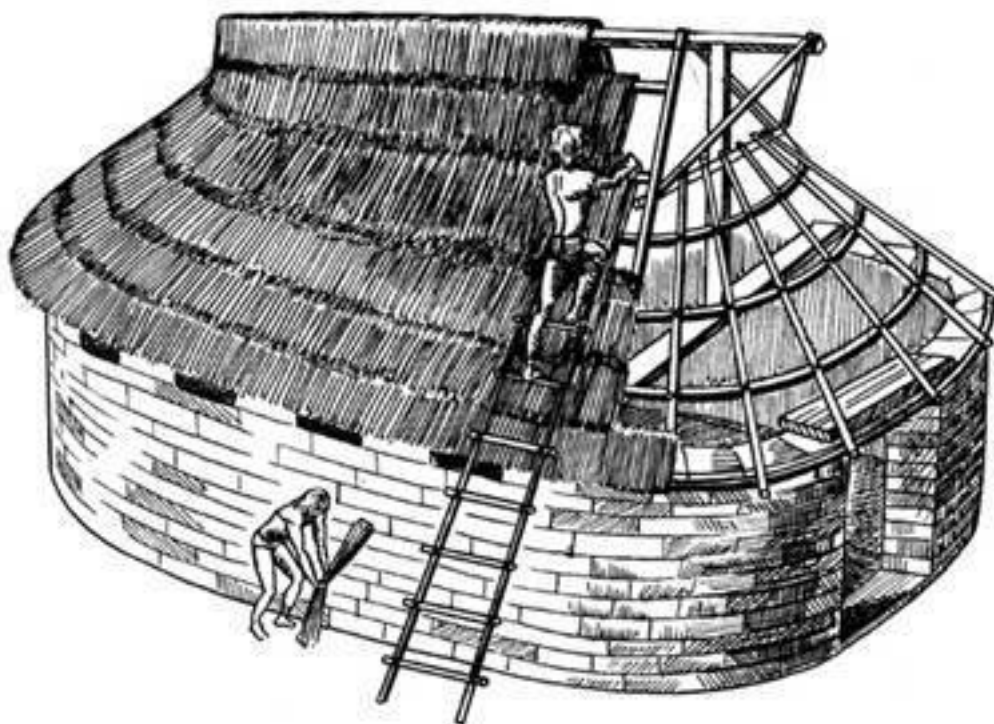
Греки не собирали богатых урожаев круглый год, хотя, подобно жителям Апеннин, жили в мягком средиземноморском климате. Развитию сельского хозяйства препятствовал рельеф, точнее, обилие холмов и, соответственно, недостаток плодородных земель. Летом выпадало слишком мало дождей, реки часто пересыхали, поэтому основная часть культур выращивалась зимой, невзирая на снег, нередко выпадавший в этих местах. Главными продуктами на столе древних греков были хлеб, вино и оливковое масло. Творение Афины – священная олива – не сделала всех греков богачами, хотя ее плоды были незаменимы во многих хозяйственных сферах: выжатое из оливок масло использовалось для еды, освещения дома и приготовления косметических мазей. Со временем этот универсальный продукт стал предметом продажи и средством обмена.

В XVII веке до н. э. в Аттику вторглись племена ахейцев. Мрачный, воинственный, богатый и достаточно образованный народ явился с севера, достиг Пелопоннеса, где воз-

никли города-государства Пилос и Микены. Пришельцы селились на высоких холмах, строили поселки с огромными царскими дворцами, окружая их кольцом толстых (до 7 м) каменных стен. Такое сооружение называлось «акрополь», что в переводе с греческого языка означало «верхний город».

Через пять столетий микенская цивилизация перестала существовать. Однако тип укреплений вместе с некоторыми элементами погибшей культуры не был утрачен и даже получил развитие в Афинах, где в XIII веке до н. э. правил легендарный Тесей. Будучи незаконным сыном афинского царя Эгея, он прославился благими и недобрыми делами задолго до того, как занял место отца. По преданию, статус наследника достался ему после исполнения трех божественных предписаний: юный царевич поднял камень, взял в руки меч и разоблачил коварство супруги отца Медеи, пытавшейся отравить будущего наследника. Далее Тесей победил Прокруста, избавил афинян от Минотавра, спас от гибели и бросил на диком острове красавицу Ариадну, стал косвенной причиной смерти Эгея, привлек амазонок, едва не разоривших столицу, и, наконец, дошел до убийства собственного сына. Беды окончательно испортили характер Тесея, который и без того не отличался добротой. Законы в пору его правления были настолько суровы, что афинянам пришлось изгнать царя на остров Скирос, где он умер, обретя покой в безымянной могиле.

В источниках того времени отражены события, послужившие причиной распада микенского мира. В древнеегипетских рукописях описаны неурожаи, вызвавшие жестокий голод, упадок торговли, разорение сельских общин и массовые перемещения. Покидая страну целыми родами, люди садились на корабли и пускались в бессрочное плавание по Средиземному морю. Заброшенные города разрушались от землетрясений и набегов соседних племен. Одновременно с гибелью микенской цивилизации Эллада вступила в эпоху, оставшуюся в истории под названием «темные века». Казалось, исчезнувший народ унес с собой мореходство, искусство письма, фрески и секреты обработки камня. Остатки населения возвратились к примитивной технике ремесел и почти первобытной архитектуре. Беспорядки усилились на рубеже тысячелетий, когда исконное население полуострова испытало второе северное нашествие: с балканских гор спустились племена дорийцев, ведущих свой род от Дора, сына Эллина. Уничтожив остатки микенской культуры, дикари создали собственную систему ценностей и сумели построить новую Грецию – союз городов-государств, удививших мир достижениями во всех сферах человеческой деятельности.



Хижина темных веков

В темные века эллины строили жилища из дерева, соломы и сырцового кирпича, который изготавливался путем соединения глины с высушенной на солнце травой. Городские дома почти не отличались от сельских, представляя собой небольшие хижины с кирпичными стенами и соломенной крышей на деревянном каркасе. Одежда тех времен совсем не походила на облегающее микенское платье. Женщины и мужчины ходили в одинаковых дорических хитонах, окутывая тела грубой льняной либо шерстяной тканью, скрепленной бляхами или булавками.

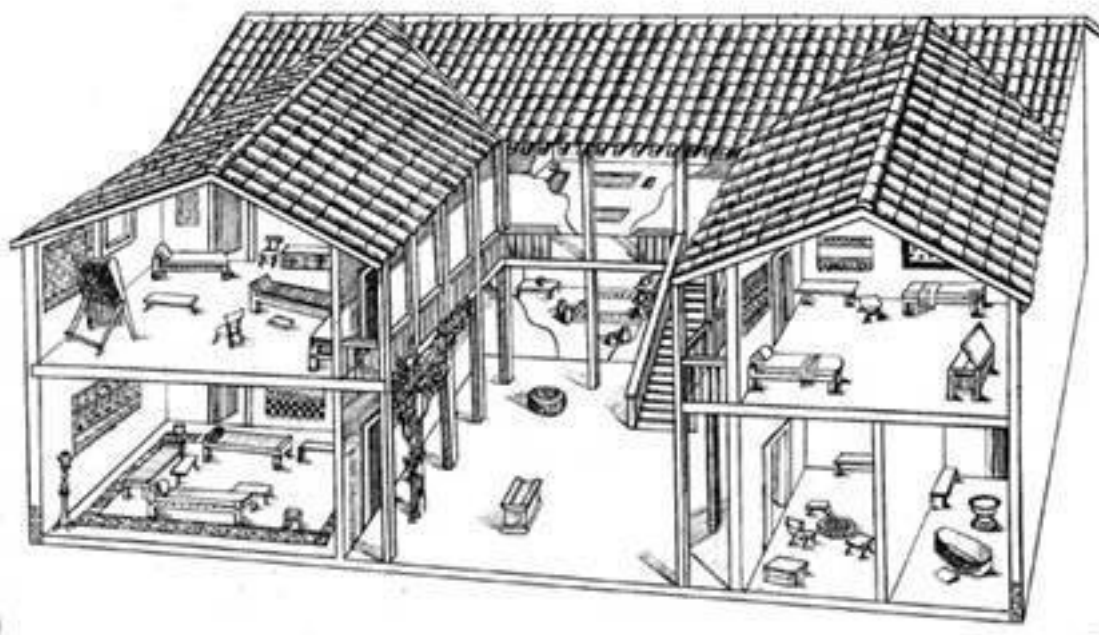
По окончании мрачных веков Афины вступили в период архаики (800-500-е годы до н. э.). Историки видят в нем ранний период эллинской культуры, когда, словно из небытия, возникли забытые ремесла, расцвело искусство, появились наука и философия. Литераторы архаичных времен сумели записать то, что ранее существовало лишь в устном творчестве, – знаменитые греческие мифы. Вначале к легендам обратились аэды (от греч. *aoidos* – «певец»), сочинявшие эпосы, которые исполнялись под аккомпанемент струнного инструмента. Слагая свои произведения по образцу старинных песен, они пользовались известными сюжетами, перерабатывая и дополняя их, чтобы передать потомкам законченную повесть о каком-либо нашумевшем событии.

Сказители выступали на пирах, развлекая афинских аристократов рассказами о войне и подвигах героев. Сегодня архаические поэмы являются важным источником информации о жизни древнегреческих богов, царей и простых обитателей античного мира. Наибольшей славы из аэдов удостоился бродячий слепец Гомер, чьи рассказы отнесены к самым ранним образцам греческой литературы. Пересказанная им история о Троянской войне знакома современному читателю по двум эпосам: «Илиаде», где повествуется об осаде Трои, и «Одиссее» – о путешествии царя Одиссея в Итаку. В архаическую эпоху расцвела лирика, представленная стихами Алкея, Алкмана, Ивика, Анакреонта и поэтессы Сапфо с острова Лесбос. Наряду с эпосами, возник жанр историографии, появились первые драматургические сочинения, сформировалась театральная система. Самым значительным явлением в древнегреческой литера-

туре стало рождение философии: первым греческим мудрецом, по собственному утверждению, был математик Пифагор Самосский.

Историческим фоном архаики послужила колонизация, раздвинувшая пределы известного грекам мира до Чёрного моря. Тогда же сложилась особая форма организации греческого общества – полис, или город-государство, который составляли члены общины, наделенные имущественными и политическими правами. Бесправная часть населения, например рабы, метеки, перизки, вольноотпущенники, в полис не входила.

В демократических Афинах не было дворцов. Полноправные граждане жили в домах, возведенных из сырцового кирпича на деревянном каркасе, но отличавшихся от хижин большими размерами и удобством. Городские жилища часто имели два уровня, поскольку знатному эллину требовались комнаты для себя, своей жены, дочерей и многочисленных рабов. Здания располагались вокруг внутреннего дворика, в котором находились алтарь, чахлые растения и колодец. Самое просторное помещение первого этажа – андрон – занимал хозяин. Здесь он работал, отдыхал, принимал гостей, не вставая с деревянного ложа. По другую сторону двора находились кухня, ванная и комната, посвященная богине Гестии, где семья собиралась вокруг очага. В классическую эпоху окруженный колоннами внутренний двор греческого дома именовался перистилем.



Дом богатого афинянина

Столь популярные в античном мире пиры проходили на мужской половине дома. Трехразовое питание греков предполагало наличие двух завтраков и обильного обеда. На вечерний пир обычно приглашали друзей, которых извещали заранее через рабов. Приглашенным разрешалось приводить собственных приятелей, даже если те не были знакомы с хозяином. Иногда к обеду являлись непрошенные гости – паразиты (от греч. *parasitos* – «нахлебник», «туеядец»), вкушавшие еду под презрительным взглядом хозяина. Участники пира начинали застолье в назначенное время, не дожидаясь опоздавших, вследствие того, что точность тогда почиталась выше галантности. Гости снимали обувь у входа и не всегда довольствовались омовением ног: от предложения принять ванну и умаслить тело благовониями обычно никто не отказывался.

Рабыни расставляли еду на низких столиках, которые по окончании пира задвигались под ложа, покрытые яркой тканью. Гости располагались по двое, спиной друг к другу и обедали полулежа, опираясь плечом на подушку или валик. Греки ели руками, пользуясь вместо салфеток тестом или хлебным мякишем. По окончании трапезы все присутствующие совершали омовение рук и приносили жертву богам в виде обильного возлияния. В конце пира подавались сыр, фрукты, сладкие блюда и вновь «хмельная влага» в качестве обязательного элемента симпозиума (от греч. *symposion* – «пиршество»). Эллы именовали так философскую беседу за вином, с присутствием аэдов, флейтисток, акробатов, танцовщиц и гетер.

Греческая посуда в соответствии с назначением имела различные формы и размеры. Из множества бытовых сосудов наиболее распространенным видом была амфора – ваза с узким горлом и двумя широкими ручками, предназначенная для вина и масла. Торговцы использовали ее при транспортировке товара, а политики – во время голосования в качестве урны. В большой вазе под названием «кратер» с завитками вместо ручек вино смешивалось с водой. Греки всегда разбавляли спиртные напитки, прежде чем подать их к столу: пить неразбавленное вино считалось варварством. Затем хмельная смесь переливалась в расписной кувшин-ойнохою с венчиком горла в виде трилистника, а из него разливалась по бокалам. Женщины носили воду в гидриях – сосудах с тремя ручками. Из канфаров, киликов и скифосов пили вино лежащие на ложах участники пира. Крупная ваза-лутрофор использовалась во время свадебной церемонии: в ней приносили воду для ванны.

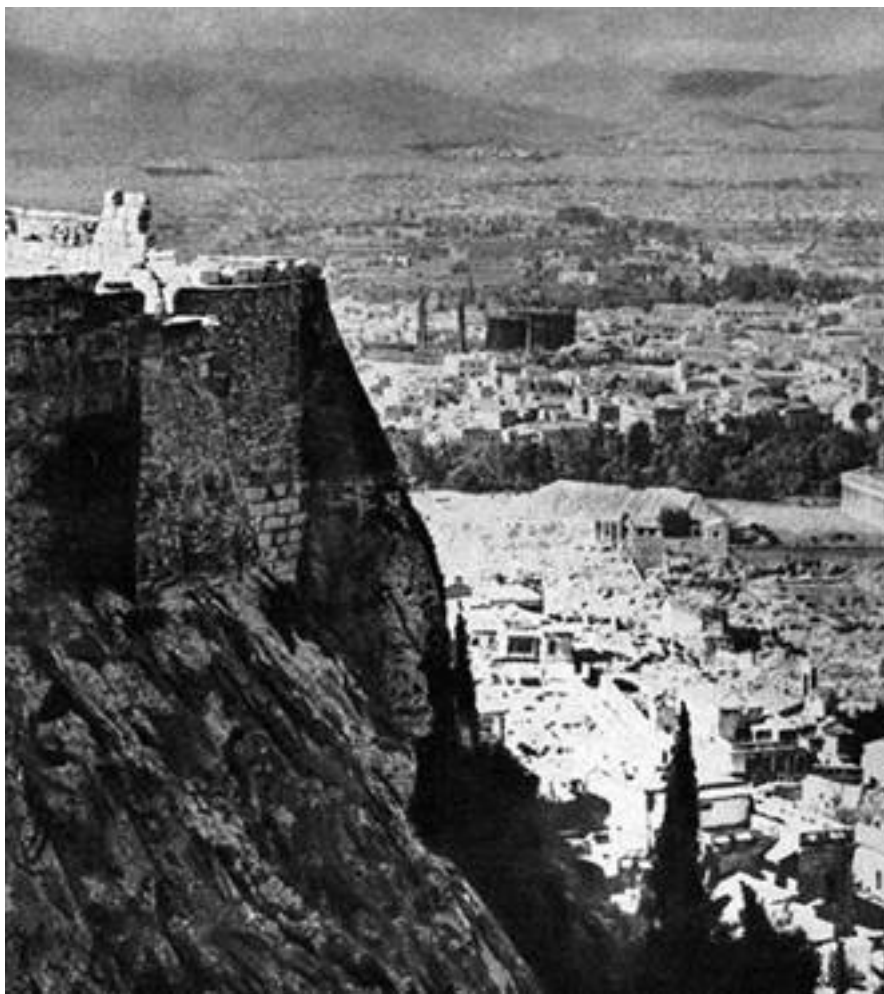
Гостеприимство греков со временем перешло в проксению, или государственную обязанность, ставшую основой современной дипломатии. Покинув родной город, грек переходил в другое государство, где искал защиту у проксенов. Представители Афин в других полисах помогали своим соотечественникам, например предоставляя жилье и ссужая деньгами, то есть старались создать привычную жизненную среду в чужой стране. Помимо жалованья, дипломаты имели привилегии в тех полисах, гражданам которых они оказывали услуги.

Греческие мужчины и женщины существовали в различных мирах, что выражалось не только в разделении жилища. По закону и древней традиции гречанкам запрещалось выходить на улицу без сопровождения раба. Хозяйки с дочерьми проводили большую часть дня в гинекее – одном или нескольких помещениях второго этажа, куда обычно не заходили мужчины. Комнаты прекрасной половины семейства отличались изящной отделкой; выкрашенные однотонной краской стены были покрыты вышивками и яркими ковриками, изготовленными самой хозяйкой и ее дочерьми. На низких столиках стояли туалетные принадлежности, спрятанные в расписные керамические шкатулки-пиксиды. Благовония и мази хранились в сосудах под названиями «арибалл» и «алабастр».

Полы верхней части дома устилались досками, тогда как настил нижнего этажа выполнялся из утрамбованной земли. С V века до н. э. афиняне стали использовать цветной камень и создавали красочные мозаики с геометрическим узором меандр. Для защиты от злоумышленников у главного входа в дом стояла особого вида статуя Гермеса – герма, культовый символ этого бога, исполненный в виде камня с головой и подчеркнутым фаллосом. Такие изваяния устанавливались на дорогах из Афин и всегда пестрили изречениями или надписями с указанием расстояний. В классические времена появились гермы с одинарными или двойными портретами известных политических деятелей, поэтов и философов.

В богатых домах идолу помогал привратник, который встречал гостей и отгонял бродяг. Кривые афинские улицы были невероятно узки. Прежде чем выйти со двора, хозяин стучал кулаком в дверь для того, чтобы, распахнув ее, случайно не ударить прохожего. Ограждая здания, глиняные стены создавали сплошной коридор, в котором едва могли разминуться два человека. Греки не знали привычных европейскому глазу окон, поэтому слов для их обозначения в местном словаре не имелось. Комнаты освещались с помощью небольших проемов, устроенных по типу форточек под крышей дома. Чаше они закрывались ставнями, что предо-

храняло жилище от солнца и любопытных взглядов. Впрочем, все эти предосторожности не спасали от воров, поскольку тонкие перегородки не составляло труда сломать даже человеку далекому от спорта.



Вид на Афины с Акрополя

Придавая большое значение здоровью и физическому совершенству, греки, кроме того, стремились к красоте души. Тогдашнее общество заботилось о поддержании чистоты, отчего в крупных городах существовали общественные бани, куда граждане приходили через день, непременно в сопровождении рабов. Невольник укрывал хозяина зонтом и нес принадлежности, делавшие процедуру мытья более приятной: заменявшие мыло жирную глину и соду, белье, полотенца, душистое масло, всевозможные щетки. Приняв горячую ванну в круглом чане, купальщики продолжали блаженствовать в парильнях с сухим горячим воздухом или завершали купание в холодных отделениях.

В архаичный период по всей территории Греции сформировалась система полисов. В зависимости от результатов борьбы земледельцев и ремесленников с родовой знатью управление в городах-государствах было демократическим, как в Афинах, или олигархическим, как в Спарте. Период наивысшего расцвета полисов связан с возвышением Афин в 500-400-х годах до н. э. Это произошло после победы греков над персами и созданием Морского союза во главе с победителями. Своеобразная политическая организация объединила в себе все приморские

города и острова Эгейского моря. Собрания членов проходили в святилище Аполлона на острове Делос, отчего сам союз именовался Делосским.

Переломным моментом в полувековой борьбе стало сражение близ Марафона. Осенью 490 года до н. э. афинское войско под командованием Мильтиада разгромило персов благодаря вмешательству Тесея. Согласно мифам, видя усталость соплеменников, дух бесславно почившего царя прорвал вражеские ряды, чем вызвал панику среди врагов и воодушевил своих соотечественников. Одержав первую крупную победу, афиняне вспомнили о благих делах Тесея, особо оценив заслуги по объединению аттических городов. Решив переправить его останки в Афины, люди прибыли на Скирос и долго искали могилу, пока не увидели орла, разрывающего землю когтями. Начав копать там, где указала птица, они нашли гроб с костями в бронзовых доспехах. Бранные останки Тесея перевезли в столицу и с почестями захоронили недалеко от рыночной площади. Впоследствии на месте погребения царя появился храм, сохранившийся гораздо лучше других построек того времени. При нашествии персов обгорела и едва не погибла священная олива, но впоследствии на ней появились зеленые побеги, ставшие символом возрожденной греческой столицы.

После нашествия дорийцев начали медленно разрушаться старые крепости на холмах: царские дворцы зарастали травой и постепенно вращались в землю. К окончанию войны с персами на Акрополе стояли только храмы, а дома и общественные здания располагались у подножия горы. Хорошо освещенный южный склон афиняне избрали для постройки театра Диониса и Одеона Герода Аттика. Немного позже между ними расположилось святилище бога-врачевателя Асклепия. С северного склона в жилые кварталы спускалась Панафинейская (Священная) дорога. Один раз в четыре года по этому пути двигалось торжественное шествие, совершаемое в честь покровительницы города. С возведением крепостной стены на Священной горе появились ярко раскрашенные каменные постройки, храмы и статуи.

Новые Афины сформировались путем объединения нескольких сел и по виду мало напоминали крепость микенских владык. Центром столицы Морского союза был уже не царский дворец, а благоустроенный рынок под названием «агора», с алтарем, храмами, государственными учреждениями, мастерскими и торговыми лавками. На этой обширной площади проходила жизнь всех древнегреческих полисов. Складываясь стихийно в период архаики, в классические времена она формировалась по регулярному плану.

Развитие ремесел в пору архаики определило открытие железа, а также изобретение способов его обработки. Эллинские мастера искусно ковали и паяли различные изделия, снабжая крестьян серпами и мотыгами, а воинов – острыми мечами. Греки добывали так много железной руды, что металла с избытком хватало на собственные нужды и для продажи в соседние и дальние страны. Одновременно гончары успешно осваивали керамику, в чем постепенно превзошли восточных мастеров.



Амфора с геометрическим орнаментом

Раскрашенная в сияющие цвета посуда из Афин создавалась для ежедневного пользования. Однако стремление к функциональности не мешало мастерам добиваться совершенных форм и украшать каждый предмет великолепной росписью. Афинские гончары жили и работали в квартале Керамик, откуда начала распространяться техника чернофигурной росписи. Ее основой послужил черный лак, секрет изготовления которого не раскрыт до сих пор; известно лишь то, что в его состав входила древесная зола. В начале работы наносился рисунок, а затем будущие черные силуэты затирались колером. Посуда ставилась в печь, где в определенный момент обжига закрывались все отверстия, и таким образом прекращался доступ кислорода. В результате химической реакции весь горшок становился темным. После этого мастера снижали температуру, открывая разом все отверстия. Покрашенные места оставались черными, тогда как остальная поверхность приобретала мягкий желтый или красный цвет.

Древнегреческие художники строили композицию на выразительности четких силуэтов, всегда согласуя рисунок с формой изделия. Закрашенные черным лаком фигуры выделялись на светло-красном фоне неокрашенной глины. Для большего эффекта основные тона в деталях одежды или орнамента дополнялись белой и пурпурной красками. Позднее эту технику вытеснили приемы краснофигурной вазописи, когда на черном фоне покрытого лаком сосуда эффектно выделялись неокрашенные фигуры. Натуральный цвет глины в изображениях фигур позволял более детально прорисовывать формы, придавать силуэтам живость и натурализм. Считается, что краснофигурную роспись изобрели афинские керамисты, а знаменитые мастера

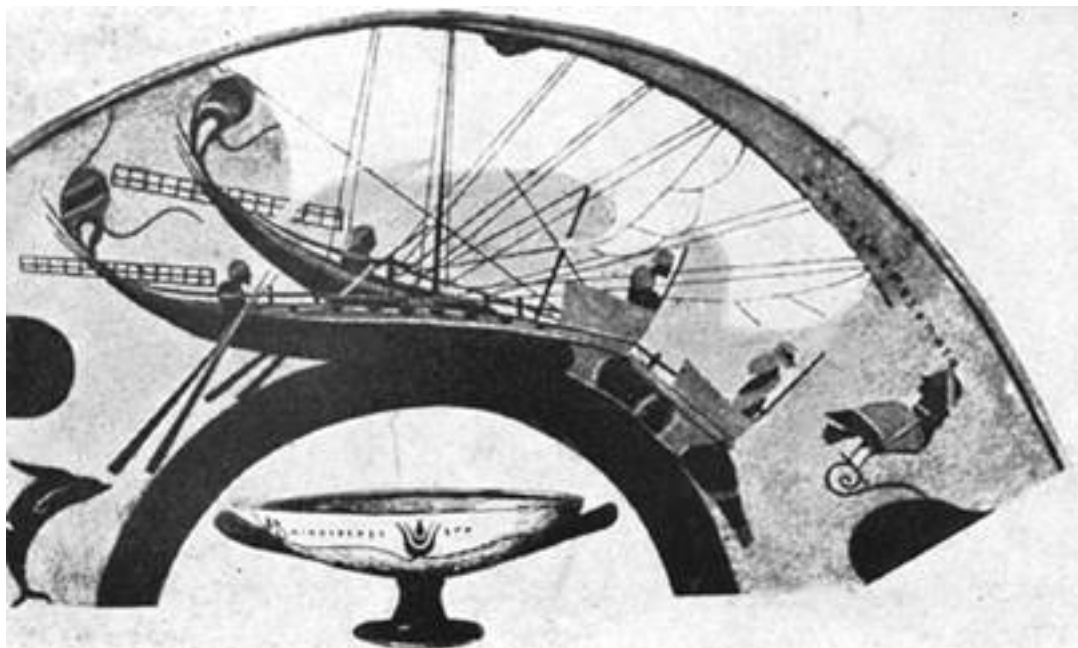
Андокид, Никосфен, Амасис, Эксекий, Эпиктет, Евфроний подняли ее до уровня высокого искусства.



Краснофигурная ваза с изображением Алкея и Сапфо

В темные века ранние узоры из растений и морских звезд сменились геометрическим орнаментом, составленным из ритмично повторявшихся фигур: окружностей, треугольников, зигзагов. Затем примитивный рисунок начал дополняться сюжетными мотивами – такими, как свадьба или похоронная процессия. Человеческие фигуры имели условный вид и не отличались разнообразием, оттого что их выполняли путем соединения типичных элементов, например черных квадратов, треугольников и палочек. По мере расширения связей с дальними странами в греческой вазописи появились восточные мотивы: цветы лотоса, пальмовые листья, грифоны, сфинксы, сирены. Произведения знаменитых керамистов удивляли сложными узорами: затейливые фигуры чередовались с жанровыми сценами, изображениями богов, героев и простых горожан. Вазовая живопись периода поздней архаики отмечена повествовательным, преимущественно героическим, содержанием, о чем можно судить по рисункам, напоминающим о произведениях монументального искусства.

Лаковая керамика из Афин господствовала на мировом рынке около 200 лет, что привело к утрате самостоятельности и упадку местных школ. Огромная значимость искусства керамики подтверждается обычаем подписывать каждый предмет, благодаря чему до нашего времени дошли имена самых известных греческих керамистов. Многие из них выработали индивидуальный, легко узнаваемый почерк и, безусловно, не относились к простым ремесленникам.



Никосфен. Роспись килика

Штат гончарных мастерских составлял не более 6 человек, причем над созданием сложной вазы работали сразу несколько ремесленников. Главный керамист при помощи ученика изготавливал сосуды; изделия больших размеров выполнялись частями, вручную или на гончарном круге. Пока подмастерье вращал тяжелый механизм, мастер лепил ручки, а художник обдумывал узоры росписи. Обжиг производился в печи, оборудованной вентиляцией и отверстием в дверце, через которое закладывалась посуда и велось наблюдение за происходящим внутри. Готовые горшки шлифовались до получения гладкой поверхности.

С развитием науки рисунки на вазах становились все сложнее и натуральнее. Изучая строение человека, его скелет и мускулатуру, художники находили правильные пропорции, смело экспериментировали с ракурсами и динамикой. Похожие задачи пришлось решать и скульпторам. Раньше ваятели обрабатывали каменные глыбы с одной стороны, постепенно углубляясь в толщу породы. Мастера поздней архаики подходили к камню со всех сторон, добиваясь правильного силуэта с различных углов зрения.

Агоры

Для греческого искусства архаика стала эпохой открытий.

Никогда ранее Эллада не знала такого количества художественных школ, разнообразия и оригинальности методик. Отдельные изобретения в архитектуре, скульптуре, живописи определили развитие античной культуры в целом. Именно в архаическую пору в Аттике появились каменные строения, и первые из них заняли почетные места на рыночных площадях. Издавна существовавшая в Афинах старая (греческая) агора раскинулась на участке правильной прямоугольной формы, примыкавшем к южному склону скалы Ареопаг. По диагонали территорию рынка пересекал Панафинейский путь. Подводя к главному входу в Акрополь, он завершался у портика Пропилей. До прихода римлян афиняне поднимались на главную гору по пыльной извилистой дороге. Захватчики не только не запретили проведение древних обрядов, но и подержали чужую религию, вымостив Священный путь каменными плитами.

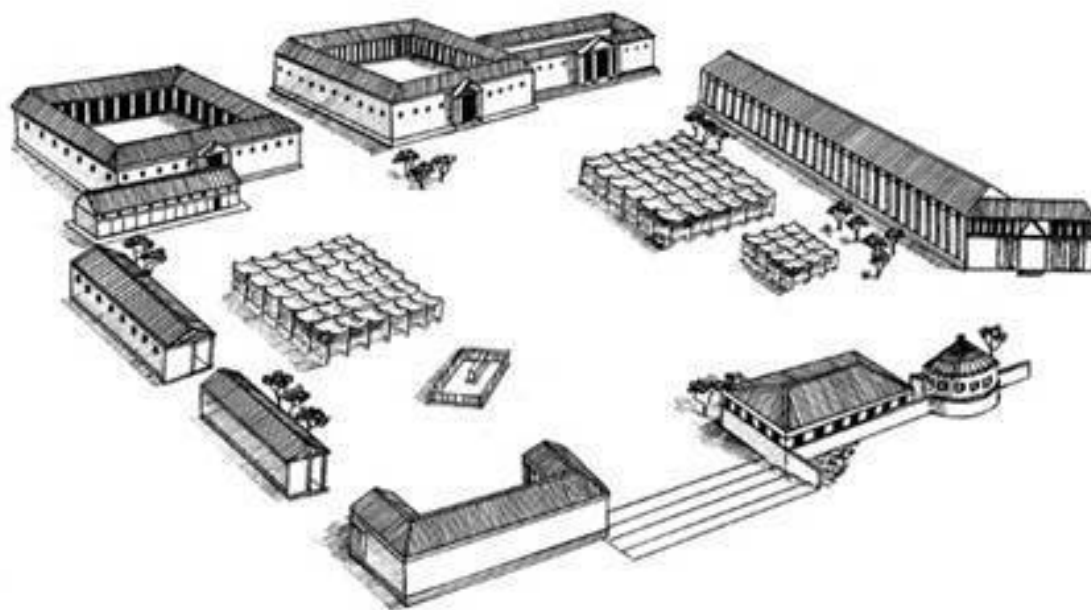


Панафинейский путь

Греческие мужчины не проводили весь день за стенами дома. Оставив хозяйство на жену и рабов, достопочтенный эллин занимался гимнастикой в открытом зале палестры или гонял мяч по стадиону гимнасия. За день каждый уважающий себя горожанин успевал поучаствовать в нескольких состязаниях, кроме того пытаясь выиграть в кости или на петушиных боях. Азартным игрокам приходилось возвращаться домой глубокой ночью в сопровождении рабов, освещавших факелами темные улицы. Женщины выходили из дома только по важному делу и непременно в сопровождении рабов. Невольницы несли за хозяйкой зонтик от солнца и складной стул. Такие же вещи брал с собой хозяин, направляясь на агору, где нередко проходили личные и деловые встречи. В отсутствие часов время ежедневных прогулок по рынку определялось фразами «Перед полуднем» и «Когда площадь полна народа». Здесь свободные гражд-

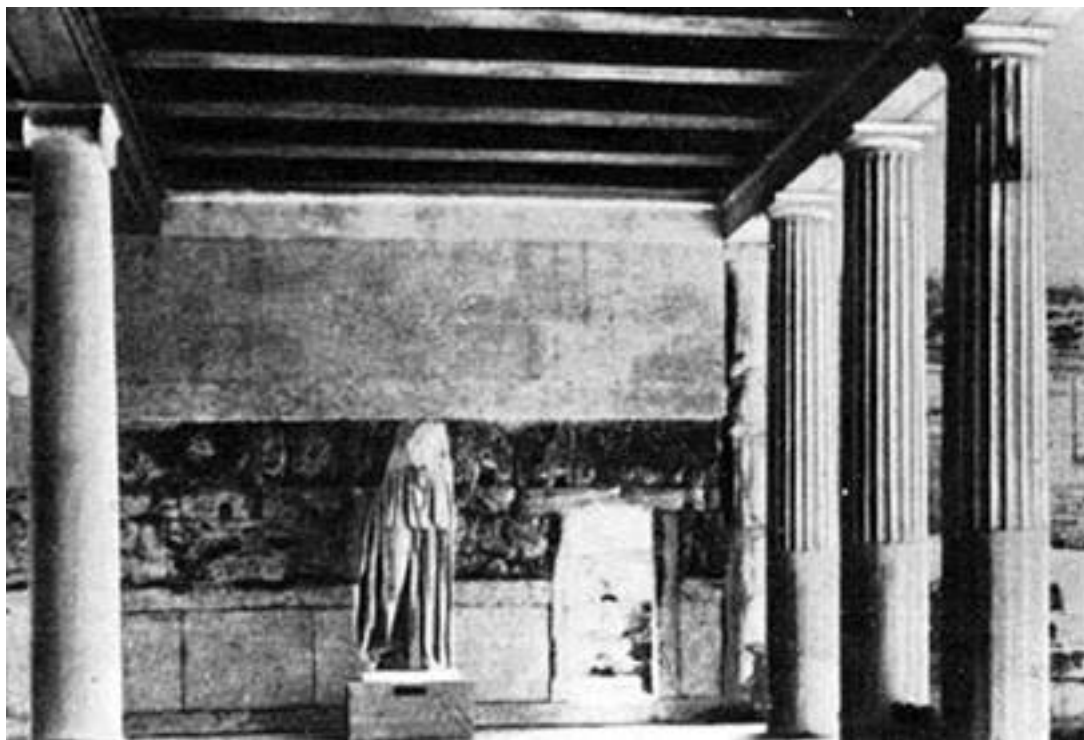
дане Афин торговали и делали покупки, слушали пламенные речи ораторов, назначали друг другу свидания, беседовали, ссорились, узнавали последние новости.

В Античности место жертвоприношения богам обычно представляло собой каменную плиту или простое по форме и отделке возвышение, то есть своеобразный пьедестал без статуи, подобный алтарю на греческой агоре. В редких случаях оно преображалось в монументальное здание с высокой лестницей, длинной колоннадой и множеством статуй, как случилось с алтарем Зевса и Афины в Пергаме.



Греческая агора

Занимавшая значительную часть площади постройка с колоннами вдоль фасада называлась стоей. В Афинах такого рода сооружение получило дополнительное имя в честь некоего Аттала. Защищая от дождя зимой и палящего солнца летом, стоя давала приют торговцам вещами более презентабельными, чем продукты. В лавках, расположенных за колоннами нижнего ряда, продавалась посуда, одежда, светильники, благовония, произведения искусства, ювелирные изделия. В тени колоннады афиняне наслаждались обществом друзей, подолгу философствовали, подкрепляясь купленными у разносчиков едой и напитками.



Интерьер стои Атгала

Крестьяне-торговцы из окрестных сел устраивались в большой крытой палатке посреди площади и предлагали покупателям фрукты, овощи, молочные продукты, стоя за высокими прилавками. Продавцы мяса и рыбы раскладывали товар на мраморных плитах, чтобы тот оставался прохладным в течение дня. За всеми торгующими на агоре следили должностные лица. Агорономы проверяли качество продуктов питания, а под надзором ситофлаков находилась торговля зерном. Ежегодно избираемые метрономы контролировали рыночные весы и собственнo систему измерений с помощью эталонов веса: мерных кувшинов и чашек.

Конец ознакомительного фрагмента.

Текст предоставлен ООО «ЛитРес».

Прочитайте эту книгу целиком, [купив полную легальную версию](#) на ЛитРес.

Безопасно оплатить книгу можно банковской картой Visa, MasterCard, Maestro, со счета мобильного телефона, с платежного терминала, в салоне МТС или Связной, через PayPal, WebMoney, Яндекс.Деньги, QIWI Кошелек, бонусными картами или другим удобным Вам способом.