

ВЯЧЕСЛАВ ПЕЖЕМСКИЙ



КРАСНОЕ СЕЛО

СТРАНИЦЫ ИСТОРИИ

ЛЕТНЯЯ СТОЛИЦА
РОССИЙСКОЙ ГВАРДИИ



Всё о Санкт-Петербурге

Вячеслав Пежемский

Красное Село. Страницы истории

«Центрполиграф»

2016

УДК 94(470.23-25)
ББК 63.3(2-2 Санкт-Петербург)

Пежемский В. Г.

Красное Село. Страницы истории / В. Г. Пежемский —
«Центрполиграф», 2016 — (Всё о Санкт-Петербурге)

ISBN 978-5-227-06059-4

История Красного Села – это множество важных, значимых для Санкт-Петербурга – Ленинграда событий: грандиозные гвардейские маневры, яростные сражения и занимательнейшие бытовые сюжеты. Развитие промышленности, строительство дворцов, создание парков, дачная жизнь, события Великой Отечественной войны – все это составляет триста лет жизни небольшого петербургского пригорода. Об этих трех веках и будет наш рассказ. Конечно, сейчас трудно себе представить, насколько важной и интересной была история неброского, не слишком известного ныне петербургского пригорода. Но, ознакомившись с основными событиями, можно с уверенностью утверждать: Красное Село – достойный сосед великолепных Петергофа и Царского Села и одно из интереснейших для исследователя и любителя петербургских окрестностей мест неподалеку от города.

УДК 94(470.23-25)

ББК 63.3(2-2 Санкт-Петербург)

ISBN 978-5-227-06059-4

© Пежемский В. Г., 2016

© Центрполиграф, 2016

Содержание

Введение	6
Древности	12
Немного о географии, геологии и археологии	12
Первые поселенцы	17
В составе Новгородской земли	24
В составе Московского государства	25
Под шведской короной	29
Восемнадцатый век	36
Владельцы и первые поселенцы	36
Конец ознакомительного фрагмента.	39



Вячеслав Пежемский

Красное Село. Страницы истории

© Пежемский В. Г., 2016

© ООО «РТ-СПб», 2016

© «Центрполиграф», 2016

* * *

Введение

Красное Село – в прошлом действительно село, затем город, а теперь часть Красносельского района Петербурга с особой, удивительной историей. Совсем не такое известное место, как Петергоф или Царское Село, оно тем не менее не было лишено внимания царствующих особ. Красное Село на протяжении ста лет являлось местом важных событий – гвардейских маневров и фактически становилось летней гвардейской столицей России. Однако история Красного Села не ограничивается гвардейскими лагерями. Развитие промышленности, строительство дворцов, создание парков, дачная жизнь, события Великой Отечественной войны – все это составляет триста лет жизни небольшого петербургского пригорода. Об этих трех веках и будет наш рассказ.

Историю Красного Села следует начинать не с 1714 г. – условной даты его основания, а намного раньше. В книге мы рассмотрим предпосылки для возникновения здесь поселения, созданные самой природой, историю заселения местности с самой глубокой древности; коснемся сложных взаимоотношений России и Швеции, на почве которых сформировалась непростая история этой земли в XVII в. Охватим и короткую, но содержательную и важную историю от начала Северной войны до основания села Красного. В ней важнейшую роль играет интерес основателя Петербурга к Дудергофу, сначала как к источнику полезных ископаемых, а потом как к месту, где можно использовать энергию падающей воды в целях развития всей строящейся империи. Своим возникновением в качестве поселения рабочих бумажной фабрики Красное Село обязано именно течению воды и перепаду высот. Непростая и необычная для традиционных отношений рабочих и владельцев промышленных предприятий XVIII в. жизнь Красносельской бумажной фабрики также будет предметом нашего рассмотрения.

Но всё же самые яркие и содержательные страницы в жизни Красного Села представляют гвардейские лагеря и маневры. Они оставили след во множестве воспоминаний, исторических документов, на фотографиях и картинах. Гвардия – краса и цвет Российской армии – всегда была в самом центре внимания государственной власти, общества, горожан. Служба в ней являлась, по сути, карьерной лестницей и становилась почти обязательной для каждого, кто стремился достичь успеха в жизни. Царствующие особы, их ближайшие родственники – все должны были найти свое место в существовавшей системе гвардейской службы в качестве командиров, шефов полков. Мало того, подчиняясь «Табели о рангах», им по указу еще Петра I следовало подниматься с самого низа по всем ступеням военной службы, и большинство вступило на эту лестницу именно в гвардии. Все особенности Красного Села: планировка, церкви, парки, дворцы, больницы, железная дорога, чистые улицы, покрашенные фасады и даже театр – были обязаны жизни гвардейских лагерей. И вместе с гвардией, сгоревшей в огне Первой мировой войны, угасло и Красное Село. Революция и Гражданская война лишь усилили упадок. Поселок стал городом в составе Ленинградской области, но никогда уже больше не знал былой славы. Более того, славу эту старались предать забвению вместе со всем до основания разрушенным миром дворянских усадеб и офицерской чести. Но главную катастрофу пережил город Красное Село в годы Великой Отечественной войны. Построенный на три четверти из дерева, он горел дважды – в 1941 и 1944 гг., превратившись в результате в пепелище. Жители эвакуировались, гибли, страдали под властью оккупантов, в итоге оставшихся немцы угнали на работы в Германию и Прибалтику.

Город, возникший после Великой Отечественной войны, – новый, другой, почти не связанный с прошлым ни культурной традицией, ни преемственностью населения, ни архитектурой. Лишь общность места, красивого, «красного», высокого и удобного для строительства, роднит его с ушедшими временами. У города новая судьба. Еще в начале 1960-х гг. ему прощали будущее спутника Ленинграда, что и произошло в 1973 г.: Красное Село стало его

частью, дав название Красносельскому району. Все дальнейшие удачи, беды и трудности связаны именно с особенным, промежуточным положением города и пригорода одновременно. В наши дни Красное Село именно в качестве города-спутника получило мощный толчок в своем экономическом и социальном развитии.

Хочется отметить, что рассматривать историю Красного Села в отрыве от Дудергофа – Можайского, прилегающего с юго-востока поселка, также входящего в состав Красносельского района, невозможно. В глубокой древности именно Дудоровский погост (село Дудорово) был административным центром данной местности. В период шведского владычества он являлся центром баронства Дудергофского и еще до основания Красного Села привлек внимание Петра I. В годы, когда проводились регулярные гвардейские маневры, в Дудергофе, как и в Красном Селе, располагались лагеря. Собственно главный Большой лагерь находился на территории современного поселка Можайский. Таким образом, история Дудергофа и Красного Села связаны неразрывно и будут рассматриваться нами вместе.

Несколько слов о географических понятиях. Для раннего периода, когда нет еще ни Красного Села, ни Дудергофа, мы упоминаем край как часть (юго-восточную) Ижорского плато – возвышенности, протянувшейся вдоль берега Финского залива, ограниченной древним береговым уступом и простирающейся на юг до района Луги. Также мы можем воспринимать эти территории как часть Приневского края или земель к югу от Финского залива. В годы нахождения в составе Новгородской республики – это часть Ижорской и, возможно, Водской земли, позднее – Водской пятины с Дудоровским погостом в ней. В период шведского владычества – это часть Шведской Ингерманландии, баронство Дудергофское. В Петровское время – часть Петербургской губернии. В то время, говоря «в Дудергофе», представляли некий регион, а не только и не столько конкретное поселение. Позже мы встречаем равноправные упоминания и Дудергофа, и Красного Села. Во всех этих случаях мы имеем в виду территорию, на которой находятся сейчас Красное Село, Дудергоф (Можайский), Дудергофские высоты, территории вдоль речки Дудергофки до современного Горелова на севере, Русско-Высоцкого (включительно) на западе, Гатчины на юге и Пулково на востоке.

Важной частью нашего исследования стала работа с историческими источниками. Ранее в краеведческих работах отсутствовал разбор источников, поэтому мы решили привести здесь небольшой историографический и источниковедческий обзор.

Для описания наиболее древних периодов истории окрестностей Красного Села основным источником выступают материалы археологических раскопок и древние летописи. Раскопки на Ижорском плато начались еще в XIX в. (К. Л. Ивановский), продолжились и в начале XX в. (В. И. Равдоникас). Однако проблемой заселения славянами этих территорий, происхождением финно-угорских племен ученые глубоко занялись лишь во второй половине XX – начале XXI вв. Особенность археологических находок как исторического источника в том, что они «молчат», требуют трактовки. Заставить их заговорить могут лишь специалисты. Такая работа проведена Ю. М. Лесманом, О. И. Коньковой, П. Е. Сорокиным, И. В. Стасюком. Их взгляды на древнейшую историю будут рассмотрены ниже в историографическом обзоре. Что же до летописных упоминаний края и его жителей, то первые западные документы (Папские буллы) относятся к XII в., а русские (Новгородские) летописи впервые говорят о нем в XIII в. Более ранние упоминания (например, народ «thuidos» у автора VI в. Иордана) настолько аморфны и неточны, что отнести их конкретно к данной местности не представляется возможным. Летописи раскрывают нам в основном участие жителей края – племен ижора и водь – во внешнеполитических событиях: войнах, походах, обороне от шведов. Появляются уже и международные договоры (Ореховецкий договор), которые позволяют понять роль данных земель во внешней политике стран, имевших претензии на данные территории. О хозяйственной жизни, об уровне экономического развития, о численности населения, помещиках, запашке, налогах, промыслах, этническом составе, административном делении и границах мы узнаем из

документов рубежа XV–XVI вв. – из писцовых книг. Это чрезвычайно важный источник, часто используемый исследователями, однако не всегда критически рассматриваемый. Мы постарались исходить в описании края из методик, разработанных для анализа данных источников в масштабном труде «Аграрная история Северо-Запада России».

К рубежу XVI–XVII вв. относятся новые международные договоры и международная деловая корреспонденция, позволяющие представить более точно внешнеполитический аспект, одновременно замечая некоторые детали, например, формирование дорожной сети, гидросети. К этому же времени относятся первые описания края, давшие основу для составления более поздних карт. XVII в. уже полон документов, связанных с Ингерманландией: это переговоры о беглых, международные договоры, споры о границах, местное делопроизводство, документы православных и лютеранских общин... Особое место среди источников занимает так называемый «Новгородский архив» – документы, вывезенные шведами из Новгорода после Столбовского мира и сохранившиеся в Королевском архиве в Швеции. Они стали доступны исследователям сравнительно недавно и представляют большой интерес своей разнородностью и комплексностью.

В XVII в. положено начало картографированию края и созданы первые карты (в конце XVII или начале XVIII в., но на материалах XVII в.), значительно более точные, детальные и достоверные.

XVIII в. приносит вместе с переходом данных земель к России массу документов: карты, ход военных действий, пожалования, сенатские решения дают возможность составить полную картину событий. Делопроизводство, связанное с сооружением, пуском и работой бумажной фабрики, раскрывает хозяйственную жизнь края. К сожалению, документ об основании Красного Села пока не найден. Возможно, его не было в природе. 1714 год в качестве даты основания, конечно, условен, но тем не менее дает нам ориентир в систематизации знаний об истории Красного Села.

Камер-фурьерские журналы и другие документы Двора дают возможность оценить интерес царствующих особ к строительству Красного Села, развитию его хозяйства, а также к использованию окрестностей Дудергофа и Красного как мест для царских развлечений.

Несколько позднее документы удельной конторы помогают понять градостроительную историю Красного Села. А дела, связанные с жалобами работников Красносельской бумажной фабрики, дают возможность изучить быт, жизнь и проблемы первых жителей – рабочих бумажного производства. В государственных архивах сохранились проекты дворцов, парков, описания работ, сметы, все, что позволяет восстановить облик Красного Села.

Переходя к главной теме – гвардейским лагерям, можно уверенно говорить о нескольких группах источников, с разных сторон освещающих важнейшее для города событие. В первую очередь это официальные документы. Сохранились парадные описания первых маневров, издания, показывающие официальную часть жизни. Есть такое описание для первых маневров 1765 г.: «Описание лагеря, собранного под высочайшею ее императорского величества собственной командой при Красном Селе, с объяснением, какие при этом были намерения и что по тому каждого дня достопамятного происходило». В документе подробно описываются события, происходившие в Красном Селе на маневрах. Дополнительными источниками по теме можно считать записки воспитателя цесаревича Павла Петровича С. М. Порошина и камер-фурьерские журналы.

Сохранился и деловой документооборот ведомств, строивших и содержавших лагерь, документы об испытаниях новых видов оружия. Но все это совершенно не раскрывает той важной части жизни, которую мы называем «историей повседневности». Здесь приходят на помощь разнообразные мемуары и воспоминания. Да, иногда они приукрашивают и преувеличивают роль человека, их писавшего, что-то скрывают и замалчивают. Но за сто лет гвардейских сборов через них прошли фактически все военачальники, выдающиеся полководцы,

царствующие особы и их родственники мужского пола. Многие из них оставили живые, интересные воспоминания, которые, конечно, должны быть использованы для описания той атмосферы, той жизни, что приходила в Красное Село каждое лето. К тому же они зачастую дают нам возможность увидеть события глазами скептически настроенного наблюдателя или участника, видящего трудности, проблемы, недостатки. Сложно найти такие сюжеты в официальных армейских документах. Это касается и вооружения армии, и устаревшей тактики и стратегии управления войсками, критически воспринимавшихся молодым образованным офицерством. Также именно мемуары дают возможность оценить тот вклад, который пребывание в лагерях внесло в знания, умения и будущие успехи тогдашнего юнкера или молодого офицера, впоследствии руководителя армий и фронтов.

В нашей книге читатель встретит обилие цитат. Иногда они будут достаточно обширными. И мы поместили их в книгу совершенно сознательно. Многие авторы уделили Красному Селу, и особенно Красносельским лагерям, внимание в своих мемуарах и даже художественных произведениях. Причем некоторые из мемуаров написаны точно и исключительно одаренно. Например, П. Н. Краснов, пространно цитируемый в нашей книге, оставил удивительные, поэтичные воспоминания о своем пребывании на маневрах. О литературном даровании свидетельствует и факт выдвижения его в 1930-е гг. на Нобелевскую премию по литературе. Стоит заметить, что многие книги, прежде всего авторов, оказавшихся в эмиграции, выходили за рубежом и были мало известны не то что широкому кругу читателей, но даже специалистам. Поэтому мы не слишком ограничивали цитирование, наполняя сухую историческую канву живыми и яркими деталями.

Значительный вклад в правильное восприятие прошлого Красного Села дают фотографические источники. Знакомясь с фондами Центрального государственного архива кинофотофонодокументов (ЦГА КФФД), понимаешь, что гвардейские маневры действительно были в центре внимания всей элиты России и многих иностранных высокопоставленных гостей: с эпохи Александра III и вплоть до 1914 г. сохранились фотоотчеты обо всех существенных событиях, происходивших во время лагерей. Маневры, осмотры помещений, парады, отчеты, стрельбы, визиты высоких гостей – все есть на фотопластинах. Снимали самые известные фотографы Петербурга, в том числе, конечно, К. К. и В. К. Булла.

В изучении истории Великой Отечественной войны, нанесшей огромный урон Красносельской земле, тоже произошли важные перемены. Ограниченный круг источников, характерный для советского периода, расширился: отредактированные воспоминания да скупые указы дополнились письмами с фронта, воспоминаниями, не прошедшими цензуру, ранее засекреченными документами НКВД и РККА, а главное – источниками с немецкой стороны. И сразу как на ладони выявились приписки в подбитых вражеских танках, боязнь вышестоящего начальства и многие другие детали, ранее ускользавшие от исследователя. До нас доходит масса немецких фотографий Красного Села, Дудергофа, Урицка (Лигова), Красногвардейска (Гатчины) времен оккупации. Правда, и немецкие документы, и даже фото нужно проверять на достоверность: работавшая на полную катушку в Германии геббельсовская машина дезинформации и пропаганды многое искажала и подавала факты в специфическом свете. Но тем не менее сейчас, благодаря раскрытию информации, события 1941–1944 гг. приобрели объемность в силу публикации новых документов.

Послевоенная история Красного Села, история строительства, промышленного развития открывается нам во время знакомства со служебными архивами. Автору во время работы в 2003 г. над альбомом, посвященным 35-летию Красносельского района, удалось получить доступ ко многим интересным документам той поры, на которых и строится рассказ о послевоенном периоде развития. Также в ходе работы над книгой «Почетные граждане Красносельского района» автору удалось взять несколько десятков интервью с людьми, возрождавшими

Красное Село после Великой Отечественной войны и принимавшими участие в строительстве города-спутника.

Несомненно, что, представляя более чем трехсотлетнюю историю Красного Села, невозможно быть абсолютно оригинальным и не опираться на работы других авторов – историков, краеведов, археологов, географов. Стоит упомянуть авторов работ, ставших основой для нашего труда (далее они будут отмечены ссылками). В части географии, геологии и геоморфологии это труды А. Г. и Г. А. Исаченко. Огромный вклад в изучение древнейшей истории Ижорского плато провел Е. А. Рябинин. Его монография «Финно-угорские народы в эпоху средневековья» подводит итоги многолетних раскопок. Новый материал по заселению территорий к югу от Финского залива представил И. В. Стасюк. Автору довелось работать в экспедициях Евгения Александровича Рябинина и Ивана Вадимовича Стасюка. И это был бесценный опыт глубокого проникновения в проблематику переселений, колонизации плато. Особо стоит поблагодарить И. В. Стасюка не только за приглашение к сотрудничеству в экспедиции, но и за консультации в период написания книги. Свой, но также основанный на материалах полевых исследований взгляд на заселение Ижорского плато в ряде работ представляет О. И. Конькова. Ее теория автохтонности (т. е. местного происхождения) Ижоры и ее генезиса из древнейших культур позднего неолита чрезвычайно интересна, хотя, на наш взгляд, требует несколько более полного обоснования (которое, вероятно, появится в ходе дальнейших исследований на указанных территориях).

Стоит отметить, что писцовым книгам Водской пятины в уже упоминавшемся масштабном исследовании «Аграрная история Северо-Запада России» был посвящен особый том. Что до периода, когда краем владела Швеция (фактически весь XVII в.), то здесь можно упомянуть труды С. Б. Горбатенко, П. Е. Сорокина и большое источниковедческое исследование А. А. Селина «Новгородское общество эпохи Смуты». Историк рассматривает, публикует и систематизирует документы Новгородского архива, увезенного в Швецию в XVII в.

В истории Великой Отечественной войны многие авторы уделяли внимание боям под Ленинградом. Однако долгое время события сентября 1941 г. под Гатчиной, на линии Красногвардейского укрепрайона, оставались в тени боев на Пулковских высотах, сражений на восточном направлении. Исключением стал вышедший в 1992 г. сборник «Цитадель под Ленинградом», в котором были собраны исследовательские работы (А. П. Крюковских) и воспоминания, связанные со строительством и обороной Красногвардейского укрепрайона. С открытием новых источников появились и научные работы, рассматривающие события на юго-западном рубеже в одном ряду с другими, работы, где обороне Гатчины (Красногвардейска), Лигова (Урицка) и Красного Села была дана адекватная оценка. Прежде всего мы имеем в виду труд В. А. Мосунова «Битва за Ленинград: неизвестная оборона». Серьезную роль в обретении, познании и трактовке новых источников – документальных и фотографических – сыграли Д. В. Жуков и группа его соратников, опубликовавшие, в частности, фотографии танков 124-й танковой бригады и выпустившие несколько альбомов с историческими фото.

Ряд тематических сборников работ, вышедших в конце XX – начале XXI вв., свели под своей обложкой известных исследователей, уделивших внимание истории окрестностей Красного Села. В 2007 г. увидел свет сборник «Очерки по истории Красного Села и Дудергофа» под редакцией Н. В. Гужиевой. В нем представлены статьи и уже упоминавшихся авторов – П. Е. Сорокина, Г. А. Исаченко, С. Б. Горбатенко, а также О. Л. Божковой, С. Л. Плотникова и многих других. Послесловие к сборнику написал Г. А. Богуславский, краевед, историк, основатель общественной организации «Университет Петербурга». За пятнадцать лет до этого автору посчастливилось учиться в историческом классе, где классным руководителем был Густав Александрович.

К 290-летию Красного Села вышел специальный тематический выпуск журнала «История Петербурга» (2004 г. № 2). Он стал основой для сборника «Очерки по истории Крас-

ного Села и Дудергофа». В журнале представлены статьи А. Н. Лукирского, Т. И. Николаевой, С. А. Малышева и др. Все эти издания так или иначе разрабатывали отдельные сюжеты по истории Красного Села, давая возможность выявить наиболее значимые события и явления в жизни города и его окрестностей.

С начала 2000-х гг. в Красносельском районе был сформирован Совет по краеведению, в работе которого автор всегда принимал активное участие. Ежегодно стали выходить сборники с тезисами работ, представляемых на краеведческой конференции. Работа Совета и проведение конференций сформировали ту почву, тот процесс коллективного познания истории, который и подтолкнул автора к написанию данной книги. Так, например, именно в ходе работы Совета была разработана тема сбора и публикации воспоминаний жителей Красного Села и окрестностей, оказавшихся в годы блокады на оккупированной территории.

Автор сердечно благодарит А. А. Селина, Д. В. Жукова, И. В. Стасюка, А. В. Арановича, О. И. Конькову, П. Е. Сорокина за помощь и консультации по животрепещущим историческим вопросам и до написания книги, и в ходе работы. Также он благодарен судьбе за возможность общаться с такими людьми как Г. А. Богуславский, Е. А. Рябинин и многими другими...

Особо стоит сказать о трудах краеведов. Над историей этих мест трудились и трудятся такие увлеченные люди, как Е. Е. Морозов, Ю. Н. Петров, А. М. Рожков. Они собрали огромный массив информации. Е. Е. Морозов составил два учебных пособия по истории Красного Села, А. М. Рожков одним из первых обобщил и издал отдельной книгой все материалы по истории юго-западных окраин Петербурга.

Однако, уважая труд исследователей, мы стараемся всячески отстраниться от свойственного всем краоведам подхода, связанного с приданием своей земле некоей исключительной истории, особенной роли, превращения Истории в экскурсию по «глобусу Красного Села и окрестностей». Мы стараемся рассмотреть историю местности в контексте событий, исходя из принципа историзма и методологии исторических исследований.

Древности

Немного о географии, геологии и археологии

Рассказ об истории Красного Села необходимо начать со времен доисторических. Ведь по одной из народных версий даже само название места – Красное – объяснялось красотой окрестных холмов и речных долин. Без ясного представления об их происхождении, формировании, понимание истории Красного Села будет неполным. Итак, уходим в глубокую древность. Красное Село расположено на возвышенной местности, обрамлено всхолмлениями, которые делают этот край живописным и необычным. Возвышенность имеет общее название: Ордовикское плато. Оно сложено из осадочных пород, образовавшихся почти полмиллиарда лет тому назад. В те далекие времена наш край был дном моря, на котором на протяжении миллионов лет откладывались осадочные породы из частичек ила, водорослей, умерших моллюсков, рыб. Все эти отложения, окаменев, образовали слой известняков, часто выходящий прямо на поверхность, особенно в долинах рек и ручьев, в карстовых воронках.

Завершил формирование ландшафта ледник. Последнее оледенение оставило уникальный природный памятник – Дудергофские высоты. Горы Воронья и Ореховая в непосредственной близости от Красного Села также входят в состав Петербурга. Часть высот – гора Кирхгоф – осталась на территории Ленинградской области.

Есть несколько гипотез о возникновении Дудергофских высот. Наиболее авторитетная предполагает, что они возникли в ходе последнего (Валдайского) оледенения. Холмы появились под напором наступавшего ледника из обломков тех самых ордовикских известняков. Давление массы льда было настолько сильно (ледник достигал в толщину нескольких километров), что верхние слои осадочных пород были вздыблены, изогнуты дугой и вместе с обломками образовали Дудергофские высоты. Верхняя точка горы Ореховой – 176 м над уровнем моря, Вороньей – 147, а Кирхгофа – 170. Правда, Кирхгоф – возвышенность пологая и воспринимается глазом как более низкий объект. Горы Воронья и Ореховая – самые высокие точки на территории Петербурга.

Красное Село расположено на верхней террасе Ордовикского плато, в той его части, которая называется Ижорским плато. Если Ордовикское протянулось от Эстонии до востока Ленинградской области, то Ижорское – лишь его часть, ограниченная Финским заливом, Невой, Оредежем и Лугой¹. На север Дудергофские высоты простираются еще на несколько километров: через так называемую «Лагерную гряду» – возвышенность, на которой располагался «Большой лагерь» гвардейских полков, – к Лысой горе, находящейся в районе станции «Скачки». На юг высоты идут Кавелахтинской грядой до поселка Тайцы.

¹ Культурный ландшафт как объект наследия / под ред. Ю. А. Веденина, М. Е. Кулешовой. СПб., 2004. С. 24.



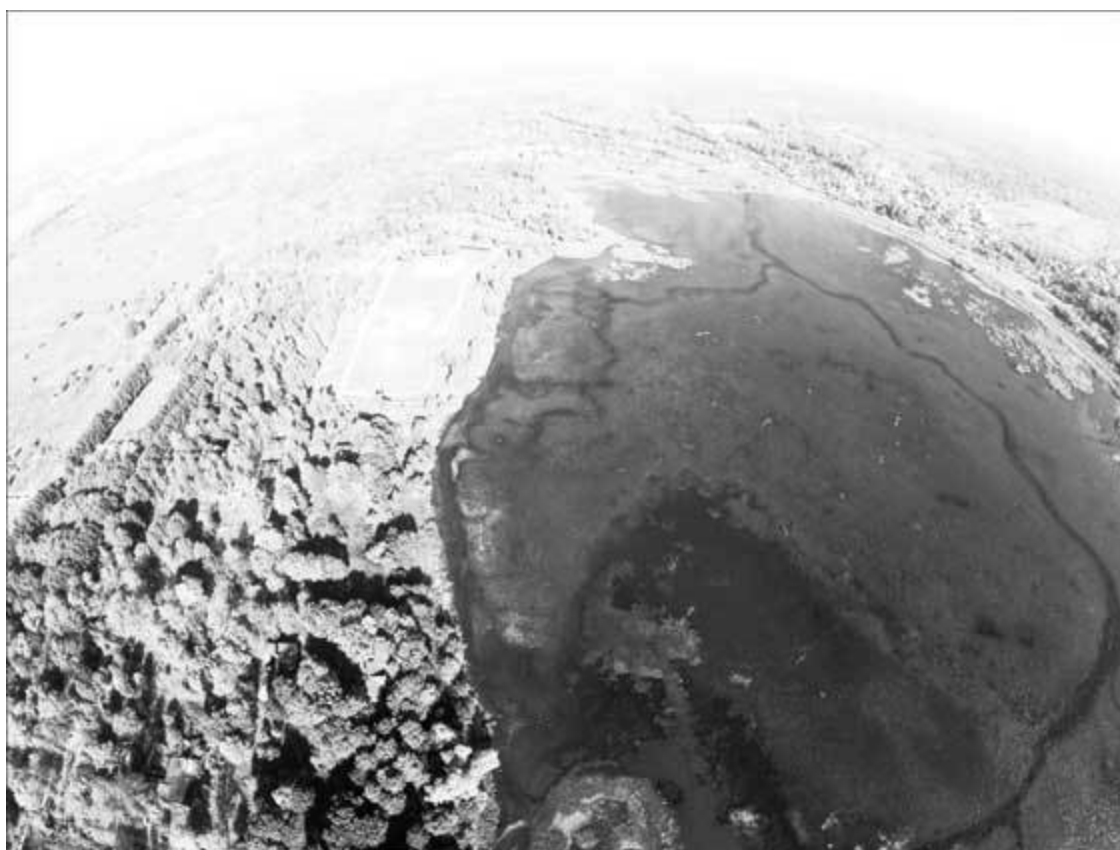
Вид на Дудергофские высоты

Дудергофские высоты сейчас – особо охраняемая природная территория. Благодаря уникальному ландшафту, получающему значительно больше солнечного света, чем равнины вокруг, и труду садовников, здесь располагается «уникальный для таежной зоны широколиственный кленово-ясеневый лес, с участием дуба и липы, подлеском из орешника, калины, смородины, альпийской жимолости и других кустарников. В травянистом покрове обильны типичные виды дубравной флоры... Встречается „венерин башмачок“ (семейство архидных), занесенный в Красную книгу... В северной части произведены посадки караганы, спиреи, шиповника, в южной – пихты, сохранились отдельные интродуцированные экземпляры бука европейского»².

Несколько слов об известняках, из которых сложено Ижорское плато. Эти породы трещиноватые и накапливают в себе воду. На окраинах плато и в глубоких долинах рек накопившаяся, очистившаяся от примесей и сильно минерализованная вода выходит на поверхность. В окрестностях Красного Села такие источники бьют во множестве у Дудергофского озера. Сам водоем и питается этими источниками. Сильная минерализация воды в источниках и ручьях приводит к образованию редкого минерала – ропшинского туфа, получившего имя по названию поселка, расположенного неподалеку. Еще камень называют болотистым или известковым туфом. Минеральные частицы, выносимые водой на поверхность из толщи известняковых отложений, оседали на траве, мхах, лишайниках, водорослях на дне озер, образуя удивительно красивую фактуру камня. Этот минерал использовался для строительства в XVIII–XIX вв. Наиболее популярен он в качестве отделочного материала. Им были облицованы гrotты Константиновского дворца, башни-руины в Орловском парке и во множестве другие парковые павильоны. Но была и иная сфера применения. Известковый туф и добываемая вместе с ним гажа (порошкообразный углекислый кальций) использовались после пережигания для получения чистой качественной извести, необходимой для приготовления строитель-

² Горбатенко С. В. Дудергофско-Тайцкий историко-ландшафтный комплекс // в сб. Памятники истории и культуры Петербурга. СПб., 1994. С. 197.

ного раствора. Таким образом, залежи минералов, образовавшихся в процессе эрозии пород Ижорского плато, широко применялись при строительстве Петербурга. Известные месторождения у деревень Глядино и Забородье находились всего в нескольких километрах от Красного Села и активно использовались первые двести лет существования Петербурга. Другое известное месторождение туфа также недалеко, у деревни Пудость, вблизи Гатчины. Добываемый там камень получил название пудостского, или пудожского. Он использовался при строительстве Биржи, Горного института, из него изготовлены скульптуры у Ростральных колонн. Позже запасы декоративного камня были исчерпаны и месторождения заброшены. Однако известняковый туф очень мягкий камень, быстро разрушающийся атмосферными осадками и агрессивной окружающей городской средой. Сейчас добыча камня возобновлена в объемах, необходимых для реставрации памятников архитектуры Петербурга.



Дудергофское озеро. Аэрофотосъемка

Ну а что же сами известняки? Они также служили прекрасным строительным материалом. На Ижорском плато значительная часть хозяйственных построек: коровников, сараев и даже оград – строилась из известняка, который залегает совсем неглубоко, в 1–1,5 м от поверхности. Строили из известняка с глубокой древности, и строят по сей день. Средневековые русские крепости, возведенные на плато и его границах: Копорье, Ям, Ивангород, – из того же известняка. Да и сейчас многие постройки на плато проще возвести из природного камня, чем из дерева или кирпича. Промышленная добыча известняка, как недорогого строительного материала, продолжается.



Безымянное озеро

Другая особенность Ижорского плато, связанная с его геологическим строением, – это нехватка воды, отсутствие широко развитой сети ручьев и рек, больших водоемов. Долгое время нехватка воды препятствовала массовому заселению этой местности. Первые поселения тяготели к воде, основывались неподалеку от речек и ручейков. Если же поселение появлялось в местности, где ручьев не было, приходилось буквально вырубать колодцы, глубина которых составляет до тридцати метров.

И еще одна существенная черта формирования структуры заселения в древности, связанная с геологией. Вынос минеральных веществ на поверхность предопределил характер почв, сформировавшихся в послеледниковый период. Дерново-карбонатные почвы с одной стороны за счет минеральных веществ чрезвычайно плодородны, с другой – исключительно трудны для обработки. С характером почв связан процесс освоения этих территорий человеком. Он будет рассмотрен в соответствующем месте.



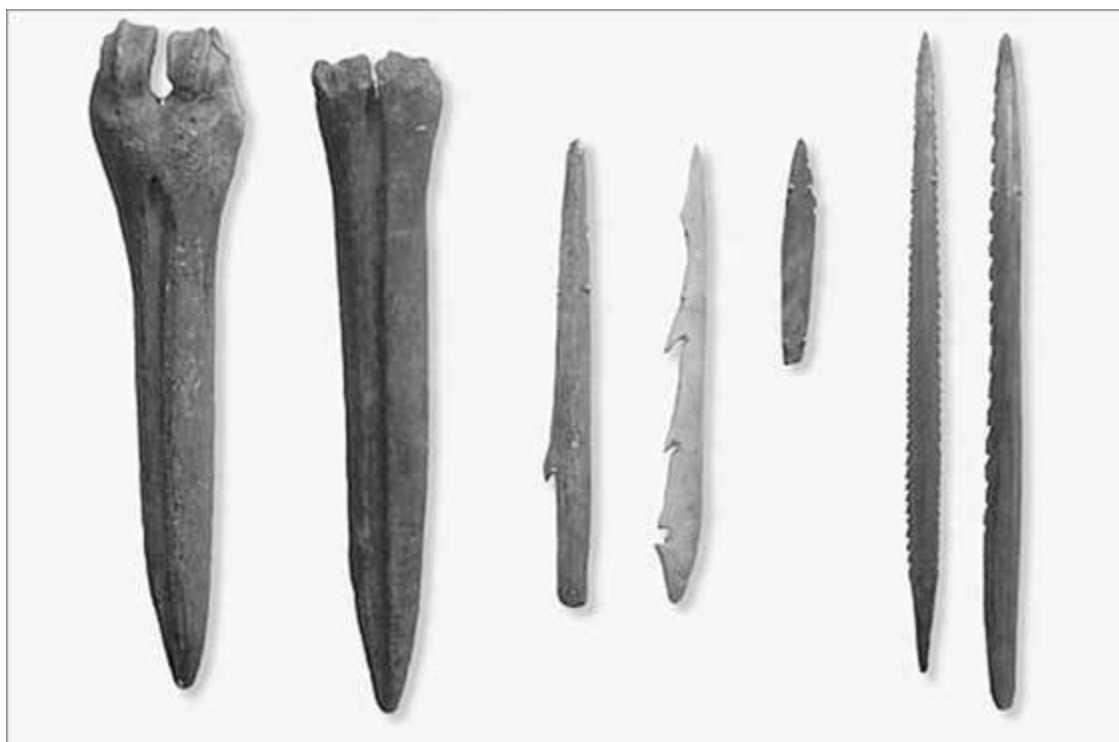
Долгое озеро

Дудергофские озера – одновременно и центр притяжения поселений в древности, и плод деятельности человека по изменению окружающей среды. Две плотины превратили речку Лигу (Дудергофку) в цепочку прудов. Плотины на озерах были связаны с использованием в глубокой древности энергии падающей воды на мельницах. Одна из мельниц – бумажная – положила начало Красному Селу. Сейчас между Дудергофом и Красным протянулась цепочка из трех озер: Дудергофского, Долгого и Безымянного. Когда же появилось первое – Дудергофское озеро? Можно предположить, что еще до сооружения плотины на месте озера был небольшой водоем. Существующие и по сей день ключи, видимо, питали это озерцо, от которого и начиналась речка Лига (Дудергофка). Мы сознательно абстрагируемся от споров на тему, в каком течении речка должна называться Лигой, в каком Дудергофкой, ибо считаем этот вопрос несущественным. Вероятно, два названия речки бытовали долгое время параллельно. Скорее всего «Лига» – название более древнее, финно-угорского происхождения. Первое название реки дало имя и деревне Лигово (сейчас микрорайон в Санкт-Петербурге), а также через цепь событий и наименований – Лиговскому каналу и Лиговскому проспекту. Данные аэрофото-съемки озера позволяют предположить, что изначальный водоем располагался в юго-западном секторе существующего, в районе современного поселка Виллози. Река протекала между возвышенностью, на которой сейчас располагается Красное Село, и Вороньей и Ореховой горами. Автору в ходе подводных исследований удалось отследить старое русло реки, продолжающей течь внутри существующего озера.

В течение долгих сотен и тысяч лет в окрестностях современного Красного Села сформировался уникальный ландшафт, ставший основой для формирования поселенческой структуры, системы озер с использованием энергии падающей воды, сети парков, военных лагерей и крупных поселений. Особенности ландшафта влияли и продолжают влиять на жизнь людей в этих местах.

Первые поселенцы

Проблема заселения – одна из самых важных и при этом самых трудных в изучении истории нашего края. Она обросла множеством легенд и мифов, и в то же время ученые до сих пор спорят и не пришли к единому видению истории освоения Ижорского плато и Приневской низменности. Все из-за малого количества находок, относящихся к самым древним периодам. Впрочем, в последние годы ситуация меняется, и новые исследования и раскопки дают более очерченную картину, хоть до кристальной ясности еще далеко. Итак, по отступлении последнего ледника (Валдайское оледенение закончилось, согласно разным теориям, от 12 до 10 тыс. лет назад) долгое время местность в районе современного Красного Села оставалась непригодной для жизни. Но постепенно ландшафт приобретал свои очертания – ледниковые озера и реки подсыхали. Берега их зарастали сначала тундрой, а потом и лесом – тайгой. Первые охотники и рыболовы пришли на эти земли не раньше VII тысячелетия до н. э., в эпоху мезолита (мезолит – средний каменный век, эпоха, когда человек освоил лук, стрелы, лодку, орудия из кости с каменными вкладышами). На Ближнем Востоке в этот период люди уже предпринимают первые попытки вести производящее хозяйство – возделывать злаки, разводить домашних животных, но в наших краях все племена занимаются лишь охотой, рыболовством и собирательством. Вероятнее всего, за мигрировавшими полярными оленями медленно, но верно на север продвинулись племена охотников. Мы очень мало знаем о том периоде. Стоянок в хорошей сохранности изучены единицы. Видимо, первых жителей этих мест и вправду было очень немного. Да и позднейшее хозяйственное освоение уничтожило следы прошлого. По краям Ижорского плато известно несколько стоянок, которые археологи относят к культуре Кунда – хорошо изученным племенам, обитавшим и хорошо изученным на территории современной Эстонии. Правда, характерной особенностью было использование кварцевых орудий – это, скорее традиция, перенятая от племен, населявших в те времена северо-западное Приладожье.



Находки, относящиеся к культуре Кунда

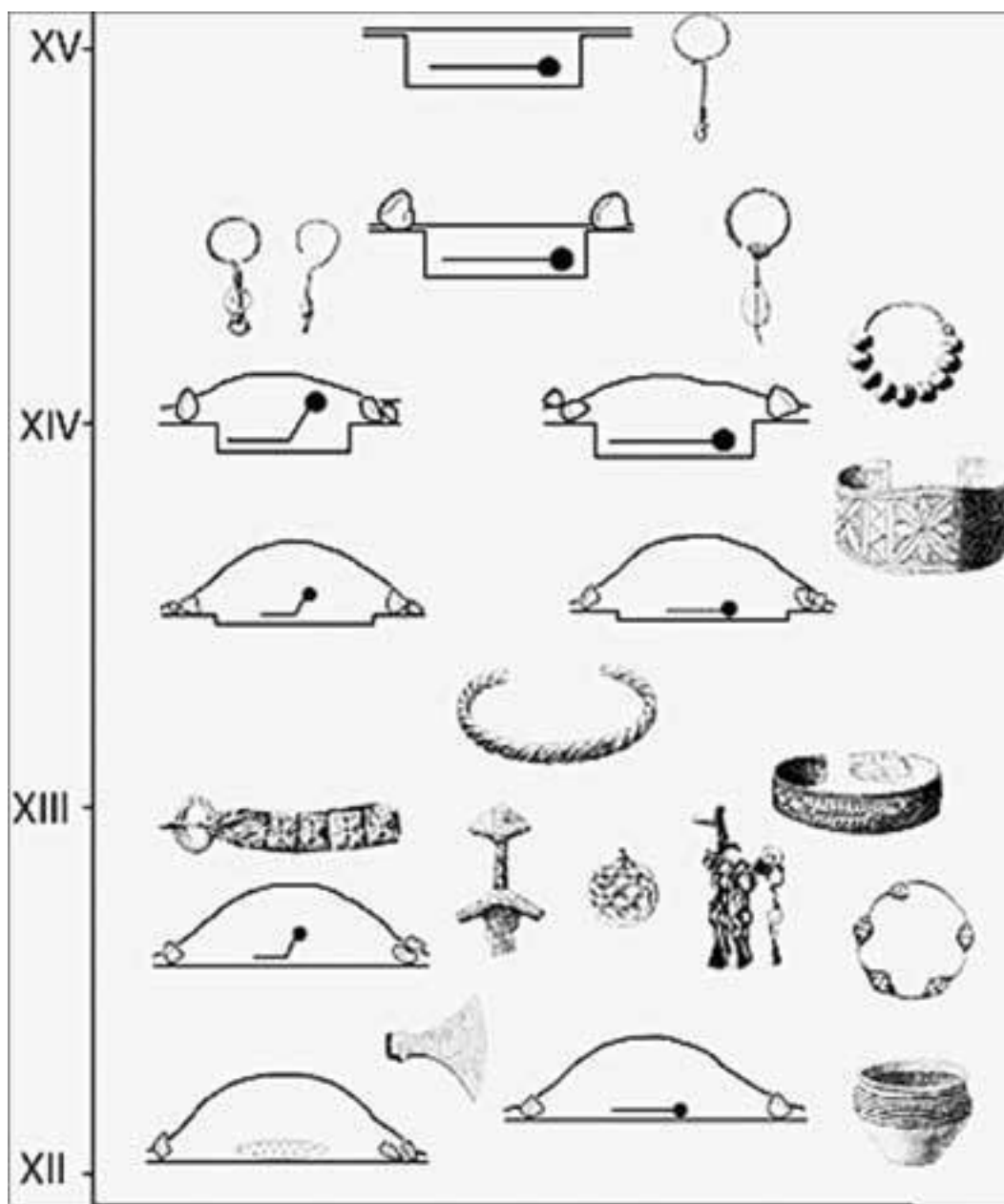
Лишь несколько одиночных находок орудий на самом Ижорском плато можно отнести с определенным допуском к эпохе мезолита. Один из таких каменных топоров был найден прямо в Красном Селе. Остается лишь констатировать – южное побережье Финского залива и территория от берега до реки Луги была заселена в эпоху мезолита переселенцами с запада, но, видимо, очень и очень слабо. Виной тому – прежде всего очень непростые природные условия – вековые леса, отсутствие источников воды, за исключением районов по краю возвышенности. Долгое время историки и археологи считали, что до древнерусской эпохи плато заселено не было. Однако в последние годы ситуация начала меняться. О. И. Конькова предполагает, что племена, проникшие на плато еще в позднем каменном веке, могли стать предками народа ижора, известного по летописным данным. Несколько по-иному видят процесс другие исследователи. В западных районах плато в первой половине I тысячелетия нашей эры появляется оседлое население. В том районе, ближе к современному Кингисеппу, обнаружено уже порядка пяти могильников (раскопки М. А. Юшковой, И. В. Стасюка). Их относят к культуре каменных могильников с оградками, характерных для племен, в основном обитавших на территории Эстонии, северной Латвии и юго-западной Финляндии. Эти племена уже знали земледелие – в могильниках, наряду с большим количеством мечей и наконечников копий, обнаружены серпы. Хочется отметить все же, что заселение территории Ижорского плато не было плотным или даже просто повсеместным. Пока по материалам раскопок можно представить следующую картину: некая группа древних жителей с территории современной Эстонии или северного берега Финского залива перебирается на южный и основывает здесь несколько поселений. Уверенно говорить о существовании непрерывной связи между этими переселенцами и племенами, поселившимися на плато позже, нельзя. Хотя, возможно, дальнейшие исследования прольют свет на этот период. В X в. на земли Ижорского плато начинает распространяться власть Новгородской боярской республики в составе Древнерусского государства. Могильников этого времени известно семь, и их география несколько более широкая. Материалы раскопок этих погребальных памятников однозначно указывают на «чудское» происхождение, их прямую связь с похожими памятниками на берегу Чудского озера, и в первую очередь с известнейшим памятником – могильником у деревни Залахтовье. Общие характерные признаки – прежде всего грунтовые захоронения по обряду трупосожжения. Есть переклички и в вещах, и в самом обряде.

По сообщению П. Е. Сорокина, северо-восточной границей распространения славяно-финского расселения и была местность, на которой сейчас находится Красное Село: могильник в его окрестностях был обнаружен и описан еще в 1869 г. Захоронение было найдено в полукилометре на запад от Красного Села, севернее старой Ропшинской дороги. В ходе красносельских маневров артиллерийская часть планировала построить батарею на невысокой насыпи. При рытье рва глубиной около 80 см стали попадаться во множестве кости и черепа. Захоронение сопровождалось погребальным инвентарем: медными кольцами, узколезвийным топором и старинным ножом с костяной рукоятью. Автор описания А. И. Савельев связал находку с захоронением татар, участвовавших в войнах Петра I. В найденной могиле «было сходство с татарским обычаем хоронить отдельно и в сидячем положении». П. Е. Сорокин, учитывая именно сидячее положение захороненных, связывает могильник со смешанным славяно-финским населением Ижорского плато. Так как раскопки вели солдаты, а сами вещи до нас не дошли, более точного определения дать нельзя ни по принадлежности захороненных, ни по датам³. В 1932 г. Н. Н. Черныгиным неподалеку был обследован грунтовый могильник без насыпей. П. Е. Сорокин склонен предположить, что данная находка – часть того же самого

³ Сорокин П. Е. Археология юго-западных окрестностей Петербурга // В сб. Очерки истории Красного Села и Дудергофа. СПб., 2004. С. 14.

могильника, который был найден во второй половине XIX в., возможно несколько более поздняя.

Таким образом, в период, непосредственно предшествовавший появлению на плато славянского населения, сюда переселились представители племен, названных в ряде источников «чудью», возможно, предков современных эстонцев, или, по крайней мере, родственных им народов. На рубеже XI и XII вв. меняется погребальный обряд. Своих мертвых жители Ижорского плато начинают хоронить, не сжигая. Вместе с костяками начинают находить не только характерно финские вещи, но и украшения, предметы быта, сделанные в Новгороде. На начальном этапе – это еще результат торговли и культурного влияния (и, возможно, принятия христианства). Но дальше на Ижорское плато приходят новые переселенцы. Это наши предки – славяне.

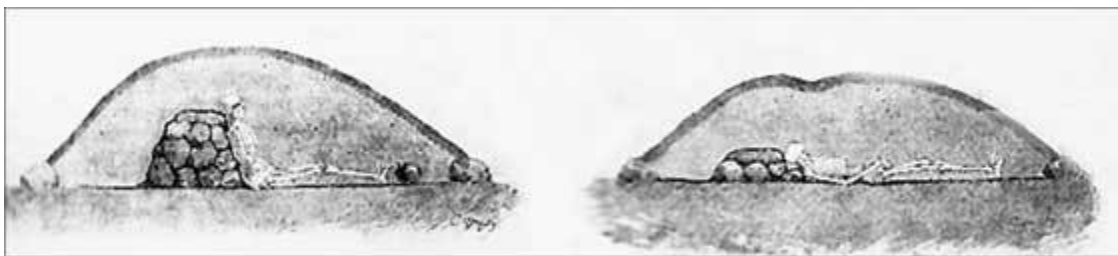


Типо-хронологическая схема эволюции погребального обряда Ижорского плато (Стаж И. В. Археологические памятники Гатчинского района)

Новгород как один из самых крупных центров Древней Руси хронически испытывал трудности с продовольствием. В его окрестностях слишком много болот и слишком неплодородные почвы. К тому же активная международная торговля позволяла продавать через Новгород зерно. Новгороду нужна была своя житница, и ею стало Ижорское плато. Причина того – особо плодородные дерново-карбонатные почвы. Минеральные вещества, вымываемые из толщи известняков и доломитов, обогащают почву. Но в обработке она на порядок труднее из-за непроходимых лесов, а также массы камней, заполнявшей плодородный слой, – это были и валуны, остатки ледника, и осколки известняков, также смещенные ледниковыми передвижениями. Если отъехать буквально на пару километров от Красного Села, то на окраине любого поля легко можно обнаружить своеобразный вал из больших и маленьких камней. Это следы титанического труда наших предков, проводивших многовековую расчистку полей от своеобразного каменного мусора. Видимо, финские племена, обладая достаточно простыми приемами земледелия, не могли освоить возвышенность, и только с появлением славян, принесших трехпольный севооборот и соху с металлическим наконечником, эта задача была решена.

Но самое важное: пришедшие на Ижорское плато славяне на протяжении нескольких сотен лет не просто мирно жили бок о бок с местным населением, но и сформировали совершенно специфическую, синтетическую культуру, в которой сочетались как финские, так и славянские черты. До сих пор, глядя на карту окрестностей Красного Села, легко заметить, что названия деревень русского звучания соседствуют с финскими. А если начать разбираться с изменениями в названиях, то легко выясняется, что первоначальный топоним – например, совершенно русская «Попова Гора» – трансформируется в финское или ижорское «Паппигонт», а потом опять в русское «Бабий Гон» (реальная история названия местности в Ломоносовском районе Ленинградской области).

После того как Древнерусское государство вступило в период феодальной раздробленности, земли к югу от Финского залива так и остались в составе Новгородской боярской республики. Словене новгородские, переселившиеся на Ижорское плато, были уже православными, финские народы также вскоре приняли православие. В этот период складывается схожий в общих чертах погребальный обряд, основанный на помещении умерших в курганы. Почти у каждого крупного поселения были свои кладбища – курганные могильники. В окрестностях Красного Села также известны курганные насыпи – в районе поселка Тайцы. Однако плотная застройка и интенсивное хозяйственное использование стерли с лица земли все следы глубокой древности. До наших дней курганы не сохранились. Но чуть дальше на запад или на юг таких курганных захоронений известно много. Именно в этот период складывается система расселения на Ижорской возвышенности, в значительной мере сохранившаяся до наших дней. Поселения располагались своеобразными «кустами», в центре которых находились села с церковью. Такая административная единица называлась погостом и носила название, состоящее из наименования села и имени святого или священного события, которому была посвящена церковь. Так, например, погост, располагавшийся на территории современного Красного Села и Можайского, назывался Дудоровским (по названию села Дудорово) Введенским (по посвящению церкви празднику Введения Богородицы во храм). В действительности система погостов сложилась намного раньше новгородского времени. Впервые она упомянута в описании похода княгини Ольги «по Лузе и Мсте» (реки Луга и Мста) для установления «погостов и даней», т. е. мест, где должны собираться налоги, и размеров этих выплат с населения. Был ли в те давние времена здесь погост – неизвестно. Достоверно мы узнаем о погосте в Дудорове из писцовых книг, о которых расскажем чуть позже.



Варианты погребений Ижорского плато. Рис. Н. К. Рериха

Стоит уделить внимание двум финно-угорским племенам, проживавшим в районе Ижорского плато в древности. Это *ижора* и *водь*. Ижорские деревни были сосредоточены по реке, имеющей такое же название – Ижора, Инкеринйоки и восточнее – вплоть до Невы. Видимо, ижорское население было и в районе Дудергофа. А вдоль берегового уступа (глинта) по берегу Финского залива расселялось племя водь (вадья). Оба племени вышли на историческую арену в период, когда наши земли принадлежали Великому Новгороду. И если ижорское племя ближе к карельскому и финскому (по одной из гипотез ижоры – это отколовшаяся часть карельского племени, проживавшего в северозападном Приладожье), то в языке водского племени чувствуется эстонское влияние. Оба народа участвовали в событиях, связанных с противостоянием шведам, в военных походах Новгорода, активно защищали свою землю от иноземных захватчиков.

Граница расселения племен проходила примерно по реке Стрелке, так что территории, на которых ныне располагается Красное Село, попадали в «Ижорскую землю» – часть Новгородского княжества, получившего название по имени народа.

Ижора впервые упомянута в летописи под 1228 г. Впрочем, в более ранних западных источниках – папских буллах XII в. – уже есть упоминания об «инграх» в числе других языческих народов Северо-Запада. И сама земля ингров Ингардия рисуется в них многолюдной и богатой скотом. В хронике Генриха Латвийского под 1221 г. описан поход ливонских рыцарей «в землю, называемую Ингардия, относящуюся к Новгородскому королевству», где рыцари «нанесли инграм тяжкий удар, перебили много мужчин, увели много пленных обою полу; множество овец быков и разного скота не могли захватить с собой и истребили». Первое упоминание ижоры в Новгородской летописи связано с активными действиями на внешнеполитической арене. 1228 г. датируется поход финского племени емь, вошедшего на судах в Ладожское озеро. Активное участие в отражении этого нападения предприняли карелы и ижоры, помогавшие ладожанам. Через двенадцать лет ижоры принимают активное участие в событиях, связанных с нападением шведов и Невской битвой. В житии Александра Невского, восходящем к XIII в., автором которого был современник князя, упоминается племя ижора, возглавляемая «старейшиной земли Ижерстей» Пелгусием, или Пелугием. Племя несло охранную службу «при краи моря и стережаше обои пути», т. е. Большую и Малую Неву. Пелгусий оповестил князя Александра о появлении шведов на берегу Невы, о месте их лагеря. Из текста становится ясно, что ижоры имели свое автономное управление, власть у них принадлежала старейшинам. Мало того, выделившаяся верхушка уже приняла православие, хотя сам народ еще оставался языческим: Пелгусий, «живяще посреди рода своего погана суца», имел христианское имя Филипп. То, что новгородцы доверяли охранять важнейший торговый путь ижорам, указывает на степень доверия к ним, лояльности племени к Новгороду. В последующие годы племя ижора активно принимает участие фактически во всех военных новгородских экспедициях, например в 1241 г. в походе против вторгшихся в водскую землю немецких рыцарей. Есть упоминание об ижорских воинах, принимавших участие в междукняжеских усобицах 1270 и 1316 гг.⁴

⁴ Рябикин Е. А. Финно-угорские племена в составе Древней Руси. СПб., 1997. С. 61.

В XIV и XV вв. продолжается взаимопроникновение и расселение славянских (точнее, уже русских) поселенцев и ижор. Их деревни располагались череполосно: в Дудергофском и Кипеньском погостах мы видим по материалам писцовых книг (рубеж XV–XVI вв.) десятки деревень с русскими и ижорскими названиями, а в самих деревнях – и жителей со славянскими, христианскими именами и со специфическими ижорскими языческими именами и прозвищами (Гаркуев, Тоивал, Мигуев)⁵.

Следует заметить, что жившие в Дудоровском погосте русские и ижоры занимались не только сельским хозяйством (к чему располагали плодородные почвы). По берегам крупных рек и озер (на границах плато и в низменностях вокруг него) активно развивался рыболовный промысел. По писцовым книгам также известно о существовании домниц – печей для изготовления железа. Их число в погостах достигало сотен – это было явно производство «на продажу», а не только для покрытия своих нужд в металле. Об этом же свидетельствует налогообложение «по домницам», дополнявшее налоги по размеру сельскохозяйственных угодий. Железная руда добывалась в болотных отложениях.

Упоминание о железоделательном промысле имеется и в описании волостей, располагавшихся на Ижорском плато, сделанных в писцовых книгах. В составе жителей неоднократно упомянуты кузнецы, а в доходе рядом с баранами, лопатками говяжьими и бочками пива фигурируют и крицы железа (а в новом доходе, сверх того, – «сковорода рукоятная да топор»). В деревне Мышьи Горы в одном дворе указаны домники («дв. Михаил Ескин, да Игайло, да Игнат Ескины, домники»). Заслуживает внимание и описание деревни Ходобжи на реке Кернове, где, кроме шести крестьянских дворов, названы четыре непашенных двора кузнецов («А непашенных в той деревне дв. Иевко, кузнец, дв. Ивашко Онаньин, кузнец, сын его Васко, дв. Васко Костков, кузнец, дв. Филиппо кузнец»). С кузнецов оброк брался деньгами. Описание волостки (маленькая волость. – *В. П.*) писец завершает, как обычно, перечнем угодий, называя вслед за двумя «колами» на реке Кернове, где ловят лососей и всякую рыбу, домницы («Да в той же волости 9 домниц, а руду копают на 7 домниц на Красных горах, а две домницы руду копают на себя в своей волости в Варьевалде»). Домницы упоминаются не только в двух вышеназванных волостях Каргальского погоста. О них речь идет в большей части волосток. Таким образом, не только Каргальский погост был районом крестьянской железоделательной промышленности: крестьяне копали руду, плавили ее в домницах, обрабатывали металл в многочисленных кузницах⁶. Упоминания о домницах есть и в записях писцовых книг о Дудоровском погосте. В нем ремесло также было развито, хоть и не имело такого масштаба, как в Каргальском. Эти данные относятся уже к началу московского периода, но вполне могут быть экстраполированы на более ранний – новгородский.

Несколько слов о верованиях народа. Русские переселенцы и новгородская власть принесли с собой и православную веру. И по погребальному обряду, в котором различные формы трупоположений в курганы и без, сменяются в итоге обычными для православных захоронениями с западной ориентировкой и почти без инвентаря, можно констатировать, что христианство распространялось и среди ижор. Но и для славян в начале их истории, и для ижоры было характерно своеобразное двоеверие в переходный период. О том, что язычество не совсем угасло, свидетельствуют известные документы: посыльные грамоты новгородских митрополитов Макария и Феодосия 1534, 1535 и 1548 гг. (ни много ни мало середина XVI в.!). В них констатируется наличие у ижор «скверных мольбищ», связанное с поклонением лесам, полям, камням, рекам, жертвоприношение животных, погребение умерших не у церквей на погостских кладбищах, а рядом со своими деревнями. Упомянуты в грамотах и «абруи чудские». Хочется, кстати, заметить, что термин «чудь» в новгородских документах многозначен и его

⁵ Там же. С. 74.

⁶ Бернадский В. П. Новгород и Новгородская земля в XV веке. М., 1961. С. 100.

семантика разнится в зависимости от времени и контекста. Самое широкое значение слова «чудь» – это все представители финно-угорских племен Северо-Запада (потому, что говорят «чудно», непонятно). Несколько уже – население Эстонии. Но термин «в чуди» мог означать и определенную территорию (по южному берегу Финского залива и западной части Ижорского плато). Вплоть до XVI в. термин «чудской» мог означать и жителя побережья Чудского озера, и любого представителя финно-угорских племен, что мы и видим в грамотах.

В грамоте митрополита Макария описываются и языческие обычаи: «...женам их власов не постригати, и риз яко мертвечьи на главах и рамах [плечах] не носить, и кудесы свои прокляти. Таков бы обычай злый в Чюди, и в Ижере, и по всей Корельской земли».

Последующая этническая история связана с началом периода шведского владычества и будет рассмотрена далее.

В составе Новгородской земли

В популярной литературе часто указывается, что наш край был с XII в. в составе Новгородской земли. Это не вполне точное утверждение. Южное побережье Финского залива с глубокой древности, с эпохи образования Древнерусского государства, входило в состав Новгородского княжества, и после распада Древнерусского государства и начала периода феодальной раздробленности в его положении ничего, по большому счету, не изменилось: как принадлежал край Новгороду, так и остался в его составе. Иногда также упоминается, что край входил в состав Водской пятины Новгородской земли. Однако деление на пятины достаточно позднее. Его относят к концу существования Новгородской боярской республики и к началу присоединения этих земель к Москве. Но даже в то время существовало особое название для данной территории: Ижорская земля.

Период, когда земли Ижорского плато принадлежали Новгородской боярской республике, был ознаменован постоянным противостоянием со Швецией. Один из эпизодов такого противостояния, вероятно, имел место поблизости. Речь о битве со шведами на «Жабце поле» 23 июля 1348 г. Специальное исследование для локализации места битвы провел И. В. Стасюк, на работы которого мы опираемся в своем рассказе⁷.

В 1348 г. шведский король Магнус VIII Эрикссон в нарушение условий Ореховецкого мирного договора предпринял «крестовый поход против Новгородской земли». Была захвачена новгородская крепость на Ореховом острове в истоке Невы и часть Корельской земли. Новгородцы отразили нападение и «избиша немец 500 в каноны Бориса и Глеба, и иныхъ изни-маша, а переветников казниша». И. В. Стасюк, оценивающий сражение как крупное и имевшее большое военно-политическое значение, изучил весь комплекс источников, и в первую очередь старые карты и писцовые книги. И ранее было известно, что битва происходила где-то в Ижорской или Водской земле Великого Новгорода. Осадив Орехов, Магнус «Ижеру почаль крестити въ свою веру, а которые не крестятся, на тых рать пустить». Новгородцы отправили «противу их Онцифора Лукиница, Якова Хотова, Михайлу Филатова, с малою дружиною». Оказалось, что в писцовых книгах XVI–XVII вв. есть упоминание о населенном пункте с похожим названием. Оно трансформировалось в «Пелля» (историку удалось проследить весь путь трансформации). Поселок этот был после Великой Отечественной войны поглощен поселком Терволово. Все события, описанные в летописи, происходили всего в семи километрах от современного Красного Села.

⁷ Стасюк И. В. «...а бой бысть на Жабце поле». К уточнению места битвы 23 июля 1348 года // В сб. Новгород и Новгородская земля. Вып. 23. Материалы науч. конф. Новгород, 2009.

В составе Московского государства

В конце XV в. все земли по берегу Невы, вместе с Новгородом переходят под власть Московского государства. Наступает новый этап в жизни Дудоровского и Кипеньского погостов, историю которых мы излагаем. На всем Северо-Западе начинается активное крепостное строительство. Приходят в ижорские и русские деревни московские писцы. Они составляют документы, учитывающие размеры налогообложения каждого домохозяйства. Документы эти сохранились, они представляют собой важнейший источник по позднесредневековой истории – писцовые и переписные книги. В первую очередь, конечно, по экономической истории. Нам известны размеры наделов, способы получения дохода с хозяйства (не только земледелие, но и охота, рыболовство, бортничество). Есть сведения и о ремеслах, и зачатках промышленности (железоделательное производство). Но тут и социальная история – численность населения, состав, который, впрочем, требует правильного понимания – ведь учитывались в книгах лишь хозяева дворов, а о составе их семей можно только строить догадки. Узнаем из изучения списка имен и этнический состав населения. По некоторым признакам можно выявить и следы кризисов или экономического роста (заброшенные деревни, заброшенная пашня или починки, т. е. новооснованные деревни). Тут, как и в работе с любым другим источником, нужно понять, какая информация заключена в книгах, и относиться к ней критически. Например, перечисляются жители деревни. Как мы уже замечали, это только хозяева, главы семей. Но мало того, надо еще учитывать, что появление писцов, упорядочивающих сбор налогов, совершенно для крестьян нерадостный факт – их выплаты в казну становятся регулярными и, возможно, увеличиваются. Поэтому крестьяне заинтересованы и преуменьшить размер наделов, скрыть имеющуюся дополнительную запашку, сделанную где-нибудь в соседнем лесу, и, может быть, самим постараться скрыться от своеобразных «налоговых инспекторов» того времени. Так что авторы известнейшей работы – исследования писцовых книг – «Аграрная история Северо-Запада России» предупреждают, что по самым скромным оценкам нужно умножать указанное число жителей в деревне на шесть, а то и на восемь, чтобы получить примерно соответствующие реальности цифры. В конце XVI в. начала рушиться сложившаяся структура расселения, сформированная веками относительно спокойной жизни. В годы опричнины в Ореховецком уезде запустело около 60 % обрабатываемой земли. В начале же XVI в., как указывает «Переписная окладная книга по Новгороду Вотьской Пятины 7008 (1500) г.», поблизости от высот располагалось село Дудорово: «погост Введенский Дудоровский», на погосте церковь Введения, поп, дьяк и пономарь. Село было центром Дудоровского погоста – небольшой административной единицы, включавшей земли от современной горы Кирхгоф до Красной Горки на Финском заливе. Помимо Дудорова здесь располагалось около десятка деревень, имевшие всё русские названия: Высокое, Кирьянова Горка, Савелово и др. Были и деревни с ижорскими названиями, например «Перекула Куввуев конец на Дудорове». А. М. Гневушев подсчитал, что погост включал 126 деревень, в которых насчитывалось 453 двора, т. е. в среднем 3,5 двора на деревню⁸.

В XV в. Дудорово принадлежало новгородскому боярину Богдану Есипову. Деревни этого феодала составляли Есипову волостку. В процессе перехода Новгородской земли под власть Московского государства Иван III приехал в Новгород для суда над неугодными боярами. В их числе оказался и Богдан Есипов, который был вызван в Новгород и предстал перед судом. Против него свидетельствовали его же крестьяне: обвиняли его и его дворовых людей в притеснениях и чрезмерных поборах. В итоге Богдан был признан виновным, закован в

⁸ Гневушев А. М. Очерки экономической и социальной жизни сельского населения Новгородской области после присоединения Новгорода к Москве. Т. 1. Киев, 1915. С. 209.

кандалы и отвезен в Москву. Необходимо отметить, что упоминаемая в некоторых исследованиях смена населения в Новгородской земле в годы присоединения ее к Москве по сути своей являлась сменой владельцев и типа владения – от бояр к московским дворянам, от наследственного землевладения к условному. Широкие массы населения этими событиями затронуты не были.

Из числа других помещиков, владевших землями в Дудоровском погосте, можно упомянуть Ивана Захарьина сына Овинова, Семена Иванова Щокина, Настасью Иванову Григорьеву, Захара Иванова Мастерова, Якова Губина, Елизара Молочкова, Якова Скомантова.

Судя по названиям населенных пунктов, самой заселенной территорией в погосте были собственно окрестности Дудергофских высот. Кроме центра погоста тут находились деревни: Высокое на Дудорове, Савелово на Дудорове, Каялово на Дудорове, Петрицы Кремеево на Дудорове, Савелово на Дудорове Глинища, Кирьянова Горка на Дудорове Глинища, На Высоком на Дудорове, В Перекуле в Кувееве конце на Дудорове (так. – *В. П.*). П. Е. Сорокин, анализируя упоминания деревень, высказал идею о том, что в целом «Дудорово» не конкретное поселение, а скорее микрорегион, «характеризующийся определенными ландшафтно-географическими условиями, отличными от соседних земель, и, возможно, отделенный от них какими-то естественными границами». Он, видимо, включал возвышенные территории, примыкавшие к Дудергофскому озеру с южной и восточной сторон. Такой микрорегион можно было бы определить современным словом «край» именно в значении небольшой территории, а не конкретного поселения. Как иногда применяется термин «Приневский край», включающий в себя земли по течению реки Невы⁹.

Где же находился сам погост с церковью, нам пока неизвестно. Карт дошведского периода не сохранилось. С. Тихомиров предполагал, что погост мог находиться на месте шведской усадьбы. Однако на шведских картах церкви в этом месте нет. В картах второй половины XVII в. можно найти две церкви. Одна – на территории современного Красного Села у деревни Новикова (Новикола), вторая – на горе Кирхгоф. Однако обе этих церкви – лютеранские, и были ли они поставлены на месте ранее существовавшей православной, неясно. П. Е. Сорокин предполагает, что на месте лютеранского кладбища на горе Кирхгоф мог располагаться древний административный центр и даже небольшое укрепление. Исследователь указывает на вал из камней «в виде кладки шириной около 3 м, сохранившийся на высоту до 0,5 м»¹⁰. Также П. Е. Сорокин указывает на имеющийся топонимический материал: некоторые деревни в окрестностях в названии имели прибавку «на городище» – например, Кургино (Kurgilla). Однако, на наш взгляд, на данный момент недостаточно данных, чтобы утверждать уверенно – погост находился на горе Кирхгоф. Собственно, и сам факт существования древней крепости также не подтвержден ни регулярными исследованиями, ни случайными находками. В связи с массовой застройкой, неоднократной сменой населения и явной недостаточностью источников по теме пока можно считать древний центр Дудоровского погоста не найденным. Несколько названий явно указывают на расположение деревень на склонах или в долинах между Дудоровскими возвышенностями, к ним приставлено дополнение «На подоле». Так, встречаются «на Подоле Ваалинин», «Аликино на Подоле», «в Гереси на Подоле» и две деревни просто «На Подоле». Также П. Е. Сорокин отмечает две деревни, которые в писцовых книгах упоминаются со словом «погост»: «Михалев погост» (возможно, Михайловка, к юго-западу от Красного Села) и «Потник погост». Вероятно, эти поселения имели некие административные функции. Также упомянуты две деревни Пелгуево, традиционно считающиеся владениями ижорского старейшины Пелгусия (Пелгуя). Впрочем, если это действительно было распространенным ижорским именем, то такая связь совершенно не обязательна: слова с суф-

⁹ Сорокин П. Е. Археология юго-западных окрестностей Петербурга. С. 16.

¹⁰ Там же. С. 19.

фиксами (-ово и – ево) могут означать не только имя владельца, но и имя основателя, владельца всего лишь двора, хутора в поселении. Деревни с похожими названиями (Pelcalla) локализуются к востоку, северо-востоку и юго-востоку от Кирхгофа.

Сложившаяся поселенческая структура определялась не только географическими условиями – высотами, доступностью воды, но и дорожной сетью. Древние пути, неизвестные по картам шведского периода, реконструируются с большим трудом. Однако ясно, что ямские тракты обходили Дудорово стороной. Они шли от Новгорода на Копорье и Орешек. П. Е. Сорокин связывает археологические памятники ижорского племени именно с существованием пути между Южным Приладожьем и Ижорским плато, вдоль которого и происходило расселение данного племени. Отрывочные сведения о древних дорогах можно найти в более поздних шведских документах. Есть на них второстепенная дорога от Ладоги через Лопский погост, Лисино, Ижорский погост, Славянку, Дудоровский погост, Кипенский погост к Копорью. Шведская же основная дорога шла от Нарвы через Копорье, ответвление через Ямбург, сходясь в районе Дудергофских высот, к устью Невы, Нотебургу, Выборгу. Еще одна дорога проходила вдоль берегового уступа, под ним, по трассе старой Петергофской (Приморской) дороги. По словам П. Е. Сорокина, шведские власти намеренно не строили дорог в районе русско-шведской границы, чтобы затруднить в случае войны русским войскам продвижение к жизненно важным объектам – городам и крепостям¹¹.

Необходимо уделить внимание и гидросистеме микрорегиона, ибо в этот период она сильно меняется, предопределяя развитие в XVIII в. и даже предвещая появление Красного Села. Речь идет об озерах и плотинах на реке Лиге (Дудергофке). Вопрос о датировке появления Дудергофского озера представляется нам интересным. Рубежом здесь выступает начало XVIII в. Возникают одна за другой две фабрики, что приводит к появлению второго и третьего озер – Долгого и Безымянного. Таким образом, в начале XVIII в. Дудергофское озеро достоверно существует. Но когда появилась здесь мельница? Когда возникло первое озеро? До начала XVIII в. или только со строительством бумажной фабрики? Ответить помогут старые карты.

На карте XVI в. Исаака Массы (голландский купец и дипломат, автор мемуаров о Москве и карт Восточной Европы) озера нет, указано только русское название – Дудеров. Но заметим, что подробность карты такая, что озера могли и не занести на нее. Самая старая из карт с озером, которую удалось найти, восходит к тридцатым годам XVII в. На ней мы видим озеро, и этого достаточно. Следовательно, и озеро, и мельница появились в допетровский период. Также ясно, что, мельница связана либо с хозяйственной деятельностью при шведах, либо с более ранним этапом, когда эта местность называлась не Дудергоф, а Дудорово.

Карта конца XVII в. (составил штабс-капитан Генштаба Бергенгейм 1-й на основе шведских межевых планов, переданных в 1809 г. во исполнение условий заключенного за 90 лет до того Ништадтского мира) четко показывает не только само озеро, но и береговую линию. С какой степенью достоверности, это вопрос. Однако становится ясно, что остатки старой мельницы можно искать не только в Дудергофском, но и в Долгом, и даже в южной части Безымянного озера. На карте 1727 г. мы видим все еще одно озеро, а на карте 1777 г. – уже три, а также две фабрики. Процесс освоения берегов реки Дудергофки идет полным ходом. В качестве рабочей гипотезы можно предположить время возникновения первого озера: конец XVI – начало XVII вв. Такая широкая датировка позволяет предполагать, что первое озеро и первая плотина были созданы или русскими поселенцами, или шведскими, под власть которых наш край попал в первой четверти XVII в.

Карта 1914 г. дает нам возможность сравнить современные берега и сложившуюся на тот период береговую линию. Это важно, потому что в 1944 г. во время штурма Красного Села

¹¹ Там же. С. 21.

плотины были взорваны немцами. Некоторое время Дудергофка текла по старому руслу. Едва ли тогда кто-нибудь обратил внимание на следы старых построек или еще какие-нибудь детали (артефакты), появившиеся из-под воды. Однако сам факт спуска воды нужно учитывать. Впрочем, сравнивая карту 1914 г. с современными картами, мы видим, что сильных изменений береговая линия не претерпела. Спутниковые снимки озер дают важную и интересную информацию. Прекрасно просматриваются старые русла и их берега в Дудергофском озере. Фактически мы получаем точное расположение береговой линии до начала хозяйственной деятельности – строительства мельницы. Хорошо видно и дно Долгого озера. А вот вода Безымянного озера сильно загрязнена, и старое русло там не просматривается.

Под шведской короной

Во второй половине XVI в. Россия попала в сложную внешнеполитическую ситуацию. Ливонская война, начавшаяся для Московского правительства вполне успешно, в итоге привела к плачевному результату. Вместо слабого противника – Ливонского ордена – Россия столкнулась с двумя очень серьезными – Швецией и Речью Посполитой, включавшей в себя Польшу и Литву. В результате перемирия 1583 г. у России остался очень скромный участок Балтийского побережья от реки Стрелки до реки Сестры, тем не менее включавший в себя Невское устье. Ударил по землям Приневья и опричнина с «Новгородским разгромом». «К Нарве и к шведской границе – к Ладожскому озеру – он [царь] отправил начальных и воинских людей и приказал забирать у русских и уничтожать все их имущество, и многое было брошено в воду, а многое сожжено. В эту пору было убито столько тысяч духовных и мирян, что никогда ни о чем подобном и не слыхивали на Руси», – писал в своих «Записках о Московии» немецкий авантюрист Генрих Штаден, служивший в ту пору в опричном войске. В «Обыскной книге Спасского Городенского погоста 7081 (1573) года» засвидетельствовано, что владения боярина Ивана Хорошева в устье Охты запустели в 1570 г. «...от опричного правежу Темеша Бастанова». То, что в 70-х годах не до конца разорили опричники, сразу же вслед за ними разорили шведы, организовавшие несколько походов на территорию края в конце Ливонской войны.

В начале XVII в. как следствие больших внутренних и внешнеполитических ошибок и династических трудностей наступило Смутное время. В обмен на помощь в борьбе с Лжедмитрием шведский король Карл IX предложил военную помощь. Предложение было принято, и в феврале 1609 г. в Выборге заключили договор, в соответствии с ним Россия в лице Василия Шуйского получала (первоначально) пятидесятитысячную армию, которой русская сторона должна была выплачивать жалование. По секретному приложению Швеции за это полагалась Корела с уездом. Первое время наемная армия действовала успешно. Но вскоре им перестали выплачивать жалование, да и внутривойсковая ситуация изменилась: боярское правительство в Москве подписало договор о призвании на царство королевича Владислава. По сути, Россия оказалась союзником Польши, бывшей в это время главной противницей Швеции. Необходимо отметить, что Швеция сразу, не дожидаясь никаких осложнений, начала освоение территорий, далеко выходящих за рамки «Корелы с уездом», и прежде всего Невского устья. Шведский экспедиционный корпус возглавил Якоб Делагарди – известный полководец того времени. Его войска начали сооружение укрепления при впадении Охты в Неву (будущий Ниеншанц). Но самое главное – шведы заняли Новгород. Опять же сложное внутривойсковое положение изначально делало этот шаг несколько более понятным. Шли переговоры с руководителями первого ополчения о призвании на царство сына шведского короля, самих новгородцев Делагарди склонял к переходу под шведскую корону. В итоге состоялся штурм Новгорода и власть в нем перешла к шведам. Тем не менее было подписано соглашение между митрополитом Исидором, воеводой князем Иваном Никитичем Одоевским со стороны Новгорода и Якобом Делагарди. С его стороны оговаривалось: «...замки и области, как относящиеся к новгородскому владению, так и другие, после того, как добровольно согласятся принять покровительство моего короля и государем сына его, не будут присоединены к Короне Шведской или ей инкорпорируемы, а останутся под московитским правительством на праве независимости в пределах установленных и утвержденных при царе Федоре Ивановиче; за исключением, однако, Кексгольма, его области и пределов».

С формальной точки зрения это было возобновление Новгородского государства, но уже под протекторатом Швеции. Сложилась уникальная ситуация, при которой захватчики не ощущали себя владельцами новой земли и скорее были представителями шведского короля, власть которого новгородцы приняли по доброй воле. Якоб Делагарди управлял совместно с местной

администрацией, воевода Одоевский сохранил свою должность, а государственные документы скреплялись двумя печатями – новгородской и шведского наместника. Действовали все прежние законы и традиции, делопроизводство шло на русском языке, чеканились монеты московского образца. Новгородские дворяне получали крупные имения. Однако ситуация изменилась с приходом к власти Михаила Романова. Шведское правительство перестало рассчитывать на возможное восхождение на московский престол королевского сына. Изменилась и обстановка в Новгородских землях. Началась полноценная колонизация. От горожан и деревенских жителей требовали присяги на верность шведской короне, вводился жесткий налоговый режим. Московское правительство пыталось силой вернуть Новгород. Было ясно, что оно никогда не согласится на сохранение его под властью шведов. В итоге обе стороны решились на мирные переговоры. В феврале 1617 г. в деревне Столбово был заключен мир. России возвращались Новгород, Старая Русса, Порхов, Ладога, Гдов с уездами и район озера Самро. Швеции отходила Ижорская земля: Ивангород, Ям, Копорье, а также вся Нева и Орешек с уездом.

Для более ясного представления об истории шведского периода несомненно важно использование источников, составленных шведской стороной. Много дают нам документы так называемого Новгородского оккупационного архива – те дела, что были собраны и вывезены из Ингерманландии и сейчас хранятся в Государственном архиве Швеции. Их изучали такие историки, как Пер Амбросиани (Per Ambrosiani) и отечественный исследователь Адриан Селин. Так, например, в архиве хранятся дозорные книги с отчетами о ситуации в той части Новгородской земли, что была под шведской оккупацией в 1611–1617 гг. В них описываются деревни и села пятидесяти погостов, в том числе и Дудоровского. Прежде всего надо заметить, что по материалам дозорных книг вырисовывается интересная картина административно-территориального деления (по материалам русских писцовых книг такого деления не отмечается). Всего по этим документам в погосте насчитывается около двухсот поселений и пустошей. Дудоровский погост был разделен на кварталы, а часть его не входила в это деление. Поясним: выделяли «Береговой квартал» (Strand Quarteret) – сорок селений, «Русский квартал» (Rysse Quarteret) – тридцать два, «Wisocka Quarter» (Высоцкое) – тринадцать. Пятьдесят три деревни принадлежали усадьбе Дудергоф («Duderof») и сорок шесть – усадьбе «Bretzmeisse», они в кварталы не входили. Документы 1676 г. дополняют и поясняют этот список. Из них становится ясно, что «Русский квартал» и есть территория современного Красного Села и его ближайших окрестностей.

Еще перемирие 1583 г. передавало юго-восточное побережье Финского залива в состав шведских владений. Завоевав в 1585 г. Копорье, шведы основали там первый лютеранский приход. Необходимо отметить, что войны XVI–XVII вв. вылились в религиозное противостояние, а отчасти и были им вызваны. С принятием лютеранства борьба за Приневье получила новый толчок. После Столбовского мира королем была учинена провинция Ингерманландия. Она была разделена на четыре лена: Ореховский, Копорский, Ямской, Ивангородский. Именно в это время название «Ингерманландия» окончательно закрепляется за территорией к югу от Финского залива. Социальная и политическая история этих мест во многом определяется религиозными вопросами.

В период, предшествующий созданию «больших наций», вопрос принадлежности к той или иной форме религии мог значить для человека намного больше, чем вопрос подданства государю, принадлежности к народности и гражданства какого-либо государства. Многие войны велись под флагом веры, а те, кого завоевывали и заставляли изменить веру, считались спасенными. Так война обретала высшую цель – спасение народов путем дарования истинной веры, спасения от язычества или от веры, которая казалась неправильной, неистинной. Примерно по такому сценарию развивались события и в Ингерманландии. С одной поправкой: жители, уже принявшие в большинстве своем православие, совершенно не хотели спасаться по лютеранскому обряду и готовы были нести многие тяготы, лишь бы не изменить своей вере.

Согласно Столбовскому миру, жители этих мест должны были получить возможность отправлять свой религиозный обряд. Также по договору помещики и горожане имели право покинуть Приневский край, крестьяне же и священники приходских церквей должны были остаться прикрепленными к земле. И действительно, часть помещиков покинула свои земли, часть осталась. А вот с крестьянами – что ижорами, что карелами, что русскими – ситуация оказалась сложнее. Население края составляло на момент захвата не менее 20 000 человек. Но уже с конца 20-х годов XVI в. крестьяне начали массово бежать в Россию. Это было связано с целенаправленной политикой по насильственному обращению православных жителей в лютеранство. Край оказался под угрозой полного запустения. За период до 1649 г. население края уменьшилось примерно на треть. Переходу в Россию предшествовали неоднократные просьбы к шведскому королю разрешить принимать архиерея из России, который бы мог назначать (рукополагать) на месте священников. Губернатор Ингерманландии, опасаясь, что священники из России могут информировать московское правительство о событиях в крае и быть своеобразными «агентами влияния», подталкивающими паству к восстанию, предложил выбирать священников самим православным (что было неприемлемо) или рукополагать их в Киеве и Константинополе, что было вряд ли исполнимо. При этом шведскими властями всячески поощрялся своеобразный частичный переход – священникам предлагалось начать проповедовать Лютеров «Катехезис», который был издан на русском и финском языках. Также крестьяне, перешедшие в лютеранство, освобождались от подушной подати. Мало того, все жители края, говорящие по-фински (ижорски, карельски, на водском языке) были выведены из-под действия Столбовского мира. С точки зрения шведской короны, под него попадали только русские жители. Тех, кто отказывался принимать лютеранство, заставляли переходить в него силой. Это и вызвало массовое бегство. В 1649 г. впервые состоялись переговоры по проблеме беглых. Русское государство активно принимало переселенцев, расселяя их в Новгородском крае (Бежецкий верх), Тверском («Тверская Карелия»), да и просто по существовавшей границе со Швецией – за Лугой. Разрушенная Смутой земля требовала внимания, восстановления, и переселенцы были немалым подспорьем. Однако шведское правительство было крайне недовольно пустеющим краем и неудачей кампании по спасению язычников и греческих еретиков. В 1628 г. шведский король Густав II Адольф приказал казнить всех, кто попытается уйти в Россию. Были составлены списки сбежавших и представлены московской стороне. Русская делегация вынуждена была признать факт переселения. Была достигнута договоренность о выплате компенсации за сбежавших – 190 тысяч рублей. Также было дано обещание не принимать больше беглых и возвращать обратно. Однако и дальше эти обещания не мешали православным жителям нашего края переселяться в Россию. Вместе с сокращением православного населения исчезали в Ингерманландии и православные церкви: если в 1630 г. их было тридцать, то в 1656 г. осталось только семь. 1656–1658 гг. – важный перелом, ибо в это время в ходе военных действий Россия пыталась вернуть себе утерянные земли по берегу Финского залива.



Густав Горн (1592–1657)

Война 1656–1658 гг. началась для шведов неожиданно, и в первое время русские добились значительных успехов. Отряд воеводы Петра Потемкина вышел к Неве и захватил Ниеншанц. Ареной военных действий стал и район Дудергофа. Отряд Полтева, состоявший из 250 солдат и казаков, был направлен в соседний Ижорский погост, для того чтобы поддержать восставших православных крестьян. Они укрепились в деревянном острожке (небольшой крепости). На острожек напал Густав Горн с войсками и артиллерией. Петр Потемкин двинулся к Ижорскому погосту с большим войском, и шведы отступили к Дудергофу. Их преследовали 200 казаков, посланных Потемкиным. Однако исход войны решался в ходе боевых действий в Лифляндии, где в 1658 г. русские войска потерпели ряд неудач и были выведены из всех возвращенных территорий. Восстановился статус-кво по условиям Столбовского мира. Впрочем, шведский режим для православных жителей стал значительно более жестким.

Война и последовавшее за ней усиление гонений на православных привели к еще большему оттоку жителей края в Россию.

С. М. Соловьев приводит выдержку из грамоты царя Михаила Федоровича новгородскому воеводе по поводу перебежчиков: «А которые люди объявились по вашему сыску в нашей стороне, а в шведских росписях имен их нет, то вы этих людей сажайте за нами в дворцовых селах в волостях, которые от рубежей подальше, подмогу им и льготу давайте, как пригоже, смотря по ним и по пашне, а близ рубежей жить им не велеть для того, чтоб про них в шведских городах не ведали и к вам не писали; сажайте их за нами волею и к нашей милости

приучайте ласкою, подмогою и льготою, чтоб им за нами на пашнях садиться было охотно; а если их сажать в неволю, то они станут бегать назад и сказывать в шведских городах про других своих товарищей, пойдет ссора и утаить перебежчиков будет уже нельзя».

Исследователи примерно оценивают потери еще в семь тысяч человек¹². Если учесть, что еще семь тысяч покинуло ранее, то к концу войны край потерял до двух третей населения. На запустевшие территории началось массовое переселение крестьян из Финляндии и Швеции. Шведские помещики, получившие земли в Ингерманландии, переводили на них крестьян из других мест. Финны переселялись из Восточной Финляндии (савакот), окрестностей Выборга (эуремейсет). К середине века финское население достигло трети от общего числа жителей края. И ранее сложная и запутанная этническая ситуация, в которой русские, ижорские, водские деревни располагались чересполосно, еще более усложнилась. Многие исследователи совершенно не учитывали коренную смену населения в XVII в. Мало того, сами жители края – финны – со временем также стали называть себя «инкере». Граница между ижорским и финским народами быстро стиралась. Впоследствии оба народа подверглись и русской ассимиляции (уже в XVIII, XIX и XX вв.), причем до такой степени, что и сами затруднялись ответить точно о своем происхождении и принадлежности.

Но вернемся в XVII в. К концу столетия доля финского населения еще возросла и составила около 70 %. В Ореховецком уезде она достигала 90 %. С 1620-х гг. в Ингерманландии началось и церковное строительство. Край разделили на приходы. Первым возник приход в районе Копорья. Потом в Котлах. В 1624 г. открыли приход в Скворицах. К 1630 г. приходов было уже восемь. Ингерманландия считалась провинцией Лифляндского генерал-губернаторства вместе с Эстляндией, Лифляндией и Карельским перешейком. В 1642 г. она была выделена в отдельное генерал-губернаторство. С точки зрения религиозной иерархии территории считались частью Выборгской епархии. Первым ее епископом стал Олаус Элимаеус, за ним – Николай Магни Карелиус и Габриель Мелартопаеус. Впоследствии Ингерманландия была выделена как отдельная церковная провинция во главе со своим суперинтендентом (аналог епископа в лютеранской церкви, но не обязательно церковный служитель). Если идти дальше по ступеням административно-церковного деления, то Ингерманландию разделили на два пробства (административная единица в лютеранской и католической церкви, объединяющая несколько приходов): Ниенское и Новгородское. В Ниенское пробство входила вся Ореховская область, город Ниен, баронство Дудергоф с погостами. В Ниенском пробстве числилось девять погостов: Куйвас (Лембала и Волес), Карбосельский (Токсово и Валкисаари), Келтис, Спасский, Дудергоф, Славянка, Ингрис, Ярвисаари, Лоппис. Пробсты (старшие пасторы, подчиненные епископу) располагались в Ниене и Ивангороде. Главой церкви был генерал-губернатор Ингерманландии, которому оба пробства должны были докладывать о любых беспорядках на вверенной им территории. В 1643 г. для пропаганды лютеранства был издан кириллическим шрифтом финский катехизис. Его вводили во всех православных церквях.

Полицейско-просветительские функции лютеранских священников на новых территориях осуществлялись следующим образом: духовенство каждого прихода обязано было четыре раза в год бывать в погостах, посещать живущих там крестьян, испытывать, обучать как старых, так и молодых, наблюдать за их образом жизни и докладывать ежегодно суперинтенденту о состоянии дел в деревнях. Все, кто не посещал собрания для чтения, назначенные пастором, подвергались штрафу в рубль серебром¹³. На всех живущих в погосте также распространялась обязанность строить церковь, а потом поддерживать ее в хорошем состоянии. Так в окрестностях Дудорова – Дудергофа первая деревянная лютеранская церковь была построена в деревне

¹² Александрова Е. Л., Браудзе М. М., Высоцкая В. А., Петрова Е. А. История финской Евангелическо-лютеранской церкви Ингерманландии. СПб., 2012. С. 26.

¹³ Александрова Е. Л. и др. История финской Евангелическо-лютеранской церкви Ингерманландии. С. 30.

Новиккала, на территории современного Красного Села, а неподалеку на горе Мелкенмяки – часовня.

Следует отметить, что шведское правительство старалось всячески освоить захваченные территории. В дальнейшем, видимо, предполагалось, что край станет частью шведского государства, как стала до этого Финляндия. Поэтому, помимо переселения крестьян и насаждения своей веры, шведы планировали строительство в новом крае городов¹⁴. Известно, что Густав II Адольф предполагал заложить в Ижорской земле город. В 1632 г. признан городом Ниеншанц. У Олеария есть упоминания и о существовании в баронстве Дудергофском основанного Юханом Шютте замка Иоханисдалъ (Иоганнесталь). Юхан Шютте получил в 1622 г. 200 обжей (обжа – старинная земельная мера) земли из состава погоста. А через два года он получил все земли погоста, который был объявлен баронством и стал наследственно принадлежать фамилии Шютте.

Юхан Шютте – сподвижник и учитель Густава II Адольфа, шведского короля, основатель Тартуского университета и Ревельской гимназии, с 1629 по 1632 г. Шютте – генерал-губернатор Лифляндии, Ингерманландии и Карелии. Его называли одним из самых образованных шведов своего времени.



Юхан Шютте (1577–1645)

С. Б. Горбатенко, анализируя карты, сохранившиеся от шведского периода, указывает на существование трех зон заселения в это время в районе Дудергофа: первая – на месте современного Красного Села, где находились лютеранский приход, два кладбища, шанец (деревоземляная крепость). Остатки крепости (валы) сохранились и по сей день. Церковные земли на

¹⁴ Гиппинг А. Нева и Ниеншанц. СПб., 2003. С. 42.

юг пересекала дорога в сторону Гатчины, а вторая – на Нарву – проходила у деревни Икола. На развилке этих дорог стоял кабак. От кирхи и пастората шла прямая дорога на Дудергоф через перегороженную дамбой речку Лигу. Дудергофская мыза представляла собой двор дудергофского управляющего (Дудерхофф, «Дудоровский двор»). Это был простой одноэтажный дом с обнесенным забором участком. Западнее на картах обозначено Дудергофское озеро. Дорога проходила вдоль него. Из двух родников, указанных на карте, один сохранился до сих пор, сохранился и пруд, который располагался к востоку от мызы. Таким образом, локализовать мызу не составляет никакого труда и сейчас. Впрочем, эта местность сейчас очень плотно застроена, и выявить какие-то следы мызы представляется очень затруднительным. С. Б. Горбатенко обратил внимание на один из домов в тех местах, где располагалась мыза, – он очень старой постройки, с архаичными деталями. Но поверить в такую удачу, как сохранение одной из построек мызы через все столетия, войны и беды, весьма трудно. Плотина на реке и мельница XVII в. были перестроены в веке XIX-м, а потом плотину перестраивали и в XX-м. На вершине горы, где в XIX в. располагался Швейцарский домик, в шведское время были «дудергофский горный хутор» и песчаный карьер¹⁵. Упоминается в книгах и обозначена на картах усадьба Иоханисдаль, возможно, часть Дудергофского поселения.

Адам Олеарий оставил такое описание Дудергофа и Иоханисдаля: «31 мая, в 1 час пополудни, мы здесь простились, до вечера проехали 4 больших мили до Иоганнесталля, где благородный владделец Иоганн Скитте собрался строить город, и церковь уже по большей части была готова. Здесь имеется тройное эхо, или отзвук, которым мы, чрез нашего трубача, добрую часть ночи увеселялись, тем более что от большого количества комаров не могли заснуть. Здесь мы, из-за многих болотистых местностей, впервые имели сильнейшие неудобства и неприятности днем от больших мух и ос, накусавших большие волдыри на нас и наших лошадях, а ночью – от комаров, которых мы могли отгонять только дымом, неприятным для наших глаз и нашего сна».

Особо стоит рассказать о Кирхгофе. Третья возвышенность из числа входящих в группу Дудергофских находится на удалении и имеет значительно более пологие склоны, удобные для сельскохозяйственного использования. Во второй половине XVII в., согласно шведским картам, там располагались деревня Мюлкамяки, кабачок и капелла.

Подведем итоги развития местности на протяжении раннего периода – до начала Северной войны. Наши исследования позволяют сделать осторожное предположение: специфика развития (компактность, географические особенности), наличие транспортных путей, административных центров с древности и до начала Северной войны, способствовали формированию плотной поселенческой структуры, которая в перспективе могла привести к появлению на месте Дудергофа городского центра, сравнимого с Ниеном. По сути своей система поселений вокруг Дудергофских высот уже была протогородским центром. Шведские власти (Шютте) имели планы на строительство здесь города, но Северная война и основание Петербурга в корне изменили ситуацию. На долгие годы Дудергоф и Красное Село стали дальними пригородами молодой столицы, имевшими чисто практическое промышленное значение.

¹⁵ Горбатенко С. Б. Дудергофский лютеранский приходской центр по шведским картам XVII столетия // Очерки истории Красного Села и Дудергофа. С. 26.

Восемнадцатый век

Владельцы и первые поселенцы

В 1700 г. началась Северная война. Борьба за выход к Балтийскому морю, прерванная более чем на сто лет, возобновилась. Первые несколько лет после «Нарвской конфузии» военные действия носили локальный характер, но значительная их часть происходила именно на территориях по берегу Финского залива. Для русских Ингерманландия была уже чужой землей. Это во многом предопределило и характер поведения русской армии на завоеванных территориях. Опять по многострадальной Приневской земле двинулись войска разных держав, не принося жителям ни спокойствия, ни мира, а вновь разрушая дома, сжигая имущество, убивая. Конечно, были указы Петра о том, что нельзя «разорение чинить» на новоприобретенных землях. И тем не менее к жителям Приневья, как, впрочем, и других территорий, где шли военные действия, относились как к подданным вражеской державы, без различия веры и национальности. Все, что могло ослабить противника, предпринималось без особой оглядки на гуманность. Да и не было тогда представлений о гуманной войне. Фельдмаршал Б. П. Шереметев, командовавший основными силами российской армии, сообщал царю в начале 1702 г.: «Посылал я во все стороны пленить и жечь; не осталось целова ничево, все разорено и пожжено, и взяли твои государевы ратные люди в полон мужеска и женска полу и робят несколько тысяч, также и работных лошадей, а скота с 20 000 или больше, кроме того, что ели всеми полками, и чего не могли поднять, покололи и порубили; а я чаю, что вдвое больше будет».

Е. В. Анисимов указывает: «...было бы неверно думать, что местное население (в том числе и русское) единодушно и радостно приветствовало приход армии Петра». Многие жители поспешили покинуть свои дома и удалиться в Финляндию, те же, кто остался, прятались в лесах и по мере своих возможностей оказывали русским сопротивление. Вот выдержка из письма фельдмаршала Б. П. Шереметева Петру о настроениях местного населения: «Чухна не смирны, чинят некия пакости и отсталых стреляют, и малолюдством проезжать трудно, и русские мужики к нам неприятны: многое число беглых из Новгорода и с Валдая, и ото Пскова, и добры они <более> к шведам, нежели к нам». Кстати, вопрос о беглых – крестьянах, ушедших «под шведскую корону» от гнета крепостничества, – весьма интересный и неисследованный сюжет в истории Ингерманландии.

В 1702 г. действия развернулись на левом берегу Невы. Войска П. М. Апраксина двинулись к Финскому заливу из Ладogi. Навстречу ему из Ниена вышел шведский корпус под командованием А. Кронхьерда. Столкновение произошло где-то между Ниеном и Славянкой. Шведы потерпели поражение и закрепились в шанце: по одним сведениям, это была крепость в районе современного Павловска, на месте построенного в конце XVIII в. замка Бип, по другим – Дудергофский шанец, о котором уже рассказывалось выше. В пользу второй версии также свидетельствуют результаты археологического мониторинга П. Е. Сорокина во время реконструкции замка Бип. Там следы древних укреплений и культурный слой конца XVII – начала XVIII вв. выявлены не были. Пожалуй, необходимо особо отметить то разоренное состояние, в которое пришли земли в итоге ста пятидесяти лет неурядиц, войн, смут, смены властей, ибо в ней, в этой разоренности, и есть главная, вместе с основанием Санкт-Петербурга, причина возникновения Красного Села как промышленной слободы, основанной переселенцами из подмосковного села Красного. И в 1703 г. вслед за взятием Орешка, Ниеншанца, основанием Петербурга, шведская Ингерманландия возвращается в состав России. Начавшееся строительство города – еще не столицы, но военно-морской базы – кардинальным образом меняет жизнь всех окрестностей.

Захваченные в ходе боевых действий территории активно раздавались в частное владение. В частную собственность отдавались и земли, и люди, их населявшие, т. е. право на землю предполагало и право на людей. Как ни странно, в это время такая мера предполагалась для восстановления и экономического возрождения территорий, разоренных войной. Считалось, что помещик переведет сюда жителей из других своих владений и займется их восстановлением. Появление русских крестьян-переселенцев также рассматривалось как мера, способствующая окончательному присоединению земель к Российскому государству.

В первую очередь земли во владение получали люди, близкие к трону. В 1709 г. шесть мыз (отдельно стоящих хозяйств, поместий) в Копорском уезде получила Екатерина Алексеевна Михайлова – именно эту фамилию носила тогда еще не супруга, но спутница жизни и мать уже нескольких детей Петра I. Ей подарили Саарскую мызу (будущее село Царское), Пуркаловскую мызу (Пулково), Славянскую, Антельскую (Колпино). Вопрос о собственности земель, на которых ныне расположено Красное Село, важен, и стоит на нем остановиться. Некоторые исследователи напрямую указывают на принадлежность этих мест Екатерине Алексеевне наряду с другими мызами в Ингерманландии¹⁶. Однако тут прежде всего стоит разобраться в территориальном и земельном делении. До основания Красного Села вся территория окрестностей воспринималась как часть Дудергофской мызы. В 1709 г. следует указ об основании бумажной фабрики на Дудергофке, начинается строительство, позднее переводятся дворцовые крестьяне для работы на фабрике. В 1712 г. была законодательно ограничена возможность передачи в частные руки земель по берегам рек: «...что в Ингерманландии места вдоль рек, а также где глина на кирпич и каменная ломка, те места никому не отдавать». Но такая практика – выделение в казну лучших земель – существовала и раньше. Рядом строился Петербург, ему нужны были строительные материалы и... энергия. Использование энергии падающей воды являлось в тот период, по сути, единственным способом реализации целого ряда сложных операций – измельчения (зерна, минералов для строительства), сверления (стволов пушек), перемалывания сырья (тряпок) для изготовления бумаги. Паровых машин еще не изобрели. Вот и оставались в государственном владении те земли, где можно было устроить заводы: Сестрорецк, Стрельна и земли по течению Дудергофки – там, где сейчас Красное Село и Лигово. В утверждении, что изначально земли принадлежали супруге Петра, содержится существенная неточность. Ни в 1709, ни в 1710 гг. Екатерина Алексеевна не была таковой. Свадьба состоялась после Прутского похода, весной 1712 г. До этого Екатерина Алексеевна Михайлова, несмотря на рождение детей, тем не менее оставалась в двусмысленном положении. В любом случае передача земель в ее частное владение должна была оставить хоть какой-то след в документах. Тем более что при передаче других мыз Дудергофская была упомянута как граничившая с ними, но в число подаренных явно не вошедшая: «Мыза Сарская... расположена на ручье Вангази, при большой дороге, которой ездят из Копорья в Ладогу. Смежна эта мыза по большой Ладожской дороге с правой стороны от ручья Кузьминского с Пулковской, Карминской, Дудоровской, Гатчинской, Зарецкою». Гораздо логичнее предположить, что все территории вокруг речки Лиги (Дудергофки) оставались дворцовыми.

Вопрос о принадлежности Дудергофа и будущего Красного Села Екатерине Алексеевне, на наш взгляд, остается нерешенным. Со значительно большей уверенностью можно утверждать (пока иное не доказано документально), что земли оставались в государственном владении. Об этом свидетельствует перевод дворцовых крестьян. О существовании акта о передаче земли Екатерине или обратного – о передаче от Екатерины для перевода сюда крестьян – пока неизвестно. На территории Красного Села вдоль дороги на Нарву возникают первые постройки, относящиеся к XVIII в. Это деревянный дворец и служебные строения, а также православная церковь Св. Екатерины. Они располагались вблизи лютеранской кирхи и дома

¹⁶ Морозов Е. Е., Морозова С. Е. Страницы истории и культуры Красного Села и его окрестностей. СПб., 2007. С. 24.

пастора, в районе центра современного Красного Села. Наиболее вероятным представляется, что церковь Св. Екатерины находилась на месте современной церкви Св. Троицы.

В 1708 г. в Дудергоф направили рудокопных дел мастера Иоганна Фридриха Блиера, «дабы у прииску руд работать в Дудергофе». Сначала на Вороньей горе или в ее окрестностях находят «свинцовую жилу», и Петр I лично осматривает потенциальное месторождение. Внимание правителя объясняется отнюдь не только его общим интересом к естественным дисциплинам типа географии и геологии. Страна находится в состоянии войны, сношения с Европой затруднены, недра еще не разведаны, и месторождения стратегического металла могут сыграть важную роль в победе над Швецией. Правда, в данном случае, тревога, видимо, оказалась ложной – большого месторождения свинца не нашли. Но те же камер-фурьерские журналы фиксируют и выезды в Дудергоф просто покататься на санях, для чего горы Воронья и Ореховая прекрасно подходят. Здесь же происходит и птичья охота с соколами.

Конец ознакомительного фрагмента.

Текст предоставлен ООО «ЛитРес».

Прочитайте эту книгу целиком, [купив полную легальную версию](#) на ЛитРес.

Безопасно оплатить книгу можно банковской картой Visa, MasterCard, Maestro, со счета мобильного телефона, с платежного терминала, в салоне МТС или Связной, через PayPal, WebMoney, Яндекс.Деньги, QIWI Кошелек, бонусными картами или другим удобным Вам способом.