

Л.В. Топчий

**ТЕОРИЯ СОЦИАЛЬНОЙ РАБОТЫ
В ОСНОВНЫХ ПОНЯТИЯХ И СХЕМАХ**

Учебное пособие

Леонид Васильевич Топчий

Теория социальной работы в основных понятиях и схемах

Текст предоставлен правообладателем

http://www.litres.ru/pages/biblio_book/?art=20105210

*Теория социальной работы в основных понятиях и схемах: учеб,
пособие / Л. В. Топчий.; РГСУ; Москва; 2015
ISBN 978-5-7139-0927-7, 978-5-7139-1260-4*

Аннотация

В учебном пособии представлены разделы учебного курса «Теория социальной работы», предусмотренные Государственным образовательным стандартом высшего образования по направлению «Социальная работа», в основных понятиях и схемах.

Автор, изучая особенности восприятия слабослышащими студентами РГСУ теоретического материала по проблемам социальной работы, обратил внимание на то, что значительная часть студентов на лекциях и семинарских занятиях с особым вниманием относится к изучению схем по основным разделам учебного курса, фиксируя их в своих конспектах. В процессе обучения были выявлены способности слабослышащих студентов к поэтапному усвоению системы знаний по теории социальной работы. Затем к схемам были добавлены основные положения

различных тем учебного курса, которые в обобщенном (тезисном) виде давали представления студентам об изучаемом материале.

В последующий период возникла необходимость в создании мультимедийного курса и раздаточного материала на бумажных носителях по всем изучаемым темам, что позволило перейти к созданию учебного пособия для слабослышащих студентов. Главным приемом интерактивного обучения является сравнение текстов различных учебников и учебных пособий, что, по мнению автора, является действенным способом интеллектуального развития не только студентов с нарушениями слуха. Учебно-методические и учебные материалы, а также конспекты лекций в таблицах и схемах были изданы в РГСУ в 2006/2007 учебном году.

Учебное пособие предназначено для студентов факультета социальной работы, а также преподавателей, осуществляющих подготовку и переподготовку специалистов и бакалавров социальной работы, работников социальных служб и органов управления социальной сферой.

Содержание

Введение	7
Модуль I	30
Глава 1	30
Основные положения	31
Вопросы для обсуждения на семинарском занятии	44
Список основной литературы	45
Список дополнительной литературы	46
Глава 2	47
Основные положения	47
Конец ознакомительного фрагмента.	56

Леонид Васильевич Топчий

Теория социальной работы в основных понятиях и схемах

*Посвящается 20-летию открытия в
России специальности «Социальная работа»
и организации Российского государственного
социального университета*

РОССИЙСКИЙ ГОСУДАРСТВЕННЫЙ СОЦИАЛЬ-
НЫЙ УНИВЕРСИТЕТ ФАКУЛЬТЕТ СОЦИАЛЬНОЙ РА-
БОТЫ, ПЕДАГОГИКИ И ЮВЕНОЛОГИИ

Рекомендовано

*УМО вузов России по образованию в области социальной
работы в качестве учебного пособия для студентов высших
учебных заведений, обучающихся по направлению и специ-
альности «Социальная работа»*

*Специальный выпуск для студентов с нарушением
слуха*

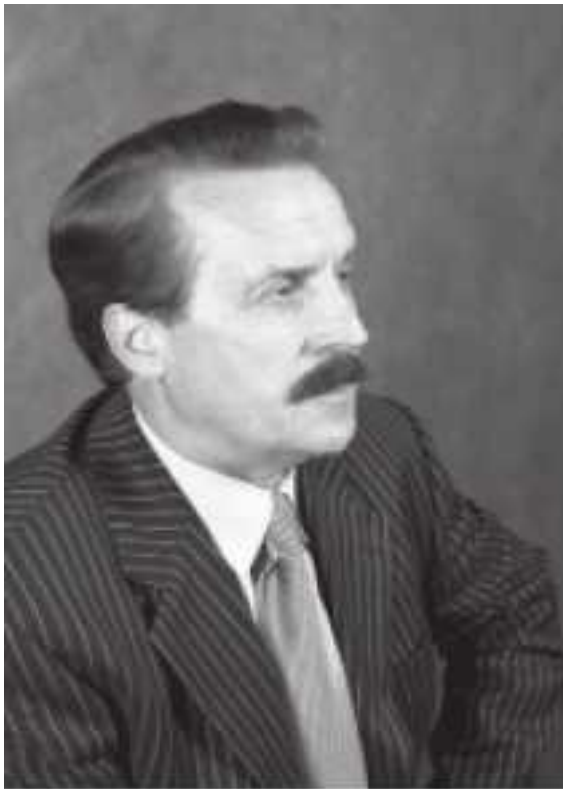
Рецензенты:

Т. Е. Демидова – доктор исторических наук, профессор
В. А. Никитин – доктор философских наук, профессор

Введение

*Всему дана двойная жизнь,
Быть тем и тем...
Предмет бывает тем,
Что он на самом деле есть,
И тем, что он напоминает...*

Симон Чиковани



Что понимается под теорией социальной работы? Почему будущему профессиональному социальному работнику (специалисту, бакалавру), магистру социальной работы или менеджеру социальной сферы необходимо изучать учебную дисциплину «Теория социальной работы»? Можно ли изу-

читать основы общей теории социальной работы через усвоение базовых понятий и схем? Что является объектом и предметом общей теории социальной работы?

Все эти и другие вопросы, связанные с изучением теоретических парадигм, общих, прикладных теорий и моделей социальной работы, остаются для студентов второго курса, как правило, открытыми. Некоторые преподаватели и студенты полагают, что учебная дисциплина «Теория социальной работы» для студентов первых курсов недоступна и ее изучение малоэффективно. Опровергая эти домыслы, необходимо честно заявить, что они не имеют под собой оснований. Среди студентов с ограниченными слуховыми возможностями есть весьма толковые, талантливые, способные на теоретическом уровне усваивать и творчески использовать материал о социальной работе.

Вопрос разработки и изучения теории социальной работы в наше время приобрел не только особую актуальность, но и очевидную сложность, проблематичность и многомерность. Новое социальное мышление, складывающееся в процессе глобализации и реформирования российской действительности, требует от выпускников высшей школы объективного научного анализа происходящих в мире и стране социальных изменений, модернизаций и трансформации, уяснения их сути, истинных причин и основных коренных тенденций социально-экономического развития, глубокого осмысления положения человека, семьи и различных групп насе-

ления, находящихся в трудной жизненной ситуации.

Особую роль в актуализации проблем разработки теории социальной работы сыграли нормативные правовые акты, принятые в 90-х годах XX века.

1. Дополнение в Квалификационный справочник должностей руководителей, специалистов и служащих, утвержденный постановлением Государственного комитета по труду и социальным вопросам и Секретариатом Всесоюзного Центрального совета профессиональных союзов от 27 марта 1986 г. № 102/6-142, квалификационной характеристики «Специалист по социальной работе» от 23 апреля 1991 года № 92, что означало введение новой должности специалиста по социальной работе.

2. Принятие решения совместной коллегией Комитета по делам семьи и демографической политике при Совете Министров РСФСР и Государственного комитета РСФСР по делам науки и высшей школы от 13 мая 1991 года № 18-1/6 «Об организации подготовки кадров специалистов по социальной работе в вузах РСФСР», в котором были сформулированы основные направления и средства развития социального образования в России.

3. В целях подготовки профессиональных социальных работников Государственным комитетом СССР по народному образованию был издан приказ от 7 августа 1991 г. № 376 «Об открытии специальности “Социальная работа”».

4. С 1992 по 2011 г. в Российской Федерации были приня-

ты государственные и федеральные образовательные стандарты высшего профессионального образования по направлению подготовки – «Социальная работа» трех поколений, которые предусматривают изучение теории социальной работы как одной из основных профилирующих дисциплин. В 1993 г. был утвержден Государственный образовательный стандарт высшего профессионального образования по направлению подготовки 52110 °Социальная работа (12 августа). В 2009 г. утвержден Федеральный государственный образовательный стандарт высшего профессионального образования по направлению подготовки 04040 °Социальная работа (квалификация (степень) «Бакалавр»),

5. Установление профессионального Дня социального работника в России, безусловно, привело к возрастанию роли социальной теории в подготовке и переподготовке профессиональных социальных работников, профессионализации социальной работы в целом (см. Указ Президента РФ «О Дне социального работника» от 27 октября 2000 г. № 1796).

Изучение студентами высшей школы курса «Теория социальной работы» предусмотрено федеральным государственным образовательным стандартом высшего профессионального образования (направление подготовки 040400.62 «Социальная работа», квалификация (степень) выпускника – бакалавр), и дисциплина входит в блок общепрофессиональных дисциплин.

Особая миссия возлагается на учебную дисциплину по

всем профилям подготовки бакалавров: социология социальной работы, медико-социальная работа с населением, социальная защита и социальное обслуживание семьи и детей, социальное обслуживание и стандартизация социальных услуг и др. – всего по 20 профилям (см. Примерная основная образовательная программа высшего профессионального образования. – М.: Минобразования и науки РФ, РГСУ, УМО вузов России по образованию в области социальной работы, 2011).

В настоящее время (по данным УМО вузов России по образованию в области социальной работы) преподавание учебного курса «Теория социальной работы» осуществляется в 236 вузах страны, занимающихся подготовкой специалистов, бакалавров и магистров социальной работы. Реализация компетентностного подхода в подготовке профессиональных социальных работников, предусмотренного федеральным государственным образовательным стандартом третьего поколения (2008 г.), предполагает глубокое освоение выпускниками факультета социальной работы теоретических основ социальной работы.

Изучение студентами теории социальной работы осуществляется прежде всего для того, чтобы осознанно, профессионально и конструктивно участвовать в выработке и реализации эффективной социальной политики через механизмы социальной защиты и социальной поддержки населения, деятельность социальных служб, реализацию различ-

ных форм и методов социальной работы на всех уровнях и направлениях.

Естественно, перед студентом встает вопрос: «В чем сила теоретических знаний и какова необходимость их применения в практической социальной работе?»

Двадцатилетний опыт работы автора пособия на факультетах (отделениях, курсах переподготовки и повышения квалификации) социальной работы 3-х московских вузов (1992–2011 гг.) показывает, что студенты 2-го курса, как правило, вначале с настороженностью относятся к изучению учебной дисциплины «Теория социальной работы». Некоторая их часть высказывала опасения за последствия изучения и применения теории в практике социальной работы в том смысле, что «формальные теоретические положения» «мешают им внимательно и человечно» относиться к проблемам клиентов и вообще взаимодействовать с людьми более раскованно и любовно, опираясь на интуицию и свои творческие возможности (креативность), что теория, дескать, нивелирует личность социального работника и приводит к единообразию в мышлении, к одному уровню развития мировоззрения и индивидуальной теоретической подготовки, сглаживает различия и оказывает негативное воздействие на развитие индивидуальности, формализует суждения, действия и поступки специалистов социальной работы.

Отвечая на эти вопросы и замечания студентов, необходимо сказать следующее. Разумеется, любовь, интуиция

и предрасположенность личности социального работника к позитивному общению с клиентами имеют большое значение в практической социальной работе, но, как показывают наблюдения, явно недостаточны для эффективной профессиональной деятельности. В процессе предоставления прямых социальных услуг, осуществления социальной адаптации и социальной реабилитации клиентов возникает потребность в умелом сочетании творческих возможностей специалистов, спонтанных чувств, интуиции и других личностных качеств с фундаментальными и прикладными знаниями в области социальной работы, которые накапливались человечеством на протяжении последних 100 лет.

В чем сила теории во всех ее проявлениях?

В произведении А. Франса «Пчелка» король Локк спрашивает мудреца Нура: «Почему тебе известно то, что не знают другие? Ты угадываешь наступление хода событий, а я король, но сделать этого не могу. Скажи мне, в чем твоя сила и твой секрет?».

Мудрец ответил королю так: «Сила и секрет мой состоит в том, что я имею волшебное стекло, через которое воспринимаю мир явлений, вижу главное в ходе событий и предвижу то, что может быть...» В этом изречении есть глубокий философский смысл, раскрывающий суть и силу научного знания и мировоззрения, активно влияющих на процесс мышления и продуктивную социальную деятельность специалиста.

Теория социальной работы является тем «волшебным стеклом», через призму которого профессиональный социальный работник постоянно познает суть социальных процессов и проблем, прежде всего самого человека, особенно своего клиента, степень адаптации клиента к социальным изменениям в обществе и непосредственном окружении, определяет потенциал людей, находящихся в трудной жизненной ситуации, находит нужные решения, прогнозирует результативность применения различных методов и частных методик социальной работы.

В практической социальной работе существуют различные точки зрения на социальную работу и сущность человека, и социальный работник, как правило, располагает многочисленными фактами социального бытия. Но факты еще не истина. Истина познается в процессе аналитической деятельности, сопоставления различных точек зрения по тому или иному вопросу, в процессе изучения и обобщения опыта социальной работы. Ее «родам», как правило, способствует соответствующая парадигма, теория или теоретическая модель социальной работы. Теория, основанная на систематизированных фактах и знаниях, полученных в результате проведенных исследований и обобщения опыта практики социальной работы, построенная на системном анализе комплексных ситуаций и предметного поля, в котором находится клиент, позволяет отличить истину от псевдоистины (мудрость русского народа гласит: «Зри в корень») и посте-

ленно вырабатывает у профессионального социального работника способность принимать удар, отличая подлинность явлений от обыденных представлений и обывательских суждений.

Общие (фундаментальные) и прикладные (в т. ч. специальные) теории социальной работы позволяют определить базовые, а при необходимости разработать оптимальные модели социальной работы, стимулирующие индивидуальные, организационные, социальные и культурные изменения.

При изучении учебного курса «Теория социальной работы» центральной проблемой является вопрос о структуре теории социальной работы в историческом развитии, ее системных компонентах, принципах, закономерностях и других базисных положениях. Прежде всего следует учитывать, что социальная работа – это система взаимосвязанных частей: ценностей, теорий и практики. Поскольку в настоящее время происходит становление отечественных теорий социальной работы, с некоторой степенью приближения можно сказать, что структура теории определяется двумя составляющими – онтологией (учением о бытии) и гносеологией (учением о познании). В этой связи чрезвычайно важным является вопрос об объекте и предмете, понятийно-категориальном аппарате, принципах и закономерностях теории социальной работы, специфических методах познания.

Исследователи, изучая отечественный опыт осмысления проблем социальной работы и адаптируя зарубежные пара-

дигмы, теории и модели социальной работы, предпринимают попытки создать специальное социальное учение об объекте и предмете социальной работы. В учебной и научной литературе существует несколько точек зрения относительно объекта и предмета теории. Ведется напряженный поиск константы социальной работы. Объект социальной работы как социальной науки – это реально существующая действительность, прежде всего человек или семья в проблемной жизненной ситуации. Объект социальной работы, как правило, изучается различными социальными и естественными науками. Но он имеет много сторон и свойств, которые могут стать предметом самостоятельного изучения отдельных наук и прежде всего – теории социальной работы. В социальной работе объекты исследования являются неисчерпаемыми. Тем не менее в центре внимания всегда находится человек, семья или социальная группа в конкретных связях и отношениях социума, социально-экономические и(или) духовные процессы, порождающие (создающие) для различных категорий населения проблемные ситуации.

На данном этапе развития отечественной теории социальной работы можно согласиться с точкой зрения авторов учебников, которые считают, что объектом социальной работы выступает система взаимосвязей человека в социуме, в сфере его ближайшего окружения, человек или семья в проблеме. Но при этом возникают вопросы, связанные с уточнением объекта исследования под углом зрения нарождаю-

щейся социальной науки.

Что же касается вопроса о предмете теории социальной работы, то, как правило, ряд авторов говорят о закономерностях содействия становлению и реализации жизненных сил человека, о предметно-субъектных отношениях в области социальной работы; другие исследователи – о закономерностях социальной работы на макро-, мезо- и микроуровнях; третьи – о различных сторонах объектов практической социальной работы, факторах развития социальной сферы и социальных отношениях, непосредственно воздействующих на социальное здоровье людей и экономическую защищенность личности, социальное благополучие.

В любом варианте предметом теории социальной работы становится процесс социального влияния на взаимодействие человека с окружающим миром и его внутренний потенциал на протяжении всех возрастных периодов жизни в различных сферах микросреды с учетом специфики проблем человека, оказывающих воздействие на становление человека как личности, как субъекта самой социальной жизни, и на развитие социума. Предметная сущность теории социальной работы воплощена в сложнейшем феномене социальности, который выражает многообразие форм и методов сосуществования и взаимодействия в обществе как системе целостных социальных отношений и субъектов.

Предметный язык социальной работы в контексте национальных культур народов России и специфики научного по-

знания в то же время отражает общие тенденции становления теории в различных странах мира не только в прошлом, настоящем, но и в будущем. Язык теории социальной работы, как разновидности социальной науки, исходит из генезиса социальной работы и перспективы эволюции познания. Формирующаяся система категорий и понятий теории выступает как более или менее организованный экран, который позволяет специалисту воспринимать окружающий мир и место в нем человека, анализировать социальные поступки и действия людей, осваивать эмпирический опыт социальной работы и результаты экспериментов в области социального обслуживания населения, совершать логические, абстрактные операции по освоению и преобразованию окружающей действительности.

Не вызывает сомнения вывод о том, что категории и понятия составляют основу профессионального языка социальных работников. Известно, что простейшими формами научного языка выступают теории. Теории – это сам язык, который дает возможность социальному работнику осознавать себя в определенном понятийном пространстве. Язык теории формируется из символических нитей и ячеек, каждая из которых соединяется в модель внутреннего значения, характерных для культурных традиций народа, его менталитета и, безусловно, научных знаний, отражающих достижения выдающихся теоретиков и практиков из различных стран мира.

Категории и понятия «вынуждают» социальных работников, как субъектов социальной работы, воспринимать многообразие социального мира согласно законам того или иного предметного языка, позволяют видеть многообразие мира в определенной системе знаний. Категории теории дают возможность идентифицировать научное знание и профессионализм социального работника в области социальной работы.

В значительной части учебной литературы, далеко не во всей, выделяются, как правило, две группы закономерностей социальной работы, касающихся управленческих отношений и непосредственно контактной социальной работы. В то же время следует иметь в виду, что традиционный подход исследователей к выделению закономерностей как общей, повторяющейся связи процессов и явлений, как некоей регулярности в социальной работе позволяет получать тождественные результаты, но не дает ответа на поставленные практикой многие актуальные вопросы.

Традиционный подход не выявляет влияние социальной работы на условия жизнедеятельности клиентов и продвижения их от зависимости к свободе, экономической защищенности, естественному социальному функционированию и здоровому образу жизни. Предлагаемые в учебной литературе закономерности, например, не позволяют в полной мере выявить зависимости в социальной работе, отражающие эффективность возрождающихся народных приемов со-

циальной поддержки социально ослабленных слоев населения. Нуждаются в фундаментальной разработке закономерности социальной работы, проводимой в разных сферах жизни общества по всем направлениям, на всех уровнях, в различных формах и видах.

Перед студентами стоит актуальнейшая задача в области теоретического осмысления особенностей социальной работы в подсистеме социальной защиты (социальное обслуживание), в образовании (социально-педагогическая и психологическая поддержка, социальная защита малообеспеченных студентов и учащихся), здравоохранении (социальные услуги и медикосоциальная поддержка в процессе реабилитации, защита прав граждан на лечение в системе здравоохранения), подсистеме пенитенциарных учреждений (защита прав осужденных, обеспечение социально полезных связей, ресоциализация личности бывшего осужденного и т. д.), культурно-досуговой сфере (социокультурная анимация), на промышленном производстве и в сельской местности (социальная поддержка и защита). Имеется острая потребность в формировании научно-теоретических представлений об основных направлениях, уровнях, формах и методах социальной работы с различными категориями населения и отдельными личностями. Изучить эти вопросы – значит приобщиться к социальной работе как профессии, понять место и роль профессионального социального работника в системе социальной работы, сложившейся в Российской

Федерации.

Осваивая основы теории социальной работы, студент не может упустить из вида такие проблемы, как теоретические подходы к определению эффективности и результативности социальной работы, перспективы развития теории социальной работы в XXI веке и становления в России профессии «социальная работа». Этим проблемам посвящены последние две темы учебного курса.

Хорошо известно, что теория социальной работы, как и другие социальные науки, постоянно развивается. В этом нет сомнения. Но цели и задачи исследования будут постоянно уточняться. То, что в начале 90-х годов прошлого века было целью отечественных исследователей в области социальной работы, сегодня, в начале XXI века, постоянно корректируется, а завтра – будет кардинально пересматриваться и снова уточняться. Одни положения теории будут развиваться, другие – опровергаться как не подтвержденные практикой социальной деятельности. Это нормальный, закономерный процесс (см. подробнее: Топчий Л. В. Методологические проблемы теории социальной работы: учебное пособие для магистров. – М.: Изд-во РГСУ, 2011; Топчий Л. В. Социальное обслуживание населения: ценности, теория, практика: учебное пособие. – М.: РГСУ, 2011).

Известный поэт Э. Верхарн пророчески заметил:

Что виделось вчера как цель глазам твоим, —

Для завтрашнего дня – оковы.

Мысль – только пища мыслей новых,

Но голод их неутолим...

Изучая учебный курс дисциплины «Теория социальной работы», не удивляйтесь, что в разных учебниках и учебных пособиях появляются новые подходы и различные суждения по одним и тем же вопросам. Так было всегда и во всех социальных науках, особенно на этапах становления новой научной дисциплины. Автор настоящего пособия старался избегать двух крайностей: абсолютизации какого-либо подхода к теории социальной работы и эклектизма, всеядности и соединения несопоставимых точек зрения на теорию социальной работы. Читателю предоставляется возможность их сравнения и выбора своего пути к усвоению основ теории социальной работы.

Междисциплинарные исследования, проводимые современными учеными и педагогами, позволяют утверждать, что отечественная теория социальной работы в различных ее проявлениях постоянно развивается и модифицируется в процессе преодоления целого ряда противоречий и трудностей, сложившегося кризиса в науке и просто – человеческих заблуждений. Но признание теории социальной работы как разновидности социальной науки, создание научной среды и формирование российской научной школы в области социальной работы позволяют надеяться, что в XXI веке

произойдут существенные изменения в определении границ теории социальной работы и ее статуса, уточнение ее объекта и предмета, обогащение понятийно-категориального аппарата, появится углубленное представление о принципах и закономерностях, методах и специфике технологии исследования.

Студенты, изучающие учебный курс «Теория социальной работы», должны учитывать, что предлагаемое учебное пособие не заменяет существующие учебники и учебные пособия, а лишь дополняет и частично обобщает современные представления о предмете теории социальной работы. Эргономичность материалов, простота и краткость, организация и структурирование текста в соответствии с законами запоминания позволяют повысить читаемость текста, что имеет особое значение для студентов слабослышащих или вообще не слышащих лектора на учебных занятиях.

Автор надеется, что студент будет работать с различными учебными изданиями, сравнивая их и анализируя разные подходы в изложении ключевых положений теории социальной работы. При этом будет иметь в виду, что используемые учебники и учебные пособия относятся к разным поколениям учебной литературы по социальной работе.

Такие учебные пособия для высших учебных заведений, как «Теория и методология социальной работы» под ред. проф. С. И. Григорьева (М.: Наука, 1994), «Теория и методика социальной работы» (в 2-х ч., под ред. проф. В. И. Жу-

кова и И. Г. Зайнышева. – М.: Союз, 1994) и «Теория и методика социальной работы» (Краткий курс; под ред. В. И. Жукова. – М.: Союз, 1994), относятся к первому поколению учебной литературы.

Вслед за ними были изданы такие учебные пособия, как «Основы теории социальной работы» (авт.: Л. Г. Гусякова, Е. И. Холостова. М.: ИСР АРСС, 1997), «Основы социальной работы» (учебник / отв. ред. проф. П. Д. Павленок. – М.: ИНФРА-М., 1997), «Теория социальной работы» (под ред. проф. Е. И. Холостовой. – М.: Юрист, 1998) и др.

Завершается этот этап выходом в свет учебного пособия М. В. Фирсова и Е. Г. Студеновой «Теория социальной работы» (М.: Владос, 2000). Данное пособие дважды переиздавалось (в 2005 и 2007). В этот же период переиздаются учебные пособия под редакцией П. Д. Павленка и Е. И. Холостовой. В начале XXI века студенты стали пользоваться учебными пособиями «Социальная работа: теория и практика» (отв. ред. Е. И. Холостова, А. С. Сорвина. – М.: ИНФРА-М, 2004) и «Социальная работа» / под общей ред. В. И. Курбатова. – Ростов н/Д: Феникс, 2003). К сожалению, крайне редко используются ими учебное пособие И. А. Григорьевой и В. Н. Келасьева «Теория и практика социальной работы» (Изд-во СПб. ун-та, 2004). Студенты мало информированы об учебных пособиях Т. Е. Демидовой «Современные модели социальной работы» (М., 2003) и «Социальная работа: теория и практика» (М., 2003). Многие не знают учебные пособия под

ред. Н. Ф. Басова, А. А. Козлова, К. М. Оганяна, Е. П. Агапова и др. Далеко не все эти пособия равнозначны и в научном плане полноценны, но они изданы и их читают студенты. Следовательно, с ними необходимо работать, анализировать на семинарских и практических занятиях.

Официальным учебником для студентов вузов, разработанным в соответствии с требованиями федерального государственного образовательного стандарта третьего поколения, считается учебник «Теория социальной работы» (под ред. академика РАН В. И. Жукова. М., 2011).

Каждое из данных учебных изданий имеет свои достоинства и недостатки. Это необходимо иметь в виду и не искать совершенного учебника или «самое лучшее» учебное пособие. Сегодня их в природе просто нет. Необходимо использовать пособия, которые имеются в библиотеках и книжных магазинах, но относиться к ним конструктивно-критически, опираясь в своей учебно-познавательной работе на официальные документы (в том числе нормативные правовые акты), статистические данные и критические статьи, помещаемые в профессиональных журналах по социальной работе, учитывая комментарии, замечания лекторов и руководителей семинарских занятий.

Учебный курс «Теория социальной работы» невозможно изучить, не используя статьи и материалы, помещаемые в таких журналах, как «Отечественный журнал социальной работы», «Социальная работа», «Социальное обслуживание»,

«Работник социальной службы», «Социальная защита» (Соционимия), «Социальное обеспечение», Вестник УМО вузов России по образованию в области социальной работы, Ученые записки и материалы конгрессов РГСУ, «Человеческий капитал» и профессиональных изданиях различных вузов страны.

Особый интерес для студента представляют энциклопедические издания – «Энциклопедия социальной работы» в 3-х томах (пер. с англ.) под науч. ред. Л. Э. Кунельского и М. С. Мацковского. – М.: ЦОЦ, 1993–1994), «Словарь социальной работы» (сокр. пер. с англ. – Т. Е. Демидова) Роберта Баркера. – М.: ИСР, 1994), – «Российская энциклопедия социальной работы» в 2-х т. (под ред. А. М. Панова и Е. И. Холостовой. – М.: ИСР, АРСС, 1997) и, конечно, «Современная энциклопедия социальной работы» под ред. В. И. Жукова (М.: РГСУ, 2008).

Большой интерес для студентов представляет Словарь персоналий 1992–2000 гг. (Топчий Л. В. «Отечественные исследователи проблем социальной работы» – М.: МОО «Ассоциация работников социальных служб», 2005–2006), в котором на основании трехкратной экспертизы определены первые исследователи проблем теории социальной работы в России. Среди исследователей прежде всего – преподаватели РГСУ, которые внесли заметный вклад в подготовку учебной литературы по теории социальной работы: В. И. Жуков, [И. Г. Зайнышев], Т. Е. Демидова, Л. И. Кононова, [П. И. Неще-

ретный], Т. С. Пантелеева, Г. А. Червякова, Е. И. Холостова, М. В. Фирсов, Е. Г. Студенова и др.

Кроме указанных источников, студент может использовать словари по социальной работе и различные справочники-шпаргалки, которые появились в последние годы, но следует учитывать, что они, как правило, не соответствуют требованиям государственных образовательных стандартов второго и третьего поколений и требованиям новых образовательных программ. Многие из них страдают одним недостатком – популизмом и искажением нормативных правовых актов.

А теперь приступаем к изучению основных разделов учебного курса, предусмотренных федеральным государственным образовательным стандартом высшего профессионального образования по направлению «Социальная работа».

Следует иметь в виду, что помещенные в пособие понятия, схемы и таблицы – это формы, в которых представлена только часть системы знаний, рассматриваемых в учебном курсе, состоящем из таких блоков, как «Современное понимание теории социальной работы за рубежом», «Становление и развитие общей теории социальной работы в России (базовая часть)», «Отечественные прикладные теории социальной работы (прикладная часть)» и, наконец, «Теоретические основы становления профессии “Социальная работа”» (в том числе «Введение в профессию “социальная работа”»). Наиболее полно эти блоки освещены в базовом

учебнике «Теория социальной работы» под ред. В.И. Жукова (М.: Изд-во РГСУ, 2011).

Модуль I

Проблемы теории социальной работы

Глава 1

Объект, предмет и категории теории социальной работы

Вопросы: 1. Научное осмысление социальной работы.
2. Объект и предмет теории социальной работы.
3. Категории и понятия теории социальной работы (категориально-понятийный аппарат).

Цель занятия: при помощи основных понятий и схем уяснить сущность социальной работы как разновидности социально-гуманитарного знания; понять особенности теории социальной работы в сравнении с другими научными дисциплинами общепрофессионального блока; разобраться в теоретических основах социальной работы, ее структуре; сформулировать фундаментальные теоретико-методологические вопросы социальной работы; рассмотреть основные подходы к классификации категорий и понятий теории социальной работы.

Основные положения

1. Социальная работа как взаимосвязанная система ценностей, теории и практики. В отечественной учебной литературе социальная работа (система) рассматривается как наука, как многопрофильная практическая и учебная деятельность (см. схему 1).

Социальная работа как теория базирует свою методологию на систематизированном, основанном на фактах знании, полученном в результате научных исследований и анализа практики, рассматриваемом с учетом местной специфики и контекста. Исследования могут проводиться как при помощи философских, общенаучных (социология, психология, педагогика и др.), так и специальных научных методов, адекватных природе общей и прикладной теорий социальной работы. Как правило, в учебной литературе и ряде научных трудов отечественных исследователей применяется системный или функциональный подход.

Профессия «социальная работа» способствует развитию теорий, связанных с человеческим бытием и поведением, а также с функционированием социальных систем для использования их в процессе анализа комплексных ситуаций и стимулирования индивидуальных, организационных, социальных и культурных изменений в обществе и личности.

Прослеживается развитие теории социальной работы в

последние 100 лет в трудах зарубежных мыслителей, начиная с Мэри Ричмонд, Алисы Соломон, Марии Гахери, Джейн Адамс, Елизаветы Фрай и до Адлера, Фрейда, Юнга, Гамильтона, Ранка, Джеймса, Фоллета, Мида, Селье, Парада, Алто, Пейна и других современных исследователей.

Становление и развитие теории социальной работы отечественными исследователями прослеживаются в трудах, начиная с В. Герье, А. Горовцева, В. Гагена, А. Лазурского, В. Ленина, Н. Семашко, П. Сорокина, К. Ушинского, С. Шацкого, А. Макаренко, В. Сухомлинского и до современных исследователей, создающих научные и научно-методические основы профессиональной социальной работы в России (см.: Топчий Л. В. Отечественные исследователи проблем социальной работы (Словарь персоналий). – М.: МОО «Ассоциация работников социальных служб», 2005–2006; Современная энциклопедия социальной работы (под ред. В. И. Жукова. – М.: Союз, 2007); История социальной работы: учеб. / под ред. В. И. Жукова. – М.: Изд-во РГСУ, 2011; Теория социальной работы: учеб. / под ред. В. И. Жукова. – М.: Изд-во РГСУ, 2011).

Установлено множество факторов и условий, которые воздействуют на модернизацию теории социальной работы. Ученые (В. И. Жуков, С. И. Григорьев, П. Д. Павленок, Е. И. Холостова) отмечают, что в развитии теории социальной работы особую роль играют трансформация общественного и личного развития, усложнение социальных практик, рост

темпов изменений и многообразие социальных рисков. Модернизация теории социальной работы связана с эволюцией общественной жизни во всех ее проявлениях. Она отражает современное взаимодействие науки и основных форм общественного сознания. Безусловно, на развитие теории оказывают влияние индивидуальные или коллективные труды современных исследователей.

2. Теория социальной работы как специфический вид научного знания, являясь комплексной, интегративной дисциплиной, изучает острейшие современные социальные проблемы общества, семьи, личности и различных категорий населения, а также обосновывает оптимальные модели реализации социальных изменений в обществе для решения проблем человеческих взаимоотношений, укрепления свободы человека и его прав на достойную жизнь, теоретически обосновывает эффективные методы восстановления основных социальных функций человека, семьи и социальных групп в условиях взаимодействия с окружающей средой.

В современной российской действительности изучение проблем социальной защиты и поддержки социально ослабленных слоев населения, попавших в трудную жизненную ситуацию, занимает ведущее место. Постепенно на передний план выходят практико-ориентированные теории, направленные на объяснение процесса активизации внутреннего потенциала человека и выработки у профессиональных социальных работников умения оказывать психологическую

и социальную помощь клиенту, актуализировать «самоусиление» человека.

Системный подход в социальной работе предполагает широкое использование достижений таких наук, как социальная философия, антропология, аксиология, этика, социология, психология, педагогика, медицина, демография, экономика, право, культурология, политология и др., связанных с теоретическим осмыслением комплексных проблем человека в процессе социального становления и развития в социуме. Безусловно, существующая дифференциация теорий социальной работы вызвана особенностями разных национально-культурных, цивилизационных и культурно-исторических условий, различными контекстами исторического развития народов, общественным строем и экономическим укладом.

Теория социальной работы представляет собой научное знание, так как изучает эмпирические факты и выстраивает определенные теоретические системы на основе логических приемов и доказательств. Вместе с тем она содержит присущие любой социальной науке, такие особенности, как условность социальной диагностики и прогнозов, интерпретативность и относительный характер выводов и рекомендаций.

3. К числу объектов теории социальной работы отечественные исследователи относят: различные категории населения, личность; социальные процессы и явления, порождающие проблемные ситуации для отдельных людей

и семьи, социальных групп и общин; систему взаимосвязей человека в сфере его непосредственного социального окружения; функционирование и развитие социально-экономических и духовных отношений; социально-психологическое здоровье и социальное воспитание населения.

При этом следует понимать, что система объектов и субъектов социальной работы постоянно изменяется и трансформируется. Этот процесс связан с объективными и субъективными факторами развития и изменений общества (см. схему 2).

4. Предметом теории социальной работы становятся: процесс социального и духовного влияния на взаимодействие человека и семьи с государством и его структурой в течение всех периодов их развития в различных сферах жизнедеятельности; воздействие социальной политики государства на социальные процессы и явления, имеющие непосредственное отношение к жизнедеятельности личности, различных категорий семьи, отдельных социальных групп и слоев населения; закономерности развития социальной работы в трансформирующемся обществе; сущность предметно-объектных и объектно-субъектных отношений в социальной работе.

Предмет исследования в социальной работе – это ядро исследовательского интереса; это основа и фокус внимания к сущностным проблемам социозащитной деятельности общества и государства; к социальным явлениям и процессам,

выходящим за границы обычного опыта познания процесса сложения сил и способностей человеческих индивидов в обществе как главного резерва социальности, обеспечивающего высокое качество жизни людей, укрепление свободы человека и его права на достойную жизнь; это изучение проблем творчески-созидательного потенциала человека в различных социальных системах и конкретных ситуациях, личностной самореализации и самоосуществления как мощного ресурса развития общества и отдельного человека; это исследование проблем взаимодействия и взаимозависимости жизненных сил и жизненного пространства бытия человека, взаимозависимости субъектов общественной и индивидуальной жизни по поводу жизненного пространства, воспроизводства и развития жизни во всем ее разнообразии; это целенаправленная деятельность заинтересованного ученого в освоении конкретной предметной сущности процессов и свойств, проявившихся и актуализировавших себя в специально выделенном объекте исследования (см. схему 2).

Объект и предмет исследования в теории социальной работы – это категории научного процесса, соотносящиеся между собой как общее и частное. Выработка и систематизация объективных знаний о предмете теории социальной работы – важнейшие задачи формирующейся социальной науки.

Трудности выделения предмета исследований как объекта в теории социальной работы определяются спецификой дан-

ной работы, которая тесно связана со всеми сферами жизнедеятельности общества и отдельного человека, с социальной политикой и социальной защитой населения, окружающим миром и каждым гражданином страны.

5. Категории и понятия, используемые в отечественной теории социальной работы, как правило, подразделяются на три группы.

К первой группе относят категории и понятия, которые имеют междисциплинарный характер и не являются специфическими, поскольку обозначаемые ими явления и процессы изучаются другими научными дисциплинами (социальность, социальное, социализация, социальная деятельность, личность, семья, социальная группа, социальная активность и др.). Во вторую группу включаются категории и понятия, которые по содержанию находятся на стыке с содержанием понятий из других наук. Будучи основными понятиями социальной работы, они используются и другими научными дисциплинами (психосоциальная работа, социальная реабилитация, социальное благополучие, социально-медицинская помощь, психосоциальная терапия, социально-педагогические услуги, социально-бытовые услуги и т. п.). К третьей группе, по мнению ряда отечественных исследователей, относятся собственные категории и понятия теории социальной работы (социальная работа, социальная защита, социальное страхование, социальное обслуживание, пенсионное обеспечение, адресная социальная поддержка, социаль-

ная помощь, социальное обеспечение, общественное и государственное призрение, благотворительность, специалист социальной работы, социальный работник и т. д.).

В отечественной теории социальной работы применяются категории и понятия, используемые в международной практике, в зарубежных теоретических парадигмах и моделях социальной работы (структурная социальная работа, клиническая социальная работа, групповая социальная работа, социальные услуги, психосоциальная работа, семейная терапия, технология вмешательства, интервенция, интеракция, холистический подход к человеку и окружающей среде, волонтерство, социальные сети, бакалавр и магистр социальной работы и т. п.).

В отдельных учебниках и учебных пособиях выделяют другие группы категорий и понятий по таким основаниям, как содержание социальной работы в различных сферах жизнедеятельности (в здравоохранении, образовании, социальной защите, на производстве, в сельской местности, пенитенциарных учреждениях и т. д.), рамки теоретических подходов (когнитивный, коммуникативно-ролевой, социально-педагогический, социально-медицинский и т. д.), специфика организации профессиональной и непрофессиональной работы (менеджмент в социальной работе, учреждения и предприятия социального обслуживания и др.), акцентирование внимания на специфике объектов, методов, функций и форм социальной деятельности, взаимодействия лю-

дей и т. д.

6. Институционализация теории социальной работы – процесс разработки, определения содержания основных положений, закрепления системы научных знаний в области социальной работы и адаптации зарубежных парадигм, теорий и теоретических моделей социальной работы, способных функционировать в направлении удовлетворения общественной потребности в становлении и развитии социальной науки и социального образования в России; результат процесса теоретического обоснования базовых моделей социальной защиты и социальной поддержки населения; становление устойчивых структур практической организации социальной работы.

Основные понятия: профессия «социальная работа», институционализация теории социальной работы, социальная деятельность, социальность, социальная работа как наука, социальная модернизация общества, социальные изменения, социальные системы, ценности социальной работы, теория социальной работы, практика социальной работы, методология социальной работы, объект теории социальной работы, предмет теории социальной работы, категории и понятия теории социальной работы.

Чтобы составить личный словарик (гlossарий), необходимо обратиться к указанным энциклопедиям и словарям и провести самостоятельную творческую работу.

Схема 1. Методология теории социальной работы.

Социальная работа как наука



Социальная работа

Социальная работа как учебная дисциплина – это систематизированное изложение курса (с учебными целями) теоретических основ социальной работы.

Наука и учебная дисциплина – не тождественные понятия. Они взаимосвязаны, но решают различные задачи. Цель учебного курса – донести полученные в результате фундаментальных, прикладных исследований, а также обобщения опыта социальной работы знания до обучаемых (студентов) в наиболее приемлемой и доступной форме. В предлагаемом пособии это осуществляется при помощи основных понятий и схем.

1



Цель учебного курса:

- достичь научно обоснованных предполагаемых результатов учебно-воспитательного процесса на факультете (отделении) социальной работы. Изучить основы теории социальной работы и на этой основе сформировать общекультурные и профессиональные компетенции;
- изучить модель качеств будущего профессионального социального работника, включающую перечень требований к объему знаний, умений, навыков и профессионально-личностных компетенций и качеств;
- привить практические умения и навыков исследовательской деятельности, необходимые для выполнения функций профессионального социального работника.

2

Содержание учебного курса – это динамически развивающаяся система научно-обучающего материала, соответствующего требованиям социально-экономических условий жизни, местной специфики и конкретного контекста.

3

Структура учебного курса – это упорядоченная совокупность частей содержания курса, предопределяющих последовательность, систематичность и комплексность изучения учебного материала (совокупность модулей).

В учебниках и учебных пособиях структура может включать дидактические единицы, разделы, главы, темы и параграфы.

Совершенствование и развитие теории социальной работы отражается на содержании учебного курса «Теория социальной работы», укрепляет ее связь с жизнью общества, практикой социальной работы и, естественно, повышает эффективность социальной работы.

Социальная работа как междисциплинарная наука это наука о:

- способам восстановления основных социальных функций личности, семьи, социальных групп и общин как субъектов основных сфер жизнедеятельности;
- способам реализации социальных изменений в обществе для решения проблем человеческого взаимоотношений, укрепления свободы человека, его прав на достойную жизнь;
- человеческом поведении, его потенциале и функционировании социальных систем;
- оказании социальной помощи и поддержки людям в достижении ими достаточного уровня психосоциального функционирования;
- социальной помощи, социальном обеспечении, социальном обустройстве, социальном страховании, социальной защите и социальной поддержке населения.

I, II, III

I. Связь теории социальной работы с другими науками о человеке и обществе

Теория социальной работы непосредственно связана с такими науками, как философия, социология, политология, антропология, социальная медицина, психология, педагогика, этика социальной работы, история социальной работы, экономика социальной работы, право, конфликтология и др.

Социальная работа в своей практике использует:

- социолого-ориентированные теории;
- психолого-ориентированные теории;
- комплексно-ориентированные теории и подходы.

II. Методология теории социальной работы строится на:

- совокупности философских принципов построения научного знания;
- общих и специфических методов исследования проблем социальной работы;
- совокупности способов построения и обоснования знаний о социальной работе;
- совокупности научных подходов;
- изучении изменений в обществе и приспособления человека к этим изменениям;
- развитии исследований, связанных непосредственно с социально-защитными функциями общества, человеческим бытом и функциональными социальными системами;
- теоретических взглядах на человека (личность) и его сущность.

III. Показатели научности теории социальной работы:

- признание объективных основ социальных изменений в обществе и личности;
- истолкование объективных закономерностей в становлении и развитии профессии «социальная работа»;
- структурирование теории социальной работы, включающее фундаментальную и прикладную части науки;
- определение междисциплинарного статуса теории социальной работы;
- отнесительное единство знания о теории и практике социальной работы;
- определение системы норм, ценностей и правил, методологии и методов исследования;
- выделение системы категорий, парадигм и концептуальных знаний.

Схема 2. Объект, предмет и категории теории социальной работы, ее интегративно-комплексный характер (базовая схема)

Теория социальной работы

Объекты теории социальной работы

- человек в конкретных связях и отношениях; процесс функционирования и развития социальных систем
- характер изменений в обществе
- виды практической социальной деятельности
- личность клиента и различные категории населения в сложной жизненной ситуации
- деятельность системы угрожает социальной защите, социальной помощи и поддержке населения
- эффективность социальной политики, социальной поддержки
- социальное здоровье населения

Объект социальной работы – категории населения, личность, социальные процессы и явления, порождающие проблемную ситуацию и избранные для изучения социальные работники.

Предмет науки

- закономерности содействия становлению и реализации жизненных сил человека
- закономерности социальной работы
- социальные отношения и характер взаимоотношений разных уровней (основные компоненты – люди)
- предметно-объектные отношения социальной работы
- различные стороны и аспекты объекта социальной работы
- социальные процессы и социальные явления, имеющие непосредственное отношение к жизнедеятельности личности, семьи, отдельных социальных групп
- факторы развития социальной сферы
- формы и методы подготовки социальных работников

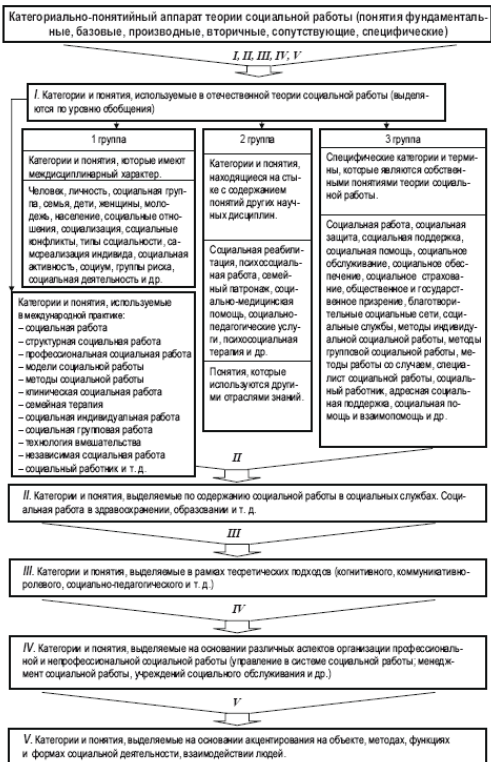
Предмет исследования – предмет внимания, фокус последовательной деятельности в общем объекте в его границах.

Методы науки

- общечеловеческие, социологические, психологические, экономические методы
- методы эмпирического исследования
- методы абстрагирования, анализа и синтеза
- метод моделирования
- методы теоретического исследования
- методы обобщения опыта социальной работы
- метод корпоративных исследований
- биографический метод
- методы исследования жизненного пути и др.

Правила социального познания. Способы познания, исследование проблем социальной работы, способ или образ действия в науке. Технологические принципы изучения объекта социальной работы и его предметной области.

Объект и предмет исследования в теории социальной работы – это категории научного процесса, соотносящиеся между собой как общее и частное.



Вопросы для обсуждения на семинарском занятии

1. Предмет теории социальной работы.
2. Социальная работа как научное знание.

3. Категории и понятия теории социальной работы.

Список основной литературы

Введение в профессию «Социальная работа»: учеб, пособие / М. В. Фирсов, Е. Г. Студенова, И. В. Наместникова. – М.: КНОРУС, 2011.

Основы социальной работы: учеб. / отв. ред. П. Д. Павленок. – М., 2009.

Современная энциклопедия социальной работы / под ред. акад. РАН В. И. Жукова. – М.: Изд-во РГСУ, 2008.

Теория и методология социальной работы: учеб, пособие для высших учеб, заведений / под ред. проф. С. И. Григорьева. – М.: Наука, 1994.

Теория социальной работы: учеб. / под ред. акад. РАН В. И. Жукова. – М.: Изд-во РГСУ, 2011.

Топчий Л. В. Методологические проблемы теории социальной работы: учеб, пособие. – М.: Изд-во РГСУ, 2011.

Холостова Е. И. Социальная работа: учеб, пособие. – М., 2009.

Фирсов М. В., Студенова Е. Г. Теория социальной работы: учеб, пособие для студентов высш. учеб, заведений. – М., 2009.

Список дополнительной литературы

Гоигорьева И. А., Келасьев В. Н. Теория и практика социальной работы. – СПб.: Изд-во СПб-ского университета, 2004.

Демидова Т. Е. Современные модели социальной работы. – М.: Экон-Информ, 2007.

Павленок П. Д. Методология и теория социальной работы: учеб. пособие. – М.: ИНФРА-М, 2008.

Пэйн М. Социальная работа: современная теория: учеб. пособие / Малькольм Пэйн; под ред. Дж. Камплинга. – М.: Изд. центр «Академия», 2007.

Теория и методология социальной работы: учебное пособие / под ред. С. И. Григорьева – М., 1994.

Топчий Л. В. Возникновение теории социальной работы в России: научные пути и воззрения первых отечественных исследователей (информационно-аналитический обзор) / Отечественный журнал социальной работы. – М., 2005. № 1.

Топчий Л. В. Отечественные исследователи проблем социальной работы (Словарь персоналий 1992–2000 гг.). – М.: Гос НИИ семьи и воспитания, 2006.

Топчий Л. В. Актуальные проблемы развития теории социальной работы. – М.: Союз, 2007.

Глава 2

Теоретические парадигмы и модели социальной работы

Вопросы: 1. Понятие теоретической парадигмы социальной работы. Классификация основных теоретических парадигм социальной работы.

2. Современные зарубежные и отечественные теоретические парадигмы социальной работы.

3. Общее и особенное в отечественных и зарубежных теориях социальной работы.

4. Системный подход в теории и практике социальной работы.

Цель занятия: уяснить сущность современных теоретических парадигм социальной работы; понять место и роль теории социальной работы в осмыслении социальной поддержки и защиты нуждающихся, обосновании базовых и оптимальных моделей социальной работы с личностью и различными категориями населения.

Основные положения

1. В научной литературе понятие «парадигма» имеет несколько значений. В одних работах оно используется

для обозначения определенной традиции в исследованиях проблем социальной работы. Парадигмы, как правило, имеют междисциплинарный характер (П. Леонард, М. Пейн). В других – парадигма – это совокупность устойчивых и общезначимых норм, теорий, методов, схем научной деятельности в организации эмпирических исследований. Это традиция социального мышления (Т. Кун). В третьих – представление о предмете науки, ее основополагающих теориях и специфических методах, в соответствии с которыми организуется исследовательская практика, определяется порядок, исследователи мыслят и ведут научные разработки (Т. Керимов). В четвертых – излагается общий взгляд на природу социальной работы и концептуальный, нетрадиционный, взгляд на сущность исследуемых процессов и явлений (Л. Гусякова).

В отечественной учебной литературе под парадигмой социальной работы понимаются системы, модели помощи и взаимопомощи, наличествующие в тот или иной исторический период, в той или иной стране. Для парадигмы помощи характерны: доктрина помощи; организационные формы; субъект-субъекты помощи в их культурно-исторической индивидуальности; объект помощи (см., например: Фирсов М. В., Студенова Е. Г. Теория социальной работы. – М., 2000. С. 6).

В научной литературе подчеркивается, что смена парадигм – это революционный скачок в области развития науки

и практики.

2. В учебниках и учебных пособиях теоретические парадигмы социальной работы подразделяются на зарубежные и отечественные. Современные зарубежные парадигмы, как правило, объединяются в три группы: 1) социолого-ориентированные; 2) психолого-ориентированные; 3) комплексно-ориентированные парадигмы.

В книге М. Пэйна «Социальная работа: современная теория» в обзоре теорий социальной работы выделяются психодинамические концепции социальной работы, модели кризисной интервенции и задачи – центрированные модели, когнитивно-поведенческие теории, системно-ориентированные и экологические теории, теории коммуникаций в социальной работе, гуманистические, экзистенциальные и духовные концепции, концепции социального развития, радикальные и критические теории, антидискриминационные и этнокультурные подходы в социальной работе.

В то же время в научной литературе имеются другие группировки парадигм, которые состоят из группы парадигм естественных наук, совокупности парадигм наук о человеке, группы социологических парадигм (альтернативных) и группы социолого-ориентированных теорий социальной работы. **К социолого-ориентированным парадигмам, как правило, относятся:** радикально-гуманистическая, радикально-структурная и функциональная парадигмы. **К психолого-ориентированным** – психодинамическая, экзистен-

циональная и гуманистическая парадигмы. К **комплексно-ориентированным** – когнитивная, витально-ориентированная, социально-педагогическая и другие парадигмы.

В отдельных пособиях дается генезис наиболее распространенных парадигм – от христианских парадигм спасения человека, теорий естественного права и благотворительности, философии либерализма, картезианско-ньютоновской парадигмы науки, парадигмы психоанализа, философии гуманизма и ценностей к парадигме глобальной социализации и синергетической концепции социальной работы, теории индивидуальной, групповой и общинной работы, социального администрирования и социального планирования, философии позитивизма и профессионализма.

В отечественной истории и теории социальной работы выделяются такие основные парадигмы, как православная философия призрения (благосклонное внимание, покровительство, забота, попечение), теория соборности (помощь через массовость, коллективизм, общинные формы помощи), парадигма милосердия, парадигма дискретного непрерывного становления профессионализма в социальной работе (объединение усилий разных профессий), мусульманская парадигма, основанная на добродетели (подавание, помощь бедным, сиротам, милосердие). В современных отечественных публикациях нередко акцентируется внимание на «интегративной парадигме социальной работы», «парадигме социальной работы в системе социального обслу-

живания», «гуманистической теории социальной работы», «государственной парадигме социальной поддержки и помощи», «парадигме общественной благотворительности в контексте административно-государственного подхода», «парадигме психосоциальной работы» и др.

В некоторых пособиях и научных работах теоретические проблемы социальной работы рассматриваются через призму социологического воображения и мышления. Представляя парадигму как совокупность основополагающих положений и принципов, лежащих в основе той или иной социолого-ориентированной теории социальной работы, исследователи полагают, что парадигма должна обладать специфическим категориальным аппаратом и признаваться определенным научным сообществом. Парадигма должна быть общепризнанной. Она не только ведет к эволюции в развитии системы знаний, но и производит революцию (не надо бояться этого термина) в научном мышлении и психологии исследовательской деятельности.

Не вызывает сомнения, что такое понимание парадигмы сложилось под влиянием книги Т. Куна «Структура научных революций».

Все большее признание получают социологические парадигмы, раскрывающие суть системного обоснования теоретического видения социальной работы, экологической модели теоретического обоснования социальной работы, разрешающей, поддерживающей и социально-радикальной мо-

дели социальной работы (Л. Г. Гуслякова, 2002; В. И. Курбатов, 2003; П. Д. Павленок, 2008). В последнее время все большее распространение получают парадигмы, реализующиеся в концепции жизненных сил, индивидуальной и социальной субъектности, в неовиталистской трактовке социальной работы (С. И. Григорьев, 2004, 2006). Естественно, что приведенные классификации не являются абсолютно полными и достаточно глубоко разработанными. Они нуждаются в уточнении и исправлении. Научные представления, которые сложились ранее, постоянно корректируются и изменяются.

Отечественные исследователи и авторы учебников, определив исходные позиции в теории социальной работы, продолжают поиск фундаментальных основ для систематизации новейших отечественных и зарубежных парадигм социальной работы.

3. В философии социальной работы, как правило, выделяются такие парадигмы, как гуманизм, позитивизм, утопизм, профессионализм. По существу, в них изложены идеи, ценности и идеалы, оформившиеся в процессе эволюционного развития социальной работы как разновидности социальной деятельности.

Философия гуманизма в социальной работе – это исторически развивающаяся система воззрений, признающая ценность человека как личности, его право на свободу, счастье, развитие, проявление способностей, считающая благо человека критерием оценки социальных институтов. В ос-

нове этой парадигмы (доктрины) – экзистенциальные ценности человека, представление об удовлетворении его жизненных потребностей, когда общество стремится обеспечить каждому индивиду минимальные прожиточные стандарты. При помощи определенной политики и организационных мероприятий достигается регулирование социальных отношений, обеспечивается благосостояние общества.

Философское направление под названием позитивизм основано на принципе, согласно которому все подлинное, «положительное» может быть получено как результат отдельных специальных наук, так и их синтеза. Данная доктрина абсолютизирует знания вообще и социальные знания в частности. Знание выступает критерием объективности, позволяет людям изменять внешние обстоятельства, а научный метод дает реальное представление о макро-, мезо- и микросоциопсихических процессах. В учении позитивизма бихевиоризм, фрейдизм, радикальная социология становятся основой идеологии социальной работы.

Парадигма позитивизма сменяется доктриной утопизма, в основе которой лежат идеи либерализма и социал-реформизма. Философия обыденной жизни становится исходным положением теоретических концептов и практических подходов. Такие понятия, как «хорошая жизнь», «хорошее общество», «хороший человек», становятся доминантами понятийного сознания. С позиции философии утопизма человек предстает социально уязвимым субъектом

в результате возникших трудностей, связанных с объективными причинами: отсутствием необходимого образования, низким экономическим статусом, негативным влиянием общественной среды и другими факторами. Позиция философии утопизма приводит к смещению ценностных ориентаций профессиональной социальной работы от социальных реформ к социальным действиям.

Философия профессионализма обосновывает свои положения, исходя из гуманистических и демократических идеалов и ценностей. Удовлетворение потребностей человека, развитие его потенциала и способностей, повышение благосостояния, увеличение ресурсов с целью удовлетворения индивидуальных, коллективных, национальных и международных потребностей, достижение социальной справедливости – вот главные доминанты философии социальной работы.

4. К числу основных научных подходов к социальной работе относится системный подход. Практически каждый студент – будущий специалист, бакалавр или магистр – при подготовке курсовой или дипломной работы, почти каждый исследователь проблем социальной работы и практический социальный работник в своей деятельности используют системный подход. Системный подход как направление методологии научного познания и социальной практики, в основе которого лежит рассмотрение объекта как целостной системы во взаимосвязи всех ее составных

частей, имеет универсальный характер, поэтому его можно всегда применять при изучении общественных и природных явлений. При системном подходе исследования проводятся на стыке методологии, математики, информатики, естествознания и социальных наук, изучаемых на факультете социальной работы.

Конец ознакомительного фрагмента.

Текст предоставлен ООО «ЛитРес».

Прочитайте эту книгу целиком, [купив полную легальную версию](#) на ЛитРес.

Безопасно оплатить книгу можно банковской картой Visa, MasterCard, Maestro, со счета мобильного телефона, с платежного терминала, в салоне МТС или Связной, через PayPal, WebMoney, Яндекс.Деньги, QIWI Кошелек, бонусными картами или другим удобным Вам способом.