

Серия Алфавит Таро
Карты Таро

Дмитрий Невский
**Младший Аркан и
карты Двора.**
Расширенное восприятие
реальности



2

Дмитрий Владимирович Невский

Карты Таро. Младшие Арканы

и карты Двора. Расширенное

восприятие реальности

Серия «Алфавит Таро», книга 2

Текст предоставлен правообладателем

http://www.litres.ru/pages/biblio_book/?art=22610832

Карты Таро. Младшие Арканы и карты Двора. Расширенное восприятие реальности / Д. Невский.: Издательство Медков С. Б.; Москва; 2016

ISBN 978-5-9908179-5-1

Аннотация

Книга «Карты Таро. Младший Аркан и карты Двора. Расширенное восприятие реальности» продолжает серию книг «Алфавит Таро». Она посвящена теме Младшего Аркана Таро и картам Двора. Вы узнаете, какова взаимосвязь между картами Двора и реальными людьми. Вы сможете понять, почему Младший Аркан наделен именно такими значениями, которыми его описывают на протяжении многих лет, и получите исчерпывающую информацию для того, чтобы успешно практиковать с картами Таро.

Содержание

Вступление	5
Младший Аркан – структура и принцип построения	7
Структура	8
Карты Двора	14
Почему именно так?	15
4 уровня влияния	18
Подведем небольшие итоги	19
Младший аркан. Номерные карты.	20
Определяющие элементы	
Параллели или деление	24
Уровни ситуации	26
Стихии-подсказки	27
Младший Аркан – карты двора: типажи и определения	31
Стихия/Ключевые признаки	34
Огонь[3]/Мечи	35
Вода/Кубки	38
Воздух/Жезлы	42
Земля/Динарии	46
Поведенческие типы мужчин в 12 Астрологических Домах	49
Король Мечей/Огня: «Все во имя цели!»	49

Дмитрий Невский Карты Таро. Младшие Арканы и карты Двора. Расширенное восприятие реальности

Вступление



Не успела прийти к своему логическому завершению книга «Таро Алфавит, Первое знакомство. Старший Аркан», как пришло время начать новый этап в изучении Таро под названием «Таро Алфавит. Уверенное общение. Младший Аркан».

Книга посвящена в первую очередь описанию структуры и работы с полной колодой Таро. Но, поскольку Старший аркан уже был описан в первой книге, в этой речь пойдет прежде всего о Младшем Аркане и Картах Двора.

Беглое описание этих карт было дано ранее. Но, скорее

всего, большинству тех, кто решил посвятить свое время и силы изучению Таро, этого совершенно недостаточно. Недостаточно не только потому, что в структуре Таро не хватает информации о важнейшей составляющей колоды – Младшем Аркане. Но и потому, что без этой составляющей понимание того, что именно «рассказывает» вам Таро, будет весьма ограниченным.

Да, вполне возможно работать только со Старшим Арканом. Более того, на начальном этапе, равно как и в некоторых ситуациях, работать нужно только с ним. Но не всегда и не во всем. И это подталкивает нас к детальному, углубленному изучению карт Младшего Аркана.

Думаю, что вступительных слов вполне достаточно для того, чтобы перейти к изучению Младшего Аркана и постижению его тайн.

Младший Аркан – структура и принцип построения

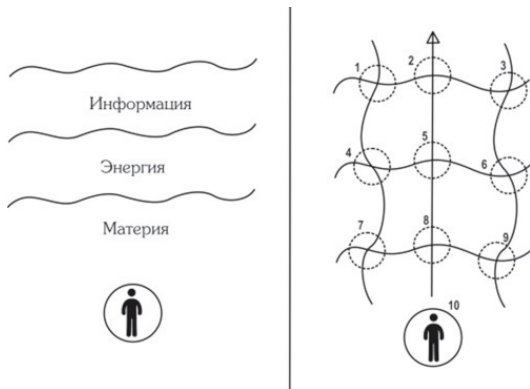


Младший Аркан содержит 56 карт, 40 карт – номерные карты Младшего Аркана. 16 карт-карты Двора Младшего Аркана. Именно так выглядит структура карт.

Структура

Причина того, почему в состав Младшего Аркана входят 40 карт, кроется все в той же структуре восприятия человеческого мира, о которой шла речь в первой книге. Вспомните – человек оценивал мир и то, что происходит вокруг него. Этот метод формирует 10 базисных оценочных форм, которые можно описать в виде конкретных определений.

«Но 10 не 40!» – скажете вы, проявив некоторое нетерпение. Да, 10 не станут 40, но станут основой для 40.

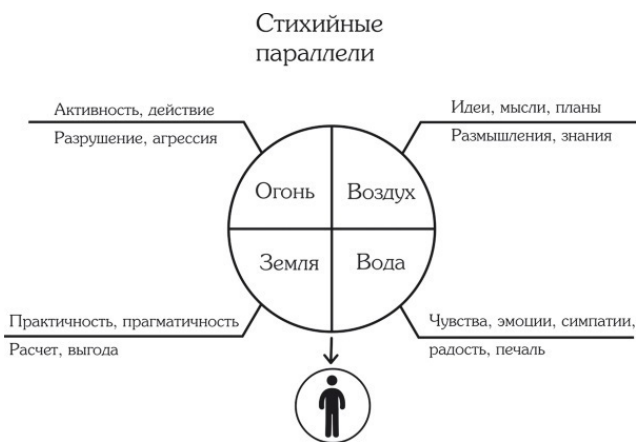


Каким бы ни был человек, как бы «идеально» или «рационально» он ни воспринимал окружающий мир, он не может обойтись без эмоций. Эмоции – элементы восприятия окру-

жающего мира и сигнальная система, при помощи которой человек воспринимает мир и процессы, которые его окружают. Видя эти процессы, он Радует, Огорчается, Плачет, Смеется, Печалится, Задумывается, Раздражается... и так далее, согласно длинному списку человеческих эмоций.

Все эти эмоции образуют 4 основы человеческого эмоционального ряда, который в магии рассматривается в параллель со стихиями окружающего мира – Огнем, Водой, Воздухом и Землей.

Посмотрите на рисунок. На нем все тот же человек, испытывающий различные эмоции:



Огонь – активность, агрессивность, действенность, разру-

шение, стремительность. Все проявления, которые побуждают человека активно защищать свое или завоевывать что-то в окружающем мире.

Воздух – идейность, мысли, осознание, планы, размышления. Все проявления, которые помогают человеку размышлять, думать, получать информацию, учиться и развиваться.

Вода – чувства, эмоции, симпатии, радость, печаль, антипатия. Все то, что помогает чувственно (и неосознанно) воспринимать окружающий мир.

Земля – практичность, прагматичность, расчетливость, выгода. Все то, что помогает «подсчитывать», взвешивать и рационально оценивать происходящее.

Пример. Четыре человека с четырьмя различными ключевыми схемами восприятия, основанными на описанных составляющих. Каждый из них попадает в затруднительную ситуацию и каждый реагирует на давление следующим образом:

Огонь – раздражение, злость – попытка эмоционально или фактически «расчистить» пространство и убрать препятствие.

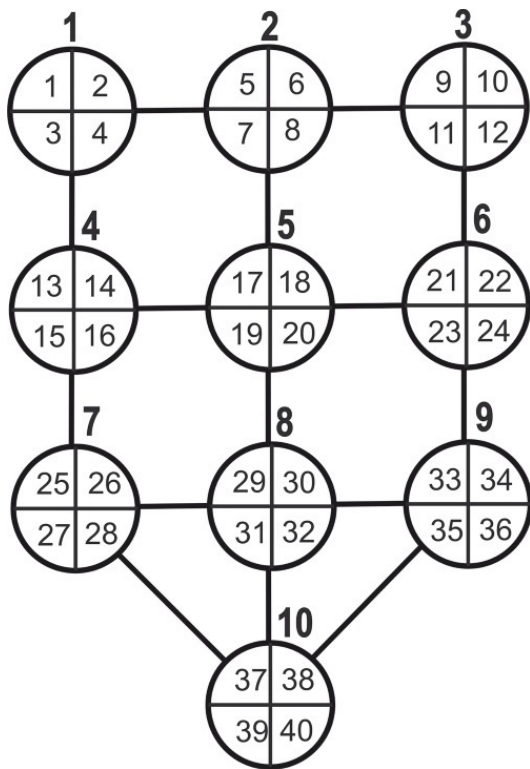
Воздух – размышление и оценка – попытка осознать и понять, что именно происходит в данный момент времени.

Вода – переживания, волнения, растерянность. Чувства мешают действовать.

Земля – попытка практично оценить варианты выхода из ситуации и найти наименее затратный.

Конечно, это всего лишь беглое описание того, как на самом деле люди, применяющие те или иные стихийно-эмоциональные состояния, взаимодействуют с окружающим миром. Но в то же самое время это наглядный пример того, что все состояния сводятся лишь к четырем основным состояниям.

Теперь, когда вы получили представление о том, как реагирует человек на различные процессы, перенесем эту реакцию на «Идеальный шаблон восприятия».



Вы видите, что по каждой позиции существует 4 варианта оценки/действия, которые в совокупности образуют 40 карт – 40 карт Младшего Аркана Таро.

Итак, 22 карты Старшего Аркана – идеальное восприятие Вселенских механизмов, равно как и демонстрация этих механизмов. 40 карт Младшего Аркана – 40 основных вариан-

тов реакций/влияний на Вселенские механизмы. Или, если говорить чуть проще, – описание того, как человек взаимодействует с окружающим миром.

Карты Двора

С картами Двора та же история – 4 уровня влияния, разделенные на 4 поведенческих типажа.

Поведенческие типажи – основной «стиль» или образ поведения в той или иной ситуации. Кто-то активно агрессивен – Огонь. Кто-то меланхоличен и сентиментален – Вода. Кто-то задумчив и внимателен – Воздух. Кто-то расчетлив и прагматичен – Земля.

Мы разные. Но между тем природа и ее Законы разделили нас на четыре стихийные категории, которые представлены в картах Двора в виде Короля, Королевы, Всадника и Пажа.

Почему именно так?

Начнем с простого. А именно с того, зачем вообще нужны карты Двора. Ведь в Таро есть Старший Аркан и Младший Аркан – карты, которые в состоянии описать и продемонстрировать любое влияние. Зачем еще вводить карты-персоны?

Вспомните свой ближайший разговор с кем-то из близких. Желательно «сложный» и многогранный. Можете ли вы его описать при помощи карт Таро? Думаю, да. Но для описания и для детальной демонстрации этого разговора вам потребуется 5-10-15 карт. Или одна – карта, которая отображает персону, с которой вы говорили.



Рабочий вариант карты Король кубков

Карты Двора призваны немного унифицировать подачу информации – собрать ответ в одну карту, которая обладает общей информацией.

Например, вы говорили с Королем Воды – он «напирал» на чувства, на то, как он видит мир и на то, как он переживает происходящее. Вы говорили с Королем Воздуха, – и он читал вам мораль, что-то долго объяснял, рассказывал о правилах и о том, как и почему их нужно соблюдать. Вы говорили с Королем Земли – и этот персонаж однозначно хотел от вас что-то получить: услугу, помощь, выгоду. Вы говорили с Королем Огня – разговор был жестким, категоричным.

Другими словами, карта Двора отождествляется не только с типажом человека, но и описывает ключевые моменты разговора (или влияния).

Карта «угадывает»?! Ни в коем случае. Все гораздо проще. Есть привычки, и человек всегда поступает в рамках привычного. А типаж – это не привычки, это вложенная и сформированная природой схема поведения. «Кот» будет действовать как кот. «Собака» – как собака. «Огонь» – как огонь. И это нормально и естественно.

4 уровня влияния

Но помимо того, что карты Двора представляют собой Аспекты человеческого влияния, они описывают и уровень этого влияния.

Король/Королева – описание полного влияния на жизнь человека – влияние многогранно и всесторонне. Как Мать или Отец – может вмешаться в любой процесс нашей жизни. И, как следствие, появление этой карты – демонстрация такого влияния.

Всадник – влияние частичное, в большинстве случаев сопряженное с эмоциями. Вы вызвали сантехника? Он чинит трубу – оказывает частичное (локальное) влияние. Вы отдали одежду в химчистку – и мастер оказывает локальное влияние на какой-то аспект вашей жизни.

Всадник всегда находится в одном секторе человеческой жизни и обладает четкой и выраженной специализацией.

Паж – влияние информационное, часто не персонифицированное. Например, сплетня, слух, рассказ о чем-то, письмо, новость – пажа почти никогда не видно. Он ничего не делает в реальном мире. Но в то же самое время он вносит в ситуацию свою лепту.

Подведем небольшие итоги

Карты Младшего аркана – 40 карт – описание основных схем поведения человека в различных ситуациях.

Карты Двора – 16 карт – описание людей, входящих в ситуацию, и того, как они влияют на нас.

Младший аркан. Номерные карты. Определяющие элементы



Большинство тех, кто только берет в руки карты Таро, испытывает определенное замешательство, когда им предлагается изучить и, что самое главное, запомнить не только 22 Карты Старшего Аркана, но и 56 карт Младшего Аркана с их тонкостями, нюансами и входящими составляющими.

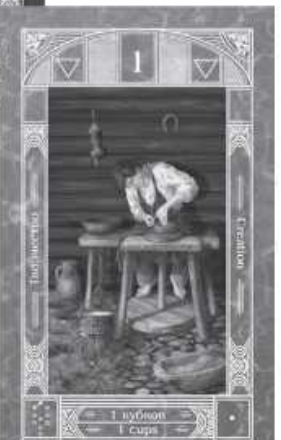
Соглашусь, это сложно. Но в то же время и не так сложно, как кажется. Ведь каждая карта Младшего Аркана – это эмоционально измененный элемент Старшего Аркана – «кусочек» всей информации, который был отделен или отфильтрован эмоциями человека.

Посмотрите на рисунок – вот как выглядит схема деления карты Старшего Аркана на 4 карты Младшего:



В центре – сама карта Старшего Аркана. По углам от нее, в прообразе стихийного деления – 4 карты Младшего Аркана, которые возникли в качестве элементов эмоционального восприятия карты.

Как это выглядит в реальности? Предположим, перед нами ценный антикварный предмет – кубок, обладающий и материальной, и художественной ценностью, и красотой. Посмотрите, как выглядит оценка с позиции того или иного восприятия:



◆ Вода: Какая замечательная вещь! Уникальная! Прекрасная! Изящная! Глаз не отвести!

◆ Воздух: Интересно, в каком году она была сделана? Кто ее сделал? Почему на ней такой узор?

◆ Огонь: Замечательная вещьца, но толку от нее немного!

◆ Земля: Интересно, сколько она стоит? И за сколько ее можно продать/купить?

Именно в этой идее и происходит сюжетное деление карт Старшего Аркана.

Маг – Воля, стремление, начинание.

Туз мечей – новые начинания, новая активность (ХОЧУ что-то делать).

Туз кубков – новые чувства, новые эмоции, новые увлечения (ХОЧУ новых эмоций).

Туз жезлов – новые мысли, новые идеи (ХОЧУ новой информации).

Туз земли – новая прибыль, новый заработок (ХОЧУ денег).

Параллели или деление

Итак, 40 карт Младшего Аркана Таро – 10 карт Старшего Аркана, показанные или интерпретированные в контексте определенных эмоций.

Какие это карты? Маг, Жрица, Императрица, Император, Первосвященник, Влюбленные, Колесница, Правосудие, Отшельник, Колесо Фортуны.

Но прежде чем мы рассмотрим прямое деление этих карт, хочу дополнить описание значениями нумерологического ряда, который присутствует в описаниях.

Единица – начало, исход, появление нового.

Двойка – соединение, объединение и взаимодействие.

Тройка – взаимодействие составляющих – гармония или конфликт во взаимодействии.

Четверка – стабильность, ограниченность и замкнутость человека или ситуации.

Пятерка – активность, целеустремленность, действенность.

Шестерка – баланс, пассивность и инертность.

Семерка – рождение, создание и формирование.

Восьмерка – реализация, появление ситуации в реальном мире, формирование материи.

Девятка – личность, человек, все усилия и ситуация акцентированы на желании одного.

Десятка – окончание, завершение, прекращение дела, ситуации.

Уровни ситуации

Помимо того, что карта Младшего Аркана ссылается на карту Старшего Аркана, давая вам подсказку, она своим номером или уровнем в колоде дает вам подсказку о том, где или на каком уровне находится сама ситуация.

Карты 1, 2, 3 – ситуация в самом начале, она только-только сформировалась и начала развиваться. Она управляема и не слишком влияет на происходящее.

Карты 4, 5, 6 – карты ключевого развития. Ситуация обрела форму и изменить ее крайне сложно. Но пока еще есть шансы¹.

Карты 7, 8, 9 и 10 – карты завершения ситуации. Сделать или изменить что-то уже практически невозможно. Остается наблюдать или подготовиться к итогу.

Карты-уровни помогут вам бегло оценить процесс и определиться с тем, на какой стадии он находится.

¹ Я рассматриваю Таро не столько как предсказательный инструмент, сколько как информирующий – предназначенный для получения информации с последующим применением. Поэтому скрытый вопрос «что можно сделать, если ситуация не нравится?» прослеживается в каждом раскладе-ответе.

Стихии-подсказки

Сами карты – их масти – представляют собой так называемые стихийные принадлежности; за каждой мастью – своя стихия и своя группа эмоций-событий, которые присутствуют в ситуации.

*Мечи*² – Огонь: активность, действенность, прямолинейность, агрессивность.

Кубки – Вода: чувства, эмоции, переживания, волнения, радость, печаль.

Жезлы – Воздух: идеи, мысли, осмысление, анализ, планы.

Динарии – Земля: практичность, материализм, прагматизм, выгода.

Когда вы видите расклад, наличие тех или иных карт дает вам понимание, в каком ключе развивается ситуация. Обилие Кубков-все вращается вокруг эмоций. Доминируют Мечи – ситуация развивается активно и не всегда управляемо. Жезлы – планы, мысли, согласования – все вертится вокруг этого аспекта события. Динарии – речь идет о выгоде, расчете и практическом интересе.

² В этом месте могут возникнуть вопросы, возмущения или недопонимание. Как же так? Жезлы – Огонь, а Мечи – Воздух. Позвольте с вами не согласиться и оставить все, как есть. А детальное и развернутое пояснение моей позиции вы сможете увидеть в главе «Заблуждения в картах Таро».

Но не только эту информацию бегло и быстро вы можете получить, взглянув на «стихийный набор» ситуации. Вдумайтесь – каждая человеческая ситуация проходит под эгидой определенной масти.

Человек идет на собеседование, устраиваться на работу? Доминанта Земля – получение выгоды, места, где он сможет получить практический толк от своего таланта.

Встречаются юноша и девушка – романтическое свидание! Доминанта Вода – чувства, эмоции, переживания, влюбленность.

Разговаривает учитель с учеником – идет процесс обучения! Доминанта Воздух – обмен информацией.



Рабочий вариант карты Король динариев.

Два человека ссорятся – кричат друг на друга. Доминанта Огонь – проявление агрессии с целью подавления оппонента и изменения его позиции.

Логично и последовательно. Но если вы, рассматривая ситуацию Воды – романтического свидания, видите обилие Земли – вы видите выгоду,

которую преследует кто-то из пары. Или вы заметили избыток Воздуха (планы, идеи) – за встречей стоит какой-то план, который пытаются осуществить. Земля – выгода, расчет, который скрыт от посторонних глаз.

Естественность ситуации и неестественность происходящего в ней – подсказка, идея, которую можно и нужно развить.

Безусловно, все эти подсказки не отменяют ни самих значений карт, ни принципов взаимодействия. Но они сильно упрощают анализ расклада и дают вам массу преимуществ.

Младший Аркан – карты двора: типажи и определения



Карты Двора – отдельный мир, который присутствует в колоде Таро, играя в ней немаловажную роль. Карта Двора – совокупный, сводный образ человека, который присутствует в жизни или рассматриваемой ситуации. Влияние этого образа многогранно и именно поэтому оно не может быть отображено в виде карты Младшего или Старшего Аркана.

О том, как увидеть все аспекты влияния, мы поговорим далее в главе «Карты Двора. Детализация влияния». Здесь же хотелось бы поговорить о том, чем или кем являются карты Двора в реальности.

Итак, карта Двора – характеристика человека, который действует определенным образом в силу своей природной стихийной принадлежности. Стихийная принадлежность, или масть, – это, по сути, базовая ключевая характеристика, которая подчеркивает влияние тех или иных поведенческих форм.

Так, Король Мечей всегда будет действовать прямолиней-

но, открыто, напористо. А вот Король Динариев попытается найти компромисс, получить выгоду от сложившейся ситуации. И так далее.

Типаж той или иной масти зависит ТОЛЬКО от того, в какой стихийной принадлежности рожден человек. Ни воспитание, ни среда обитания, ни тем более знак Зодиака не в состоянии повлиять на человека. Если человек тонко чувствует окружающий мир, умеет сопереживать, ярко выражает свои эмоции – скорее всего он принадлежит к стихии Воды. А если человек активен, целеустремлен, движется к своей цели несмотря ни на что, часто конфликтует с окружающими по поводу и без, то, скорее всего, он принадлежит к стихии Огня.

Выявить, определить принадлежность человека к той или иной стихии помогут следующие описания типажей. Они даны в схеме 12 Домов: смотрите на ситуацию, соотносите с человеком и делаете выводы.

Но предостерегу вас от поспешных выводов. В этой схеме есть два исключения, о которых мы будем говорить подробно в соответствующих главах.

Первое исключение – Переворот масти – влияние жизни и обстоятельств, которое заставило человека вести себя не так, как хочет он, а как его «заставляет» жизнь. И тогда «мечи» могут плакать, а «динарии» терять деньги и нюх на выгоду.

Второе исключение – Маски – формы поведения, которые использует человек потому, что ему выгодно и удобно дей-

ствовать так в окружающей обстановке.

Постарайтесь не обманываться этими исключениями, оценивайте человека по ярким, запоминающимся поступкам – по ситуациям, в которых «маски» сорваны и проявлены все фактические черты характера.

Стихия/Ключевые признаки

Идеология поведения человека и его девиз. Это то, с чем человек идет по жизни, на что опирается в своих поступках и какие характерные черты поведения ему присущи.

- ◆ **Общий психологический портрет.** Это общее описание схем поведения человека и его отношения к жизни.

- ◆ **Сильные стороны типажа.**

- ◆ **Слабые стороны типажа.**

- ◆ **Взаимоотношения с другими знаками.** Немаловажный момент во взаимоотношениях между людьми, поскольку одни знаки дружат между собой, другие – конфликтуют. И попытка построить взаимоотношения со знаком-антагонистом обречена на провал.

Огонь³/Мечи

♦ *Идеология поведения человека и его девиз.*

Девиз людей стихии Огня: «Цель превыше всего».

Собственно, ради цели и во имя цели люди этой масти способны предпринимать самые неординарные действия. И останавливаются люди Огня только в двух случаях. Первый – цель перестала их интересовать или стала абсолютно недосягаемой. Второй – они уже достигли поставленной цели.

♦ *Общий психологический портрет.*

Это психически сильные и уверенные в себе люди.

Прямолинейны, излишне грубы, хотя и способны на проявление изящных манер (в том случае, если им это выгодно). Жестки, иногда жестоки и расчетливы.

³ Повторюсь еще раз для тех, у кого соотношение Мечи/Огонь и Воздух/Жезлы вызывает вопросы: причина, почему эти масти разнесены именно так, описана в главе «Заблуждения Таро – о стихиях».



Рабочий вариант карты Король мечей.

Хладнокровны, обладают хорошей памятью и прекрасной логикой. Враги их боятся, а друзья уважают. Те их знакомые, кто пока еще не попал ни в одну из категорий, стараются примкнуть либо к первым, либо ко вторым.

◆ *Сильные стороны типажа.*

Целеустремленность, надежность, уравновешенность, непоколебимость, находчивость и предусмотрительность.

◆ *Слабые стороны типажа.*

Жесткость, бескомпромиссность, отсутствие гибкости, низкая чувствительность, холодность и категоричность.

◆ *Взаимоотношения с другими знаками.*

– Огонь. Прекрасные взаимоотношения, но если начнут делить одну цель, то могут стать настоящими врагами.

– Вода. Недопонимание друг друга и, как следствие, весьма напряженное общение. Огонь общается с Водой только тогда, когда надо. А Вода вообще старается не общаться с Огнем.

– Воздух. Общение активное, динамичное. Конфликты редки.

– Земля. Взаимоотношения редко бывают гармоничными.

Вода/Кубки

◆ *Идеология поведения человека и его девиз.*

Девиз людей Воды: «Главное – внутренний мир человека». Согласно этому девизу люди Воды и движутся по жизни. Их больше всего интересует то, как они относятся к миру и как мир относится к ним. Впечатлительные и эмоциональные натуры, они все чувствуют кожей.

◆ *Общий психологический портрет.*

Это игроки, но цель их игры – произвести впечатление... на самого себя. Конечно, реакция окружающих тоже принимается в расчет, но то самолюбование, которому способны предаваться люди Воды даже в одиночестве, не превзойдет ни один из знаков. В жизни их интересует лишь то, что порождает эмоции, чувства и страсть. Во всем остальном они абсолютно бесполезны.

◆ *Сильные стороны типажа.*

Способность чувственно и эмоционально воспринимать окружающий мир. Неслучайно среди людей Воды большое количество представителей творческих профессий, где эмоции играют важнейшую роль.

◆ *Слабые стороны типажа.*

Низкая бытовая приспособляемость: ни воды натаскать, ни дров наколоть, лишь сложить песнь о героическом труде или написать поэму.



Рабочий вариант карты Королева кубков.

♦ *Взаимоотношения с другими знаками.*

– Огонь. Стараются не пересекаться, поскольку друг друга практически не понимают.

– Вода. Прекрасно себя чувствуют вместе, но какое-то время, после чего возникает конфликт из-за разногласий на ту или иную тему. Затем все затихает, а потом начинается по новой. Однако для Воды это вполне нормально.

– Воздух. Контакты слабые, поскольку Воздух, как и Огонь, не понимает Воду.

– Земля. Контакты стабильные и постоянные.

Они часто находят друг друга, поскольку Вода дает Земле то, что делает их более значимыми в своих глазах.

Воздух/Жезлы

◆ *Идеология поведения человека и его девиз.*

Девиз людей Воздуха: «Главное – сам процесс, а цель второстепенна». Они педантичны и скрупулезны, деловиты и любят порядок. Все, что они делают, стараются делать по плану, где важен каждый пункт. И не беда, что план может быть пустым, главное – выполнить его в срок.



Рабочий вариант карты Король жезлов.

◆ *Общий психологический портрет.*

Конечно, относительно плана – это шутка, но все же люди Воздуха очень любят порядок и расчет. Не такой, как у их «огненных» друзей, но точный настолько, насколько они могут себе это позволить. Они надежны, преданны, покладисты и деловиты. Хорошие исполнители и посредственные начальники. Любят комфорт и уют, теплые тапочки и свежий суп.

◆ *Сильные стороны типажа.*

Наличие порядка всегда и во всем. Люди Воздуха не любят эксперименты и авантюры, и поэтому на них всегда можно положиться.

◆ *Слабые стороны типажа.*

Низкая инициативность и инертность, которая не позволяет вовремя реагировать на изменение ситуации. Они как бы ждут, что все вернется на круги своя.

◆ *Взаимоотношения с другими знаками,*

– Огонь. Добавляет необходимую активность и идейность в планы и мысли Воздуха. Подталкивает их вперед и рисует новые горизонты.

– Вода. Общение слабое, поскольку Воздух не очень хорошо понимает, о чем поет по утрам соловей, если в этом время надо доить корову.

– Воздух. Общение ровное и размеренное. Конфликты возникают, но лишь на почве приоритетов выполнения тех или иных задач.

– Земля. Общение слабое, хотя Воздух вынужден некоторое время проводить в обществе людей Земли, но чаще всего это связано с работой или каким-либо делом. В дружбе и межличностном общении ничего путного не получается.

Земля/Динарии

◆ *Идеология поведения человека и его девиз.*

Девиз людей Земли: «А что мне за это будет?». Они всегда ищут выгоду, причем даже там, где всем остальным знакам и в голову не придет ее искать. Высокая приспособляемость людей Земли делает их вездесущими, но все же больше их бывает там, где можно хоть что-то получить или, на крайний случай, урвать.

◆ *Общий психологический портрет.*

Не очень умны и не являются идейными бойцами. Но там, где они правят бал, важны хороший нюх, хитрость и изворотливость. А также низкий моральный порог, который не помешает воротить дела с легкостью, не особенно переживая за других людей.

◆ *Сильные стороны типажа.*

Природный нюх на выгоду и возможность получить что-то полезное для себя. Если человек Земли что-то ищет или чем-то озадачен, то стоит обратить на него внимание, поскольку то, что он ищет, может пригодиться и вам. Вот только вы этого никогда не найдете, зато у него сможете поучиться.



Рабочий рисунок карты Королева динариев.

◆ *Слабые стороны типажа.*

Понятия морали и чести очень часто отличаются от общепринятых, и поэтому поступки людей Земли вызывают у окружающих откровенное раздражение.

◆ *Взаимоотношения с другими знаками.*

На самом деле люди Земли – одни из немногих, кто в состоянии построить взаимоотношения с любым из знаков. Они обладают высокой гибкостью и подвижным умом, что позволяет им имитировать другой знак и находить с ним общий язык – конечно, если это выгодно самому человеку Земли.

Поведенческие типы мужчин в 12 Астрологических Домах

Король Мечей/Огня: «Все во имя цели!»



Это самый тяжеловесный и сложный персонаж из всей психологической четверки стихийных персонажей. Почему? Потому, что он может быть абсолютно любим. Естественно, что, согласно огненной стихии, он прямоли-

неен, жёсток (а иногда и жесток), расчетлив, хладнокровен, иногда даже резок и груб.

Впрочем, не стоит думать, что это солдафон, который просто носит цивильную одежду. Ни в коем случае. Просто для него важны цель и ее достижение, а для этого необходимо найти кратчайший путь и сохранить максимум сил для ее реализации, оставив реверансы и иные любезности на потом.

Но все же необходимо сказать, что строгость и резкость Огня совершенно спокойно могут уживаться с высокой восприимчивостью и даже чувственностью.

1-й Дом – Дом жизни (Личность)

В целом Король Огня спокоен и уравновешен, тем не менее, он может впасть в ярость из-за того, что что-то, по его мнению, идет не так. Он упрям и категоричен, но только в тех вопросах, в которых сам хочет быть таким.

То есть в тех вопросах, которые касаются его интересов. Если же интереса нет, то он вполне лоялен и покладист.

Не любит быть на виду, но и особо не прячется. Внешняя привлекательность может его интересовать лишь как средство получения желаемого.

Стремится контролировать все, что только возможно контролировать. Его стремление получать информацию, а по сути, быть в курсе всего на свете, часто переходит в откровенное любопытство, которое, впрочем, не бывает бесполезным.

Хорошо развитый ум и логика позволяют вполне рационально распоряжаться информацией, а также находить выход из многих ситуаций, которые поставили бы в тупик представителей других стихий,

2-й Дом – Дом прибыли (Доходы и владения)

В материальном плане он всегда стремится к стабильности. Но не из-за любви к деньгам, а исключительно из-за честолюбия и потому, что прекрасно понимает, что деньги – часть жизни и исключать их из нее значит исключать и ту часть, которую они формируют,

У толковых людей Огня деньги есть всегда. Их может быть больше или меньше в какой-то определенный момент времени, но это происходит только потому, что они на время забывают о них и начинают упускать контроль.

3-й Дом – Дом братьев (Ближайшее окружение, знакомые)

На равных общается только с теми, кого считает равными себе по уму или более умными. У более умных есть чему поучиться, а с равными можно чувствовать себя вполне комфортно.

Конечно, люди Огня могут общаться и с более слабыми

персонажами, но с плохо скрываемой скукой и внутренним раздражением, которое может в любой момент вырваться наружу.

Недостаток ума другим они не прощают, хотя с годами начинают относиться к ним более снисходительно

В общении с женщинами (не женами) обычно ожидают подвоха, хотя это в основе своей базируется на непонимании их поведения. С целью обеспечения личной безопасности они, как правило, дистанцируются и напускают холодность.

Независимость – основной их принцип в отношениях. Им проще что-то сделать самим, чем обратиться с просьбой к постороннему.

Чужих близко не подпускают, а чтобы стать своими, надо заслужить их доверие.

4-й Дом – Дом родителей

Отношение к родителям теплое и уважительное. Но частенько Король Огня забывает о них заботиться, поскольку считает, что если он может с чем-то справиться, то могут и они, упуская при этом элементарную заботу.

Король Огня вполне способен на строгость или кажущуюся жестокость, если границы его влияния подвергаются изменениям и кто-то покушается на его самостоятельность. Он готов был слушаться в детстве, но в зрелом возрасте это

недопустимо.

5-й Дом – Дом потомков (Творчество)

Идеи, которые, как правило, посещают Короля Огня, опережают свое время. Он хорошо видит цель, но не всегда может соотнести ее со временем, необходимым для достижения, или с актуальностью ее реализации в настоящем. Из-за этого периодически возникают проблемы в реализации идей, особенно тогда, когда речь идет о контактах с другими людьми, которые не в состоянии так быстро думать и делать.

6-й Дом – Дом здоровья (Болезни)

Одна из ключевых проблем у Короля Огня – его нервная система. Активность огненной стихии очень легко переходит в агрессивность, после которой случаются кратковременные периоды депрессии. Тогда он зол на весь мир, запирается на пару дней в доме и тихо всех ненавидит. Но если разобрался в ситуации, то быстро отходит и забывает старые обиды.

7-й Дом – Дом супруга (Партнеры)

Дома у Короля Огня царят патриархат и дисциплина, поскольку он – ярый приверженец порядка и логики даже там,

где ей не место.

Считает, что его недостаточно ценят и любят, тогда как на самом деле должны боготворить, хотя бы периодически. Правда, этот период в его жизни наступает только тогда, когда происходит эмоциональный откат, о котором мы говорили выше. В остальных случаях требования к своей персоне не выходят за рамки разумного.

Проявление излишне завышенной самооценки часто приводит к конфликтам, поскольку она, по мнению Короля Огня, должна быть подтверждена реальными поступками окружающих. В противном случае он начинает провоцировать окружающих, заставляя их демонстрировать свое отношение.

К созданию семьи Король Огня подходит основательно и даже несколько по-звериному, как хищник, который подкрадывается к добыче. С другой стороны, такая манера позволяет изучить объект его интереса, «обнюхать» его и понять, насколько глубоко он его интересуется.

В браке стабилен и вполне прогнозируем, если верно выбирает партнера и не ошибается со стихией. В противном случае распад союза неминуем, поскольку такой человек неспособен долго находиться в «моральном рабстве».

8-й Дом – Дом секса и смерти (Реализация)

Большие возможности достичь успеха в любом занятии,

требующем ментальной активности. По сути, Король Огня может сделать все, что захочет, но многое зависит от того, захочет ли.

В плане секса не отличается большим разнообразием. Его интересы скорее обычны и просты и не требуют изысков или иных вольностей. Предпочитает классические и проверенные схемы поведения, а остальное его может заинтересовать лишь в плане самообразования.

9-й Дом – Дом благочестия (Мораль)

Все, что помогает добиться намеченного, для него вполне приемлемо. Легко нарушает нормы общественной морали, но никогда не выходит за рамки общечеловеческой. Критичен и нередко безжалостен к людским порокам и слабостям, что сильно усложняет ему жизнь. При случае может сказать гадость или высмеять человека, поскольку считает, что это позволит тому увидеть свои слабости и исправиться. По сути – идеалист.

10-й Дом – Дом царства (Карьера)

Мог бы сделать успешную карьеру, например в политике, если бы не полное непонимание того, для чего это нужно. Поскольку характер Огня требует реализма, то и области

для карьерного роста и самореализации он выбирает с таким расчетом, чтобы можно было реально увидеть плоды своего труда.

Предпочитает упорядоченные и понятные занятия, иногда бизнес, но чаще – управление людьми, независимо от количества и сути порученного ему дела, поскольку то, чего он пока не знает, может быстро узнать за счет высокой самообучаемости.

11-й Дом – Дом добрых дел (Планы)

Поскольку жизнь Короля Огня часто весьма активна, если не сказать гиперактивна, то одним из ключевых его планов является обретение спокойной жизни. Он искренне считает, что когда-нибудь эта гонка должна закончиться, правда, не факт, что это случится раньше, чем у него еще останутся силы. Но вы сами понимаете, что эта гонка никогда не закончится, потому что выпускать что-либо из-под своего контроля не в его правилах. Да и остановиться он уже не в силах, поскольку немедленно начинает «покрываться паутиной» и «ржаветь», поэтому предпочитает продолжать свой бег.

12-й Дом – Дом-темница (Недостатки и препятствия)

Главным препятствием в получении задуманного, да и в собственной жизни является высокий уровень консерватизма и требовательности к окружающим. Это порождает множество конфликтов, и часто Королю Огня приходится перестраивать схемы поведения, для того чтобы обойти проблемный участок.

Конец ознакомительного фрагмента.

Текст предоставлен ООО «ЛитРес».

Прочитайте эту книгу целиком, [купив полную легальную версию](#) на ЛитРес.

Безопасно оплатить книгу можно банковской картой Visa, MasterCard, Maestro, со счета мобильного телефона, с платежного терминала, в салоне МТС или Связной, через PayPal, WebMoney, Яндекс.Деньги, QIWI Кошелек, бонусными картами или другим удобным Вам способом.