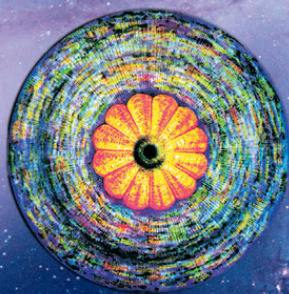


Ч. ЛЕДБИТЕР
Е. П. БЛАВАТСКАЯ

ЧАКРЫ



Елена Петровна Блаватская

Чарлз Уэбстер Ледбитер

Чакры

Текст предоставлен правообладателем

http://www.litres.ru/pages/biblio_book/?art=3939785

Чакры / Пер. с англ. – Изд. 8-е.: Новый Акрополь; Москва; 2012

ISBN 978-5-91896-037-0

Аннотация

В сборник вошли два основных труда Чарльза Ледбитера, в которых он излагает свои обширные знания и практический опыт, касающийся невидимых планов существования человека и потенциалов человеческой природы. В качестве послесловия приведены статьи Е.П. Блаватской, подобранные с целью помочь читателю составить более полное представление об этих сложных вопросах.

Содержание

Человек видимый и невидимый	4
Глава I Как можно узнать такие вещи	7
Глава II Планы природы	12
Глава III Ясновидение	16
Глава IV Тело человека	22
Глава V Троичность	27
Глава VI Первая эманация	34
Глава VII Групповая душа животных	39
Конец ознакомительного фрагмента.	41

**Чарльз Ледбитер,
Елена Блаватская
Чакры**

**Человек видимый и невидимый
Чарльз Ледбитер**



Рис. 1. Планы Природы

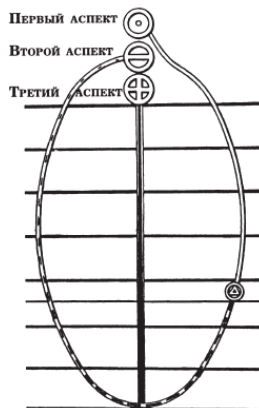


Рис. 2. Три Эманации

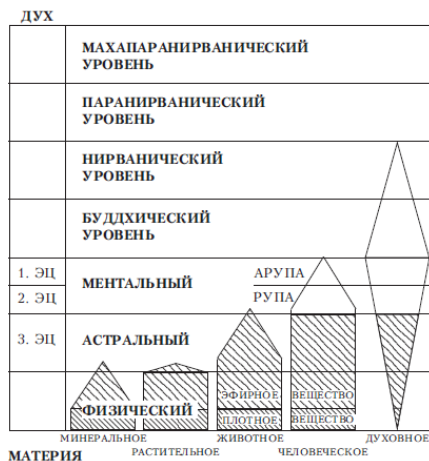


Рис. 3. Эволюция и инволюция

Глава I Как можно узнать такие вещи

Человек – очень сложное существо. Его эволюция – прошлая, нынешняя и будущая – является предметом большого интереса для всех ясновидящих и тех, кто разбирается в этих вопросах. Сколько веков постепенного развития он прошел в страданиях, прежде чем стать тем, чем является; какого уровня он достиг на длинной лестнице своей эволюции, какие возможности дальнейшего продвижения скрывает вуаль будущего – это вопросы, которые волнуют всех, и мало найдется людей, которые бы этим не интересовались. Это вопросы, которые веками задавали себе те, кто хоть немного задумывался над этим.

В западном мире существует множество разных ответов. Среди них много догматических суждений, основанных на различных толкованиях того, что считалось Откровением, а также теоретических домыслов, которые иногда представляют собой результат детального метафизического размышления. Догматизм, со своей стороны, дает нам легенду, которая кажется совершенно невероятной, а все предлагаемые теории на эту тему более или менее связаны с материалистическим подходом и стремятся к приемлемому для них результату, не обращая внимания на половину тех явлений, которые необходимо объяснить. Ни догматизм, ни теоретизирование по этому поводу не подходят к проблеме с практи-

ческой точки зрения, как к явлениям и вопросам, которые можно изучать и исследовать, как в случае любой другой науки.

Теософия предлагает теорию, основанную на совершенных других началах, хотя она и не занижает ценности знаний, которые можно приобрести исследованием древних писаний или философскими выводами; она, со своей стороны, рассматривает структуру человека и его эволюцию как нечто, что можно исследовать на практике, а не как предмет теоретических домыслов.

Такой подход (с практической позиции) показывает, что и структура человека, и его эволюция являются частью величественного, внутренне согласованного и легко понимаемого замысла, который хотя и позволяет осмыслить многие древние религиозные учения и находится в согласии с ними, но, со своей стороны, все-таки никоим образом не зависит от них, потому что его основные постулаты можно проверить на практике, пользуясь способностями, которые у большей части человечества еще дремлют, но есть уже определенное количество людей и наших учеников, у которых они пробуждены и развиты.

В течение всего периода истории человека эта теория опиралась не только на общие свидетельства традиций ранних религий, но и на исследование информации, хранящейся в хрониках¹, которые может видеть и изучать каждый, кто име-

¹ Имеются в виду хроники Акаши. Акаша является необходимым посредником

ет в достаточной мере развитое ясновидение, позволяющее почувствовать вибрации тонко организованной материи, в которой эти хроники запечатлены. Предлагаемая теория теософии берет свое знание о будущем человечества, во-первых, пользуясь методом логической дедукции, в основу которого положено знание пути, уже пройденного эволюцией, и природы этой эволюции. Во-вторых, опираясь на информацию, полученную от людей, достигших тех состояний, которые являются для большинства из нас более-менее далеким будущим. И, в-третьих, основываясь на сравнении высокоразвитых людей, находящихся на разных уровнях развития, которое может провести каждый, кто имел счастье с ними встречаться. В качестве примера возьмем ребенка, которому неведом естественный ход событий, тем не менее, он способен сделать выводы о том, каким он будет, когда станет взрослым. С одной стороны, он сознает, что растет, что уже стал взрослее, чем был. С другой стороны, он видит вокруг себя других детей, малышей и подростков, и вообще человека во всех фазах его развития.

Исследование нынешнего состояния человека, фаз его эволюции, как и влияния его мыслей, эмоций и дел на ход эволюции – все это для студентов-теософов является предметом применения общих принципов и хорошо известных законов. Внимательное исследование и сравнение многих

для восприятия астрального света. См. Блаватская Е.П. Теософский словарь. – М.: «Сфера». – 1994. – *Прим. ред.*

случаев дает возможность понять, как на практике действуют эти законы. На самом деле речь идет о применении ясновидения, и эта книга издается с надеждой, что она поможет искренним ученикам, еще не обладающим этой способностью, получить представление о душе и ее телах. Кроме того, она адресована тем, кто начинает постепенно развивать это виденье, чтобы они получили возможность лучше понять то, что они видят. Я полностью осознаю, что мир сомневается в существовании ясновидения, но также знаю, что все те, кто серьезно изучал этот вопрос, нашли твердые тому доказательства. Любой интеллигентный человек, прочитав притчи, приведенные в моей книге «Ясновидение», а затем ознакомившись с первоисточниками, сразу поймет, что существует огромное количество доказательств существования этой способности. Для тех, кто самостоятельно может видеть и постоянно пользуется этой способностью, мнение большинства, утверждающего, что такая способность невозможна, естественно, выглядит смешным. Для ясновидца этот вопрос не стоит дискуссии. Если к нам пришел слепой и начал нас уверять, что обычного физического зрения не существует и что мы заблуждаемся, думая, что обладаем этой способностью, то, наверное, мы не посчитали бы нужным долго это обсуждать и говорить о его заблуждениях. Мы бы просто сказали: «Я вижу, и вы напрасно стремитесь уверить меня в обратном. Весь мой жизненный опыт является доказательством того, что я вижу; я не хочу это обсуждать, и смеш-

но пытаться убедить меня в том, что противоречит моему опыту и знанию фактов». Именно так чувствует себя ясно-видящий, когда несведущие люди заявляют, что абсолютно невозможно обладать такой способностью, которую ясно-видящий именно в этот момент использует, чтобы прочесть мысли того, кто подобную способность отрицает.

Я не стараюсь доказать в этой книге, что ясновидение реально. Для меня оно является нормальным и естественным. Я просто буду описывать то, что может видеть человек, обладающий этой способностью. Также я не буду повторять то, что подробно описано в моей маленькой книге о методах ясновидения, которую я уже упоминал.

Я ограничусь лишь кратким изложением общих принципов, чтобы книга была понятна тем, кто вообще не знаком с теософской литературой.

Глава II Планы природы

Прежде всего необходимо понять, что мир вокруг нас сложен и многогранен. В нем существует гораздо больше того, что мы обычно видим.

Все знают, что материя существует в различных состояниях и эти состояния изменяются в зависимости от давления и температуры. Нам хорошо знакомы три состояния материи – твердое, жидкое и газообразное. Наукой доказано, что все вещества могут находиться в этих состояниях при соответствующих параметрах температуры и давления.

В оккультной химии говорится еще об одном состоянии, находящемся выше газообразного, в которое могут перейти все субстанции. Это состояние мы называем «эфирным». Например, нам известен водород газообразный, но он может существовать и в эфирном состоянии. Золото, серебро или любой другой элемент – в твердом, жидком, газообразном и в этом высшем состоянии, названном нами эфирным.

С позиций обычной науки мы говорим об атомах кислорода, водорода или любого другого вещества, называемого химиками «элементом». Считается, что каждое вещество состоит из атомов, а слово это, исходя из его значения на греческом языке, означает «неделимый» – то, что уже невозможно разделить. Оккультная наука всегда считала, что все так называемые «элементы» не являются элементами в на-

стоящем смысле этого слова. То, что мы называем «атомом» кислорода или водорода, можно в определенных условиях расщепить. Продолжив процесс деления, мы обнаружим, что существует субстанция, скрывавшаяся за пределами нам известного, и что различные комбинации ее изначальных единиц и составляют известные нам атомы кислорода, водорода, золота, серебра, лития, платины и т. д. Если разделить атомы на части, мы придем к группе тождественных между собой единиц, хотя некоторые из них положительны, а другие – отрицательны по своему признаку. Исследование этих единиц и возможность их комбинирования представляют собой очень интересную тему для изучения. Но даже и те основные единицы являются едиными лишь с точки зрения физического плана. То есть существуют методы, которые позволяют делить и эти единицы. Если их расщепить, то мы получим материю, принадлежащую к совершенно другой области природы. Это – высшая материя, которая так же не проста; мы обнаружим, что она тоже может существовать в разных состояниях, которые соответствуют, в нашем понимании, твердому, жидкому, газообразному и эфирному состояниям. Итак, если процесс деления продолжить, мы приходим к единице той области Природы, которую оккультисты называют «астральный мир».

Потом процесс можно повторить. Снова осуществляя деление астральной единицы, мы приходим к выводу, что имеем дело с еще одним миром, более тонким, но таким же ма-

териальным. И опять мы встречаемся с материей в определенных состояниях, которые соответствуют на более высоком уровне нам уже известным. Дальнейшие исследования еще раз приведут нас к новой единице, относящейся теперь уже к третьей великой области Природы, которую теософы называют «ментальным миром». И, насколько нам известно, пределов этому делению нет, но существует другая четкая граница – наша способность видеть и изучать, предел нашего восприятия. Тем не менее, мы видим достаточно, чтобы быть уверенными в существовании определенного числа таких планов, каждый из которых представляет свой особый мир, но все вместе они составляют единое величественное целое, оставаясь его частями.

В нашей литературе об этих планах часто говорится как об уровнях, ибо в процессе изучения нам удобнее представить себе их расположенными один над другим, в соответствии с плотностью составляющей их материи. На диаграмме, рис. 1, мы видим, что они так и изображены. Но всегда необходимо учитывать, что такая схема весьма символична и дана лишь для лучшего понимания, так как она не дает нам реальной картины взаимоотношений между различными уровнями. Их нельзя представлять лежащими один поверх другого, подобно книжным полкам; они находятся в одном и том же пространстве, проникая друг через друга.

Науке известен факт, что даже в наиболее твердых субстанциях два атома никогда не соприкасаются друг с другом.

Каждый атом имеет свое поле действия, свои вибрации; каждая молекула, со своей стороны, также имеет большее или меньшее поле, так что в любых условиях между ними остается свободное пространство. Каждый физический атом плавает в астральном «море» материи, которая его окружает, заполняя пространство между атомами физической материи. Ментальная материя пронизывает астральную таким же образом. Следовательно, различные планы Природы не отделены друг от друга пространственно, но существуют повсюду вокруг нас, здесь и сейчас, и мы не нуждаемся ни в каком пространственном перемещении, чтобы изучать их. Необходимо лишь открыть внутри нас самих те органы чувств, которые позволяют их исследовать.

Глава III Ясновидение

Все это подводит нас к другой, важной для изучения теме. Каждый тип этой тонкой материи существует не только во внешнем мире, но и в самом человеке. Любой человек обладает не только физическим телом, которое мы видим, но и телами, названия которых и материя, их составляющая, соответствуют разным планам Природы.

В физическом теле человека, кроме видимой нам физической материи, есть и эфирная (см. илл. 20, 21), которую легко может увидеть каждый ясновидящий. Таким же образом ясновидящие способны видеть и тонкую астральную материю человека, тот план, где он обладает определенной частью этой материи, являющейся для этого плана его телом, или инструментом. То же относится и к ментальному плану. Душа человека не обладает только одним телом, а имеет их несколько. И если человек достаточно развит, то может выразить себя на каждом плане Природы, и, конечно, на каждом из них он обладает подходящим инструментом-носителем, посредством которого может воспринимать соответствующий мир.

Разумеется, не надо думать, что человек в течение своей эволюции должен создать себе тела для каждого из планов, — мы все наделены ими с самого начала, хотя часто не осознаем их существования. В определенной мере, хотя и неосо-

знанно, мы ими уже пользуемся. Каждый раз, когда мы думаем, то перемещаем ментальную материю внутри нас, и ясновидящий видит это как вибрации этой материи, возникающие сначала в самом человеке, а потом воздействующие на окружающую его материю соответствующей плотности. И прежде чем мысль станет действенной на физическом плане, она переходит из ментального мира в астральный; если и там происходит пробуждение подобной вибрации, то астральная материя влияет на эфирную материю, передавая ей соответствующие импульсы, а та, в свою очередь, воздействует на более плотную физическую материю – на серое вещество нашего мозга.

Каждый раз, когда мы думаем, происходит гораздо более длительный процесс, чем мы осознаем. В области чувств и ощущений мы так же не осознаем процесса, который происходит. Дотронувшись до какого-либо предмета, мы можем ощутить, что он слишком горяч, и сразу же отдернуть руку. Но, по утверждению науки, этот процесс не происходит мгновенно, и чувствует боль от ожога не рука, а мозг. Импульс сильного жжения передается мозгу, который посредством нервных волокон дает команду отдернуть руку. Нам кажется, что это происходит моментально. Но процесс этот обладает определенной длительностью, которая может быть измерена достаточно чувствительными инструментами. Сам процесс детально изучался физиологами, точно определившими скорость реакции.

Мысль кажется нам мгновенной, но это не так, ибо она должна пройти через вышеупомянутые фазы. Каждое впечатление, которое принимает мозг посредством ощущений, должно пройти через все уровни материи, прежде чем дойдет до истинного человека, до Эго, до глубинной сущности.

Здесь мы имеем определенный тип связи – «телеграфа» – между физическим телом и душой. Очень важно понять, что эта «телеграфная» система имеет свои промежуточные пункты. Впечатления могут быть получены не только из физического мира. Астральная материя способна принимать вибрации эфирной материи и передавать их на ментальный план, а также воспринимать впечатления на уровне собственной материи и посредством ментального тела передавать их внутреннему человеку. Таким образом, человек может использовать свое астральное тело как инструмент для получения впечатлений и изучения окружающего его астрального мира. То же самое происходит на плане ментального тела – с его помощью человек может получать информацию из ментального мира. Но, чтобы любое из этих явлений произошло, мы должны научиться фокусировать свое сознание на астральном или ментальном теле так, как сейчас оно сфокусировано на физическом мозге. Эти проблемы я подробно разработал в своей книге «Ясновидение».

Для тех, кто уже изучает подобные явления, все вышесказанное будет прямо полученным знанием, хотя другим мы даем это как гипотезу, повод для размышления. Но человек,

даже впервые встретившийся с этой проблемой, должен понять, что мы не уговариваем его поверить в сказанное как в чудо, а просто приглашаем присоединиться к исследованию этого вопроса.

Высшие состояния материи продолжают естественный порядок физических состояний материи, которые нам знакомы. Каждый из планов Природы можно считать самостоятельным миром, хотя все вместе они составляют единый великий мир, целиком увидеть который может лишь очень высокоразвитая душа.

Чтобы это легче было понять, возьмем, к примеру, достаточно невероятный случай – представим себе, что вместо обычного зрения, которым мы сейчас обладаем, у нас есть аппарат, устроенный немного по-другому.

Человеческий глаз состоит из твердых и жидких веществ. Предположим, что каждое из них может воспринимать лишь впечатления определенного типа, лишь от того вида материи, который ему соответствует по плотности. Допустим, часть человечества обладает первым из этих типов зрения и видит только твердое, а другая видит только жидкое.

Представьте себе, каким бы неполным и странным было бы представление о мире, которое имели бы эти люди. Вообразим, что они стоят на берегу моря, и один из них в состоянии видеть лишь твердое вещество; вместо океана он увидел бы лишь бескрайнюю неровную поверхность морского дна с разными морскими обитателями, «летающими» над

этой огромной долиной. Облака на небе остались бы для него невидимыми, так как они представляют собой материю в жидком состоянии. Солнце сияло бы для него постоянно, и оставалось бы загадкой понижение дневной температуры воздуха, вызванное облачностью.

С другой стороны, посмотрим на мир глазами человека, который видит лишь материю, находящуюся в жидком состоянии. Он видел бы океан, но без побережья. Он видел бы облака, но не осознавал тех ландшафтов, над которыми они проплывают. Глядя на стакан с водой, он не видел бы этого сосуда и не мог понять, почему вода сохраняет такую форму.

И вот два этих человека стоят рядом, и каждый описывает мир таким, каким он его видит, не представляя, как можно увидеть что-то другое. Причем каждый из них уверен, что иного типа зрения, кроме его собственного, не может быть, а потому любого, утверждающего, что он видит мир по-другому, он считает фантазером или обманщиком.

Мы можем посмеяться над неверием этих гипотетических исследователей. Но и обычному человеку трудно понять, что в сравнении с тем, что вообще можно увидеть, его зрительная способность гораздо более ограничена, чем способность любого из тех двух людей, о которых мы говорили.

Кроме того, человек склонен утверждать, будто те, кто способен увидеть немного больше, чем он сам, просто наделены более богатым воображением. Одна из наиболее часто встречающихся ошибок состоит в том, что мы считаем:

граница нашего восприятия является пределом возможного восприятия. Но научно доказано, что вибрации, которые мы можем видеть или слышать, являются лишь малой частью всех возможных вибраций. В этом нет сомнения.

Ясновидящий – это просто человек, который развил в себе способность воспринимать из фантастического количества всевозможных вибраций на октаву больше, чем остальные. Поэтому он получил возможность воспринимать этот мир немного лучше людей с ограниченным восприятием.

Глава IV Тело человека

Если взглянуть на рис. 1, мы увидим диаграммы планов Природы и названия, которые употребляются для обозначения соответствующих носителей, или тел, человека. Заметим, что термины теософской литературы, принятые для высших планов, заимствованы из санскрита, ибо в западной философии нет подходящих терминов для миров из более тонкой материи. Каждое из этих названий имеет свое значение, хотя в случае высших планов они лишь подчеркивают, как мало мы знаем об этих состояниях материи.

«Нирвана» – это слово, которое на Востоке издавна используется для обозначения высшего духовного постижения. Прийти к Нирване – значит подняться над человечеством, приобрести мир и блаженство, превышающее то, что мы можем понять. Ученик, постигающий ее величественную трансцендентальность, оставляет за собой все земное. В связи с этим некоторые европейские ориенталисты вначале заблуждались, считая, что речь идет о полной аннигиляции человека, – эта идея полностью противоположна истине. Приобрести совершенную способность пользоваться возвышенным сознанием, войти в это высшее духовное состояние – значит постичь цель человеческой эволюции для этого эона, или периода, стать Адептом, стать больше, чем человек. Преобладающая часть человечества достигнет этой ступе-

ни лишь после нескольких циклов эволюции, но одна часть душ с твердой волей, не остановившаяся перед трудностями, можно сказать, завоюет «Царствие небесное» и гораздо раньше обретет эту великую награду.

О более высоких состояниях сознания мы ничего не знаем, кроме того, что они существуют. «Пара» значит «над», а «маха» – «великий». Вся эта информация, заключенная в подобных названиях, говорит о том, что существуют состояния «над-Нирваной». Видимо, люди, дав эти названия много тысяч лет тому назад, либо знали не больше нас, либо, обладая этими высшими знаниями, не нашли слов, чтобы передать их.

Название «Буддхи» дано тому принципу, который проявляется посредством материи четвертого плана; ментальный план – это та область действия, которую мы называем человеческим разумом. Можно отметить деление этого плана на две части, обозначенные на нашем рисунке разными цветами. Они называются «рупа» и «арупа», что означает «обладающий формой» и «бесформенный». Эти названия были даны, чтобы указать на определенные качества состояния материи этого плана. В его нижнем подуровне материя под действием мышления человека легко оформляется в конкретные формы, а в высшей области абстрактные формы выражаются в виде ярких вспышек, которые может ощутить ясновидящий. Полное описание всего этого вы найдете в книге «Мыслеформы», в которой описываются многие интересные

формы, созданные действием мыслей и эмоций.

Термин «астральный», что означает «звездный», мы унаследовали от средневековых алхимиков. Он применяется для обозначения материи следующего после физического плана из-за его свечения, вызванного быстротой вибраций материи. Астральный план – это мир чувств и страстей. Через собственное астральное тело ясновидящему открывается вся изменчивая картина человеческих чувств и эмоций, проявляющихся на этом уровне. Астральное тело человека постоянно меняется в зависимости от его эмоционального состояния, что мы потом подробно объясним. В нашей литературе для изображения каждого из низших планов обычно употребляются определенные оттенки цветов в соответствии с таблицей цветов, которую мадам Блаватская дала в своем монументальном сочинении «Тайная Доктрина».

Важно понимать, что эти цвета символичны и не обязательно доминируют на тех планах, которые обозначают. На высших планах Природы существуют как все известные нам цвета, так и те, которые нам неизвестны. Чем выше план, тем цвета становятся все более нежными и светящимися; таким образом, их можно рассматривать как высшие октавы цветов. Мы постарались это показать на наших иллюстрациях, изображающих различные тела, соответствующие этим планам.

Заметим, что существует семь планов, каждый из которых делится на семь подпланов. Число семь всегда считалось

тайным и сакральным, потому что здесь и во многих других аспектах оно представляет основу проявленного мира.

На нижних планах, доступных нашему исследованию, семеричное деление явно выражено. Все результаты наблюдений подтверждают предположение, что подобная структура имеет место и на более высоких планах, лежащих за пределами нашего непосредственного опыта.

Когда человек научится действовать на высших планах материи, он обнаружит, что ограничения низшей жизни уходят одно за другим. Он поймет, что находится в мире многомерном, а не ограниченном тремя измерениями. Сам факт понимания открывает множество новых возможностей в разных направлениях. Исследование этих дополнительных измерений является столь сложной задачей, что трудно себе представить.

Кроме реального приобретения способности видения на других планах, познание четвертого измерения дает возможность приобрести самое ясное представление об астральной жизни.

Моей целью не является описание возможностей, которые даются чудесным расширением сознания в отношении этих высших сфер. В той или иной мере я уже сделал это в другой своей книге. Сейчас мы ограничимся исследованием лишь одного направления, связанного со структурой человека и объяснением того, как он стал тем, чем является.

Историю ранней эволюции человека можно узнать, иссле-

дуя неисчезающие хроники² прошлого. Это позволяет увидеть ментальным зрением все, что происходило с начала образования Солнечной системы. Ясновидящий видит все это так, словно сам при этом присутствовал. Дополнительной возможностью является способность «задерживать» в сознании любую сцену на то время, которое необходимо для ее внимательного исследования. Или, при желании, он может за несколько секунд «просмотреть» то, что происходило в течение многих веков. Информация, получаемая чудесным отражением Божественной памяти, не может быть абсолютно достоверна на планах ниже ментального; для изучения ранней истории необходимо, чтобы ученик научился свободно владеть чувствами своего ментального тела. Если же он имеет счастье использовать способности более высокого каузального тела, его задача значительно облегчается.

² Моменты, касающиеся этих хроник, более подробно изложены в седьмой главе моей маленькой книги «Ясновидение».

Глава V Троичность

А теперь попытаемся понять, как внутри этой прекрасной системы появляется человек; с этой целью обратимся к теологии.

Что же мы видим, исследуя по вышеупомянутым хроникам вопрос происхождения человека? Оказывается, человек появляется в результате прекрасного и хорошо разработанного эволюционного плана. Именно в человеке происходит встреча трех Эманаций божественной Жизни. Одно из Священных писаний говорит, что Бог создал человека по Своему образу и подобию. При правильном понимании это утверждение открывает нам великую оккультную истину. Все религии сходятся на том, что Божественное троично в своем проявлении, и, как мы потом увидим, то же относится и к душе человека.

Само собой разумеется, что речь не идет об Абсолюте, о Самом Высоком, Бесконечном (ибо о нем мы не можем узнать ничего, кроме того, что оно есть), а о том Величественном проявлении Единого, которое является Направляющей Силой, или Богом нашей Солнечной системы, и которое наша философия называет Солнечным Логосом, или Логосом системы. К нему относится все то, что говорят о Боге, – доброта, мудрость, терпение, сочувствие, всезнание, всеприсутствие, всемогущество, любовь, – все это и многое

другое относится к Солнечному Логосу, в котором мы живем, существуем и движемся. Изучая жизнь более высоких планов, мы постоянно встречаем доказательства как существования величественного, так и его воздействия.

В том виде, в каком через свои воздействия нам открывается Солнечный Логос, он, несомненно, троичен, – но трое пребывают в одном, как это давным-давно сказано в религии.

Очевидно, что образ этого божественного проявления невозможно себе представить, ибо он выше нашего понимания. Но, пользуясь простыми символами, подобными представленным на рис. 1 и 2, можно в той или иной мере постичь малую часть его природы по результатам воздействия. Заметим, что на седьмом, самом высоком, плане существования нашей системы троичное проявление нашего Логоса изображается тремя кругами, представляющими три его аспекта. Каждый из этих аспектов обладает своей собственной силой и имеет только ему присущие характеристики. В Первом аспекте Логос проявляется лишь на самом высоком плане, в своем Втором аспекте он нисходит до шестого плана, где облачается в материю этого плана, созидая таким образом отдельное и более низкое проявление самого себя. В Третьем аспекте он нисходит до верхней части пятого плана и, пользуясь материей этой области, создает третье проявление. Видно, что эти три проявления с соответствующими им областями полностью отделены друг от друга, но, про-

должая вертикальные линии вверх, заметим, что эти отдельные сущности есть лишь аспекты одной. Каждая из них на своем уровне не имеет диагональной связи с другими, но, с другой стороны, сохраняет вертикальную связь со своим высшим проявлением на том плане, где все три – едины.

В этом можно увидеть обоснование требования церкви «почитать одного Бога в Троице и Троицу в Одном, не путая ипостаси и не разделяя сущее», – то есть не смешивать действия и функции трех отдельных проявлений, когда каждое находится на своем уровне; и при этом никогда не забывать о вечном единстве Сущего, что стоит за всем на самом высоком уровне.

Здесь необходимо рассмотреть истинное значение слова «личность», или «персона». Слово «персона» происходит от латинских слов: «*per*» и «*sona*», что вместе обозначает «то, через что доходит звучание» – маску, поясняющую роль, исполняемую римским актером. В этом понимании группа временных низших тел, которые занимает душа при воплощении, вполне обоснованно называется ее персоной, или личностью. Так и отдельные проявления Единого на различных уровнях можно считать его Персонами.

По-видимому, мы можем сказать: «Есть одна Персона – Отец, другая – Сын и еще одна – Дух Святой. Но Божественность Отца, Сына и Духа Святого – одна, их Слава одинакова, а Величие вечно». Конечно, проявления отличаются: каждое находится на своем уровне, и поэтому одно кажется

ниже другого; но взглянув на седьмой уровень, мы сразу можем понять, что «в Троице никто не находится перед или за кем-то другим, никто не больше и не меньше другого» и что «три Персоны в равной мере вечны и тождественны». То же самое относится к утверждению: «Каждая Персона сама себе – Бог и Господь» и «Все-таки не существуют три Господа, а лишь Один».

Сразу становятся более ясными и понятными многие утверждения, касающиеся второй Персоны и ее нисхождения в материю. В этом есть и более широкий смысл, как это видно из рис. 2. Второй аспект Солнечного Логоса на наивысшем уровне является сущностью Божества, которое дает жизнь всему проявленному на более низких планах материи. Хотя это выше нашего понимания, мы знаем, что Он «Бог от Отца, созданный до начала мира, но и человек от Матери, рожденный в мире». Этот религиозный догмат имеет глубокий философский смысл. Как аспект Божественного, Он существовал до Солнечной системы, но его проявление в материи шестого плана произошло при жизни этой системы.

Значит, «хотя он и Бог, и Человек», он все-таки «не два человека, а один Христос, один – не в силу претворения Божественного в плоть, но в силу восхождения человеческого к Богу». Он Един не из-за основополагающего Единства, а из-за величественной мощи реинтеграции в Себе всего, что было приобретено при нисхождении в низшую материю. В значительно большей мере это относится к тому великому

нисхождению, которое иллюстрирует рис. 2.

Самый большой раскол, произошедший в христианской церкви, привел к появлению западной и восточной ветвей – Римской и Греческой церквей. Доктринальной причиной этого послужило искажение истины, заключающееся во введении слова «filioque» (с латыни: «и от сына») в канон на соборе в Толедо в 589 году. Спорный вопрос состоял в том, произошел ли Дух Божий от Отца или от Отца и Сына. Наш рисунок позволяет увидеть, в чем заключалось разногласие, и показывает, что, как это ни странно, и та, и другая сторона были правы. Если бы все правильно понимали проблему, раскола бы не было.

Римская церковь совершенно справедливо считала, что на пятом плане невозможно никакое проявление Могущества, нисходящего с седьмого плана, без прохождения через шестой. Поэтому было принято, что Он происходит от Отца и Сына. Греческая церковь, со своей стороны, твердо стояла на том, что три проявления отличаются друг от друга, и обоснованно выступала против теории о нисхождении первого проявления через второе, что на нашем рисунке соответствовало бы проведению линии, соединяющей Первый, Второй и Третий аспект. Линия справа на рис. 2, изображающая нисхождение Третьего аспекта через разные уровни и его проявление на пятом плане, является ключом к правильному пониманию и согласует между собой оба подхода.

Сравнение триады человеческой души с проявленной тро-

ичностью над ней прекрасно иллюстрирует фразу, что человек создан по образу Божьему. Ортодоксальное понимание было на удивление материалистическим. Этот текст был объяснен буквально, как будто это относится к физическому телу человека, будто бы Бог создал это тело в том виде, который Христос выбрал, чтобы прийти на землю.

Взглянув на рис. 1, мы поймем истинное значение этого высказывания. Образ божественного проявления с удивительной точностью повторяется не на плане физического тела, а на плане строения человеческой души. Как на седьмом плане есть три аспекта Божественного, так и на пятом плане божественная искра духа в человеке троична. И в том, и в другом случае Второй аспект нисходит на более низкий план, где облачается в материю этого плана, а Третий нисходит еще на один план ниже, повторяя тот же процесс. И в том, и в другом случае имеем троичность в единстве, которая разделена в своих проявлениях, но Едина по своей сущности.

Каждый из трех аспектов, или трех Персон, или проявлений Логоса, играет особую роль в зарождении и развитии человеческой души. Пользуясь диаграммой на рис. 2, постараемся объяснить, о чем идет речь. Горизонтальное деление указывает на уровни, как и на рис. 1, а над ними имеются три символа, описанные госпожой Блаватской в «Тайной Доктрине». Самый высший представляет Первый аспект Логоса и содержит лишь одну точку, символизируя ею первое про-

явление в нашей системе. Второй аспект Логоса представлен кругом, который разделен диаметром, что указывает на зарождение дуальности, всегда связанной со второй персонай любой Триады, а самый низший круг содержит греческий крест – один из наиболее часто встречающихся символов Третьего аспекта.

Глава VI Первая эманация

Первое движение, ведущее к формированию системы, приходит именно из Третьего аспекта. До этого движения материя существует лишь в атомарном состоянии на каждом из планов Природы. Ни одна из групп или комбинаций, из которых состоят нижние подуровни каждого плана, еще не сформирована. Но в это море девственной материи (истинная Дева Мария) нисходит Дух Святой – «даритель жизни», или «животворящий», как его называют в никейской вере. Под действием его величественной Витальности единицы, или основные элементы, материи пробуждаются к новым возможностям и силам – притяжения и отталкивания, – так появляются низшие подразделения каждого плана. Как мы видим, на диаграмме это символизируется линией, спускающейся из нижнего круга прямо через все планы. При этом линия становится все толще и темнее, что показывает, как Божественный дух при нисхождении все больше и больше облачается в материю, так что в нем будет невозможно узнать Божественное. Но живая энергия здесь все-таки присутствует, даже тогда, когда она строго ограничена самыми низшими формами.

В ожившую материю нисходит Вторая великая Эманация Божественной Жизни. Это означает, что вторая Персона Троицы получает форму из девственной (непроизво-

дядшей) материи, в которой уже пульсирует жизнь третьей Персоны Троицы. Жизнь и материя облачают вторую Персону подобно одежде. Следовательно, вторая Персона Троицы рождена от Духа Святого и Девы Марии, что представляет собой истинное толкование основного положения христианского символа веры. Очень медленно и постепенно это течение нисходит через разные планы и царства. В каждом из них оно проводит определенный период времени, который равен времени существования целой инкарнации планетарной Цепи, а этот период, если его измерять нашими временными мерками, длится многие миллионы лет.

На рис. 2 это движение символизирует линия, которая в виде кривой спускается слева от второго круга, постепенно темнея по мере приближения к своей низшей точке. После прохождения этой точки начинается восходящая часть дуги, поднимающейся через физический, астральный и низший ментальный план до тех пор, пока не встретится с третьей великой эманацией, что изображается линией, выходящей из самого верхнего круга и представляющей собой правую сторону большого овала.

Об этой встрече эманации мы расскажем немного позже, но сейчас необходимо обратить внимание на нисходящую дугу слева.

Для лучшего понимания обратимся к рис. 3. Хотя эта диаграмма выглядит совсем иначе, она соответствует диаграмме на рис. 2. Узкий столбик слева соответствует нисходящей

дуге на рис. 2 слева, а все пирамидальные фигуры, которые составляют остальную часть диаграммы, изображают восходящую часть дуги рис. 2 справа в разных фазах ее роста. Заметим, что в различных фазах своего нисхождения она называется разными терминами. В большинстве случаев мы будем ее называть монадической эссенцией (сущностью), особенно тогда, когда она окутана лишь самой высокой и самой тонкой материей различных планов. Но когда в своем нисхождении она оживляет материю высшей части ментального плана, ее называют первым элементарным царством. В течение одной планетарной Цепи эта Волна нисходит на низший (или рупа) уровень того же плана. В следующий период планетарной Цепи она одушевляет второе элементарное царство.

Следующий эон монадическая сущность проводит на астральном плане. И та, и другая фаза очень тесно связаны с человеком, потому что оба плана в значительной степени входят в структуру его различных тел и влияют на его мысли и действия.

Но это выходит за рамки нашего исследования. Чтобы полнее познакомиться с действием элемента желаний и ментального элемента на человека, лучше обратиться к другим теософским сочинениям. Одну главу об элементах желаний можно найти в книге «Другая сторона смерти».

Когда великая Волна Жизни божественной Энергии доходит до самой низкой точки своего пути, она входит в фи-

зическую материю. В этот период, а также некоторое время после начала своего восхождения, она наполняет энергией (оживляет) минеральное царство той Цепи, в которой в этот момент находится. На этом уровне ее иногда называют минеральной монадой, аналогично, в более поздних фазах эволюции, мы будем называть ее растительной или животной монадой. Но, с другой стороны, эти названия иногда неправильно понимаются, так как может показаться, что одна большая монада оживляет целое царство.

Даже когда мы впервые встречаем монадическую сущность в первом из ее элементарных царств, она уже не является одной монадой, а многими монадами; не одним великим жизненным потоком, а множеством параллельных течений, каждое из которых имеет свои собственные характеристики. Эта система все активнее стремится к дифференциации, и потоки делятся все больше и больше при своем нисхождении из царства в царство.

Возможно, что до начала эволюции существовала некая точка, в которой эту великую эманацию мы можем считать гомогенной, хотя ни один человек никогда не видел ее в этом состоянии; но в конце первой великой фазы эволюции монадическая сущность делится на индивидуальности, где каждый человек представляет собой отдельную, хотя еще не развитую, душу.

На всех уровнях, находящихся между этими двумя крайними точками, эта сущность представляет собой нечто сред-

нее между гомогенным и индивидуальным. Всегда существует определенная дифференциация, но она еще не доведена до точки индивидуализации. Нельзя забывать, что мы изучаем эволюцию одушевляющей силы, т. е. Жизни, а не внешних форм, и эта одушевляющая жизненная энергия эволюционирует благодаря качествам, приобретенным в своем физическом воплощении.

В растительном царстве, например, еще нет души для каждого отдельного растения, но есть групповая душа для множества растений, а иногда и для целого вида растений. В царстве животных это деление выражено сильнее. Хотя у некоторых низших форм насекомых только одна душа, оживляющая многие миллионы тел, в случае высших животных относительно малое число физических форм является выражением одной групповой души.

Глава VII Групповая душа животных

Понятие групповой души для многих учеников представляется новым и сложным. Для лучшего понимания воспользуемся одним восточным сравнением. Оно уподобляет групповую душу воде в некотором сосуде. Один стакан воды, набранной из этого сосуда, представляет собой душу отдельного животного. Какое-то время вода в стакане совершенно отделена от воды в сосуде; она принимает форму стакана, в котором находится. Предположим, мы бросаем в стакан с водой некоторое количество красителя. Вода приобретает свой цвет. Ее окраска представляет собой качества, которые временно отделенная душа получает в результате приобретенного опыта.

Смерть животного подобна выливанию воды из стакана обратно в сосуд. При этом вся вода в сосуде получает нежный оттенок того цвета, который имела вода в стакане.

Таким же образом все качества, развитые в течение жизни отдельного животного, распределяются на всю групповую душу после его смерти. Невозможно снова взять тот же стакан воды из сосуда, но каждый стакан, который мы набираем после этого, обязательно будет содержать оттенок, принесенный туда первым стаканом. Если бы можно было снова взять из сосуда те же самые молекулы воды и возобновить полностью содержимое первого стакана, тогда речь бы

уже шла о первом воплощении. Но поскольку это невозможно, групповая душа впитывает в себя (поглощает) временную душу. Речь идет о процессе, в котором сохраняется все, что было приобретено в период временного отделения.

Конец ознакомительного фрагмента.

Текст предоставлен ООО «ЛитРес».

Прочитайте эту книгу целиком, [купив полную легальную версию](#) на ЛитРес.

Безопасно оплатить книгу можно банковской картой Visa, MasterCard, Maestro, со счета мобильного телефона, с платежного терминала, в салоне МТС или Связной, через PayPal, WebMoney, Яндекс.Деньги, QIWI Кошелек, бонусными картами или другим удобным Вам способом.