

ТАТЬЯНА АГИШЕВА

КАК СПЛАНИРОВАТЬ
САД, ЧТОБЫ
ПОЛУЧИТЬ
СВЕРХУРОЖАЙ

Татьяна Анатольевна Агишева

Как спланировать сад, чтобы получить сверхурожай

Текст предоставлен правообладателем

http://www.litres.ru/pages/biblio_book/?art=6135744

Как спланировать сад, чтобы получить сверхурожай / Агишева Т. А.:

ИП Демченко; Москва; 2020

Аннотация

В этой книге вы найдете информацию о том, как спланировать сад любых размеров. Здесь приведены описания различных стилей оформления сада, полезные советы и свежие идеи по подбору культур и уходу за садом. Книга поможет воплотить вашу мечту в реальность, объяснив шаг за шагом все тонкости планирования сада.

В формате PDF A4 сохранён издательский дизайн.

Содержание

Введение	4
Планировка и закладка сада	8
Планировка участка	9
Закладка сада	18
Конец ознакомительного фрагмента.	22

Татьяна Агишева

Как спланировать сад, чтобы получить сверхурожай

Введение

Наконец-то вы стали счастливым обладателем заветных шести соток! Окинув хозяйским взглядом принадлежащую ему территорию, каждый начинающий дачник задается вопросом – как разместить на таком небольшом участке земли и садовый домик, и хозяйственные постройки, и фруктовый сад, и водоем, и цветник? Да так, чтобы осталось хоть сколько-нибудь места для перемещения по участку. И разумеется, хотелось бы все не просто втиснуть в тесные границы земельного участка, а расположить таким образом, чтобы было и удобно работать, и приятно отдыхать.

Как же спланировать свой участок наилучшим образом? Ответ на этот и многие другие вопросы вы сможете найти на страницах нашего издания, которое поможет вам оптимально спланировать свой садовый участок, разбить на нем прекрасный плодоносящий сад, который будет не только прино-

ситель богатый урожай, но и радовать глаз своим внешним видом.

В нашей книге вы найдете несложные приемы и способы разбивки сада. А дав волю собственной фантазии, вы сможете усовершенствовать любой из предложенных методов, а возможно, вдохновившись прочитанным, придумаете что-то совершенно новое, оригинальное и необычное.

Конечно, можно поручить проектирование и разбивку сада профессионалу, но далеко не каждому начинающему садоводу по карману такие расходы. Да и не всегда полученные результаты полностью соответствуют замыслам хозяина. Поэтому куда приятнее придумывать и планировать все по своему желанию. А осуществлять задуманное еще приятнее. Видеть, как день за днем, месяц за месяцем на глазах растет и становится красивее сад вашей мечты. Да и в любой момент можно изменить план, убрать одну деталь и добавить другую.

Прежде чем начать работать непосредственно на земельном участке, нужно немного поработать с карандашом и бумагой. Не следует торопиться в таком важном и ответственном деле, как планирование сада. Ведь садик вы сажаете и благоустраиваете не на один день или год, а на долгое время. А это означает, что к проектированию садового участка нужно подходить крайне ответственно и серьезно.

Каждый стремится планировать свой сад в соответствии со своим вкусом и желаниями. Даже если на участке уже

имеется какая-либо постройка или растет большое старое дерево, не стоит думать, что они могут каким-то образом сломать ваши планы или испортить внешний вид сада. Можно придумать оригинальное решение и интересно обыграть находящийся на участке неприглядный гараж или старое дерево.

Не всегда садовый участок бывает правильной геометрической формы. Многие садоводы переживают из-за этого так называемого недостатка. Но на самом деле любой недостаток при желании можно превратить в достоинство. Эта книга поможет вам расположить плодовые деревья и ягодные кустарники на участке так, что даже самые отдаленные уголки вашего сада станут настоящим произведением искусства.

С помощью нашей книги даже самый неопытный садовод сможет спланировать свой сад на зависть всем соседям. Книга содержит полный перечень сортов самых разнообразных плодовых деревьев и ягодных культур с перечислением их плодоносящих свойств, времени роста и прочими характеристиками, которые помогут подобрать именно те культуры, которые подойдут вам по тем или иным признакам.

Здесь вы найдете не только информацию о том, как спланировать и разбить сад, но и множество советов и рекомендаций по уходу за молодым, взрослым и даже старым садом. Какой бы вопрос ни появился у вас на том или ином этапе выращивания сада, ответ на него вы сможете найти на страницах данного издания.

В конце книги вашему вниманию представлен календарь садовых работ, руководствуясь которым вы сможете своевременно спланировать и провести все необходимые работы на садовом участке. Поэтому даже начинающий садовод, вооружившись этой книгой, сможет ухаживать за своим садом как опытный и знающий.

Планировка и закладка сада

В нашей стране вот уже много десятилетий принято иметь летние загородные дома с участками, именуемые дачами. Чаще всего размер приусадебного участка совсем невелик и составляет приблизительно от 4 до 12 соток, т. е. 400—1200 м². А так хочется на этих скромных метрах разместить и красивый, уютный дом, и удобный бассейн, и отвести небольшой участок под огород, ну и, конечно же, разбить прекрасный плодоносящий сад, радующий глаз. Но как воплотить все эти желания в жизнь, имея совсем немного места?

Если вы являетесь счастливым обладателем только что приобретенного садового участка и желаете через некоторое время видеть на этом участке зеленый плодоносящий сад, то данное издание направлено как раз на то, чтобы помочь вам осуществить свою мечту.

В нашей книге мы постараемся дать советы начинающим дачникам и садоводам относительно закладки сада на дачном участке, а также как правильно ухаживать за фруктовыми и ягодными деревьями и кустарниками, чтобы получить урожай, которому могли бы позавидовать даже бывалые садоводы.

Планировка участка

Начиная проектировать строительные и посадочные работы на садовом участке, рекомендуется иметь геодезический план своего участка. Если у вас на руках нет подобного документа, то его можно получить в бюро технической инвентаризации.

Планируя участок, необходимо обязательно учитывать все подземные коммуникации, такие, как газопроводные, водопроводные и канализационные трубы. Если же на участке уже имеются взрослые деревья, то лучше всего оставить их расти на прежних местах и проложить коммуникации в обход насаждений, поскольку на выращивание одного взрослого дерева требуются долгие годы.

Очень важно при планировании участка учитывать микроклимат данной местности. Это имеет большое значение, так как в низинных местах температура, как правило, на несколько градусов ниже, чем на равнинных или возвышенных. Разница составляет приблизительно 5–6 °С. Также следует помнить о разнице в температурах при посадке тех или иных плодово-ягодных культур, поскольку некоторые сорта и виды подвержены вымерзанию. В низинных местах лучше всего высаживать кустарники или овощные влаголюбивые культуры. А в целом микроклимат садового участка по большей части зависит собственно от рельефа местности.

Очень важно грамотно спланировать участок. От этого будет зависеть не только эстетическая красота участка, но и количество и качество выращиваемого на нем урожая. Не всегда случается, что садовый участок расположен строго в горизонтальной плоскости. Иногда плоскость участка может иметь незначительный уклон, в этом случае рекомендуется выровнять участок до горизонтального путем среза слоя почвы или же, напротив, дополнительной насыпи в нужных местах.

Начиная планировать постройки и посадку деревьев на садовом участке, следует выяснить уровень грунтовых вод. Процедура эта совсем несложная, и можно провести ее самостоятельно. Для замера уровня грунтовых вод на участке бурят несколько скважин в разных его местах. Для бурения нужно выбрать сухую погоду – желательно, чтобы в течение нескольких дней не было дождей. Глубина скважины составляет 1,5–2 м. Спустя какое-то время в скважинах появится вода. Далее необходимо дождаться отстоя воды и произвести замер ее уровня. Замеряется расстояние от границы воды до поверхности почвы. Оно должно составлять как минимум один метр. Если же расстояние меньше метра, то это означает, что грунтовые воды расположены слишком близко к поверхности почвы. В этом случае на участке следует провести дренажные работы.

Дренажной системой называют инженерные сооружения, состоящие из водоприемника, проводящей сети, регули-

рующей и ограждающей сети, расположенных на осушаемом участке. В качестве водоприемника может служить какой-либо водоем, находящийся неподалеку – река, ручей, пруд, озеро и даже канава вдоль дороги. Если подобных водоприемников поблизости нет, то можно выкопать канаву самостоятельно.

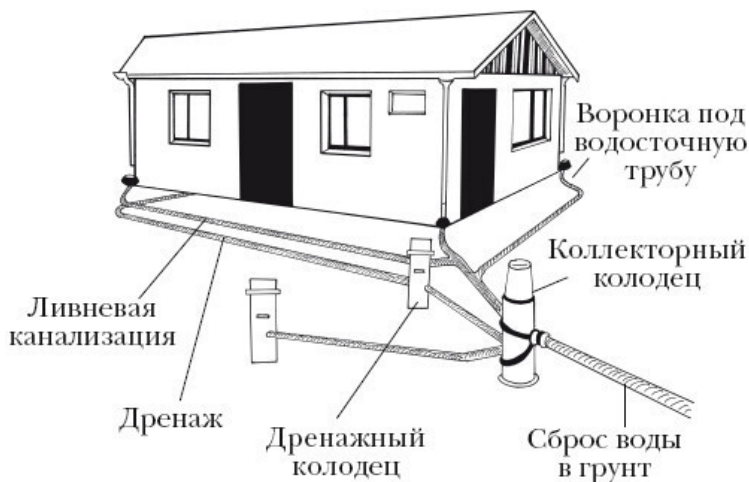


Рисунок 1. Конструирование дренажной системы

В дачных поселках, расположенных в низинных заболоченных местах, дренажные системы делают, как правило, общие, т. е. охватывающие сразу несколько дачных участков.

Водопроводящая осушающая сеть – это комплекс открытых каналов и закрытых коллекторов, по которым вода по-

ступает с осушаемой территории в водоприемник.

Регулирующая сеть – это система дренажных канав, расположенных на обширных территориях или по границам участка. Обычно применяется закрытый горизонтальный дренаж из канав глубиной 1–1,5 м, на дне которых находятся дрены. Дренами могут быть как трубы, так и любой другой проводящий воду материал: щебень, битый кирпич и т. п., сверху засыпанные землей.

Дренаж устраивают для того, чтобы собрать избыток грунтовых (в некоторых случаях также и поверхностных) вод и вывести его за пределы садового участка. С помощью дренажных систем регулируется влажность в поверхностном слое почвы, в котором находятся корневые части растений.

При устройстве дренажных систем на участке следует помнить о том, что дренажные канавы обязательно должны иметь небольшой уклон в сторону водоприемника (реки, пруда). Это условие соблюдается для скорейшего убывания избыточных вод с участка.

В древности в городах Месопотамии жители вынуждены были бороться с избытком воды. Поэтому именно там были изобретены и проложены высококачественные дренажные системы. А уже позднее опыт жителей Месопотамии перешел в другие города и области. Трубы тогда были керамическими. Дренажные колодцы в Эль-Обейде (2-е тыс. до н. э.) выглядели как круглые шахты глубиной 10–12 м и диаметром около 1,5 м. Внутрь такой шахты

*спускались дренажные трубы с отверстиями из
терракоты диаметром 0,9 м.*

При сооружении дренажа сначала делают водоприемник. Затем нужно выкопать траншею под закрытый коллектор. После этого следует проложить траншеи для дренов. Диаметр дрены составляет примерно 6—10 см, а коллектора, если он собирает много воды – 9—10 см.

Канавы под дрены и коллектор должны быть шириной 35–40 см и глубиной 1–1,2 м. Коллектор располагают ниже дрены. В целом дренажная система должна иметь уклон 2–5 мм на 1 м для труб диаметром 10 см, а для труб диаметром более 10 см уклон делают больше.

Дренажная система должна располагаться не ближе полутора от забора и не ближе одного метра от отмостков (отмостки – бетонная площадка вокруг дома, примыкающая к фундаменту, шириной от 60 см до 1 м для отведения и защиты фундамента от дождевой воды) дома. Расстояние между дренажами на глинистых участках должно быть 7–10 м, а на песчаных участках – до 15–20 м.

Случается, что садовый участок располагается в низинной местности, а вокруг него возвышенности и холмы – т. е. нигде расположить водоприемник. В таких случаях в качестве водоприемника служит небольшой колодец, вырытый на участке или поблизости, имеющий глубину 2–3 м. В колодец кладут дренажный насос, а стенки укрепляют железобетонными кольцами диаметром 1 м.

Дренажные трубы нужно обернуть нетканым фильтрующим материалом (например, геотекстилем). На дно дренажной канавы надо насыпать щебень слоем примерно 4–5 см, далее на щебень уложить дренажные трубы, снова насыпать щебень слоем 30–40 см. Для дренажных систем щебень обязательно должен быть промытый, фракцией 8–32 мм. Сверху щебень засыпают крупным песком слоем 10–30 см, а поверх песка нужно уложить слой плодородного грунта, который сравнивается с поверхностью почвы на участке.

Грамотно продуманная дренажная система с правильной прокладкой труб на участке может прослужить очень долго – около 50 лет. Конечно, такой срок службы возможен лишь в том случае, если по участку с дренажной системой не будет ездить тяжелая техника.

Участки, расположенные на склоне, необходимо выровнять. Если на садовом участке имеются значительные откосы, то их необходимо укрепить при помощи дерна или камней. Камни лучше всего укладывать, плотно прижимая друг к другу и скрепляя между собой цементным раствором.

Существует мнение, что участок, расположенный на склоне, находится как бы немного в другой климатической зоне. Каждый градус склона, обращенного на юго-запад, будто бы «переносит» участок на 10 км южнее его реального нахождения. А каждый градус на северном склоне «отодвигает» его на такое же количество километров севернее.

Необходимо обратить внимание на ориентацию сада по

сторонам света. Поскольку растениям полезнее послеобеденное солнце, значит, сад нужно устроить таким образом, чтобы ничто не загораживало растения от этого послеполуденного солнца. То есть, первыми к солнцу должны быть обращены кустарники и низкорослые деревья, а высокие должны быть высажены позади них.

Кроме того, если вы планируете возвести на участке какие-либо постройки, то следует планировать стройку так, чтобы здания не загораживали растениям свет.

Если на садовом участке планируется строить какие-либо помещения (жилой дом, сарай для хозяйственных нужд, гараж, баню и проч.), то при разработке плана построек необходимо знать о существовании определенных норм и правил строительства на садовых участках. Так, например, между помещением для содержания домашней птицы и кроликов до жилого дома должно быть расстояние не менее 7 м, расстояние между погребом и компостной ямой должно быть таким же. Определяя место на участке для постройки жилого дома, нужно учитывать не только планировку собственного участка, но и соседнего тоже. От жилого дома на участке до границы соседнего участка (т. е. до забора) должно быть расстояние не менее 3 м.

Думая над тем, где и какие плодовые деревья посадить на садовом участке, старайтесь исходить из климатических условий той местности, на которой расположен садовый участок, а также руководствоваться потребностями вашей се-

мьи. По статистическим данным, среднее количество яблоневых деревьев на дачном участке в России составляет примерно 10 штук, грушевых – 2, вишневых и сливовых деревьев – 8, по 15 кустов красной и черной смородины, 20 кустов малины, 250–300 кустиков клубники.

Высаживая на дачном участке плодовые деревья и кустарники, следует соблюдать определенные требования по расстоянию между саженцами. Эти расстояния приведены ниже в таблице.

Таблица

Культура	Расстояние (м) в рядах	Расстояние (м) между рядами
Яблони и груши	5–6	6–8
Вишня и слива	3–4	4
Абрикосы и черешня в южных районах	6–8	8–10
Малина	0,7	1,5
Крыжовник и смородина	1–1,5	2,5

Если садовый участок пустой, и на нем нет никаких деревьев и кустарников, то закладывая новый сад, следует

уплотнить молодые деревья ягодными культурами, которые в дальнейшем по мере роста будут удаляться.

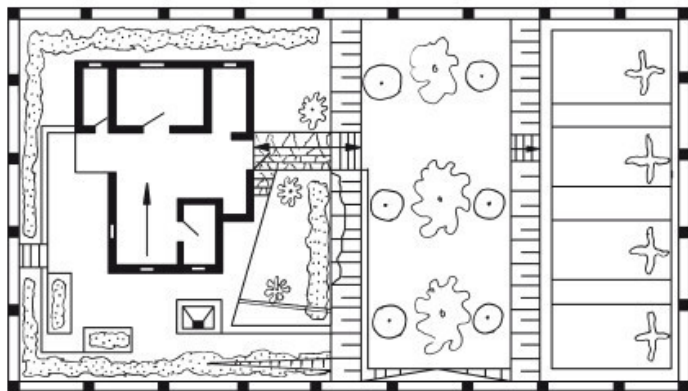


Рисунок 2. Схема-проект дачного участка площадью 400 м²

Закладка сада

Сад во все времена считался прекрасным украшением любого дома. А одно из чудес света – висячие сады Семирамиды – были поистине великолепным и уникальным творением. За этими садами круглосуточно ухаживали несколько тысяч рабов. Сейчас сады сажают в основном для того, чтобы обеспечить себя ягодами и фруктами на зиму. Очень важно правильно распланировать сад, так как на небольшом участке земли хочется разместить как можно больше всевозможных деревьев, кустарников, ягод и т. д. Урожайность плодовых деревьев зависит от различных факторов, и потому при размещении на участке деревьев необходимо учитывать не только природные условия, но и биологические особенности каждого вида плодовой культуры.

Месопотамский царь Урука Гильгамеш (начало 3-го тысячелетия до н. э.) славился своими садами. Внутренние дворы были тенистыми и имели множество клумб. Фруктовые деревья в садах изобиловали разнообразием экзотических сортов. В окружении финиковых пальм располагались бассейны. В вольерах в дальних уголках садов разводили быков, львов, страусов и обезьян.

Так, например, размещая деревья на садовом участке, необходимо помнить, что разные культуры предъявляют раз-

ные требования к свету. Существует общее правило для планирования растений на дачном участке. Высота растений должна увеличиваться с юга на север. Другими словами, в самой южной части участка нужно посадить овощные культуры и клубнику, а в северной – яблони и груши. Посередине участка размещают среднерослые породы, такие как вишня, слива, а также разнообразные ягодные кустарники.

Кроме того, высаживая на своем дачном участке различные плодовые культуры, следует обратить внимание на то, чтобы в дальнейшем, когда деревья разрастутся, не произошло затенения ими соседних садовых участков. Высаживая деревья на участке, соблюдайте определенные правила – так, расстояние от деревьев до границ участка должно составлять не менее 3 м. А на расстоянии 1 м от границы (забора) можно посадить несколько кустов малины, смородины или крыжовника. Эти культуры неплохо себя чувствуют и при частичном затенении.

Помимо всего прочего, нужно поместить насаждения на участке таким образом, чтобы они не препятствовали движению воздуха. Если участок слишком плотно засажен деревьями, то это будет мешать оттоку холодного воздуха, что в свою очередь приведет к тяжелым условиям зимовки деревьев. Часто случается, что на плотно засаженных участках деревья и кустарники погибают от заморозков даже не в самые морозные зимы.

Выделяют два основных стиля планирования сада: регу-

лярный (или геометрический) и ландшафтный (или естественный).

При *регулярном* планировании сада посадки размещаются симметрично по отношению к главной оси композиции, при этом также соблюдается прямолинейность рядов и тропинок, поддерживаются одинаковые расстояния между деревьями одного вида. При этом можно выбрать схему посадки плодовых деревьев как квадратную, так и прямоугольную, или даже разместить на участке деревья в шахматном порядке. Деревья, высаженные шахматным способом, хорошо используют солнечное освещение. Если участок расположен на склоне, то направление рядов следует делать поперек склона.

Квадратная схема подходит для участков, имеющих квадратную или почти квадратную форму. Прямоугольное размещение годится для участков, которые имеют продолговатую конфигурацию. Существует еще и разновидность прямоугольной схемы. Она характеризуется широкорядной плотной посадкой растений, и в отличие от прямоугольной схемы деревья сажают более плотно в рядах, но между рядами оставляют довольно большое пространство.

Если вам больше по душе природный стиль, когда растения растут так, как они сами того пожелают, тогда для вас подходит второй стиль посадки растений – *ландшафтный*. Используя эту схему, вы можете поместить насаждения на своем участке так, как вам захочется. Деревья и растения, расположенные на участке в свободном стиле, дела-

ют участок более привлекательным. Кроме этого, применение ландшафтного стиля предусматривает широкое использование разнообразных декоративных растений. Ландшафтный стиль очень хорошо подходит для тех участков, которые имеют естественные неровности, небольшие склоны и впадины и т. д. Все эти особенности рельефа можно использовать для создания интересной ландшафтной композиции на вашем садовом участке.

Конец ознакомительного фрагмента.

Текст предоставлен ООО «ЛитРес».

Прочитайте эту книгу целиком, [купив полную легальную версию](#) на ЛитРес.

Безопасно оплатить книгу можно банковской картой Visa, MasterCard, Maestro, со счета мобильного телефона, с платежного терминала, в салоне МТС или Связной, через PayPal, WebMoney, Яндекс.Деньги, QIWI Кошелек, бонусными картами или другим удобным Вам способом.