

Алексей  
Ерофеев



По  
ТЕНЕВОЙ  
*по*  
НЕПАРАДНОЙ

УЛИЦЫ ПЕТЕРБУРГА, НЕ ВКЛЮЧЕННЫЕ В ТУРИСТИЧЕСКИЕ МАРШРУТЫ



**Алексей Дмитриевич Ерофеев**  
**По теневой, по непарадной.**  
**Улицы Петербурга,**  
**не включенные в**  
**туристические маршруты**  
**Серия «Всё о Санкт-Петербурге»**

*Издательский текст*

*[http://www.litres.ru/pages/biblio\\_book/?art=6449749](http://www.litres.ru/pages/biblio_book/?art=6449749)*

*По теневой, по непарадной. Улицы Петербурга, не включенные в туристические маршруты: ЗАО Издательство Центрполиграф; М.; 2013*

*ISBN 978-5-227-04768-7*

### **Аннотация**

Северная столица очень любима и часто посещается российскими и иностранными туристами. Прибыв в город на Неве, все они следуют приблизительно по одним и тем же маршрутам: в обязательном порядке гуляют по Невскому и Дворцовой площади, посещают Петергоф и Эрмитаж, любят Исакием и Медным всадником, обязательно фотографируются у «Авроры»... Гостям в первую очередь стремятся показать самые красивые места города. А ведь в Петербурге еще так много

проспектов и улиц, переулков и площадей, которые не относятся к так называемому парадному Петербургу. Автор приглашает читателей пройтись вместе с ним по тихим, малоизвестным, «по тенивым, по непарадным» улицам города. Поверьте, они того заслуживают.

# Содержание

От автора	6
По бывшей Ново-Исаакиевской	9
По Лесному вдоль железки...	41
Конец ознакомительного фрагмента.	60



# Алексей Дмитриевич Ерофеев

## По теневой, по непарадной. Улицы Петербурга, не включенные в туристические маршруты

### От автора

Еще в юности запали мне в память строки стихотворения  
Вадима Шефнера «Ответ»:

*Я не в обиде, мне отрадно  
Идти с мечтой наедине  
По теневой, по непарадной,  
По ненаградной стороне.*

*От мира глаз не отрывая,  
Всю жизнь шагаю я по ней.  
Друг, с теневой и теневая,  
И солнечная мне видней.*

Возможно, поэтому, бывая в разных городах России и за границы, я люблю бродить не только по центральным, парадным улицам, где расположены главные достопримечательности, но и по тем, которые не включаются в туристические маршруты.

В непарадных улицах есть своя, особая прелесть.

Вот и в Петербурге есть Невский проспект, по нему гуляют все в обязательном порядке, есть Дворцовая площадь и Стрелка Васильевского острова, Марсово поле и Летний сад, Исаакиевская площадь и Медный всадник у зданий Сената и Синода. Великолепные места...

Но вот рядом с Адмиралтейством и Исаакиевским собором находится непримечательная улочка, носящая имя декабриста Александра Якубовича. Это – бывшая Ново-Исаакиевская. Сегодня ее историческое название живет только в названии офисного особняка, расположившегося в угловом доме на пересечении улицы Якубовича с Конногвардейским переулком. Прогулка по этой улице позволит вспомнить исторические эпизоды, несомненно интересные для наших современников.

Длина Обводного канала – восемь километров. Однако этот самый большой искусственный канал никогда не считался местом, располагающим к прогулкам. И потому я попытался найти в нем свою изюминку.

Маршрут по Обводному каналу получился весьма насы-

ценным, поэтому я не стал уводить читателя на соседние улицы, следуя строго по набережным с четной или нечетной стороны.

Несколько иначе я построил прогулки по Лесному проспекту, вокруг площади Калинина (оба путешествия начинаются на площади Ленина у Финляндского вокзала) и вокруг Нарвских ворот.

Пусть никого не удивляет, что каким-то людям или мероприятиям уделено много внимания, а каким-то – нет. Например, о парке «Екатерингоф» есть отдельное серьезное издание, повторять написанное там не к чему, поэтому Екатерингофу уделено не слишком много места.

Главное, чтобы читателю было интересно пройтись вместе со мной «по тенивым, по непарадным» улицам Петербурга, они того заслуживают. И начнем наше путешествие с одной из самых скромных улиц центра города – с улицы Якубовича.



# По бывшей Ново-Исаакиевской

Улица Якубовича при сравнении с другими центральными улицами Петербурга внешне много проигрывает. Однако прогулка по ней позволит вспомнить любопытные фрагменты нашей истории.

Прежде всего, скажем о ее названии. Современное имя улица получила 6 октября 1923 г. в честь декабриста Александра Якубовича. Она сначала так и называлась: улица Декабриста Якубовича.

Уточняющее слово «декабрист» практически перестало употребляться уже к 1926 г. И это понятно, поскольку конструкция топонима оказалась громоздкой, к тому же рядом появилась площадь Декабристов.

Восстание декабристов – тема, достаточно исследованная историками. Именами казненных офицеров русской армии, посмеавших выступить против царской власти, после 1917 г. назывались улицы в разных городах страны. В том числе, конечно, и в Петербурге.

Как бы кто ни относился к этому событию, повлиявшему на ход отечественной истории, у многих возникают сомнения по поводу увековечивания здесь памяти именно о декабристе Якубовиче. Хотя улицу выбрали самую близкую к месту восстания.

Но все же почему здесь, практически у места события ока-

залось запечатленным не имя Каховского, выстрелившего в генерал-губернатора Милорадовича, не Пестеля, как одного из главных организаторов Тайного общества, наконец, не Рылеева, тот, по крайней мере, в 1825 г. жил в сотне шагов отсюда?!



*А.И. Якубович*

Кстати говоря, переулок Каховского появился в городе в

1940 г., а октябрьским постановлением 1923 г. увековечены лишь трое декабристов – Пестель, Рылеев и Якубович. Пестеля и Рылеева, словно по-дружески, «поселили» рядом, присвоив их имена улицам, выходящим к Спасо-Преображенскому собору. Якубовича – отдельно от них, зато поближе к месту события. Получается, что с точки зрения пропаганды личности, а это в политических переименованиях подразумевается всегда в первую очередь, заслуги Якубовича в борьбе с царизмом новая петроградская власть оценила выше заслуг Пестеля и Рылеева.

Однако, по оценке историков декабризма, Александр Якубович, в отличие от многих других декабристов, не проявил себя в должной степени, так, как подобает настоящему борцу с несправедливостью и беззаконием, каковым значительная часть офицерства считала возведение на трон Николая I, при том, что они уже присягнули его старшему брату Константину. Почему же тогда он, а не кто-либо другой оказался удостоенным увековечивания в названии улицы, расположенной в самом центре города на Неве?

Присмотревшись внимательней к личности Якубовича и к дате наименования улицы в его честь, можно понять символический смысл присвоения этой улице имени капитана Нижегородского драгунского полка.

Приятный внешне, красноречивый, эдакий «Цицерон» для солдат. А они уважали его за заслуженную боевую славу. Его звали «Храбрым кавказцем», поскольку он выпол-

нял опасные поручения генерала Ермолова. Но он был еще и фрондером. Не будучи, как говорится, революционно настроенным изнутри, он фрондировал царевубийством, имея в виду, правда, Александра I, тот, как считал Якубович, несправедливо его обидел, сослав в 1818 г. на Кавказ.

Но именно ему, Якубовичу, 14 декабря 1825 г. выпал жребий в случае надобности захватить императорскую семью. Об этом через десять дней после восстания скажет князь Трубецкой. Сам же Якубович на допросе признается, что он должен был «не взять дворец, а идти с войсками на Дворцовую, или Петровскую, площадь» (так официально именовалась Сенатская площадь. — А. Е.) и по поручению общества кричать: «Ура, Константин» до тех пор, пока не соберутся Государственный совет и Сенат.

Эти слова противоречат показаниям других участников восстания, которые утверждали, что штурм Зимнего дворца Гвардейским экипажем намечался, и что командовать им должен был Якубович. Другая важная роль боевого плана предназначалась Трубецкому.

Вместе с тем, и Трубецкой, и Рылеев отмечали в Якубовиче задатки бонапартизма и намеревались после прихода к власти принять меры против возможного диктаторства «храброго кавказца».

Теперь совместите даты. Осень 1923 г. — это не только переименование петроградских улиц в честь достойных с точки зрения большевиков деятелей истории и культуры, осень

1923-го – это борьба за власть за спиной у находящегося в Горках, изолированного от большой политики, больного Ленина. Еще в конце декабря 1922 г. В.И. Ленин продиктовал своему секретарю Марии Володичевой письмо, получившее известность как «Завещание Ленина», в котором, в частности, заявил, что: «Товарищ Сталин, сделавшись генсеком, сосредоточил в своих руках необъятную власть». В январе 1923 г. уже Лидии Фотиевой он продиктовал своеобразный постскрипtum к «Завещанию», в нем Ленин давал характеристики руководителям большевистской партии.

О Сталине говорилось следующее: «Сталин слишком груб, и этот недостаток, вполне терпимый в среде и в общении между нами, коммунистами, становится нетерпимым в должности генсека. Поэтому я предлагаю товарищам назначить на это место другого человека...».

Можно оборвать цитату на этом месте и вспомнить, что изменение названия улицы происходило в то время, когда председателем исполкома Петросовета был Григорий Евсеевич Зиновьев. О том, что он мог лично «приложить руку» к этому конкретному переименованию, говорит тот факт, что сразу же после смерти Ленина именно Зиновьев стал инициатором переименования Петрограда в Ленинград. Правда, это случится через три с половиной месяца после истории с Ново-Исаакиевской, ставшей улицей Якубовича, но в этом явственно проглядывается любовь Зиновьева к мемориализации вождей.

Необходимо вспомнить, что Григория Евсеевича Сталин ненавидел. Зиновьева дважды исключали из партии, и дважды в ней восстанавливали, но в 1936 г. его расстреляли по делу «троцкистско-зиновьевского террористического центра».

Однако при этом нельзя забывать другое, что в борьбе за лидерство в партии в период болезни Ленина, да и после его смерти, Зиновьев вступил в союз со Сталиным против Троцкого. В случае победы Сталина, Якубович, как человек с диктаторскими наклонностями, к тому же «храбрый кавказец», был весьма подходящей фигурой для пропаганды диктатуры пролетариата в виде вождизма одного человека – кавказца Джугашвили-Сталина.

Присвоение улице, расположенной неподалеку от бывшей царской резиденции имени «храброго кавказца», выглядит в свете вышесказанного более или менее объяснимым. Иных причин выбора имени этого человека для улицы, ближайшей к месту восстания декабристов, не видно. Тем более, что Якубович оказался единственным из декабристов, не отправленных на виселицу, чье имя оказалось увековеченным в названии улицы города на Неве.

Григория Евсеевича Зиновьева, как видим, сей хитроумный поклон новому вождю, которого, в отличие от Якубовича, не называли «храбрым кавказцем», все равно не спас от опалы и казни.

Имя Зиновьева убрали из названий всех учреждений по-

сле 1926 г., имя Сталина стерто со всего, что было названо в его честь в Ленинграде – в 1956 г.

«Храбрый кавказец» Якубович оказался разменной монетой в борьбе ненавидевших друг друга коммунистических вождей, и имя его сохранилось в топонимике Петербурга до сих пор.

Вот характеристика, данная Якубовичу императором Николаем I в «Записках о вступлении на престол». Говоря о Евгении Оболенском, как об «одном из злейших заговорщиков», упоминая Рылеева, как человека, у кого в доме заговорщики собирались, царь пишет: «Другое лицо, изверг во всем смысле этого слова, Якубовский (так в тексте. – А. Е.) ... умел хитростью своей и некоторой наружностью смельчака втереться в дом графа Милорадовича, и, уловив доброе сердце графа, снискать даже некоторую его к себе доверенность. Что Оболенский не успевал узнать во дворце, то Якубовский изведывал у графа, у которого, как говорится, часто сердце было на языке».

Ново-Исаакиевской улица стала называться в ту пору, когда еще не возводился монферрановский собор, а стоял ринальдиевский. Напомню, Антонио Ринальди его не достроил. А после смерти Екатерины Великой заканчивал строительство Винченцо Бренна. Несмотря на то, что оба эти архитектора – гении, собор получился какой-то кургузый. Дело в том, что Бренна завершил его не в стиле своего предшественника. Нужно было по требованию Павла без промед-



ления просто окончить постройку. По этому поводу ходила эпиграмма:

*Се памятник двум царствам приличный  
Низ его каменный, а верх – кирпичный.*

Только после окончания войны с Наполеоном Александр I решил, что негоже иметь такой собор, освященный в честь святого Исаакия. Ведь день рождения Петра I приходится на день Исаакия.

Во всей истории Ново-Исаакиевской проявляется ценность именно этого наименования, а улица Якубовича не несет на себе ярко выраженных петербургских следов.

А теперь обратим внимание на ярко выраженные петербургские следы, начиная с дома № 1, под этим же номером здание числится по Исаакиевской площади. Это – великолепное здание Конногвардейского манежа, построенное Джакомо Кваренги.

Согласно древнегреческой легенде, близнецы Кастор и Полидевк, названные впоследствии общим именем Диоскуры, хорошо управляли лошадьми. Кастор умел усмирить дикого скакуна, а Полидевк обладал огромной силой.

Их статуи украшают вход в Конногвардейский манеж. Автор скульптур – итальянский ваятель Паоло Трискорни.

Кони высечены из каррарского мрамора в 1810 г., а в Петербург прибыли в 1816 г.

В 1840 г. по требованию церковников, считавших неуместным наличие обнаженных юношей у Исаакиевского собора, статуи перенесли поближе к воротам казарм Конно-гвардейского полка, расположенных по этой же стороне улицы. Тогда же солдатские казармы начали реконструироваться по проекту Рудольфа Желязевича и Ивана Черника.

Диоскуры простояли, там где сейчас за зданием Манежа все заставлено автомобилями, до 1954 г., когда их, наконец, вернули на свое законное место.

Но не задается у них спокойная жизнь. Через полвека с хвостиком рядом с ними появился Петр I. После одной из грандиозных выставок, которых в ЦВЗ «Манеж» проводится немало, скульптор Зураб Церетели оставил созданного им императора в Петербурге в качестве подарка.



*Манеж Конногвардейского полка. Старое фото*



## *Диоскуры*

Скульптура довольно продолжительное время стояла у входа в центральный выставочный зал, вызывая у большинства горожан в лучшем случае недоумение. В конце концов, в один прекрасный день, а точнее, в прекрасную ночь статую увезли и поставили перед гостиницей «Прибалтийской».

На нечетной стороне улицы Якубовича расположены еще два дома, каждый из них занимает целый квартал. Оба они, как и ЦВЗ «Манеж», противоположной стороной выходят на

Конногвардейский бульвар, и история их связана с Конной гвардией. Впрочем, про Конный лейб-гвардии полк мы, пожалуй, вспомним в конце нашей небольшой прогулки. А пока перейдем на четную сторону.



Дом угловой с Исаакиевской площадью известен как особняк Миллера. И строил его архитектор-немец Фердинанд Миллер. Вернее, Миллер перестраивал здание в 1879–1880 гг. для своего брата Карла-Людвига, а прежде оно было двухэтажным. В течение шести лет, с 1819 по 1825 г., в том двухэтажном доме жил поэт Иван Козлов.

В 1812 г. Козлов состоял в Комитете для образования московской военной силы. В 1813 г. Иван Иванович переехал в Петербург и поступил на службу в Департамент государственных имуществ. С этим домом связаны и драматические события его жизни, и радостные, принесшие ему поэтическую славу. В 1818 г. у него парализовало ноги, а через три года он ослеп. И именно в 1821 г. было опубликовано его первое стихотворение. К тому времени ему исполнилось сорок два года. С тех пор произведения Ивана Козлова стали регулярно появляться на страницах столичных журналов.

Соседний дом под № 4 построен в 1798 г. В нем жил Фридрих Вильгельм Буксгевден, на русский лад его переименовали в Федора Федоровича. За год до этого генерал, служивший под началом А.В. Суворова и заслуживший добрые отзывы великого полководца, получил титул графа и был назначен вторым генерал-губернатором Петербурга, поскольку роль первого Павел I отвел наследнику – Великому князю

Александр Павловичу, будущему царю Александру I. Правда, фактически всю реальную губернаторскую работу вел Ф.Ф Буксгевден. Ему выпала задача разработать «Устав столичного города Санкт-Петербурга», что он и сделал довольно успешно и быстро. Из нововведений, способствовавших усилению порядка, был введен институт нахт-вахтеров, эдаких ночных блюстителей дисциплины, выбираемых из числа жителей. Нечто вроде народной дружины, существовавшей в советское время, только дежурство нахт-вахтеры несли на улицах города ночью.





*Улица Якубовича, д. 4*

Эти ночные дежурные просуществовали недолго, потому что Федор Федорович пал жертвой придворных интриг и уехал сначала в Эстляндию, в собственный замок, а затем за границу.

Вновь его призвал к службе государству Российскому император Александр Павлович. Буксгевден командовал левым крылом русской армии в Аустерлицком сражении в 1808–1809 гг., был главнокомандующим в период очередной и последней Русско-шведской войны, в результате которой Финляндию по Фридрихсгамскому договору на правах Великого Княжества присоединили к России.



Но вскоре Федор Федорович был вновь вынужден уйти в отставку. На сей раз – из-за ссоры с военным министром, всесильным Алексеем Андреевичем Аракчеевым.

В этом доме некоторое время жил участник войны с Наполеоном генерал Матвей Александрович Дмитриев-Мамонов. Еще одного героя войны 1812 г., но уже литературного, Анатоля Курагина из «Войны и мира», Лев Толстой поселил в этом же доме.

До нашего времени здание дошло в измененном виде. Сначала в 1902 г. архитектор В.М. Молоков придал ему облик богатого особняка. Делалось это по заказу владельцев здания – многочисленного немецкого семейства Шпигелей.

Кстати, обратим внимание, что домовладельцев с иностранными фамилиями на бывшей Ново-Исаакиевской улице было намного больше, чем домовладельцев с русскими фамилиями. Но это так, между прочим.

В 1950-е гг. двухэтажный дом, пострадавший от налета немецко-фашистской авиации во время Великой Отечественной войны, надстроили тремя этажами. В 1963 г. в здании разместилась Городская прокуратура. Через четверть века вместо прокуратуры, переехавшей в соседний квартал, здесь разместился Арбитражный суд Северо-Западного федерального округа.

Несколько домов на улице относились к Почтовому ве-

домству, что неудивительно, учитывая близость Главпочтамта. В доме № 6, сохранившем до нашего времени облик рубежа XVIII–XIX столетий, в середине позапрошлого века располагалось почтовое, преобразованное затем в Почтово-телеграфное училище. В доме № 8 размещалась Почтамтская больница.

На углу с Почтамтским переулком стоит дом служащих Почтового ведомства, построенный в 1875–1877 гг. Александром Эрбером и Александром Вейденбаумом. Следующий квартал начинается также с дома Почтового ведомства. А именно – со здания Главпочтамта. И хотя к улице Якубовича здание повернуто тыльной стороной, нельзя о нем не упомянуть, тем паче Главпочтамт – начальная точка отсчета всех расстояний от Петербурга. Иными словами, это – самый-самый центр города.



### *Главпочтамт. Литография*

Главпочтамт – творение выдающегося зодчего Николая Львова, возведено в 1782–1789 гг. в строгом классическом стиле. Николай Александрович был не только архитектором, но и изобретателем, историком, писателем, неслучайно современники, а среди его близких друзей были Гаврила Романович Державин, Алексей Николаевич Оленин, художники Дмитрий Левицкий и Владимир Боровиковский, называли его русским Леонардо.

Н. Львов перевел «Четыре книги по архитектуре» Палладио и опубликовал первую часть (что не успел сделать за пол-

века до него зодчий Петр Еропкин, казненный в годы правления Анны Иоанновны). Он писал стихи, басни, сотрудничая в журнале «Собеседник любителей русского слова». Создал либретто к трем комическим операм. Одну из них, «Ямщики на подставе» композитора Евстигнея Фомина, вскоре после постановки сняли за резкую критику нравов того времени. Занимаясь историей, он обнародовал летопись XVI в., известную сейчас как «Львовская летопись».

Перечень его талантов и заслуг перед Отечеством велик. Здесь же следует еще упомянуть, что Николай Львов некоторое время жил в здании Почтамта на казенной квартире.

Здание Главпочтамта сохранило свой облик, только внутри неоднократно, начиная с начала XIX в., производились необходимые реконструкции.

Есть планы устроить в этом районе настоящий музейный квартал, ведь напротив Почтамта, в доме № 14 по Почтамтской улице, работает Государственный музей истории религии, на углу Почтамтских улицы и переулка находится Центральный музей связи им. А.С. Попова, на Конногвардейском бульваре открыт музей водки. Наконец, улица Якубовича выводит к площади Труда и Крюкову каналу, где в бывших Крюковских казармах открыта новая площадка Центрального военно-морского музея.

Но вернемся на улицу Якубовича. В доме № 16 находилась Британско-американская методистская церковь, ее построил в середине Николаевской эпохи Карл-Вильгельм Винклер, а

расширил Федор Соболевский при Александре III.

Следующий дом под № 18, построенный петербургским немцем Александром Кракау и увеличенный Доримедонтом Соколовым, тоже имеет отношение к Почтовому ведомству. В 1886 г. в нем открылось учрежденное Александром III Техническое училище Почтово-телеграфного ведомства России, впоследствии преобразованное в Электротехнический институт – первое в стране специализированное высшее учебное заведение. Училище располагалось в доме шестнадцать лет, а затем переехало в специально построенное здание на Аптекарском острове. Здесь же все помещения заняла Главная телеграфная станция.



*Улица Якубовича, д. 24/4*

Ныне в доме № 18 располагается Управление городского телефона и телеграфа. На этом «почтовая начинка» улицы заканчивается. Начинается «горчичная».

«Горчичным» в давние годы называли дом № 24, расположенный на углу с Конногвардейским переулком. С недавнего времени в нем располагается офисный особняк «Ново-Исаакиевский». Возможно, он не отличался бы от других деловых центров, появляющихся вместо расселенных жилых домов с огромными коммунальными квартирами, тем паче, по боль-



шей части при реконструкции под офисные центры нередко исчезали интерьеры, хоть как-то сохранявшиеся в коммуналках или отдельных квартирах ленинградцев-петербуржцев.

Однако в данном случае все наоборот. При реконструкции здания выявились его конструктивные особенности, раскрывшие историю этого здания. Они были скрыты за стенками жилых помещений и перегородками мест общего пользования.

В доме со времен Екатерины II в течение полутора веков существовало Сарептское общество, названное так по месту, откуда прибыли в Петербург немецкие колонисты. Было оно весьма известно.

В 1762 г. Екатерина II издала Манифест о приглашении в Россию колонистов для заселения в Поволжье. В 1765 г. гернгутеры (от деревни Гернгут в Силезии. – *А. Е.*), первые откликнувшиеся на приглашение Екатерины II колонисты из Германии, приехали в Россию и основали свою колонию «Сарепта». В Поволжье сарептяне распространили традиционные для них ремесла. Первые в Поволжье свечной и мыльный заводы были сарептскими, а производимую сарептянами горчицу употребляло население всей страны.

Вот этот дом и передала сарептянам Екатерина II.

Императрица выкупила трехэтажный дом у бывшего придворного хирурга, надворного советника Келера.

Многое с той поры изменилось. И этот дом до нашего вре-

мении дошел не таким, каким был в екатерининскую эпоху. В 1849–1850 гг. его перестроил зодчий Яков Хофер.

Интересно, что тот период, когда в доме разместились гернгутеры, окраска дома имела горчичный цвет, а самым знаменитым товаром из Сарепты была... горчица. Оттого это здание вошло в историю и как Горчичный дом, а Конногвардейский переулок иногда в народе назывался Сарептским.

Грех не рассказать в связи с этим об истории появления сарептской горчицы. В XVIII в. Россия покупала горчицу в Англии. Но в начале XIX столетия Наполеон установил континентальную блокаду, и английские корабли не могли совершать торговые рейсы. В Сарепте же дикая горчица росла в изобилии. Немецкий селекционер Конрад Найц вывел новый вид горчицы, используя английские и французские сорта. В 1810 г. он подал горчицу, изготовленную из этого растения к столу русского императора, за что Александр I наградил его золотыми часами. Вот так стала популярной сарептская горчица.

Горчичный дом вошел русскую литературу благодаря тому, что зять писателя Николая Лескова, англичанин Мори, работал в торговом доме Сарептского общества. Николай Семенович упомянул сей дом в повести «Железная воля».

Незначительные изменения в интерьере дома произошли после того, как 1892 г. «Дом евангелического братства гернгутеров», как еще назывался «Дом Сарептского общества»,

был продан Евангелическому союзу религиозного и нравственного назидания о протестантах.

После Октябрьской революции 1917 г. богослужения еще некоторое время проводились во внутренней церкви, но через несколько лет прекратились, а дом стал полностью жилым. В последние годы в нем располагалась, помимо жилых квартир, проектная организация.

Сейчас дом максимально восстановлен, что свидетельствует о богатой истории здания, где до недавнего времени были огромные коммунальные квартиры.

Раскрыты своды молитвенного зала, он существовал с 1773 г., в 1903 г. его разделил перекрытием архитектор Федор фон Постельс.

Внесли новые хозяева и нечто новое. Против этого вряд ли будет возражать даже самый рьяный защитник старины. Трем лестницам владельцы «Ново-Исаакиевского» придумали свои оригинальные названия: «Лестница войны 1812 года», «Петровская лестница» и «Лестница петербургских мостов». Стены первой украшают копии живописных полотен, посвященных Отечественной войне 1812 г., стены второй – картины на тему основания Петербурга, третьей – старые фотографии петербургских мостов.

28 марта 2013 г. в здании офисного особняка появился возрожденный исторический витраж – символ гернгутеров – агнец на синем фоне. Подобный агнец присутствует в символике и витражах ряда моравских церквей (авторы витража

– Тарас Пышта и Екатерина Никонова).

Теперь пришло время обратиться к Конному полку. По сей день участок между Конногвардейским переулком, улицей Якубовича и площадью Труда принадлежит военным.



### *Казармы Конногвардейского полка*

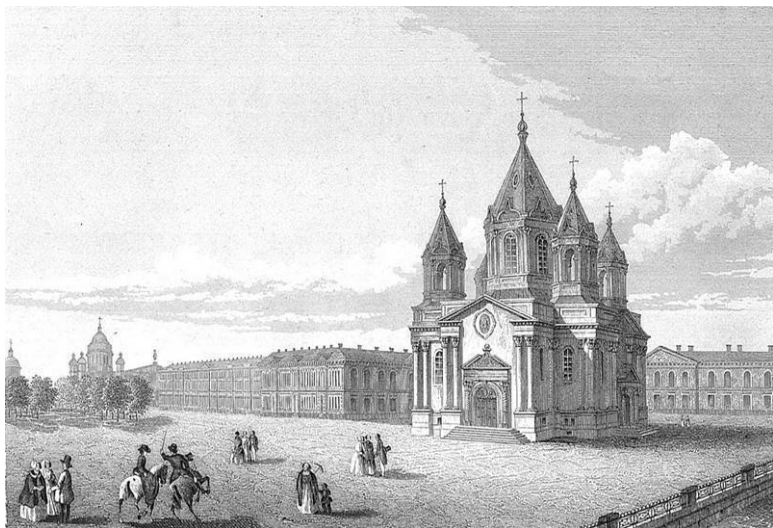
Памятником архитектуры является офицерский корпус, построенный зодчим Иваном Черником в 1847 г., когда полком командовал Петр Петрович Ланской, женатый на вдове Пушкина Наталье Гончаровой. К слову, под началом генерала Ланского служили оба сына поэта – Александр и Григорий.

Другой памятник той эпохи – Благовещенская церковь, возведенная в русско-византийском стиле по проекту Кон-

стантина Тона, которой фактически заканчивалась Ново-Исаакиевская улица, не сохранилась. Ее снесли в 1932 г.

В доме № 26 располагается «Управление по конвоированию Управления Федеральной службы исполнения наказаний по Санкт-Петербургу и Ленинградской области». Громоздкое и бюрократическое название. Но суть не в этом. Его современное назначение – прямое продолжение истории этого места, ведь полк Конной гвардии ведет начало от «лейб-шквадрона» – личного конвоя Александра Даниловича Меншикова.

Эскадрон увеличили по количеству личного состава, и он стал Конногвардейским полком в 1730 г. С этого времени почти все императоры и императрицы являлись шефами Конного полка, имя его золотыми буквами высечено на арке Нарвских ворот, поскольку полк отличился в Бородинской битве, в сражениях при Кульме и Лейпциге.



## *Благовещенская церковь*

Поскольку бывшая Ново-Исаакиевская улица носит имя декабриста, логично закончить рассказ о ней декабристской историей. Одиннадцать декабристов были офицерами Конной гвардии.

Около полудня 14 декабря 1825 г. в полк прибыл генерал-губернатор Михаил Андреевич Милорадович, чтобы вывести конногвардейцев на Сенатскую площадь. Он не дождался долго собиравшихся кавалеристов (многие из них почувствовали декабристам) и убыл навстречу своей смерти один. Полк в поддержку Николая I все же вывел его коман-

дующий Алексей Федорович Орлов, получивший на следующий день после подавления восстания графский титул «в воздаяние отличного служения Нам и Отечеству».

И последнее. На небольшом участке от площади Труда до Конногвардейского переулка по улице Якубовича проходит старейшая в городе троллейбусная линия. Здесь, на площади Труда, 21 октября 1936 г. открылось троллейбусное движение в Ленинграде.

В тот же день, в вечернем выпуске «Красной газеты» опубликовали заметку об этом событии: «Сегодня в 12 часов 30 минут началась опытная эксплуатация первой троллейбусной линии. С Красной площади отошел в нормальный рейс троллейбус № 01... Уже на Красной площади машина до отказа заполняется пассажирами, которые с утра ожидали открытия троллейбусного движения. По дороге на всех троллейбусных остановках – толпы ожидающих пассажиров, стремящихся испытать новый вид внутригородского транспорта».

Нелегкая доля выпала в тот день на первого водителя Ивана Мочилина и первого кондуктора Евдокию Суркову, им доверили отправиться в первый рейс на троллейбусе ярославского производства ЯТБ-1 с бортовым № 01, открывшем движение на маршруте № 1.

По воспоминаниям участников, в этот день поток пассажиров удавалось регулировать с большим трудом. Оно и понятно – кому же не хотелось прокатиться на безрельсовом

трамвае?! А так именно и называли первоначально троллейбус, когда только задумывали его использование в Ленинграде.

Троллейбусная остановка на площади Труда, откуда началось троллейбусное движение, станет местом окончания нашей прогулки по небольшой, совсем непарадной улице в самом центре Петербурга.



# По Лесному вдоль железки...

Лесной проспект – одна из главных магистралей Выборгской стороны, проходит от улицы Академика Лебедева до Институтского переулка. На значительном протяжении проспект проходит вдоль железнодорожной линии, поэтому прогулку по нему правильной начать у Финляндского вокзала, построенного в 1870 г. по проекту архитектора Петра Купинского. В том же году в Симбирске, городе, имя которого носила улица, проходящая с южной стороны Финляндского вокзала (ныне – ул. Комсомола), в семье губернского учителя Ильи Николаевича Ульянова родился мальчик Володя. Прибытие Владимира Ульянова на Финляндский вокзал 3 апреля 1917 г., когда его знали уже не только как Ульянова, но и Ленина, поскольку этим псевдонимом он подписывал многие свои политико-экономические работы, начиная с 1901 г., стало прологом к событиям, сыгравшим ключевую роль в российской и мировой истории.

Итак, привокзальная площадь Ленина, она имеет необычную конфигурацию, поскольку после всех реконструкций фактически представляет собой две площади.

Начнем с главной...

Территория перед современным Финляндским вокзалом длительное время не представляла собой чего-то цельного в архитектурном плане. На этой рабочей окраине со все-

ми присущими таким окраинам «прелестями» только здание Михайловского артиллерийского училища на Арсенальной набережной, к облику которого вначале 1850-х гг. приложил руку талантливый зодчий Иван Черник, выделялось среди хаотичной застройки и разного вида заборов. В 1870 г. построено здание Финляндского вокзала и открылось движение на первом участке Петербургско-Гельсингфорсской железной дороги (фрагмент стены старого вокзала включен в новый корпус, расположенный между Финским переулком и Боткинской улицей).





*Финляндский вокзал. Старые фото*



### *Финляндский вокзал. Современное фото*

Через 47 лет после открытия на Финляндском вокзале произошло событие, предопределившее его выдающуюся роль в отечественной и мировой истории. Вечером 3 апреля 1917 г. в Петроград из Германии через Швецию и Финляндию прибывал лидер Российской социал-демократической рабочей партии (большевиков) Ульянов-Ленин.

Надо сказать, что значимость возвращения вождя партии, еще не имевшей к тому времени большого политического ве-

са, стала очевидной уже тогда. Неслучайно среди встречающей массы рабочих Выборгской стороны был и председатель Исполкома Петроградского Совета рабочих и солдатских депутатов меньшевик Николай Чхеидзе, он тогда произнес пламенную речь с выражением надежды о «единении сил демократии».

По воспоминаниям генерал-лейтенанта Николая Рябова, в 1917-м работавшего токарем на Металлическом заводе, после краткой речи большевистского вождя, несколько рабочих и матросов подняли его на руки и отнесли на бронированный автомобиль, присланный для встречи Ленина.

Помните строки Маяковского?

*И в город,  
уже  
заплывающий салом,  
Вдруг оттуда,  
из-за Невы,  
С Финляндского вокзала  
по Выборгской  
загрохотал броневик.*

Владимир Владимирович допустил маленькую неточность. Броневи́к «загрохотал» не из-за Невы, а из-за Большой Невки. Его прислал председатель Военной организации большевиков Николай Подвойский с Малой Дворянской улицы (ныне – ул. Мичуринская), где в доме № 19 распола-

гались мастерские 3-го бронедивизиона. Это была машина фирмы «Остин». Их производили в Англии, доставляли в Россию на пароходах, а потом на Ижорских заводах одевали в броню. Мастерские бронедивизиона находились рядом с особняком Кшесинской, в которой после бегства хозяйки за границу большевики разместили свой штаб. Среди рабочих мастерских сочувствовали революции, поэтому они без колебаний дали транспорт для встречи Ленина.



## *Памятник В.И. Ленину*

С башни этого броневика, получившего вскоре название «Враг капитала», и выступил Владимир Ильич.

Такова предыстория появления памятника ему на площади перед Финляндским вокзалом, стоящим на башне броневика.

Сама эта площадь начала формироваться с апреля 1924 г. под наблюдением академика архитектуры Ивана Фомина.

А через четыре месяца в залах Академии художеств открылась выставка, где были представлены более шестидесяти проектов памятника Ленину. Экспертная комиссия отметила, что многие из них обладают высокими художественными качествами, но полностью не одобрила ни один из них. Но поскольку тянуть с сооружением монумента было нежелательно, работу над моделью поручили творческому коллективу, в который вошли архитекторы Владимир Щуко и Владимир Гельфрейх и художник-скульптор Сергей Евсеев.

Видимо, потому, что их проект получил наибольшее количество положительных отзывов.

Гипсовые модели фрагментов памятника были готовы к маю 1925 г., а отливку их в бронзе поручили заводу «Красный выборжец». Этим отдавалась не только дань уважения революционным заслугам рабочих Выборгской стороны, — на предприятии к тому времени создали первую в стране мастерскую художественного бронзового литья.



Как было принято говорить в советское время, трудящиеся «Красного выборжца» полностью оправдали доверие.

7 ноября, в девятую годовщину Октябрьской революции, которую тогда находящиеся у власти большевики еще именovali переворотом, состоялось торжественное открытие памятника. Первого по-настоящему величественного монумента создателю первого в мире государства рабочих и крестьян.

Постамент сложен из черных гранитных блоков, он прекрасно сочетается с бронзовыми частями, воспроизводящими башню броневика. На его лицевой стороне надпись: «...И да здравствует социалистическая революция во всем мире».

Высота статуи 4 метра 26 сантиметров, а постамента 5 метров 12 сантиметров.

Фигура Ленина пронизана динамикой. Он запечатлен в момент произнесения речи перед огромным количеством рабочих. Характерны жест правой руки и поворот головы, а полы распахнутого пальто подчеркивают целеустремленность вождя.

Создать столь великолепный образ Евсееву помогло то, что он был свидетелем выступления Ленина с балкона дворца Кшесинской, куда он прибыл с Финляндского вокзала на броневике. Мастер, работавший в ту пору художником в Мариинском театре, вылепил небольшую статуэтку Ленина, произносившего речь. При работе над памятником он поставил Владимира Ильича на башню броневика, тем самым,

восстановив предельную точность в изображении вождя, обращающегося к народу с призывом бороться за свои права и за светлое будущее.

Установка монумента потребовала создания вокруг него соответствующей объемно-пространственной композиции. Поэтому, пока шла работа над памятником, Иван Фомин перепланировал площадь между Невой и зданием вокзала, создав улицу-аллею. Благодаря этому и возникла полноценная площадь, открывшая вид на памятник с Невы.

Что любопытно. Если двигаться по Неве со стороны Финского залива – первым памятником, обращенным к Неве, будет Петр I, вторым – Ленин. Оба – с простертой вперед рукой; оба, можно сказать, на средствах передвижения, соответствующих эпохам.

Первоначально памятник Ленину стоял ближе к вокзалу, примерно на том месте, где действительно происходило выступление. Впоследствии, при реконструкции территории, начатой еще летом 1944-го, после полного освобождения Ленинграда от фашистской блокады, памятник передвинули на 180 метров ближе к Неве, в центр новой площади, открывающейся с реки. Этот проект разрабатывался Натальей Агеевой и Георгием Ивановым под руководством главного архитектора Ленинграда Николая Баранова, тот впоследствии станет автором нового здания Финляндского вокзала.

Вокзал получился не таким, каким видел его зодчий. «В 1953 году, когда меня в Ленинграде не было, был спешно

выполнен ошибочный в градостроительном, архитектурном и художественном отношении другой проект. Здание главного корпуса, замыкающее площадь, было по новому проекту на восемь метров ниже и вовсе лишено башни, призванной центрировать площадь и подчеркнуть фронт Пироговской набережной со стороны Биржевой стрелки», – писал он в 1953 г. Несмотря на то, что проект через год был пересмотрен, первоначальный, наиболее интересный, вариант воплотить не удалось.

Тем не менее, площадь с памятником Владимиру Ильичу в центре стала одной из главных видовых точек, без которых невозможно представить панораму невских берегов. Причем даже с исчезновением Советского Союза и охаиванием советского прошлого памятник Ленину оставался и остается одним из символов города.

Гармонируют со зданием Михайловского артиллерийского училища фасады домов, оформивших площадь с восточной стороны. Это здание Калининского райсовета, возведенное в 1948–1952 гг., и построенный в предвоенные годы Дом полярников.

В завершении пространственно-архитектурной композиции площади последним штрихом стал спуск к Неве, созданный талантливым советским зодчим Александром Васильевым.

1 апреля 2009 г. оставшиеся неизвестными преступники взорвали монумент. Серьезно пострадавшую статую вождя

отреставрировали к 140-й годовщине со дня его рождения, и в апреле 2010 г. она снова украшала площадь, названную его именем.



### *Финский переулок, д. 9*

Вторая часть площади оформилась, как единое архитектурное пространство, тоже в 1950-е гг. Хотя дом, выходящий полукругом в Финский переулок, Павел Сюзор построил в 1878 г. До нашего времени он дошел в надстроенном виде и частично, с южной стороны, разрушенным. И это жаль, поскольку здание, представляющее собой характерный образец эклектического стиля, весьма красиво. Зато совсем не жаль,

что в 2013 г. в Финском переулке снесли Чмонинские бараки. Так местные жители прозвали торговые постройки, возведенные в начале XXI столетия архитектором Глебом Чмоным посередине переулка, превращенного в пешеходную зону.

Финским переулком стал именно потому, что выводил к Финляндскому вокзалу, ведь изначально главный вход в вокзал был обращен к переулку.

Нынешнее главное здание вокзала, возведенное впервые на месте вокзальных корпусов, выходивших на улицу Комсомола, предстало перед ленинградцами без строительных лесов 4 июня 1960 г.

Еще ранее построили наклонный ход станции метрополитена «Площадь Ленина». Эту станцию метро открыли 1 июня 1958 г. в составе второй очереди Ленинградского метрополитена.

Главный вход на вокзал с тех пор со стороны Невы, а в 2001 г., в связи с введением автоматизированной системы оплаты проезда, выходы к Финскому переулку и Боткинской улице вообще закрыли.

Финляндский вокзал оставался единственным, действовавшим в годы Великой Отечественной войны. Сюда 7 февраля 1943 г. после прорыва блокады прибыл первый поезд с продовольствием.



*Паровоз «Н-293»*

В 1957 г. на вокзале установили паровоз «Н-293», на котором в апреле 1917 г. в Россию прибыл В.И. Ульянов-Ленин. К 40-летию Октябрьской революции такой подарок Со-

ветскому Союзу сделала Финляндия.

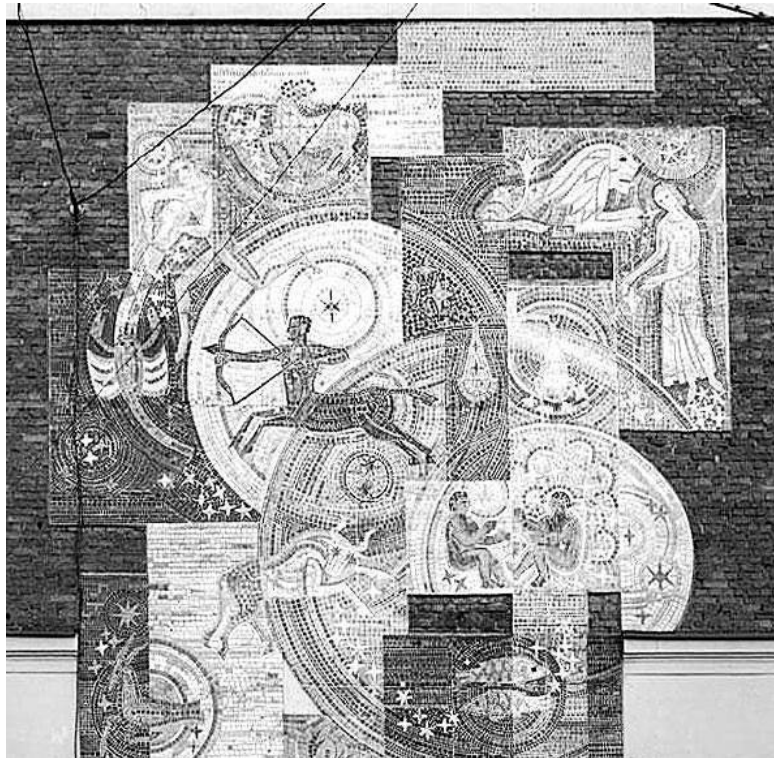
Но вернемся ко второй части площади Ленина. Северную часть площади украшает комплекс зданий, построенных в эпоху модерна (в 1907–1908 гг.) архитектором Федором Миритцем и гражданским инженером Иваном Герасимовым, представлявшими «Архитектурно-строительную контору Ф.Ф. Миритца и И.И. Герасимова», для служащих Финляндской железной дороги. В 1966 г. на брандмауэре одного из зданий по проекту художника В.П. Антонова создано керамическое панно «Человек и космос». В том году отмечалось пятилетие первого полета человека в космос.

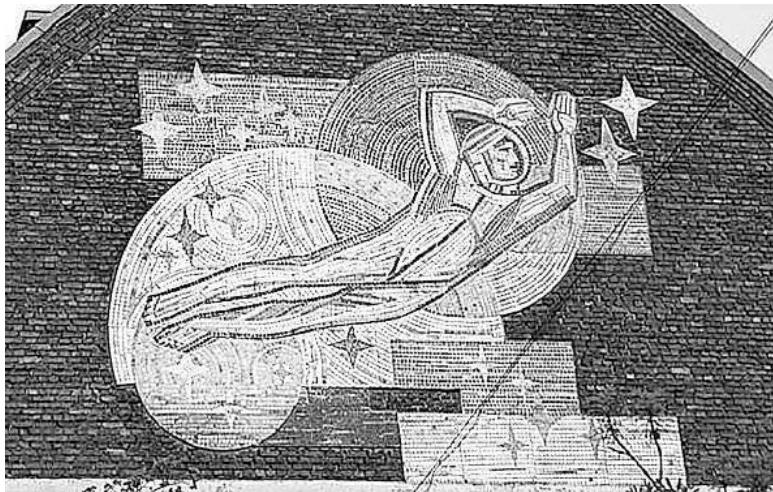


*Боткинская улица, д. 1*

Между Финским переулком и Боткинской улицей в 1955 г. построили жилой пятиэтажный дом, который спроектировали Армен Барутчев, Яков Рубанчик и Николай Иоффе. Он фактически завершил ансамбль этой части площади Ленина. Только в начале 1970-х гг. поменялся облик исторического Финляндского вокзала, а как раз напротив этого дома сохранили фрагмент вокзала, построенного Петром Купинским.







### *Керамическое панно*

Отрезок Боткинской улицы, примыкающий к площади Ленина, возник вскоре после Великой Отечественной войны, до этого она начиналась от улицы Академика Лебедева. С 1898 г. она именовалась Самарской, а в 1898 г., к 100-летию Медико-хирургической академии (ныне – Военно-медицинская академия), ее переименовали в честь знаменитого врача.

Сергей Петрович Боткин (1832–1889) проработал в академии более тридцати лет, с 1861 г. был ее профессором. Дважды как врач побывал на войне – в 1855 г. в Севастопо-

ле и в 1877 г. на Балканах. Первым в России создал экспериментальную лабораторию, где изучал действие лекарств. Был одним из основателей теории о значении нервной системы в физиологических процессах, позже развитой его учеником Иваном Петровичем Павловым. Боткин установил инфекционный характер вирусного гепатита, который с тех пор иногда так и называют – болезнью Боткина, разработал диагностику и лечение блуждающей почки. В 1861 г. открыл первую в мире бесплатную амбулаторию, а в 1880 г. добился строительства бесплатной больницы, ныне носящей его имя. Участвовал в организации женских врачебных курсов, ввел институт санитарных врачей, в 1886 г. предложил конкретные меры по улучшению санитарного состояния в России.

25 октября 1917 г. на углу Боткинской и Нижегородской улиц вечером с трамвая сошел Владимир Ильич Ульянов-Ленин, переодетый в рабочего. Сошел, чтобы пешком дошагать до Смольного и положительно решить вопрос о приходе к власти большевиков. Известно, что от Сердобольской улицы он добирался на трамвае. Можно предположить, ехал он на «двадцатке», а сошел раньше времени только потому, что кондуктор объявила: «Трамвай едет в парк».

# Конец ознакомительного фрагмента.

Текст предоставлен ООО «ЛитРес».

Прочитайте эту книгу целиком, [купив полную легальную версию](#) на ЛитРес.

Безопасно оплатить книгу можно банковской картой Visa, MasterCard, Maestro, со счета мобильного телефона, с платежного терминала, в салоне МТС или Связной, через PayPal, WebMoney, Яндекс.Деньги, QIWI Кошелек, бонусными картами или другим удобным Вам способом.